



# Gminny Program Rewitalizacji Gminy Raszyn na lata 2016-2023 – Integracja Społeczna i Terytorialna

*Projekt do konsultacji społecznych*

Raszyn, 23 grudnia 2016 r.

## Spis treści

1. Wstęp .....	3
2. Szczegółowa diagnoza obszaru rewitalizacji. Diagnoza czynników i zjawisk kryzysowych oraz skala i charakter potrzeb rewitalizacyjnych. ....	4
2.1. Metodologia wyznaczania obszaru zdegradowanego i rewitalizacji.....	4
2.2. Zasięgi przestrzenne obszaru rewitalizacji wraz z ich charakterystyką .....	4
2.3. Analiza danych ilościowych .....	0
2.3.1. Sfera społeczna .....	0
2.3.2. Sfera przestrzenno-funkcjonalna i techniczna .....	9
2.3.3. Sfera gospodarcza .....	10
2.3.4. Sfera środowiskowa .....	10
2.4. Analiza badań jakościowych .....	11
2.4.1. Podobszar I - spacer badawczy oraz wywiady z mieszkańcami.....	11
2.4.2. Wywiad grupowy z interesariuszami rewitalizacji .....	13
2.5. Identyfikacja potencjałów .....	16
3. Opis powiązań gminnego programu rewitalizacji z dokumentami strategicznymi w gminie, w tym strategią rozwoju gminy, studium uwarunkowań i kierunków zagospodarowania przestrzennego gminy oraz strategią rozwiązywania problemów społecznych .....	17
3.1. Strategia Rozwoju Gminy Raszyn do 2020 r. ....	17
3.2. Strategia Rozwiązywania Problemów Społecznych Gminy Raszyn na lata 2012-2025 .....	17
3.3. Studium Uwarunkowań i Kierunków Zagospodarowania Przestrzennego .....	18
4. Wizja stanu obszaru po przeprowadzeniu rewitalizacji. ....	21
5. Cele rewitalizacji i kierunki działań.....	22
6. Opis przedsięwzięć rewitalizacyjnych .....	25
6.1. Charakterystyka podstawowych przedsięwzięć rewitalizacyjnych .....	25
6.2. Charakterystyka uzupełniających przedsięwzięć rewitalizacyjnych.....	34
7. Mechanizmy integrowania działań oraz przedsięwzięć rewitalizacyjnych – mechanizmy komplementarności.....	37
7.1.1. Komplementarność przestrzenna .....	37
7.1.2. Komplementarność problemowa .....	37
7.1.3. Komplementarność proceduralno-instytucjonalna.....	39
7.1.4. Komplementarność międzyokresowa .....	39
7.1.5. Komplementarność źródeł finansowania .....	39
8. Szacunkowe ramy finansowe programu rewitalizacji wraz z szacunkowym wskazaniem środków finansowych.....	40

9. Mechanizmy włączania różnych grup interesariuszy w procesie rewitalizacji. Partnerstwo i partycypacja .....	42
9.1. Etap opracowania Diagnozy służącej wyznaczeniu obszaru zdegradowanego i rewitalizacji	42
9.2. Etap opracowania Programu Rewitalizacji .....	43
10. Struktura zarządzania gminnym programem rewitalizacji.....	46
10.1. Organizacja wdrożenia .....	47
10.2. Komitet Rewitalizacji .....	47
10.3. Operator Gminnego Programu Rewitalizacji.....	48
10.4. Przedsięwzięcia rewitalizacyjne .....	48
10.5. Komunikacja .....	49
10.6. Koszty zarządzania wdrożeniem Gminnego Programu Rewitalizacji .....	50
11. System monitorowania i oceny gminnego programu rewitalizacji.....	51
11.1. Monitoring Gminnego Programu Rewitalizacji .....	51
11.2. Ocena Gminnego Programu Rewitalizacji .....	53
11.3. System modyfikacji w reakcji na zmiany w otoczeniu Programu.....	55
12. Określenie niezbędnych zmian w uchwałach, o których mowa w art. 21 ust. 1 ustawy z dnia 21 czerwca 2001 r. o ochronie praw lokatorów, mieszkaniowym zasobie gminy i o zmianie Kodeksu cywilnego (Dz. U. z 2014 r. poz. 150 oraz z 2015 r. poz. 1322) .....	56
13. Specjalna Strefa Rewitalizacji .....	57
14. Sposób realizacji gminnego programu rewitalizacji w zakresie planowania i zagospodarowania przestrzennego .....	58
Spis tabel .....	59
Spis rysunków .....	60
Załącznik graficzny przedstawiający podstawowe kierunki zmian funkcjonalno-przestrzennych obszaru rewitalizacji sporządzony na mapie w skali co najmniej 1:5000, opracowanej z wykorzystaniem treści mapy zasadniczej, a w przypadku jej braku – z wykorzystaniem treści mapy ewidencyjnej w rozumieniu ustawy z dnia 17 maja 1989r.- Prawo geodezyjne i kartograficzne (załącznik 1) .....	61
Załącznik 2. Diagnoza do Programu Rewitalizacji Obszaru Al. Krakowskiej w Raszynie – Integracja Społeczna i Terytorialna .....	<b>Błąd! Nie zdefiniowano zakładki.</b>

## 1. Wstęp

Gminny Program Rewitalizacji (GPR) to dokument operacyjny, który ma na celu realizację zadań w sferze społecznej oraz przestrzenno-funkcjonalnej. Ich realizacja ma na celu wyprowadzenie obszarów zdegradowanych ze stanu kryzysowego, a także stymulowanie rozwoju społeczno-gospodarczego całej gminy.

Zarówno diagnoza dla gminy, jak i cały Gminny Program Rewitalizacji zostały opracowywane zgodnie z:

- Ustawą z dnia 9 października 2015 r. o rewitalizacji (Dz.U. Poz. 1777),
- Wytycznymi Ministerstwa Rozwoju w zakresie rewitalizacji w programach operacyjnych na lata 2014-2020 z dnia 2 sierpnia 2016 r.,
- Załoženiami Narodowego Planu Rewitalizacji 2022.

Zgodnie z Ustawą z dnia 9 października 2015 r. o rewitalizacji (Dz.U. 2015 poz. 1777.) rewitalizacja to proces wyprowadzania ze stanu kryzysowego obszarów zdegradowanych, prowadzony w sposób kompleksowy, poprzez zintegrowane działania na rzecz lokalnej społeczności, przestrzeni i gospodarki, skoncentrowane terytorialnie, prowadzone przez interesariuszy rewitalizacji na podstawie gminnego programu rewitalizacji.

W centrum rewitalizacji są społeczności lokalne, które samodzielnie nie potrafią przeciwdziałać problemom społecznym i przestrzenno-funkcjonalnym oraz ich skutkom. Dlatego też jednym z najistotniejszych elementów Programu Rewitalizacji jest diagnoza czynników i zjawisk kryzysowych, która ma na celu identyfikację obszarów problemowych na terenie gminy. Diagnoza do Programu Rewitalizacji, która wyznacza obszar rewitalizacji została uchwalona przez Radę Gminy Raszyn 6 października 2016 r.

Gminny Program rewitalizacji to dokument strategiczny, za pomocą którego władze samorządowe będą mogły uruchamiać mechanizmy oraz realizować przedsięwzięcia mające na celu szczególnie rodzaj interwencji. Interwencja władz gminy z pomocą partnerów i interesariuszy rewitalizacji będzie miała miejsce na terenie 4 jednostek, które tworzą obszar rewitalizacji, podzielony na dwa podobszary.

## 2. Szczegółowa diagnoza obszaru rewitalizacji. Diagnoza czynników i zjawisk kryzysowych oraz skala i charakter potrzeb rewitalizacyjnych.

### 2.1. Metodologia wyznaczania obszaru zdegradowanego i rewitalizacji

Pogłębiona analiza obszarów rewitalizacji została opracowana na podstawie danych jakościowych – spaceru badawczego, wywiadu z mieszkańcami oraz zogniskowanego wywiadu grupowego (FGI), a także danych ilościowych pozyskanych z Gminnego Ośrodka Pomocy Społecznej, Urzędu Gminy, programów oraz dokumentów strategicznych. W poniższym rozdziale, w celu pokazania danych wskaźnikowych posłużono się analizą obszaru rewitalizacji w podziale na dwa Podobszary tworzące obszar rewitalizacji. Na podstawie lokalnych uwarunkowań zdecydowano się by granica Podobszaru I obejmowała pierwsze rzędy zabudowy Al. Krakowskiej ze strony osiedla Raszyn II, która ma ogromny wpływ na życie społeczne i funkcjonowanie całej gminy, a także część osiedla Raszyn I, która rozwijała się w znacznie powolniejszy sposób. Częścią Podobszaru I jest fragment Nowych Grocholic, które charakteryzują się znacznymi dysproporcjami w rozwoju społecznym w stosunku do przyległego Raszyna. Podobszar II to część sołectwa Falenty, które charakteryzuje się postępującą degradacją społeczną (pogłębianie się problemów społecznych na przestrzeni ostatnich lat) oraz znaczną dysproporcją w rozwoju społecznym w stosunku do sąsiadującego Raszyna oraz przyległych sołectw. Obszar rewitalizacji został wyznaczony w granicach obszaru zdegradowanego, opisanego w dokumencie Diagnozy do Programu Rewitalizacji Obszaru Al. Krakowskiej w Raszynie – Integracja Społeczna i Terytorialna, która obejmowała szczegółową analizę wskaźnikową (metodą standaryzacji) dla całej gminy. Na jej podstawie wyznaczono obszar zdegradowany obejmujący dwie jednostki analityczne: Obszar I (Raszyn I + Nowe Grocholice) oraz Obszar II (Raszyn II + Falenty). Wystandaryzowany wskaźnik sumaryczny w sferze społecznej wynosił dla Obszaru I wartość 2,74 a dla Obszaru II wartość 2,58.

### 2.2. Zasięgi przestrzenne obszaru rewitalizacji wraz z ich charakterystyką

Obszar rewitalizacji znajduje się w północnej oraz środkowej części Gminy Raszyn. Zgodnie z ustawą z dnia 9 października 2015 roku o rewitalizacji (art. 10 ust. 1) obszar rewitalizacji to obszar gminy obejmujący całość lub część obszaru zdegradowanego, cechujący się szczególną koncentracją negatywnych zjawisk, o których mowa w art. 9 ust. 1, na którym z uwagi na istotne znaczenie dla rozwoju lokalnego gmina zamierza prowadzić rewitalizację. Decyzją władz samorządowych, w granicach obszaru zdegradowanego został wytyczony obszar rewitalizacji składający się z dwóch Podobszarów.

Podobszar I - ulice z sołectwa Nowe Grocholice oraz osiedli Raszyn I i Raszyn II: Pruszkowska, Sikorskiego, Trakt Grocholicki, Popularna, Księżycowa, Robotnicza, Błotna, Stawowa, Moniuszki, Partyzantów, Dzika, Kopernika, Ciasna, Własna, Jesienna, Dolna, Waryńskiego, Wiejska, Sienkiewicza, Wiosenna, Łączna, Kościelna, Ogrodowa, Zacisze, Wąska, Poprzeczna, Słoneczna, Unii Europejskiej, Prosta, Poniatowskiego, Żeromskiego, Słowikowskiego, Reymonta, Wolska, Mokra, Szkolna, Graniczna, Pruszkowska, Zielona, Aleja Krakowska, Na Skraju, Wysoka, Jeziorna, Finałowa, Lipowa, Projektowana, Matejki, Łąkowa, Polna, Wybickiego, Jesienna, Grocholicka, Krótka, Wodna, Niska, Mickiewicza, Dobra,

Gałczyńskiego, Godebskiego, Broniewskiego, Chopina, Bliska, Sasanki, Dolna, Brzozowa, Sokolnickiego, Pastelowa, Młynarska, Wschodnia, Kościuszki, Sportowa.

W Podobszar II - ulice z sołectwa Falenty: Azalii, Wrzosowa, Opackiego, Magnolii, Kaczeńcowa, aleja Hrabka.

W podobszarze I (najbardziej zurbanizowany teren w gminie) w granicach osiedla Raszyn II znajduje się najwięcej obiektów użyteczności publicznej: Przedszkole nr 2, Szkoła Podstawowa im. Cypriana Godebskiego, Gimnazjum nr 1, Biblioteka Publiczna, Ośrodek Zdrowia, Ochotnicza Straż Pożarna, Gminny Ośrodek Pomocy Społecznej, Urząd Pocztowy, Komisariat Policji, Gminny Ośrodek Sportu i kompleks boisk. W granicach osiedla Raszyn I znajduje się Centrum Kultury Raszyn, Przedszkole z oddziałami integracyjnymi nr 1 „Pod Topolą”, boisko „Orlik” Parafię Rzymskokatolicką pw. Św. Szczepana oraz zabytkowy kompleks Austerii. Na terenie sołectwa Nowe Grocholice nie znajdują się placówki użyteczności publicznej. W podobszarze II znajduje się Przedszkole i Ochotnicza Straż Pożarna, w której działa Klub Seniora „Brzoza” (Filia Centrum Kultury Raszyn w Falentach).

Rysunek 1. Obszar rewitalizacji



Źródło: opracowanie własne na podkładzie z portalu [www.openstreetmap.org](http://www.openstreetmap.org)

Wyznaczony obszar rewitalizacji jest miejscem, w którym zdiagnozowano problemy społeczne takie jak:

- widoczny brak integracji społecznej spowodowany jednorodziną zabudową, niedostatkiem miejsc spotkań oraz uwarunkowaniami przestrzenno-funkcjonalnymi – ruchliwą trasą Al. Krakowskiej, która dzieli dwa osiedla. W związku z napływem dużej liczby osób o innej narodowości niż polska, problem integracji społecznej wymaga dwutorowego podejścia (integracji rdzennych mieszkańców oraz napływowej ludności);
- starzenie się społeczeństwa;
- wysoka zależność od wsparcia Gminnego Ośrodka Pomocy Społecznej ze względu na dysfunkcje i przyznawaną pomoc: długotrwała i ciężka choroba, niepełnosprawność, ubóstwo, bezrobocie;
- niedostateczne wsparcie dla młodzieży i rodzin, w tym rodzin dzieci niepełnosprawnych;
- zagrożenie uzależnieniami wśród młodzieży;

W sferze przestrzenno-funkcjonalnej Al. Krakowska, ze względu na swój charakter (droga dwujezdniowa o trzech pasach ruchu w dwóch kierunkach), generującej hałas i zanieczyszczenie powietrza) pośrednio stanowi źródło części problemów społecznych wymienionych wyżej: brak integracji społecznej i długotrwała choroba. Przez lata ta trasa była częścią drogi krajowej nr 8, wzmożony ruch drogowy, zdaniem organów pomocy społecznej, przyczynił się do rokrocznego wzrostu liczby osób otrzymujących wsparcie ze względu na długotrwałą chorobę. Brakuje jednak danych liczbowych na temat oddziaływania Al. Krakowskiej na zdrowie mieszkańców.

W sferze środowiskowej w okresie grzewczym występuje zanieczyszczenie powietrza spowodowane spalaniem nieodpowiednich paliw (śmieci z gospodarstwa domowego) oraz skażenie powietrza z Al. Krakowskiej.

W sferze technicznej na podstawie danych jakościowych zidentyfikowano problem wąskich dróg, brak chodników lub ich niską jakość.

Wskazany obszar zamieszkuje 5379 osób, w skali ogółu mieszkańców gminy jest to 26,04%. Obszar do rewitalizacji zajmuje 2,04 km<sup>2</sup>, co w daje 4,66% w skali całej gminy.

### 2.3. Analiza danych ilościowych

#### 2.3.1. Sfera społeczna

Do zdiagnozowania problemów społecznych wykorzystano dane ilościowe pozyskane z Gminnego Ośrodka Pomocy Społecznej. Do zdiagnozowania problemów społecznych w obszarze rewitalizacji analizie poddano takie wskaźniki jak:

1. Liczba osób korzystających z Programu dożywiania
2. Liczba wydanych decyzji w ramach Programu Rodzina 500+
3. Dysfunkcje występujące na terenie obszaru rewitalizacji

4. Zasiłki pielęgnacyjne wydane dla mieszkańców obszaru rewitalizacji
5. Liczba wszczętych procedur Niebieskiej karty

W celu lepszego zobrazowania sytuacji na obszarach rewitalizacji dodatkowo zostały pokazane również dane GOPS w odniesieniu do całej gminy. Pozwala to na dostrzeżenie pewnych tendencji zachodzących w gminie i w obszarze rewitalizacji.

Wskaźnik liczby osób korzystających z pomocy dożywiania pomaga w określeniu poziomu ubóstwa rodzin zamieszkujących obszar rewitalizacji. W podobszarze II w stosunku do gminy wartości dwukrotnie przewyższają wskaźnik przeliczony na 1000 mieszkańców.

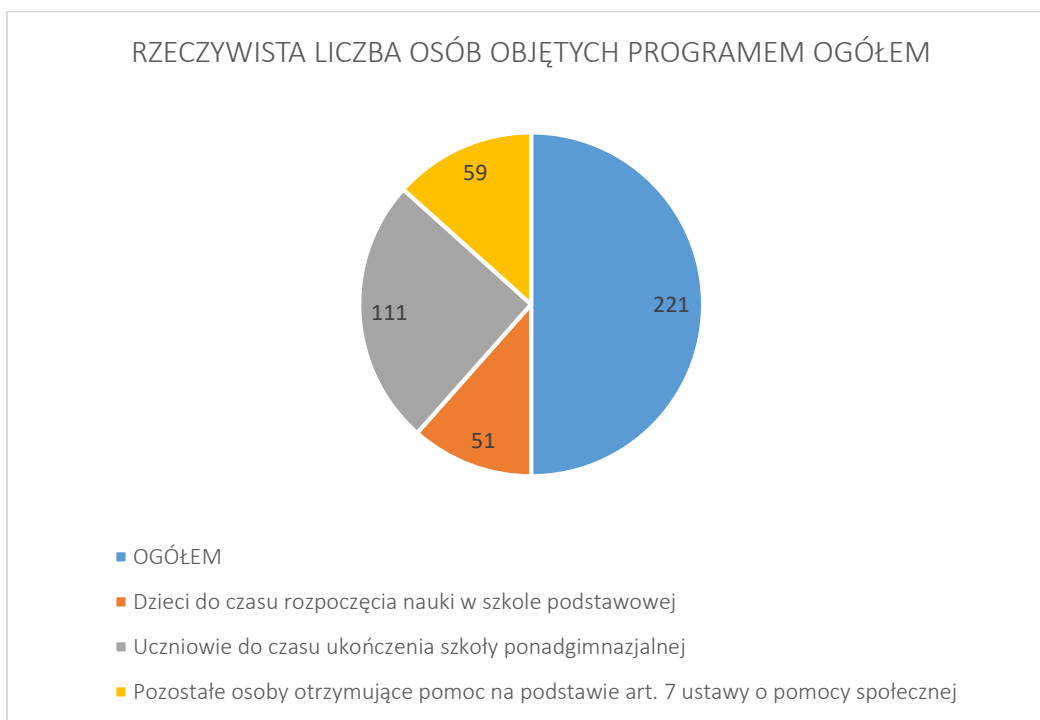
Tabela 1. Liczba osób korzystających z Programu dożywiania ogółem i w przeliczeniu na 1000 mieszkańców

	Wskaźnik na 1000 mieszkańców
Podobszar I	8,66
Podobszar II	15,67
Gmina	7,84

Źródło: opracowanie własne na podstawie danych GOPS

Na tej podstawie poniższej tabeli przedstawiającej realizację programu „Pomoc Państwa w zakresie dożywiania” w gminie Raszyn w 2015 r. można stwierdzić iż liczba osób z obszaru rewitalizacji stanowi jedną czwartą (25,33%) ogółu otrzymujących pomoc w zakresie dożywiania.

Wykres 1. Program „Pomoc Państwa w Zakresie Dożywiania”



Źródło: opracowanie własne



**Tabela 2. Pomoc państwa w zakresie dożywiania w roku 2015 – dane dla Gminy Raszyn**

PROGRAM „POMOC PAŃSTWA W ZAKRESIE DOŻYWIANIA”				
WYSZCZEGÓLNIENIE	OGÓŁEM	Dzieci do czasu rozpoczęcia nauki w szkole podstawowej	Uczniowie do czasu ukończenia szkoły ponadgimnazjalnej	Pozostałe osoby otrzymujące pomoc na podstawie art. 7 ustawy o pomocy społecznej
<b>RZECZYWISTA LICZBA OSÓB OBJĘTYCH PROGRAMEM OGÓŁEM</b>	221	51	111	59
w tym liczba osób korzystających z posiłku	158	50	103	10
liczba osób, którym dowieziono posiłek	2	0	0	2
zasiłku celowego	83	12	19	52
<b>LICZBA PUNKTÓW ŻYWIENIOWYCH - OGÓŁEM</b>	13	x	x	x
Z tego:	7	x	x	x
stołówki				
inne (np. pomieszczenia do przygotowywania kanapek, mleka lub wydawania posiłków itp.)	6	x	x	x
<b>LICZBA PLACÓWEK PROWADZĄCYCH DOŻYWIANIE</b>	10	x	x	x
szkoły	4	x	x	x
przedszkola	5	x	x	x
żłobki	0	x	x	x
inne	1	x	x	x

Źródło: opracowanie własne na podstawie danych GOPS

Pomoc w formie posiłku otrzymuje ogółem 158 osób. Liczba rodzin, która korzysta z tej formy pomocy wynosi 93, natomiast liczba osób w rodzinach to łącznie 329 osoby. Statystycznie wynika z tego iż rodziny pobierające pomoc w formie zasiłku to raczej rodziny małe, w której jest jedno dziecko. Jest to zbieżne z danymi GOPS dotyczących współczynnika dzietności, który wynosi 1,37. W gminie został przyjęty Program Osłony Dożywiania Dzieci i Młodzieży w Gminie Raszyn na 2016 rok, który jest dodatkowym wsparciem dla krajowego Programu dożywiania. Dokument ten daje dyrektorom placówek oświatowych możliwość przyznania świadczenia – posiłku dzieciom, które nie podlegają pod opiekę GOPS. Dyrektorzy szkół mogą dzięki temu szybko zainterweniować jeśli widzą potrzebę wsparcia danego dziecka. Zgodnie z zapisami Programu „W 2015 r. na podstawie uchwalonego programu osłonowego w zakresie dożywiania dzieci i młodzieży w Gminie Raszyn skorzystało 40 dzieci - średnio miesięcznie 20 dzieci.”

**Tabela 3. Pomoc w formie posiłków w roku 2015 w gminie Raszyn**

WYSZCZEGÓLNIENIE	OGÓŁEM	Dzieci do czasu rozpoczęcia nauki w szkole podstawowej	Uczniowie do czasu ukończenia szkoły ponadgimnazjalnej	Pozostałe osoby otrzymujące pomoc na podstawie art. 7 ustawy o pomocy społecznej
Liczba osób korzystających z posiłku	163	50	103	10
Liczba rodzin	93	x	x	x
Liczba osób w rodzinach	329	x	x	x
Liczba posiłków	19 348	5 392	12 126	1 830

Źródło: opracowanie własne na podstawie danych GOPS

Do GOPS złożono 1 774 „unikatowych” (tj. niepowtarzających się) wniosków o ustalenie prawa do świadczenia wychowawczego w ramach Programu Rodzina 500+ (dane za okres 1 kwiecień - 31 października 2016 r.). Liczba decyzji wydanych (na podstawie wniosków złożonych w formie papierowej i drogą elektroniczną) w sprawach dotyczących świadczenia wychowawczego była mniejsza i wyniosła 1 741. Na podstawie poniższych tabel można zobaczyć iż liczba świadczeń wychowawczych w każdym miesiącu (od kwietnia do października) systematycznie rosła i nieznacznie zmalała w październiku. Świadczenia wychowawcze są wypłacane na drugie i kolejne dziecko, łącznie w gminie przyznano od kwietnia do października 15 236 takich świadczeń. Świadczenia w ramach Programu Rodzina 500+ na pierwsze dziecko są przyznawane rodzinom o określonym kryterium dochodowym rodziny, nieprzekraczającym 800 zł na osobę oraz 1 200 zł gdy przynajmniej jedno z dzieci jest osobą niepełnosprawną<sup>1</sup>. Świadczenia dla rodzin posiadających pierwsze dziecko stanowiły niemal 1/3 ogółu przyznanych świadczeń. Liczba rodzin korzystających w Programu Rodzina 500+ również systematycznie rosła.

Natomiast liczba rodzin z ustalonym prawem do świadczenia wychowawczego na pierwsze dziecko w sytuacji, gdy członkiem rodziny jest dziecko legitymujące się orzeczeniem o niepełnosprawności albo orzeczeniem o umiarkowanym lub znacznym stopniu niepełnosprawności wyniosła 65/66 rodzin w zależności od miesiąca. W tym zakresie członkiem rodziny mogą być również osoby dorosłe do 25 r.ż. Z kolei liczba rodzin z ustalonym prawem do świadczenia wychowawczego na pierwsze dziecko w sytuacji, gdy jest ono jedynym dzieckiem, które nie ukończyło 18 r.ż. (we wniosku o ustalenie prawa do świadczenia wychowawczego wśród członków rodziny wskazane jest tylko jedno dziecko) wyniosła 247 co stanowi 11,26% ogółu liczby rodzin mających ustalone prawo do świadczenia wychowawczego (stan na mc październik).

<sup>1</sup> <http://www.program500plus.pl/kryterium-dochodowe.html>

Tabela 4. Informacja o należnych i wypłaconych świadczeniach wychowawczych oraz liczbie rodzin z ustalonym prawem do świadczenia wychowawczego w ramach Programu Rodzina 500+ (dane za okres 1 kwiecień -31 października 2016 r.)

Wyszczególnienie	kwiecień/ kwietniu	maj/ maju	czerwiec/ czerwcu	lipiec/ lipcu	sierpień/ sierpniu	wrzesień/ wrześniu	październik/ październiku	suma
Liczba świadczeń wychowawczych (przyznanych decyzją) należnych (przysługujących) w miesiącu...	2 158	2 167	2 160	2 170	2 185	2 203	2 193	15 236
- w tym na pierwsze dziecko	667	670	670	677	687	691	691	4 753
Liczba rodzin mających ustalone prawo do świadczenia wychowawczego na dziecko/dzieci w miesiącu .....	1 575	1 580	1 578	1 582	1 595	1 601	1 602	x
- w tym liczba rodzin z ustalonym prawem do świadczenia wychowawczego na pierwsze dziecko w sytuacji, gdy członkiem rodziny jest dziecko legitymujące się orzeczeniem o niepełnosprawności albo orzeczeniem o umiarkowanym lub znacznym stopniu niepełnosprawności	65	66	66	66	66	65	66	x
- w tym liczba rodzin z ustalonym prawem do świadczenia wychowawczego na pierwsze dziecko w sytuacji, gdy jest ono jedynym dzieckiem (we wniosku o ustalenie prawa do świadczenia wychowawczego wśród członków rodziny wskazane jest tylko jedno dziecko)	243	243	243	244	250	249	247	x

Źródło: opracowanie własne na podstawie danych GOPS

Świadczeń wychowawczych w ramach Programu Rodzina 500+ osobom zamieszkującym obszar rewitalizacji przyznano łącznie 528 (liczba wydanych decyzji). Poniższa tabela przedstawia porównanie skali oddziaływania programu na obszarze rewitalizacji w porównaniu z sytuacją w gminie.

**Tabela 5. Liczba wydanych decyzji w ramach Programu Rodzina 500+ (października 2016 r.)**

Wskaźnik na 1000 mieszkańców	
Podobszar I	101,4
Podobszar II	75,23
Gmina	106,14

Źródło: opracowanie własne na podstawie danych GOPS

Na obszarze rewitalizacji pracownicy socjalni będąc na wywiadach w 2015 r. najczęściej zaznaczali dysfunkcje:

- długotrwała i ciężka choroba
- niepełnosprawność (dowodem jest orzeczenie o niepełnosprawności)
- ubóstwo (poniżej kryterium dochodowego)
- bezrobocie (uwarunkowane decyzją PUP)

Stwierdzono iż czasami kilka dysfunkcji występuje równolegle (po kilka w jednej rodzinie). Po przeliczeniu każdej z dysfunkcji na 1000 mieszkańców podobszaru można zauważyć, że Długotrwała i ciężka choroba oraz niepełnosprawność występuje częściej na Podobszarze I, natomiast ubóstwo i bezrobocie częściej dotyka mieszkańców Podobszaru II.

**Tabela 6. Dysfunkcje występujące na terenie obszaru rewitalizacji w przeliczeniu na 1000 mieszkańców**

	Długotrwała i ciężka choroba	Niepełnosprawność	Ubóstwo	Bezrobocie
Podobszar I	16,69	10,35	7,18	4,01
Podobszar II	10,97	6,26	15,67	7,83
Gmina	9,34	8,62	5,18	5,18

Źródło: opracowanie własne na podstawie danych GOPS

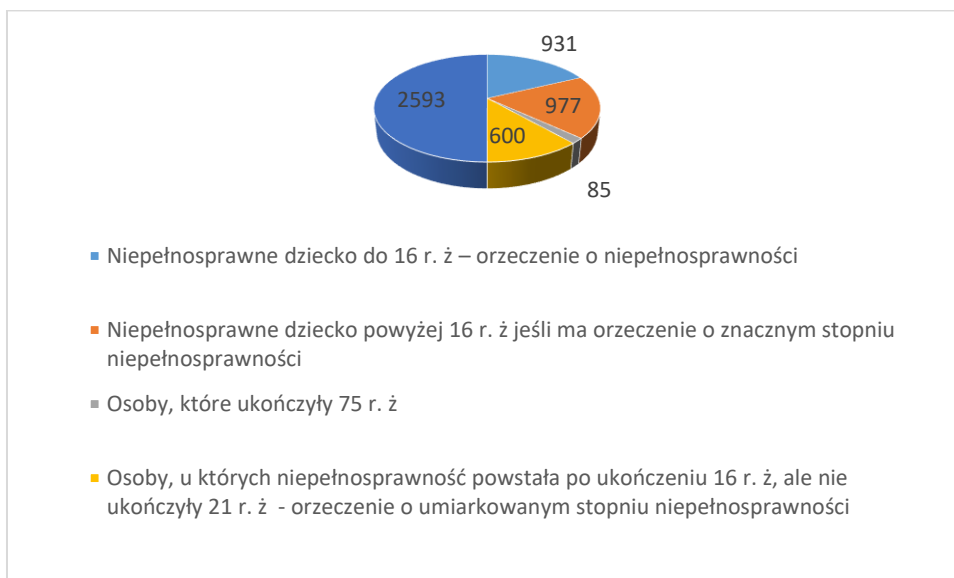
Miarą pogarszającej się sytuacji społecznej, a zwłaszcza określającej skalę osób niepełnosprawnych korzystających z pomocy społecznej jest liczba wypłacanych zasiłków pielęgnacyjnych. Na podstawie poniższych danych widać, że w gminie zjawisko niepełnosprawności, zwłaszcza wśród dzieci jest widoczne. Na obszarze rewitalizacji dotyka on 3,16% mieszkańców tego terenu.

**Tabela 7. Zasiłki pielęgnacyjne wydane dla mieszkańców obszaru rewitalizacji, dane z III kwartału 2016 r.**

Wskaźnik na 1000 mieszkańców	
Podobszar I	31,69
Podobszar II	31,34
Gmina	28,80

Źródło: opracowanie własne na podstawie danych GOPS

Wykres 2. Zasiłki pielęgnacyjne wypłacone poszczególnym grupom odbiorców na podstawie ustawy z dnia 28 listopada 2003 r. o świadczeniach rodzinnych w gminie Raszyn (dane z III kwartału 2016 r.)



Źródło: opracowanie własne na podstawie danych GOPS

Procedura Niebieskiej Karty pozwala na zbadanie skali występowania przemocy w rodzinie. „Niebieska Karta” to dokument składający się z czterech formularzy oznaczonych kolejno literami A, B, C oraz D. Formularze zawierają szereg pytań otwartych i zamkniętych, zadawanych ofierze przemocy oraz jej sprawcy. Procedura zostaje wszczęta poprzez uzupełnienie formularza „A” przez jednego z przedstawicieli podmiotów uprawnionych do wystawienia karty, określonych w art. 9d ust. 2 ustawy z dnia 29 lipca 2005 r. o przeciwdziałaniu przemocy w rodzinie tj.: Policji, Pomocy społecznej, Oświaty, Ochrony zdrowia, Gminnej komisji rozwiązywania problemów alkoholowych. Wypełnienie formularza „A” powinno nastąpić w obecności osoby, co do której istnieje uzasadnione przekonanie, że została dotknięta przemocą w rodzinie. Obowiązku tego nie ma jeżeli nawiązanie kontaktu z osobą dotkniętą przemocą w rodzinie jest niewykonalne. Formularz „B” dotyczy osoby co do której istnieje uzasadnione przekonanie, że została dotknięta przemocą w rodzinie. Rozpoczęcie procedury może być przesunięte w czasie ze względu na stan zdrowia, zagrożenie życia lub zdrowia lub nieobecność osoby. W czasie spotkania z osobą, co do której istnieje przypuszczenie, że została dotknięta przemocą w rodzinie wypełnia się formularz „Niebieska Karta C” – plan pomocy rodzinie, natomiast osobie, co do której istnieje przypuszczenie, że stosuje przemoc domową wypełnia się formularz „Niebieska Karta D”.<sup>2</sup> Z poniższej tabeli wynika, że aż jedna trzecia kart jest założona osobom mieszkającym na obszarze rewitalizacji.

Tabela 8. Liczba wszczętych procedur Niebieskiej karty – dane dla obszaru rewitalizacji (dane za III kwartał 2016 r.)

	Wskaźnik na 1000 mieszkańców
Podobszar I	3,59
Podobszar II	4,70
Gmina	3,14

Źródło: opracowanie własne na podstawie danych GOPS

<sup>2</sup> <http://przemocdomowa.com.pl/procedura-zalozenia-niebieskiej-karty/> (dostęp 02.12.2016)

Wykres 3. Procedura Niebieskiej karty w gminie Raszyn w III kwartale 2016 roku



Źródło: opracowanie własne na podstawie danych GOPS

Ważnym problemem społecznym są uzależnienia różnego rodzaju: od alkoholu, narkotyków, palenia tytoniu, aż po uzależnienia behawioralne. Na terenie gminy funkcjonuje Punkt Konsultacyjny ds. Uzależnień oraz Pełnomocnik ds. profilaktyki uzależnień.

Tabela 9. Liczba udzielonych konsultacji psychoterapeutycznych, porad i konsultacji rodzinnych w 2015 r. w punkcie konsultacyjnym w Jaworowej (dane dla całej gminy)

Problem	Liczba osób zgłaszających się do punktu	Liczba udzielonych porad
osobom z problemem alkoholowym	62	186
dorośli członkowie rodziny osoby z problemem alkoholowym	47	94
osoby doznające przemocy w rodzinie	12	38
osoby stosujące przemoc w rodzinie	70	140

Źródło: opracowanie własne na podstawie danych uzyskanych od Pełnomocnika ds. profilaktyki uzależnień

Według Pełnomocnika ds. uzależnień około 20% tych osób, korzystających z porad punktu konsultacyjnego to mieszkańcy terenu rewitalizacji. Osoby uzależnione oraz ich rodziny mogą skorzystać z pomocy Raszynskiego Stowarzyszenia Rodzin Abstynenckich Klub ARKA oraz grupy AA Walenty. Stowarzyszenie prowadzi zajęcia dla grupy wsparcia osób uzależnionych oraz zajęcia dla grupy wsparcia dla współuzależnionych. Spotkania odbywają się trzy razy w tygodniu.<sup>3</sup>

<sup>3</sup> Gminny Program Profilaktyki i Rozwiązywania Problemów Alkoholowych w Gminie Raszyn na rok 2016

Z danych statystycznych przytoczonych w Gminnym Programie Profilaktyki i Rozwiązywania Problemów Alkoholowych w Gminie Raszyn na rok 2016 odnotowano iż problem nadużywania alkoholu może dotyczyć od 5 – 5,5 tys. mieszkańców gminy. Z dokumentu wynika, że do Gminnej Komisji Rozwiązywania Problemów Alkoholowych w Raszynie do grudnia 2015 r. wpłynęło 21 wniosków o zobowiązanie do leczenia odwykowego dla mieszkańców gminy Raszyn. Do Sądu Rejonowego w Pruszkowie skierowano 9 takich wniosków. Z kolei Gminny Ośrodek Pomocy Społecznej w 2014 r. udzielił pomocy materialnej 49 rodzin objętym pomocą z powodu uzależnienia lub nadużywania alkoholu przez co najmniej jednego z członków rodziny na ogólną liczbę 325 rodzin korzystających z pomocy materialnej. Z dokumentu wynika, że na terenie gminy odbywają się zajęcia profilaktyczne, w których brało udział 495 uczniów 30 nauczycieli i 70 rodziców. Prowadzono też zajęcia socjoterapeutyczne dla 60 dzieci.<sup>4</sup>

W roku szkolnym 2013/2014 i 2014/2015 w Gimnazjum nr 1 w Raszynie przeprowadzono badanie wśród młodzieży na temat uzależnień (w II klasie)<sup>5</sup>. Z raportu końcowego z ostatniego roku wynika iż **chłopcy są bardziej zaangażowani** niż dziewczęta w inicjowaniu takich zjawisk problemowych jak: udział w bójkach, palenie papierosów, używanie dopalaczy, niska wiedza z zakresu edukacji seksualnej, ale też bycie ofiarą i sprawcą przemocy fizycznej, werbalnej i o podtekście seksualnym w klasie. Część zjawisk w równym stopniu jest zagrożeniem **zarówno dla chłopców jak i dziewcząt**: bycie sprawcą „cyber-przemocy”, picie alkoholu oraz upicie się w ciągu ostatniego tygodnia, użycie narkotyków w ciągu ostatnich 30 dni oraz w ciągu ostatnich 6 miesięcy, występowanie myśli samobójczych w ciągu ostatniego półroczu, bieżące współzycie seksualne. Z kolei **dziewczęta bardziej niż chłopcy narażone** są na takie zjawiska problemowe jak: obawa przed przemocą w szkole, bycie ofiarą „cyber-przemocy”, przekonanie o możliwości łatwego zdobycia papierosów i alkoholu, picie alkoholu w ostatnim miesiącu, niski poziom wiedzy na temat edukacji seksualnej. Co ważne, otrzymane wyniki badania w porównaniu z innymi szkołami gimnazjalnymi w woj. mazowieckim wypadają raczej dobrze, część zjawisk występuje rzadziej niż przeciętnie: udział w bójkach, picie alkoholu w ciągu ostatniego tygodnia, upicie się w ciągu ostatnich 30 dni, użycie narkotyku choć raz w ciągu ostatnich 6 miesięcy. Z drugiej strony, zauważono iż w Gimnazjum w Raszynie w trakcie badania odnotowano dosyć wysokie odsetki osób zgłaszających obawę przed przemocą w szkole, bycie ofiarą „cyber-przemocy” oraz występowanie myśli samobójczych wśród chłopców. Zbadano również pozytywne aspekty obrazu młodzieży, na które składają się m.in. takie zjawiska: możliwość otrzymania wsparcia wyrażona przez większość młodzieży i pozytywna ocena atmosfery w klasie blisko połowy osób badanych, zaangażowanie blisko połowy młodzieży w rozwijanie swoich zainteresowań oraz działania społeczne, stosunkowo niskie odsetki dziewcząt zgłaszających bycie ofiarą przemocy fizycznej, werbalnej oraz o podtekście seksualnym, stosunkowo niskie odsetki chłopców deklarujących udział w bójkach, niski odsetek dziewcząt deklarujących częste korzystanie z nikotyny, deklaracja nie korzystania z alkoholu w ciągu

---

<sup>4</sup> tamże

<sup>5</sup> Diagnoza zachowań i postaw młodzieży w ujęciu profilaktyki zintegrowanej dla klas II gimnazjum w roku szkolnym 2013/2014 oraz Diagnoza z roku szkolnego 2014/2015 w Gimnazjum nr 1 w Raszynie – w ramach Programu profilaktycznego Archipelag Skarbów – informacje o Programie (<http://www.program.archipelagskarbow.eu/progas:info:ogolnie>)

ostatniego miesiąca złożona przez młodzieży, stosunkowo niski odsetek osób deklarujących użycie narkotyku choć raz w ciągu ostatnich 6 miesięcy. Widać pewną zmianę w zachowaniu młodzieży w stosunku do badania z roku szkolnego 2013/2014 gdzie dziewczęta częściej niż chłopcy przyznawały się do korzystania z narkotyków w ostatnim półroczu i miesiącu, palenia papierosów, używanie „dopalaczy”, doświadczanie myśli samobójczych. W porównaniu z rokiem 2013/2014 zauważalny jest wzrost zagrożeń dotyczących częściej chłopców niż dziewczęta.

### 2.3.2. Sfera przestrzenno-funkcyjna i techniczna

Infrastruktura społeczna jest najbardziej rozwinięta w Raszynie, zwłaszcza na terenie osiedla Raszyn II. Na obszarze objętym Gminnym Programem Rewitalizacji znajduje się 1 obiekt rekreacji - siłownia zewnętrzna na terenie parku „Nad Raszynką” przy ul. Wybickiego w Raszynie - oraz 5 placów zabaw dla dzieci:

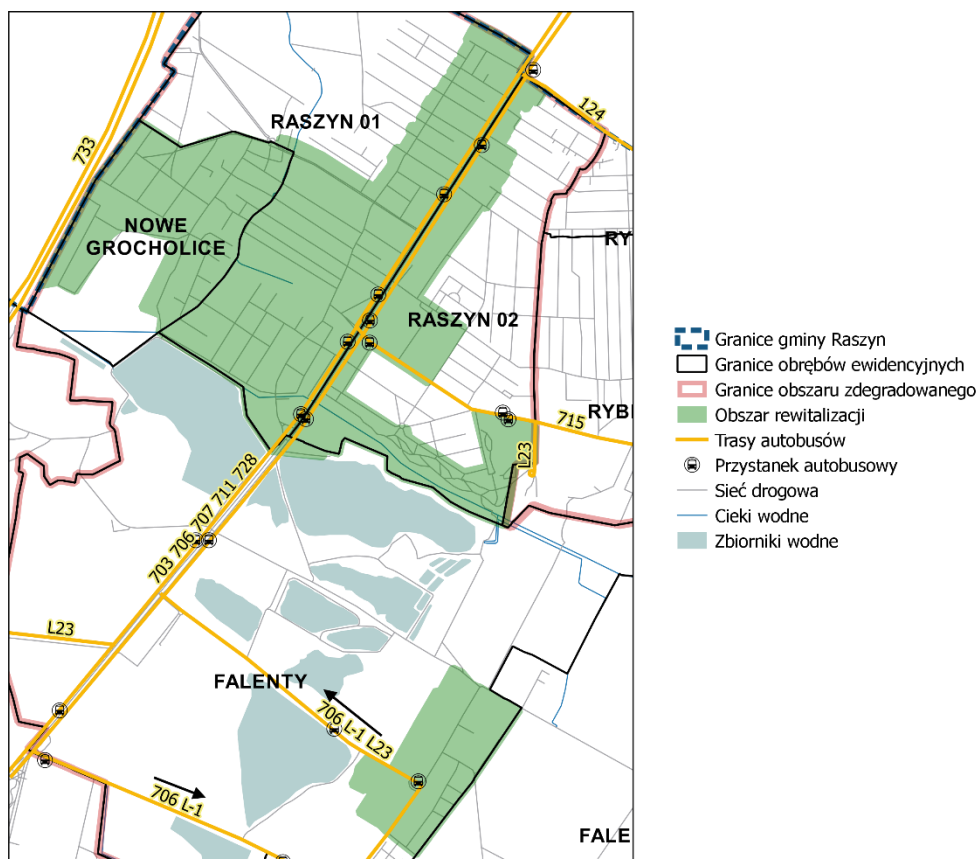
- plac zabaw przy ul. Wybickiego w Raszynie (Raszyn II)
- plac zabaw przy ul. Jesiennej w Raszynie (Raszyn I)
- plac zabaw przy ul. Błotnej Nowe Grocholice
- plac zabaw przy ul. Moniuszki Nowe Grocholice
- plac zabaw przy ul. Al. Hrabskiej, Falenty (OSP Falenty)

Na terenie objętym procesem rewitalizacji znajduje się 5 lokali socjalnych: 1 lokal w budynku przy ul. Niskiej 19 (Raszyn I), 1 lokal przy ul. Młynarskiej 1 (Raszyn II), 1 lokal przy Al. Krakowskiej 49 (Raszyn I) oraz 2 lokale przy Al. Krakowskiej 57 (Raszyn I). Na terenie Nowych Grocholic i Falent nie ma zlokalizowanych lokali socjalnych. Ogólna liczba wniosków osób oczekujących na lokal z mieszkaniowego zasobu Gminy – 167, z czego 51% oczekuje na przydział lokalu socjalnego z mieszkaniowego zasobu Gminy Raszyn (86 rodzin). Mieszkaniowy zasób gminy stanowi 81 lokali w tym 22 lokale socjalne (dane na dzień 24.11.2016 r.).

Przez teren objęty opracowaniem przebiegają podmiejskie linie autobusowe: 703, 706, 707, 711, 715, 721, 728, 737, N88, L23, L1 zarządzane przez Zarządu Transportu Miejskiego w Warszawie. Autobusy kursują wzdłuż Al. Krakowskiej w obu kierunkach oraz od Al. Krakowskiej w stronę Rybia i Jaworowej, przez osiedle Raszyn II (ulicą Sportową). W kierunku Falent są skierowane dwie linie, które pozwalają na dojazd do Raszyna, Janek i Warszawy. Z węzła komunikacji publicznej zarządzanej przez ZTM wyłączone jest sołectwo Nowe Grocholice.



Rysunek 2 Sieć komunikacji publicznej na obszarze rewitalizacji



Źródło: opracowanie własne na podstawie danych ZTM ([www.ztm.waw.pl](http://www.ztm.waw.pl))

### 2.3.3. Sfera gospodarcza

Na obszarze rewitalizacji znajduje się 537 podmiotów gospodarczych co stanowi 21,25% ogólnej liczby zarejestrowanych podmiotów. Najwięcej znajduje się w Podobszarze I – 516, natomiast w Podobszarze II – 21. W przeliczeniu na 100 mieszkańców wartości te wypadają niżej niż łącznie dla całej gminy. Dotyczy to zwłaszcza podobszaru II, gdzie wartość wskaźnika jest prawie 4 krotnie niższa.

Tabela 10. Podmioty gospodarcze ogółem i na 1000 mieszkańców

	Na 100 mieszkańców
I	10,90
II	3,29
Gmina	12,23

Źródło: opracowanie własne na podstawie danych CEIDG

### 2.3.4. Sfera środowiskowa

W dokumencie Studium uwarunkowań i kierunków zagospodarowania przestrzennego, przyjętym w 2014 r. zidentyfikowano problem niskiej emisji, którego źródłem jest komunikacja drogowa (z ówczesnej drogi krajowej nr 8) oraz emisja zanieczyszczeń pochodzących z ogrzewania gospodarstw domowych. Obecnie coraz więcej mieszkańców korzysta z ogrzewania gazowego, które jest mniej inwazyjne. Program ochrony powietrza dla strefy

Powiat Pruszkowski z 2008 r. przedstawia dane, z których wynika iż na terenie gminy Raszyn wysoki poziom zanieczyszczenia powietrza generował ruch drogowy skupiony właśnie wokół Al. Krakowskiej, która była wówczas drogą krajową.<sup>6</sup> Prócz skażeniem powietrza substancjami pochodzenia chemicznego, do form zanieczyszczenia zaliczany jest też hałas komunikacyjny (drogowy, samolotowy, kolejowy). Mieszkańcy obszaru rewitalizacji narażeni są na hałas drogowy pochodzący z obecnej drogi wojewódzkiej (Al. Krakowska, główna ulica w gminie) oraz hałas samolotowy, pochodzący z pobliskiego lotniska zlokalizowanego na Okęciu w Warszawie.

## 2.4. Analiza badań jakościowych

### 2.4.1. Podobszar I - spacer badawczy oraz wywiady z mieszkańcami

**Spacer badawczy w Podobszarze I** (część osiedla Raszyn I i Raszyn II oraz sołectwa Nowe Grocholice) odbył się 15.11.2016 r. (wtorek) w godzinach popołudniowych, wzięło w nim udział 5 osób. Uczestnicy spotkania wskazali w przestrzeni (w której odbywał się spacer badawczy) miejsca zaniedbane, niebezpieczne oraz miejsca tożsamości/miejsca ważne z lokalnego punktu widzenia. Centralnym punktem dyskusji była Al. Krakowska, która zdaniem uczestników spaceru jest generuje wiele problemów społecznych. Aleja jest drogą dwujezdniową o trzech pasach ruchu w dwóch kierunkach, niegdyś była częścią drogi krajowej nr 8, obecnie jest drogą wojewódzką. Trasa przez dziesiątki lat stała się granicą dzielącą Raszyn na dwa osiedla – Raszyn I i Raszyn II (zwane również potocznie jako Raszyn wschodni i zachodni), przyczyniła się do rozdzielenia społeczności lokalnej na dwie odrębne i niezależne od siebie społeczności. Dodatkowym obciążeniem dla mieszkańców pobliskich terenów jest zanieczyszczenie powietrza wywołane nadmiernym ruchem drogowym oraz spowodowane niewłaściwym spalaniem paliw w okresie jesienno-zimowym. Opisany stan rzeczy przekłada się na zły stan zdrowia mieszkańców.

W wyniku podzielenia społeczeństwa na dwa osiedla oraz specyfiki zabudowy (zabudowa jednorodzinna) zdiagnozowano problem niskiej integracji mieszkańców. Przyczynia się do tego brak miejsca spotkań, które wspierałoby rozwój życia społeczno-kulturalnego. Zabudowa jednorodzinna wpływa na niską intensywność kontaktów społecznych, interakcji międzyludzkich, które na obszarach wiejskich są znacznie bardziej ograniczone niż w miastach. Tego typu przestrzeń publiczna stwarza warunki do indywidualizacji życia społecznego jednostki i rodzin. Brak oferty dla matek z dziećmi, niewystarczająca liczba i stan placów zabaw, niedostosowanie przestrzeni do potrzeb osób starszych oraz matek z dziećmi (bariery architektoniczne) powoduje, że życie społeczne jest na niskim poziomie i w zasadzie toczy się indywidualnie we własnym domu. Uczestnicy spaceru zauważyli, że szczególnie w Nowych Grocholicach brakuje miejsca integracji społecznej.

Podczas spaceru badawczego uczestnicy wskazali na konieczność poprawy skomunikowania między podobszarami rewitalizacji. Dotyczy to zarówno komunikacji samochodowej (modernizacja i rozbudowa infrastruktury drogowej), publicznej (potrzeba rozbudowania oferty przewozów autobusowych) oraz rowerowej (rozbudowa ścieżki rowerowej, która powinna łączyć dwie strony Al. Krakowskiej). Uczestnicy rekomendowali udrożnienie Traktu Grocholiczkiego (Nowe Grocholice), budowę bezkolizyjnego przejścia dla pieszych przy Kościele

<sup>6</sup> <http://www.mazovia.pl/pozostale/art,832,program-ochrony-powietrza-dla-strefy-powiat-pruszkowski.html>

św. Szczepana oraz połączenie ul. Godebskiego z parkiem. Zdaniem uczestników jeden pas Al. Krakowskiej mógłby zostać zamieniony na ścieżkę rowerową a komunikacja rowerowa powinna być promowana jako rozwiązanie dla wszystkich grup wiekowych. W związku ze wzmożonym ruchem drogowym zdaniem respondentów problemem jest niski poziom bezpieczeństwa komunikacyjnego.

Miejscem ważnym ze względu na utrwalanie pamięci historycznej jest zabytkowy kompleks Austerii przy Al. Krakowskiej 1. Budynek jest w złym stanie technicznym, nie jest eksploatowany od dłuższego czasu. Zabudowa Austerii przetrwała w niemalże w nienaruszonym stanie bitwę pod Raszynom, wojnę polsko-bolszewicką oraz obie wojny światowe, jest autentycznym przykładem XVIII - wiecznej architektury. Na terenie obszaru rewitalizacji znajduje się jeszcze kilka zabytkowych obiektów (np. młyn oraz kościół św. Szczepana).

Mieszkańcy obszaru rewitalizacji spotykają się i spędzają czas wolny w Centrum Kultury Raszyn, jest to główne miejsce organizujące życie społeczno-kulturalne w obszarze rewitalizacji i w gminie. Wiele osób, w różnym wieku uczęszcza na zajęcia organizowane w szkole lub korzysta ze znajdującego się obok niej kompleksu boisk. Rodziny z dziećmi jako miejsce rekreacji często wybierają basen oraz park. Uczestnicy spaceru zwracali również uwagę na niewykorzystany potencjał Gminnej Biblioteki Publicznej. Zdaniem uczestników, dla rozwoju obszaru rewitalizacji ważny jest zmodernizowany rynek. Brakuje tam jednak zaplecza usługowego – kawiarni, lokali gastronomicznych, dzięki którym mieszkańcy częściej odwiedzaliby to miejsce.

### **Podobszar II – Falenty, wywiady z mieszkańcami**

Zdaniem uczestników wywiadów, w Falentach głównym organizatorem życia społeczno-kulturalnego mieszkańców jest OSP w Falentach oraz Klub Seniora „Brzoza” (Fila Centrum Kultury Raszyn w Falentach). W Klubie Seniora osoby starsze mogą spędzić czas wolny w towarzystwie rówieśników, porozmawiać, podzielić się swoimi troskami; seniorzy również organizują wycieczki i różnego rodzaju wyjazdy np. do teatru na koncerty, ćwiczenia fizyczne, funkcjonuje również chór. Zdaniem uczestników wywiadów w przeszłości placówką, która wspierała rozwój społeczny sołectwa był obecny Instytut Naukowo-Przyrodniczy (niegdyś IMUZ- Instytut Melioracji i Użytków Zielonych), gdzie funkcjonował przyzakładowy klub sportowy (zajęcia i rozgrywki w piłce nożnej, siatkówce, piłce ręcznej). W przestrzeni publicznej miejscem, z którego często korzystają dzieci i młodzież jest boisko, plac zabaw oraz górka do zjeżdżania na sankach. Brakuje miejsca oraz personelu, który zająłby się zagospodarowaniem czasu wolnego dzieci i młodzieży. Miejscem spacerów i rekreacji są okoliczne stawy, które stanowią Rezerwat przyrody „Stawy Raszyńskie” (powołany zarządzeniem Ministra Leśnictwa i Przemysłu Drzewnego z dnia 16 stycznia 1978 roku). Uczestnicy wywiadów z rozrównaniem wspominali, że wokół stawów kiedyś funkcjonowały plaże, które były miejscem spotkań, pikników rodzinnych oraz sąsiedzkich. Wówczas więzi społeczne były ważną częścią życia lokalnego. W Falentach funkcjonują ogródki działkowe, które stanowią przestrzeń wypoczynkową. Obecnie widać znaczne osłabienie relacji sąsiedzkich. Zdaniem uczestników wywiadów mieszkańcy Falent są zubożniali i nie odczuwają iż mają wpływ na sytuację społeczną jaka obecnie panuje w miejscu zamieszkania. Brakuje lokalnych liderów, którzy zapoczątkują działania zwiększające uczestnictwo mieszkańców w życiu publicznym.

Przyczyną rozluźnienia więzi sąsiedzkich jest fakt, że wielu mieszkańców zatrudniał największy ówczesny pracodawca Instytut Melioracji i Użytków Zielonych (obecnie Instytut Technologiczno-Przyrodniczy). Z wypowiedzi mieszkańców wynika, że obecnie jedynie niewielka grupa osób jest zatrudniona w Instytucie Technologiczno-Przyrodniczym w Falentach (ITP). Gros mieszkańców podejmuje pracę w stolicy, w Falentach w ciągu dnia spotkać można głównie kobiety z dziećmi i osoby starsze. Zdaniem uczestników zauważalny jest problem bezrobocia oraz sezonowości podejmowanej pracy przez mężczyzn, często są to osoby w wieku 50+, które niegdyś były pracownikami Instytutu. Taka sytuacja powoduje poczucie niestabilności oraz jest źródłem problemów z nadużywaniem alkoholu przez tę grupę osób.

W głosach mieszkańców słychać było melancholię oraz sentyment do dawnych czasów, gdzie Instytut Naukowo-Przyrodniczy (wówczas IMUZ) zatrudniał znaczną część mieszkańców, szczególnie mężczyzn. Życie społeczne i kontakty międzyludzkie rozwijały się zarówno w zakładzie pracy, jak i poza jego murami. Obecnie w Falentach mieszka wiele osób napływowych, związane jest to z zatrudnianiem pracowników z innych miejsc Polski (np. z Mazur) do pracy w Zakładzie Instytutu Naukowo-Przyrodniczego. W związku z tym, że budynki mieszkalne należące do Instytutu są zamieszkiwane w dużej mierze przez napływowych pracowników tego zakładu, powoduje to sytuację, w której sąsiedzi się nie znają, nie mają okazji i chęci nawiązania kontaktów sąsiedzkich.

Ze wskazań mieszkańców co należałoby zmienić w okolicy pojawiły się wskazania na rozbudowę zieleni i miejsc wypoczynku. Obecne zasoby natury są obszarem chronionym (zwłaszcza wspomniane stawy) należącym do Instytutu Naukowo-Przyrodniczego. Kąpiele w stawach są zabronione. Należałoby skierować ofertę aktywizacyjną do osób bezrobotnych, opracować plan działań zmierzających do zwiększania zainteresowania miejscem zamieszkania, które będą również okazją do pogłębiania relacji sąsiedzkich i zaufania społecznego. Jedno boisko to zdaniem mieszkańców za mało. Potrzeby dzieci, młodzieży, ale też dla osób dorosłych przewyższają możliwości, jakie posiada ich miejsce zamieszkania. Brakuje obiektu, który zapewniłby bezpieczne spędzanie czasu wolnego przez dzieci i młodzież, a dla osób dorosłych zajęcia rekreacyjne.

Miejscem gdzie toczy się życie codzienne jest ul. Opackiego oraz okoliczne obiekty usługowo-handlowe: sklepy, apteka, bank, zatoczka autobusowa (korzystają z niej autobusy podmiejskie oraz szkolne i pracownicze). Ul. Opackiego bywa niebezpieczna ze względu na częste przypadki przekraczania prędkości jazdy i brawury przejeżdżających samochodów. Stanowi to bezpośrednie zagrożenie dla mieszkańców wysiadających z autobusów, zwłaszcza dzieci i młodzieży.

#### 2.4.2. Wywiad grupowy z interesariuszami rewitalizacji

W dniu 22 listopada 2016 r. w godzinach 16:00-18:00 odbył się wywiad grupowy z interesariuszami rewitalizacji. Udział wzięli przedsiębiorcy, pracownik pomocy społecznej, pracownicy oświaty i kultury, przewodniczący zarządów osiedli, przedstawiciel organizacji pozarządowych, radni, lokalni aktywiści. W spotkaniu udział wzięło 16 osób.

Podczas spotkania starano się poznać potrzeby rewitalizacyjne oraz zdiagnozować problemy w sferze społecznej, przestrzenno-funkcjonalnej, gospodarczej, technicznej i środowiskowej.

Rozmowa dotyczyła poznania doświadczeń w zakresie wymiany międzysektorowej/wspólnych dotychczasowych działań. Na zakończenie spotkania przedstawiono również rekomendacje oraz prognozy na przyszłość.

W sferze społecznej wymieniono szereg problemów społecznych, które często są wynikiem zaniedbań w pozostałych sferach: przestrzennej, technicznej, środowiskowej i gospodarczej (w najmniejszym stopniu). Największym problemem jest Al. Krakowska, która bezpośrednio oddziałuje na życie i funkcjonowanie mieszkańców obszaru rewitalizacji. Rozległa na sześć pasów aleja stanowi barierę w integracji społecznej dwóch osiedli. Na skutek wieloletniej separacji mieszkańcy nauczyli się żyć w granicach obrębu swojego osiedla. Obciążenia jakich doznali na przestrzeni ostatnich lat, tj. funkcjonowanie w przestrzeni trudnej i nieprzyjaznej do codziennego funkcjonowania: skażenie powietrza pyłami oraz związkami chemicznymi pochodzącymi z nadmiernego ruchu drogowego, hałas, niebezpieczeństwo wypadku, trudności komunikacyjne z osiedlem po drugiej stronie (utrudnienia wynikające z organizacji ruchu na ówczesnej drodze krajowej), warunki te mają wpływ na życie i zdrowie mieszkańców oraz poziom integracji społeczeństwa.

Zdaniem respondentów widoczny jest powszechny brak zainteresowania miejscem zamieszkania, historią która rozgrywała się w granicach gminy. Utrudnieniem w umacnianiu tożsamości lokalnej jest brak miejsc upamiętniających historyczne wydarzenia. Rozrastającą się grupą są mniejszości narodowe, podkreślające swoją odrębność. Liczba osób zameldowanych a liczba osób zamieszkujących obszar, zdaniem społeczności lokalnej jest rozbieżna, statystyki nie pokazują pełnego udziału mniejszości narodowych w ogóle zameldowanych w gminie. Mniejszością, która najlepiej asymiluje się z lokalną społecznością są Wietnamczycy.

Zdaniem uczestników wywiadu zdecydowanym problemem społecznym, zauważalnym w przestrzeni publicznej jest brak oferty aktywizującej dorastającą młodzież, która często widywana jest w parku, zażywając różnego rodzaju używki. Mając na uwadze przytoczone wyżej dane ilościowe dotyczące młodzieży widać iż jest to grupa „zaniedbana”, do której nie przemawiają tradycyjne formy rekreacji: boiska oraz oferta kulturalna w Centrum Kultury Raszyn. Kolejną grupą wymagającą wsparcia są seniorzy, do których kierowana jest oferta Klubów Seniora w Centrum Kultury Raszyn. Zdaniem respondentów więcej uwagi należy poświęcić integracji międzypokoleniowej pomiędzy osobami 65+ oraz młodszymi od nich. Drugą grupą, do której powinno być skierowane wsparcie są młode matki oraz rodziny. Na terenie obszaru rewitalizacji brakuje miejsc dedykowanych tej grupie i odpowiadającym na potrzeby zmieniającej się roli rodziny w społeczeństwie. Współczesna rodzina w zmieniających się okolicznościach i braku stabilizacji potrzebuje instytucjonalnego wsparcia na wielu płaszczyznach – od zapewnienia bezpiecznego powrotu kobiety do miejsca pracy po wsparcie w pełnieniu roli rodzica. Narastające z czasem trudności w wychowywaniu dorastających dzieci, brak komunikacji i trudny dla młodzieży okres dorastania, bez silnych więzi rodzinnych stwarza zagrożenie popadania w nałogi, używki oraz destrukcyjne zachowania.

Zdaniem respondentów należy zacząć podejmować działania zmierzające do zmniejszenia chaosu reklamowego i barier architektonicznych w przestrzeni publicznej, organizacji żłobka, miejsc integracji społecznej, poprawy jakości ciągów komunikacyjnych (w tym ścieżek pieszo-rowerowych), odpowiedniego oznakowania najważniejszych instytucji oraz miejsc

historycznych (system identyfikacji przestrzennej). Według rozmówców problematyczne jest występowanie odkrytych rowów przydrożnych, które można byłoby zakryć oraz zaadaptować na ciągi pieszo-rowerowe. Zdaniem jednej z respondentek mieszkańcy osiedla Raszyn I są „stłamszeni przez Al. Krakowską”. Aleja wpłynęła na relacje sąsiedzkie, sposób poruszania się po okolicy (samochodem), co bezpośrednio przekłada się na niski stopień integracji społecznej. Zdaniem respondentów Al. Krakowska powinna stać się przestrzenią, która łączy a nie dzieli mieszkańców obu jej stron. Jak powiedziała jedna z respondentek „miejscowej ludności należy się, żeby Al. Krakowską zmodernizować a celem rewitalizacji jest wspólnota i zintegrowanie mieszkańców”. Uczestnicy spotkania uważają, że mieszkańcom obszaru rewitalizacji potrzebne jest miejsce spajające lokalną społeczność, w której mogą wspólnie się spotkać, porozmawiać, nawiązać relacje sąsiedzkie i decydować o wszelkiego rodzaju wspólnych działaniach i inicjatywach oddolnych.

W sferze gospodarczej, w prowadzeniu działalności gospodarczej utrudnieniem są, zwłaszcza w Al. Krakowskiej, liczne bariery/słupki przydrożne, które nie pozwalają na parkowanie oraz zjazd na pobocze. Z tego powodu Al. Krakowska wymaga podjęcia działań, które usprawnią dojazd do obiektów usługowych, a to przełoży się na bardziej efektywny rozwój sektora usług.

W kwestiach środowiska naturalnego problemem jest wciąż niska świadomość ekologiczna wśród dorosłych (znacznie lepiej jest wśród dzieci ze względu na edukację ekologiczną w szkołach). Ze względu na ubóstwo lub brak dobrej jakości pieców i kotłowni w gospodarstwach domowych, w sezonie grzewczym skażenie powietrza jest spowodowane w dużej mierze przez nieodpowiednie spalanie paliw (węgiel niskiej jakości, śmieci).

W sferze technicznej zdaniem respondentów największym problemem są wąskie drogi i chodniki lub ich brak w niektórych miejscach. Stwarza to bezpośrednie zagrożenie dla zdrowia i życia uczestników ruchu drogowego. Niska jakość infrastruktury i nieadekwatna organizacja ruchu powoduje wypadki, newralgicznym miejscem jest skrzyżowanie ul. Pruszkowskiej z ul. Godebskiego oraz ul. Słowikowskiego z ul. Godebskiego. Ze względu na wąskie drogi istnieją miejsca o podwyższonym ryzyku wypadków z udziałem pieszych. Jedna z respondentek zauważyła, że dzieci są wożone do szkół przez rodziców, nie chodzą pieszo do szkoły ze względu na niebezpieczeństwo potrącenia pieszego w wąskiej ulicy. Niebezpieczne są też przejścia dla pieszych, ze względu na nieefektywny system świateł drogowych.

Interesariusze rewitalizacji uczestniczący w badaniu zauważyli, że dla lokalnej społeczności rewitalizacja jest istotna ze względu na wieloletnie zaniedbania względem zabytkowego obiektu Austerii oraz destrukcyjnego wpływu Al. Krakowskiej na środowisko i życie społeczności lokalnej. Respondenci chcieliby widzieć w przyszłości Al. Krakowską jako miejsce przyjazne, wyposażone w zieleni, uporządkowane pod względem reklam, o dużej funkcjonalności. Ich zdaniem „wystarczy zmienić infrastrukturę, a zmieni się wszystko wokoło”. Proces rewitalizacji powinien objąć mieszkańców Alei Krakowskiej w celu zwiększenia integracji społeczności lokalnej obu osiedli (Raszyn I i Raszyn II) oraz podjęcia działań zmierzających do wzmocnienia więzi sąsiedzkich w przyjaznej i przystosowanej do tego przestrzeni (zachęcającej do podejmowania kontaktów np.: poprzez budowę ścieżek rowerowych, kawiarni, organizacji małej architektury i zagospodarowania zieleni, poprawy komunikacji Al. Krakowskiej z pozostałymi podobszarami rewitalizacji). Zdaniem interesariuszy należy poprawić

komunikację Nowych Grocholic z Raszynem i Falentami oraz wspierać rozwój społeczeństwa obywatelskiego, odpowiedzialnego za swoje miejsce zamieszkania, gotowego do podejmowania działań oddolnych.

### 2.5. Identyfikacja potencjałów

Z przeprowadzonych badań jakościowych wynika iż największym potencjałem obszaru rewitalizacji są mieszkańcy – gotowi do dialogu społecznego, coraz bardziej angażujący się w sprawy lokalne, przywiązani do miejsca urodzenia i wychowania. Zdaniem badanych ogromną wartością jest bliskość natury (stawy na terenie Raszyna i Falent oraz przyległe obszary chronione). Potencjałem obszaru rewitalizacji jest również bliskość dużego miasta, która pozwala na rozwój i ułatwiony dostęp do kultury oraz infrastruktury (np. lotnisko). Potencjałem, który należy zagospodarować są miejsca historyczne, które nie są wystarczająco oznaczone w przestrzeni publicznej i w lokalnej tożsamości.

### 3. Opis powiązań gminnego programu rewitalizacji z dokumentami strategicznymi w gminie, w tym strategią rozwoju gminy, studium uwarunkowań i kierunków zagospodarowania przestrzennego gminy oraz strategią rozwiązywania problemów społecznych

#### 3.1. Strategia Rozwoju Gminy Raszyn do 2020 r.

Strategia Rozwoju oraz Gminny Program rewitalizacji wykazują się podobieństwem na poziomie celów strategicznych oraz przypisanym im zadaniom. Oba dokumenty akcentują rozwój społeczny, który widoczny jest w opisie wizji obu dokumentów. Wizja Gminy Raszyn w 2022 r. zapisana w Strategii obejmuje takie zagadnienia jak: rozwój kultury, oświaty, rekreacji; wsparcie dla rozwoju małych i średnich przedsiębiorstw; ochrona środowiska przyrodniczego, rozwój infrastruktury technicznej i społecznej. Natomiast cele strategiczne to:

1. Wzrost jakości życia oraz aktywności mieszkańców Raszyńa wraz z odzyskaniem tożsamości regionalnej
2. Dostosowanie infrastruktury społecznej gminy do oczekiwań mieszkańców, a w szczególności młodzieży
3. Wdrożenie europejskich norm rozwoju zrównoważonego (ekorozwoju) w gminie
4. Eliminowanie uciążliwości komunikacyjnych na terenie gminy
5. Poprawa stanu infrastruktury technicznej na terenie gminy dla rozwoju przedsiębiorczości
6. Promocja wizerunku gminy ukazująca jej atrakcje kulturowe i historyczne

Cele strategiczne zapisane w Strategii oraz przypisane im działania są spójne z założeniami oraz celami Gminnego Programu rewitalizacji, szczególnie w zakresie poprawy jakości życia, odzyskaniem tożsamości regionalnej (historycznej) oraz eliminacji uciążliwości komunikacyjnych. Poszczególne działania zapisane w Strategii są spójne z przedsięwzięciami rewitalizacyjnymi oraz określonymi kierunkami działań.

#### 3.2. Strategia Rozwiązywania Problemów Społecznych Gminy Raszyn na lata 2012-2025

Misja Strategii określająca „dążenie do poprawy standardu życia wszystkich członków społeczności, do zapewnienia mieszkańcom Gminy warunków sprzyjających osobistemu rozwojowi, wzrostu produktywnego zatrudnienia oraz eliminacji negatywnych zjawisk dotyczących mieszkańców, ich rodzin i całych społeczności, tj. ubóstwa, patologii oraz wszelkich form dyskryminacji i wykluczenia społecznego” jest spójna z założeniami Programu rewitalizacji. Zbieżność kierunków widoczna jest również na poziomie celów strategicznych zapisanych w Strategii:

Cel strategiczny 1: Zintegrowany system wsparcia rodziny ze szczególnym uwzględnieniem sytuacji dziecka

Cel strategiczny 2: Rozwijanie zintegrowanego systemu wsparcia na rzecz osób starszych i niepełnosprawnych



Cel strategiczny 3: Przeciwdziałanie przemocy w rodzinie. Minimalizowanie uzależnienia od alkoholu w związku z współwystępowaniem ze zjawiskiem przemocy.

Cel strategiczny 4: Inicjowanie działań sprzyjających aktywizacji społeczności lokalnych, rozwój wolontariatu i zwiększenie koordynacji działań organizacji pozarządowych.

Cel strategiczny 5: Wsparcie pracowników służb społecznych.

### 3.3. Studium Uwarunkowań i Kierunków Zagospodarowania Przestrzennego

Tom II Kierunki Zagospodarowania Przestrzennego określa politykę przestrzenną gminy, ujętą w rozdziale II. Wyróżniono tam cztery główne funkcje gminy, które będą rozwijane, tj.:

1. Funkcja mieszkaniowa - rozwijana we wszystkich miejscowościach w zależności od dostępności infrastruktury oraz komunikacji.
2. Funkcja usługowo - administracyjna a) kontynuacja roli miejscowości Raszyn, Rybie, Nowe Grocholice („Trójwieś”) w gminie jako ośrodka administracyjnego, politycznego, kulturowego i społecznego - stanowiącego centrum obszaru, b) rozwój miejscowości z podstawowym programem usług: w Jaworowej, Dawidach, Dawidach Bankowych, Podolszynie Nowym, Falentach Dużych, Falentach Nowych, Słominie, Sękocinie Nowym, c) rozwój lokalnych centrów usługowych w obszarach koncentracji zabudowy mieszkaniowej, d) kontynuacja roli wielofunkcyjnego, ponadlokalnego centrum w Jankach i Falentach.

Funkcje usługowe zostały uszczegółowione, co w kontekście rewitalizacji jest istotne ze względu na rozwój Nowych Grocholic, Raszyna i Falent. „Trójwieś” - Raszyn, Rybie, Nowe Grocholice – określone jest jako centrum całej gminy - strefa centrum, która jest zaopatrzona w system obsługi mieszkańców w zakresie usług administracji, oświaty, nauki, zdrowia, sportu, kultury, kultu religijnego, handlu, rekreacji, obsługi turystyki i komunikacji z terenami przeznaczonymi pod zabudowę mieszkaniową. Z kolei miejscowości Sękocin Stary, Falenty mają tworzyć ponadlokalny ośrodek nauki z rozszerzonym programem usług dla obsługi mieszkańców w zakresie: usług oświaty, zdrowia, sportu, kultu religijnego, kultury, handlu, rekreacji, z terenami obsługi turystyki i komunikacji, z terenami pod bazy, logistykę, magazynowanie i wytwórczość, z terenami przeznaczonymi pod zabudowę mieszkaniową, z dużymi obszarami o funkcji przyrodniczej, a w Sękocinie Starym z kompleksem leśnym.

3. Funkcja usługowo - magazynowa i produkcyjna rozwijana w sąsiedztwie tras komunikacyjnych głównie w paśmie Trasy Katowickiej i Alei Krakowskiej, a także wzdłuż korytarzy projektowanych dróg ekspresowych i głównych ruchu przyspieszonego: Trasy Salomea - Wolica, Południowej Obwodnicy Warszawy oraz Trasy N-S.
4. Funkcja rekreacyjno-turystyczna w skali lokalnej i ponadlokalnej, w tym związana z utworzeniem miejsc rekreacji i wypoczynku w Falentach i Raszynie oraz organizacją szlaków turystyki rowerowej.

Dokument Studium zbieżny jest z Programem rewitalizacji pod kątem wzmocnienia funkcji mieszkaniowej, dbałość o naturalne zasoby gminy, równoważenie aktywności gospodarczej,

rozwój i aktywizację funkcji rekreacji codziennej i weekendowej. Głównymi celami rozwoju przestrzennego są:

1. stworzenie warunków dla dynamicznego i harmonijnego rozwoju społeczno-gospodarczego,
2. ugruntowanie znaczenia Raszyna jako wielofunkcyjnego ośrodka lokalnego,
3. zrównoważony rozwój jako podstawa działań planistycznych i realizacyjnych uwzględniający:
  - zwiększenie atrakcyjności przestrzeni gminy dla lokalizacji różnych form aktywności gospodarczej,
  - wielofunkcyjny rozwój obszarów wszystkich miejscowości w gminie,
  - wzrost poziomu życia mieszkańców,
  - ochrona przyrody i wykorzystanie walorów przyrodniczych dla rozwoju rekreacji i wypoczynku w gminie,
  - harmonizowanie procesów rozwojowych.

Tabela 11. Spójność dokumentów strategicznych z Programem rewitalizacji

Cele operacyjne Programu rewitalizacji  Dokument gminny	Cel strategiczny 1. Przeciwdziałanie wykluczeniu społecznemu i marginalizacji			Cel strategiczny 2. Rozwój przyjaznych przestrzeni publicznych sprzyjających zaspokajaniu potrzeb mieszkańców i nawiązywaniu kontaktów społecznych	
	Cel 1.1 Rozwój systemowego i kompleksowego wsparcia rodziny	Cel 1.2 Wsparcie młodzieży, jako kluczowej, priorytetowej grupy mieszkańców	Cel 1.3 Utworzenie miejsc integracji i aktywizacji społecznej	Cel 2.1 Aranżacja bezpiecznych i atrakcyjnych miejsc użyteczności publicznej	Cel 2.2 Rozwój efektywnych i przyjaznych środowisku ciągów komunikacyjnych
Strategia Rozwoju Gminy Raszyn do 2020 r. <sup>7</sup>		X	X	X	X
Strategia Rozwiązywania Problemów Społecznych Gminy Raszyn na lata 2012-2025 <sup>8</sup>	X	X	X		
Studium Uwarunkowań i Kierunków Zagospodarowania Przestrzennego <sup>9</sup>				X	X

Źródło: opracowanie własne

<sup>7</sup> <http://www.bip.raszyn.pl/?c=308>

<sup>8</sup> <http://www.bip.raszyn.pl/?a=6866>

<sup>9</sup> <http://www.bip.raszyn.pl/?a=9288>

#### 4. Wizja stanu obszaru po przeprowadzeniu rewitalizacji.

Obszar rewitalizacji dzięki przeprowadzonym wspólnym przedsięwzięciom stanie się spójny społecznie, przestrzennie i gospodarczo. Społeczność lokalna zrewitalizowanego obszaru będzie aktywna, angażująca się w sprawy życia poszczególnych mieszkańców i rozwoju gminy. Efektem tego będzie rosnąca liczba wydarzeń i inicjatyw podejmowanych oddolnie, mających na celu zacieśnianie więzi sąsiedzkich. Kluczowym efektem rewitalizacji będzie aktywizacja i włączenie do społeczeństwa grup zagrożonych marginalizacją – dzieci i rodziny osób niepełnosprawnych i seniorów. Widoczna będzie również zmiana w podejściu do rodziny i młodzieży skutkująca zwiększoną obecnością rodzin w przyjaznej przestrzeni publicznej. Przestrzeń ta sprzyjać będzie ciekawemu spędzaniu czasu wolnego oraz zacieśnianiu więzi rodzinnych.

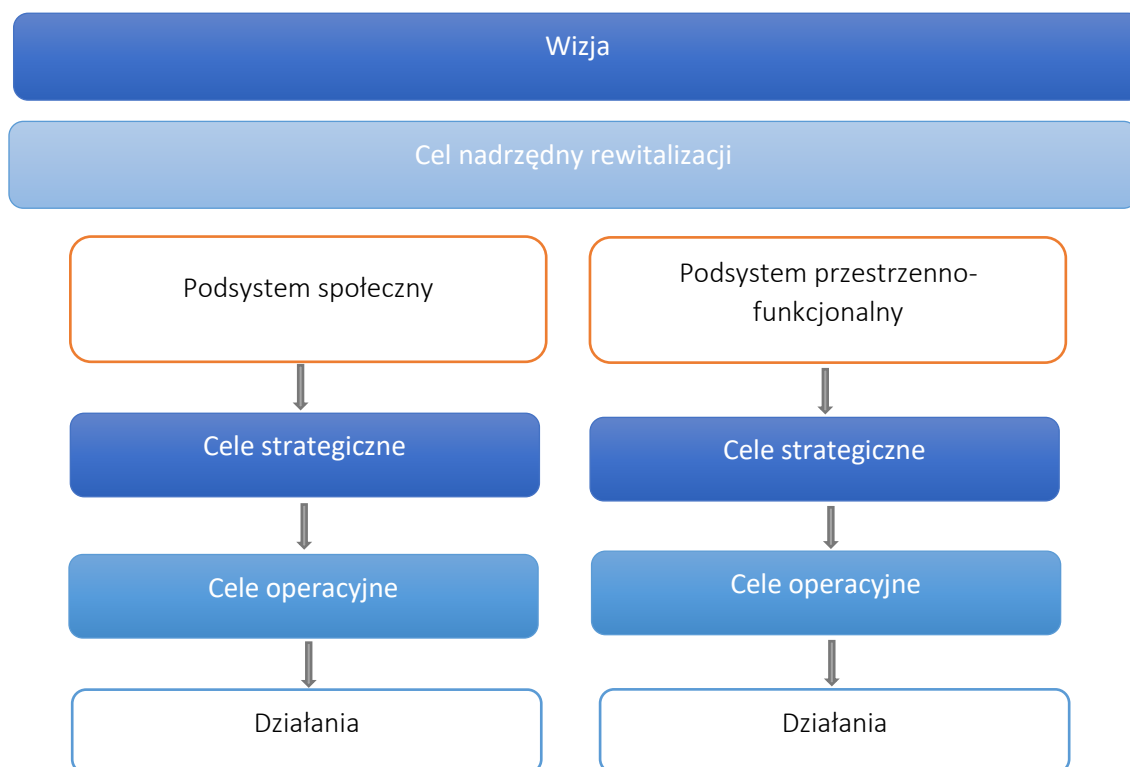
Otoczenie głównej arterii komunikacyjnej – Al. Krakowskiej zostanie przeorganizowane w sposób przyjazny dla otoczenia – przyrody i mieszkańców pobliskich domów. Wzrost atrakcyjności spowoduje ożywienie społeczno-gospodarcze w centrum obszaru rewitalizacji, które będzie wyrażało się m.in. poprzez funkcjonowanie punktów usługowo-handlowych, również o profilu regionalnym i turystycznym.

Al. Krakowska i przestrzeń ją otaczająca ułatwi mieszkańcom kontakty międzysąsiedzkie poprzez możliwość organizacji swobodnych spotkań w pobliskich kawiarniach, sprzyjających rozmowie i odpoczynkowi na powietrzu, a także dzięki ułatwieniom komunikacyjnym rozdzielonych osiedli np. poprzez budowę **przejęcia podziemnego ułatwiającego komunikację między wschodnim i zachodnim Raszynem** Zostanie utworzone unikatowe miejsce integracji społecznej przy Al. Krakowskiej (zagospodarowana zabytkowa Austeria) w celu wzmocnienia tożsamości kulturowej mieszkańców.

Zrewitalizowany obszar będzie miejscem przyjaznym do zamieszkiwania oraz zachęcającym do odwiedzin ze względu na walory przyrodnicze oraz historyczne, których potencjał zostanie dostrzeżony dzięki ułatwieniu komunikacji pieszo-rowerowej między podobszarami rewitalizacji.

## 5. Cele rewitalizacji i kierunki działań

Struktura elementów Gminnego Programu Rewitalizacji Gminy Raszyn na Lata 2016 – 2023 – Integracja Społeczna i Terytorialna



### Nadrzędny cel rewitalizacji

Poprawa jakości życia i funkcjonowania na obszarze rewitalizacji poprzez ułatwiony dostęp do infrastruktury społecznej umożliwiającej organizację życia społecznego oraz zagospodarowanie przestrzeni publicznej w sposób przyjazny i zachęcający do podejmowania i podtrzymywania więzi społecznych i relacji sąsiedzkich.

Cel nadrzędny rewitalizacji kieruje proces wyprowadzania obszaru ze stanu kryzysowego i jest odpowiedzią na zdiagnozowane problemy i potrzeby rewitalizacyjne. Realizacja celu nadrzędnego ma przyczynić się do ożywienia obszaru rewitalizacji oraz poprawy warunków życia jego mieszkańców. Powodzenie realizacji celu nadrzędnego zależy będzie od stopnia aktywności i mechanizmów włączania interesariuszy rewitalizacji.

Cele strategiczne służą osiągnięciu wizji oraz realizacji celu nadrzędnego. Określają rezultaty, jakie przyniesie ich realizacja w długiej perspektywie czasu. Celom strategicznym przypisano cele operacyjne, które wspomagają dążenie do osiągnięcia w/w celów.

**Tabela 12. Cele strategiczne i operacyjne w podziale na podsystemy**

Podsystem	Cele strategiczne	Cele operacyjne
Społeczny	1. Przeciwdziałanie wykluczeniu społecznemu i marginalizacji	1.1. Rozwój systemowego i kompleksowego wsparcia rodziny
		1.2. Wsparcie młodzieży, jako kluczowej, priorytetowej grupy mieszkańców
		1.3. Utworzenie miejsc integracji i aktywizacji społecznej
Przestrzenno-funkcjonalny	2. Rozwój przyjaznych przestrzeni publicznych sprzyjających zaspokajaniu potrzeb mieszkańców i nawiązywaniu kontaktów społecznych	2.1. Aranżacja bezpiecznych i atrakcyjnych miejsc użyteczności publicznej
		2.2. Rozwój efektywnych i przyjaznych środowisku ciągów komunikacyjnych

Źródło: opracowanie własne

### Podsystem społeczny

#### Cel strategiczny 1. Przeciwdziałanie wykluczeniu społecznemu i marginalizacji

Najważniejszym aspektem społecznym w rewitalizacji będzie podejmowanie działań zmierzających do niwelowania zagrożenia wykluczeniem społecznym i marginalizacją ze względu na występujące w rodzinach problemy takie jak: niepełnosprawność, uzależnienia, przemoc itp. W tym celu zostaną podjęte działania aktywizujące i integrujące społeczność lokalną. Inicjatywy skierowane do mieszkańców obszaru rewitalizacji będą katalizatorem kolejnych zmian – zacieśniania relacji i więzi międzyludzkich, podniesienie kapitału społecznego i poczucie wspólnoty osób zamieszkujących obszar rewitalizacji.

**Tabela 13. Cel strategiczny 1 - Przeciwdziałanie wykluczeniu społecznemu i marginalizacji**

Cel strategiczny 1. Przeciwdziałanie wykluczeniu społecznemu i marginalizacji	
Cel operacyjny 1.1 Rozwój systemowego i kompleksowego wsparcia rodziny	
Działania	1. Utworzenie grupy wsparcia dla rodzin dzieci niepełnosprawnych 2. Rozwój kompetencji wychowawczych rodziców
Cel operacyjny 1.2 Wsparcie młodzieży, jako kluczowej, priorytetowej grupy mieszkańców	
Działania	1. Działania profilaktyczne skierowane do młodzieży w wieku powyżej 13 r.ż. w celu zapobiegania uzależnieniom 2. Aktywizacja młodzieży poprzez dotarcie z atrakcyjną dla nich ofertą spędzania czasu wolnego
Cel operacyjny 1.3. Utworzenie miejsc integracji i aktywizacji społecznej	
Działania	1. Utworzenie miejsca integracji na terenie podobszarów rewitalizacji 2. Rozwój oferty społeczno-kulturalnej dla zróżnicowanych grup odbiorców 3. Zwiększenie aktywizacji i kapitału społecznego mieszkańców obszaru rewitalizacji 4. Wykorzystanie potencjału istniejących i powstających miejsc użyteczności publicznej w celu zwiększenia efektywności działań rewitalizacyjnych (placówki oświatowe i przedszkolne, Biblioteka Publiczna, Gminny Ośrodek Sportu, Hała sportowa przy GOS).

Źródło: opracowanie własne.

## Podsystem przestrzenno-funkcjonalny

### Cel strategiczny 2. Rozwój przyjaznych przestrzeni publicznych

Największym problemem w sferze przestrzenno-funkcjonalnej jest ruchliwa Al. Krakowska oraz jej otoczenie, oddziałujące bezpośrednio na mieszkańców pobliskich gospodarstw. Chaos reklamowy, niewystarczające rozwiązania komunikacyjne (np. przejścia dla pieszych są niefunkcjonalne), szereg barier architektonicznych po obu stronach trasy utrudniają codzienne funkcjonowanie mieszkańcom oraz osobom prowadzącym działalność gospodarczą w tym obszarze. Działania podjęte w ramach tego podsystemu mają na celu niwelowanie i zapobieganie powstawaniu kolejnym negatywnym skutkom oddziaływania głównego szlaku komunikacyjnego z Warszawą oraz pozostałymi miejscowościami gminy. Celem będzie aranżacja przestrzeni w sposób ułatwiający podejmowanie kontaktów sąsiedzkich, zachęcających do wychodzenia z domu (poprzez usunięcie barier architektonicznych) oraz uczestnictwa w życiu codziennym miejscowości zróżnicowanych grup społecznych (matki z dziećmi, niepełnosprawni, młodzież, seniorzy).

Tabela 14. Cel strategiczny 2 - Rozwój przyjaznych przestrzeni publicznych

Cel strategiczny 2. Rozwój przyjaznych przestrzeni publicznych sprzyjających zaspokajaniu potrzeb mieszkańców i nawiązywaniu kontaktów społecznych	
Cel operacyjny 2.1 Aranżacja bezpiecznych i atrakcyjnych miejsc użyteczności publicznej	
Działania	<ol style="list-style-type: none"> <li>1. Rozwinięcie oferty rekreacyjnej na bazie istniejącego potencjału przyrodniczego</li> <li>2. Wsparcie rozwoju sektora usług na obszarze rewitalizacji</li> <li>3. Ożywienie społeczno-gospodarcze poprzez zmianę charakteru otoczenia wokół Al. Krakowskiej, ul. Zacisze, parku i rynku rasyńskiego</li> <li>4. Likwidacja barier architektonicznych oraz podnoszenie jakości usług świadczonych przez placówki publiczne poprzez dostosowanie budynków użyteczności publicznej do potrzeb zróżnicowanych grup społecznych (osoby starsze, niepełnosprawne, matki z dziećmi itp.)</li> </ol>
Cel operacyjny 2.2 Rozwój efektywnych i przyjaznych środowisku ciągów komunikacyjnych oraz uporządkowanie ich otoczenia	
Działania	<ol style="list-style-type: none"> <li>1. Rozwój ciągów pieszo-rowerowych</li> <li>2. Zapewnienie optymalnych ciągów komunikacji między podobszarami rewitalizacji</li> <li>3. Zwiększenie dostępności obiektów infrastruktury społecznej</li> <li>4. Uporządkowanie chaosu reklamowego i urbanistycznego wokół Al. Krakowskiej</li> </ol>

Źródło: opracowanie własne.

## 6. Opis przedsięwzięć rewitalizacyjnych

### 6.1. Charakterystyka podstawowych przedsięwzięć rewitalizacyjnych

Lista przedsięwzięć rewitalizacyjnych jest rezultatem partycypacji społecznej – została opracowana na podstawie zgłoszeń nadesłanych przez mieszkańców gminy, głównie z obszaru rewitalizacji. Nabór przedsięwzięć rewitalizacyjnych prowadzony był przez trzy tygodnie, formularz karty przedsięwzięcia można było złożyć drogą korespondencyjną do Urzędu Gminy, na biuro podawcze, wysyłając zgłoszenie mailowe bądź wypełniając elektroniczny formularz. Nadesłane propozycje przedsięwzięć były weryfikowane przez specjalnie powołany do tego celu zespół ds. rewitalizacji. Obecny kształt listy jest wynikiem dialogu samorządu z wnioskodawcami.

Wykaz podstawowych przedsięwzięć rewitalizacyjnych obejmuje przedsięwzięcia mające na celu zapobieganiu wykluczeniu społecznemu oraz rozwiązywaniu problemów społecznych dotyczących osoby niepełnosprawne, młodzież, rodziny, osoby starsze. Wszystkie przedsięwzięcia są zlokalizowane na obszarze rewitalizacji. Zaplanowane przedsięwzięcia są kontynuacją dotychczasowych działań podejmowanych przez władze samorządowe, wyrażających się w przyjęciu programów profilaktycznych i strategicznych:

1. Gminny Program Profilaktyki i Rozwiązywania Problemów Alkoholowych w Gminie Raszyn na rok 2016
2. Gminny Program Przeciwdziałania Narkomanii w Gminie Raszyn na 2016 rok
3. Program Osłonowy Dożywiania Dzieci I Młodzieży w Gminie Raszyn na 2016 rok
4. Program Przeciwdziałania Przemocy w Rodzinie oraz Ochrony Ofiar Przemocy w Rodzinie w Gminie Raszyn na lata 2016- 2020
5. Gminny Program Wspierania Rodziny dla Gminy Raszyn na lata 2016-2022
6. Strategia Rozwiązywania Problemów Społecznych Gminy Raszyn na lata 2012-2025

Lista podstawowych przedsięwzięć rewitalizacyjnych:

1. Warsztatowa Grupa Wzajemnego Wsparcia dla rodzin z niepełnosprawnościami
2. Utworzenie domu spotkań oraz organizacja zajęć aktywizujących lokalną społeczność w Nowych Grocholicach
3. Organizacja miejsca usług i zajęć dedykowanych dla młodzieży - Młodzieżowy Klub Inicjatyw Lokalnych
4. Kompleksowe wsparcie rodziny
5. Utworzenie Dziennego Domu Pobytu dla Osób Starszych z ofertą aktywizacyjną dla osób starszych
6. Poprawa funkcjonalności przestrzennej Al. Krakowskiej



**Tabela 15. Główne przedsięwzięcia rewitalizacyjne**

Lp.	Nazwa przedsięwzięcia	Lokalizacja	Realizator	Potencjalni partnerzy	Budżet	Harmonogram realizacji
1.	Warsztatowa Grupa Wzajemnego Wsparcia dla rodzin z niepełnosprawnościami	Podobszar I - Raszyn, Centrum Kultury Raszyn, Al. Krakowska 29a Budynek Austerii - Aleja Krakowska 1 Gminny Ośrodek Sportu - ul. Sportowa 30 Placówki oświatowe	Osoby prywatne działające na rzecz środowiska osób niepełnosprawnych GOPS	Centrum Kultury Raszyn Centrum Integracji społeczno-kulturalnej Organizacje pozarządowe Placówki medyczne	300 000 zł	2017-2023
2.	Utworzenie domu spotkań oraz organizacja zajęć aktywizujących lokalną społeczność w Nowych Grocholicach	Podobszar I - Nowe Grocholice, (proponowana lokalizacja: działki 43/10, 43/11, 43/12; plac na skrzyżowaniu ulicy Trakt Grocholiccki i Partyzantów)	UG	Organizacje pozarządowe Mieszkańcy	3 500 000 zł	2017-2019
3.	Organizacja miejsca usług i zajęć dedykowanych dla młodzieży - Młodzieżowy Klub Inicjatyw Lokalnych	Podobszar I - Raszyn, powstająca Wielofunkcyjna Hala Sportowa przy Gminnym Ośrodku Sportu w Raszynie, budynek Austerii	UG/GOPS	Organizacje pozarządowe Poradnie psychologiczne	350 000 zł	2017-2023
4.	Kompleksowe wsparcie rodziny	Podobszar I - Raszyn, powstająca hala sportowa Wielofunkcyjnej Hali Sportowej przy Gminnym Ośrodku Sportu w Raszynie/ budynek nowego przedszkola przy ul. Poniatowskiego	UG/GOPS	Organizacje pozarządowe	1 500 000 zł	2017-2023
5.	Utworzenie Dziennego Domu Pobytu dla Osób Starszych z ofertą aktywizacyjną dla osób starszych	Podobszar II - Falenty	UG/GOPS	Organizacje pozarządowe	800 000 zł	2017-2023
	Poprawa funkcjonalności przestrzennej Al. Krakowskiej	Podobszar I - Raszyn, Al. Krakowska	UG	Organizacje pozarządowe, partnerzy prywatni	25 000 000 zł	2017-2023



Tabela 16. Syntetyczny opis podstawowych przedsięwzięć rewitalizacyjnych

Nazwa	Opis	Prognozowane rezultaty wraz ze sposobem ich oceny i zmierzenia w odniesieniu do celów rewitalizacji
<p><b>Warsztatowa Grupa Wzajemnego Wsparcia dla rodzin z niepełnosprawnościami</b></p>	<p>Na terenie gminy Raszyn rodziny, których przynajmniej jeden członek ma orzeczoną niepełnosprawność nie mają dostatecznych możliwości, aby wzajemnie ze sobą współpracować nad poprawą swojej sytuacji społecznej i środowiskowej. Brak jest inicjatyw, aby rodziny takie mogły odbywać cykliczne spotkania w celu:</p> <ul style="list-style-type: none"> <li>- wymiany doświadczeń przy załatwianiu różnego rodzaju formalności związanych z orzecznictwem, uprawnieniami, świadczeniami itp. (dla rodziców/opiekunów )</li> <li>- wspólnego omawiania przypadku niepełnosprawności i dotychczasowych metod terapii, danych kontaktowych ośrodków i specjalistów, efektów, wyników, rezultatów (dla rodziców/opiekunów )</li> <li>- wzajemnego wspierania się, pomocy sąsiedzkiej (dla rodziców/opiekunów )</li> <li>- uczestniczenia w zajęciach kulturalno-oświatowych w celach wsparcia psychicznego i odpoczynku/chwilowego oderwania się od obowiązków, aby nabrać sił i wiary na dalsze działania (dla rodziców/opiekunów )</li> <li>- uczestniczenia w tematycznych warsztatach, prelekcjach z dziedziny specjalistycznych terapii, medycyny naturalnej, leczenia medycznego, opieki nad niepełnosprawnymi osobami czy metod pozyskiwania środków finansowych itp. (dla rodziców/opiekunów )</li> <li>- przygotowania do udziału w warsztatach, prelekcjach na temat szeroko pojętej niepełnosprawności dla rodzin „zdrowych” celem szerzenia integracji (dla rodziców/opiekunów, osób niepełnosprawnych )</li> <li>- przygotowania wspólnych form zajęć integracyjnych osób sprawnych i sprawnych inaczej.</li> <li>- wspólnej organizacji zajęć kulturalno-oświatowych i terapii ogólnej (dla rodziców/opiekunów. osób niepełnosprawnych)</li> <li>- wspólnej organizacji zajęć sportowo-rekreacyjnych (dla rodziców/opiekunów. osób niepełnosprawnych)</li> <li>- podjęcia działań profilaktyczno-informacyjnych celem eliminacji bądź ograniczenia zdarzeń będących bezpośrednią bądź pośrednią przyczyną niepełnosprawności</li> </ul> <p>Główne założenia planowanego przedsięwzięcia dla rodzin z osobami niepełnosprawnymi to:</p> <ul style="list-style-type: none"> <li>- zbliżenie ich do źródeł informacji, wzajemna wymiana doświadczeń,</li> <li>- poprawa sytuacji społeczno-bytowej i socjalnej,</li> <li>- edukacja w szerokim zakresie (dziedzin medycznej, terapeutycznej, psychologicznej, formalno-prawnej itd),</li> <li>- integracja tych rodzin z otoczeniem,</li> <li>- pomoc dla tych rodzin zwłaszcza zagrożonych ubóstwem, wykluczonych społecznie,</li> </ul>	<p>Rezultaty:</p> <ul style="list-style-type: none"> <li>• Przedsięwzięcie zapoczątkuje działanie Warsztatowej Grupa Wzajemnego Wsparcia, działania jakiego nie ma na obszarze rewitalizacji gminy Raszyn</li> <li>• Rodzice i członkowie rodzin, w których wychowują się osoby niepełnosprawne będą przygotowani w wiedzę na temat wychowywania dziecka z niepełnosprawnością</li> <li>• Kondycja psychiczna rodziców i członków rodzin ulegnie znacznej poprawie</li> </ul> <p>Sposób oceny:</p> <ul style="list-style-type: none"> <li>• Listy obecności - liczba osób biorących czynny udział w spotkaniach</li> <li>• Ankiety „przed” i „po” - miarą będzie wzrost wskaźników przydatności działania na rzecz beneficjentów programu</li> <li>• Liczba osób przeszkolonych z danej dziedziny</li> <li>• Liczba rodzin, które dzięki programowi poprawiło swoją sytuację społeczno-środowiskową, bądź socjalno-bytową (wg badania ankietowego)</li> <li>• Liczba osób, które podwyższyły swoje kompetencje społeczne</li> <li>• Liczba przeprowadzonych spotkań/aktywności (w stosunku do zaplanowanych)</li> <li>• Sprawozdania okresowe</li> </ul>

Nazwa	Opis	Prognozowane rezultaty wraz ze sposobem ich oceny i zmierzenia w odniesieniu do celów rewitalizacji
	<p>- wsparcie dla tych rodzin z małymi dziećmi, zwłaszcza gdzie opiekunowie pobierają świadczenie pielęgnacyjne (zrezygnowały z pracy z konieczności opieki nad osobą niepełnosprawną)</p> <p>Ramy działania to przyjęcie form planowanych spotkań (z podziałem na rodzaje niepełnosprawności), np. warsztaty, prelekcje, dyskusje, prezentacje, zajęcia ruchowe, warsztaty kulturalne, zajęcia artystyczne, spektakle, występy, imprezy integracyjne. Skala społeczna: kilkadziesiąt rodzin z terenu Gminy Raszyn (dokładne dane można pozyskać z GOPS Raszyn)</p> <p>Skala przestrzenna: działania prowadzone w pojedynczym pomieszczeniu np. sala klasowa, biblioteczna, sala konferencyjna, sala gimnastyczna, świetlica, sala widowiskowa (w zależności od rodzaju zaplanowanej formy spotkań). Oczywiście istnieje możliwość przeprowadzenia zajęć w terenie na świeżym powietrzu.</p> <p>Cele:</p> <ul style="list-style-type: none"> <li>- przeprowadzenie określonej liczby spotkań/zajęć przyjętych w danym okresie czasu, np. 24 na rok</li> <li>- utrzymanie wysokiej frekwencji /zaangażowania rodzin w stosunku do ilości rodzin z przypadkami niepełnosprawności z terenu gminy Raszyn.</li> <li>- uzyskiwanie określonych wyników ankiet ewaluacyjnych przedmiotowego przedsięwzięcia, badających efektywność podejmowanych działań.</li> </ul> <p>Wpływ na sferę społeczną i środowiskową będzie jak najbardziej pozytywny, gdyż wymienione działania z założenia i wprost z definicji są pomocne.</p> <p>W wyniku podjętych działań przedsięwzięcie może mieć bezpośredni wpływ na zwiększenie szans na zatrudnienie osób wykluczonych i zagrożonych wykluczeniem społecznym, zapobieganie zjawisku wykluczenia społecznego i ubóstwa, poprawę jakości życia, poprawa sytuacji prawno-formalnej rodzin z niepełnosprawnością, aktywizację i integrację społeczności lokalnej z tymi rodzinami itp.</p> <p>W ramach działań dla/z udziałem rodzin z niepełnosprawnością przewiduje się: spotkania informacyjne, prelekcje, wykłady, konferencyjne, zajęcia terapii ogólnej, zajęcia artystyczne i kulturalno-oświatowe, spotkania integracyjne, zajęcia sportowo-rekreacyjne, wycieczki poznawcze itp. Działania te będą realizowane na obiektach użyczonych/wypożyczonych od Partnerów przedsięwzięcia i przy ich współpracy, której zakres będzie szczegółowo uzgodniony przy każdorazowym planowaniu konkretnego działania.</p>	

Nazwa	Opis	Prognozowane rezultaty wraz ze sposobem ich oceny i zmierzenia w odniesieniu do celów rewitalizacji
<b>Utworzenie domu spotkań oraz organizacja zajęć aktywizujących lokalną społeczność w Nowych Grocholicach</b>	<p>W Nowych Grocholicach nie ma rozwiniętej infrastruktury społecznej, na terenie sołectwa nie ma placówki ani budynku, który pozwoliłby mieszkańcom na organizowanie cyklicznych spotkań oraz wydarzeń społeczno-kulturalnych. Ze względu na gęstą zabudowę, w sołectwie obecnie istnieje jedna działka należąca do zasobu gminy, na której mógłby powstać dom spotkań. Lokalizacja działki jest dogodna ze względu na brak bliskiego sąsiedztwa domów jednorodzinnych, zatem nie będzie zachodził konflikt z mieszkańcami –sąsiadami obiektu.</p> <p>Organizacja takiego miejsca skutkuje poprawą jakości życia, aktywizacją i integracją społeczności lokalnej. W trakcie budowy można również rozważyć organizację filii biblioteki publicznej w Nowych Grocholicach.</p>	<p>Rezultaty:</p> <ul style="list-style-type: none"> <li>• Liczba uczestników organizowanych zajęć społeczno-kulturalnych</li> <li>• Liczba spotkań sołeckich oraz liczba ich uczestników</li> <li>• Zwiększenie integracji społecznej lokalnej społeczności</li> </ul> <p>Sposób oceny:</p> <ul style="list-style-type: none"> <li>• Listy obecności uczestników</li> <li>• Protokoły zebrań sołeckich</li> <li>• Ankiety</li> </ul>
<b>Organizacja miejsca usług i zajęć dedykowanych dla młodzieży - Młodzieżowy Klub Inicjatyw Lokalnych</b>	<p>Przedsięwzięcie polega na zorganizowaniu miejsca przyjaznego młodzieży, zachęcającego ją do aktywnego działania, rozwijania swoich pasji i zainteresowań, pogłębiania więzi z grupą rówieśniczą poprzez zajęcia sportowe, edukacyjne, terapeutyczne itp. Będzie to elementem wspierającym prowadzoną w gminie profilaktykę uzależnień. Aktywizacja młodzieży oraz zorganizowanie miejsca spędzania czasu wolnego ma na celu zapobieganie popadaniu w nałogi. Organizowane zajęcia będą ukierunkowane na zawiązywanie relacji koleżeńskich, zmniejszenie poczucia marginalizacji ze względu na występującą chorobę, niepełnosprawność, ubóstwo czy inne problemy występujące w rodzinie. Przewiduje się zatrudnienie wykwalifikowanych pedagogów, trenerów i psychologów, którzy stworzą kompleksowy program dla młodzieży łączący aspekty edukacji w zakresie postaw przedsiębiorczych i współpracy, aktywizacji ruchowej oraz wsparcia psychologicznego. Potencjał nowej wielofunkcyjnej hali sportowej zostanie wykorzystany do prowadzenia zajęć rekreacyjno-sportowych, wspomagających w/w działania animacyjne. Poprzez sport i zajęcia w innej placówce niż szkoła, młodzież ma okazję zawiązywać nowe przyjaźnie i nabywać umiejętności współpracy w grupie oraz radzenia sobie w sytuacjach stresujących.</p>	<p>Rezultaty:</p> <ul style="list-style-type: none"> <li>• Zwiększony poziom wiedzy młodzieży w zakresie profilaktyki uzależnień,</li> <li>• liczba uczestników organizowanych zajęć,</li> <li>• liczba spotkań z trenerami/psychologami,</li> <li>• liczba zorganizowanych zajęć edukacyjnych, sportowych, aktywizacyjnych</li> </ul> <p>Sposób oceny:</p> <ul style="list-style-type: none"> <li>• Listy obecności uczestników,</li> <li>• Protokoły zebrań z przeprowadzonych konsultacji/spotkań,</li> <li>• Ankiety</li> <li>• Liczba osób z częstym kontaktem pedagoga w szkole</li> <li>• Liczba rodzin z dysfunkcją opiekuńczo-wychowawczą w pomocy społecznej</li> <li>• Liczba osób objętych kuratorstwem sądowym dla osób nieletnich</li> <li>• Liczba rodzin z niebieską kartą</li> </ul>
<b>Kompleksowe wsparcie rodziny</b>	<p>Przedsięwzięcie jest odpowiedzią na zmieniające się warunki życia społecznego, które wpływają na kształt oraz funkcjonowanie rodziny, a nawet podejmowanie decyzji o jej założeniu. Jedną z przyczyn tzw. kryzysu rodziny jest spadek liczby urodzeń oraz starzejące się społeczeństwo. Aby przyczynić się do poprawy tej sytuacji należy wspomagać młodych rodziców w pełnieniu ich funkcji wychowawczych, poprzez tworzenie miejsc spotkań integracyjnych mających na celu wspomóc w trudnych sytuacjach nadchodzącego macierzyństwa, związanych z tym niepokoi (szkoła rodzenia) lub wspierać rodziny z małymi dziećmi. Młodzi rodzice często należą do grupy osób o słabym statusie ekonomicznym. Często wynoszą z domu brak kompetencji do ciekawego i kreatywnego</p>	<p>Prognozowane rezultaty:</p> <ul style="list-style-type: none"> <li>• Wzrost liczby urodzeń</li> <li>• Zwiększenie zainteresowania tematyką rodzicielstwa wśród dorosłych</li> <li>• Wsparcie młodych rodziców w procesie wychowywania dziecka</li> <li>• Wzrost poczucia bezpieczeństwa w sytuacji powiększenia się rodziny o dziecko</li> </ul>

Nazwa	Opis	Prognozowane rezultaty wraz ze sposobem ich oceny i zmierzenia w odniesieniu do celów rewitalizacji
	<p>spędzania czasu z dzieckiem. Często też przenoszą własne trudności w życiu i pracy na strefę rodziny. Niski dochód i trudności w pokonywaniu własnych problemów często odbijają się na sytuacji dziecka. Brak żłobka na terenie gminy jest barierą w powrocie matek na rynek pracy.</p> <p>Celem przedsięwzięcia jest kompleksowe wsparcie dla rodzin oczekujących dziecka oraz matek i ojców już wychowujących dzieci. Nauka i wsparcie rodziców w pełnieniu funkcji wychowawczych i społecznych polegać będzie na organizowaniu zajęć, porad ze specjalistami, utworzenia warunków do zawierania kontaktów z osobami w podobnej sytuacji życiowej. Przewiduje się zatrudnienie wykwalifikowanego personelu, utworzenie szkoły rodzenia, organizację cyklicznych warsztatów dla dzieci i ich rodziców z różnych zakresów. Prócz tego będą organizowane porady psychologiczne i zajęcia: warsztatowe, wykłady dla rodziców w celu pogłębienia ich wiedzy z zakresu opieki nad dzieckiem. Konieczne jest sprofilowanie oferty dla młodych rodziców – wsparcie w przełomowym momencie powiększenia się rodziny o dziecko oraz edukacja w zakresie budowania relacji rodzic - dziecko. Przedsięwzięcie będzie realizowane w zróżnicowanych obiektach w zależności od prowadzonych działań. Ćwiczenia, warsztaty, spotkania, wykłady skierowane do młodych matek planuje się zrealizować w nowopowstających budynkach przedszkola oraz hali sportowej w celu efektywnego i pełnego wykorzystania potencjału danego miejsca. Podejmowane działania będą wzajemnie się uzupełniać, mając na uwadze specyfikę danej placówki i jej wyposażenie.</p> <p>Kompleksowe wsparcie rodziny to również rozwój opieki zdrowotnej – ułatwienie dostępu dla rodzin z dziećmi do usług rehabilitacyjnych i korekcyjnych, co pozwoli na podniesienie jakości życia rodzin z dziećmi dotkniętych schorzeniami układu kostnego. Obecnie na terenie gminy nie funkcjonuje żaden taki podmiot.</p>	<ul style="list-style-type: none"> <li>• Wsparcie relacji rodzic – dziecko na każdym etapie jego rozwoju</li> </ul> <p>Sposób oceny:</p> <ul style="list-style-type: none"> <li>• Liczba osób pobierających świadczenia rodzinne na dzieci</li> <li>• Liczba osób pobierających świadczenie wychowawcze na pierwsze dziecko</li> <li>• Liczba wypłaconych jednorazowej zapomogi z tytułu urodzenia dziecka (becikowego)</li> <li>• Liczba wypłaconych świadczeń rodzicielskich</li> <li>• Liczba dzieci przebywających w pieczy zastępczej na terenie gminy</li> <li>• Liczba osób w wieku przedprodukcyjnym</li> </ul>
<b>Utworzenie Dziennego Domu Pobytu dla Osób Starszych z ofertą aktywizacyjną dla osób starszych</b>	<p>Przedsięwzięcie jest odpowiedzią na problemy społeczne zdiagnozowane przez Gminny Ośrodek Pomocy Społecznej takie jak wzrost liczby osób z niepełnosprawnością, długotrwałą i ciężką chorobą, wzrost liczby osób starszych. Charakterystyczne dla tych grup jest spadek dochodów tej grupy osób (słabsza sytuacja ekonomiczna z uwagi na niższe dochody w stosunku do przeszłości). Spadek urodzeń, a także ubytek ludności w obszarze rewitalizacji dopełniają obrazu starzejącego się społeczeństwa, które wiąże się z poczuciem samotności osób starszych i izolacji społecznej, a także degradacją i wycofaniem przez niektórych badaczy określanym jako „śmierć społeczna”. Należy tworzyć warunki do miejsc spotkań, integracji międzypokoleniowej a przy okazji działań towarzyszących, mających charakter edukacyjny, zapobiegawczy dla tej grupy osób. Oprócz przedłużającego się życia ważna jest jego jakość. Trudna sytuacja jest także wśród osób opiekujących się niedołączonymi rodzicami.</p>	<p>Prognozowane rezultaty:</p> <ul style="list-style-type: none"> <li>• Poprawa sytuacji osób starszych i schorowanych, niepełnosprawnych i ich rodzin,</li> <li>• Poprawa jakości życia poprzez wzajemną integrację i wymianę doświadczeń</li> <li>• Aktywizacja oraz zwiększony udział w życiu publicznym osób w wieku 65+</li> </ul> <p>Sposób oceny:</p> <ul style="list-style-type: none"> <li>• Liczba osób w wieku 65+ w gminie</li> <li>• Liczba uczestników klubów seniora</li> <li>• Liczba osób korzystających z usług opiekuńczych</li> <li>• Liczba osób pobierających świadczenie pielęgnacyjne na dziecko</li> </ul>

Nazwa	Opis	Prognozowane rezultaty wraz ze sposobem ich oceny i zmierzenia w odniesieniu do celów rewitalizacji
	<p>Celem przedsięwzięcia jest poprawa jakości życia poprzez zapobieganie samotności, wycofaniu z życia społecznego, degradacji osób niepełnosprawnych i starszych. To również zapobieganie polegające na stworzeniu miejsca spotkań, integracji w których poprzez zorganizowanie przedsięwzięcia niwelować można problem wykluczenia tej grupy osób.</p> <p>Przewiduje się adaptację budynku uwzględniającą potrzeby osób starszych i niepełnosprawnych, a także rodziców z dziećmi oraz zatrudnienie personelu stałego i zorganizowanie czasu wolnego tej grupy osób. Pobyt w godzinach przedpołudniowych będzie zakończony obiadem.</p> <p>Rezultatem będzie poprawa sytuacji osób starszych i schorowanych, niepełnosprawnych i ich rodzin. W ramach integracji międzypokoleniowej oraz zapobieganiu marginalizacji osób niepełnosprawnych będą organizowane zajęcia dla rodziców i dzieci niepełnosprawnych.</p>	<ul style="list-style-type: none"> <li>• Liczba zasiłków pielęgnacyjnych na osobę dorosłą i na dziecko</li> <li>• Liczba osób zatrudnionych w obiekcie</li> <li>• Liczba przeprowadzonych zajęć</li> </ul>
<p><b>Poprawa funkcjonalności przestrzennej Al. Krakowskiej</b></p>	<p>Tranzytowy charakter Al. Krakowskiej spowodował, że miejscowość Raszyn została podzielona na dwie odrębne części: wschodnią i zachodnią, których mieszkańcy na przestrzeni wielu lat przyzwyczaili się do podejmowania aktywności oraz spędzenia wolnego czasu głównie w obrębie swojej części. Spowodowało to szereg problemów w integracji mieszkańców gminy oraz w dostępie do poszczególnych udogodnień na jej terenie. Głównym założeniem proponowanego przedsięwzięcia jest ograniczenie negatywnych skutków oddziaływania Al. Krakowskiej oraz rozwiązanie problemów dotyczących mieszkańców. Głównym celem przedsięwzięcia jest:</p> <ul style="list-style-type: none"> <li>• zredukowanie negatywnych skutków społecznych poprzez uporządkowanie przestrzeni wokół Al. Krakowskiej</li> <li>• ułatwienie mieszkańcom zachodniej części Raszyna w dostępie do otwartych terenów gminnych po wschodniej stronie tj. do Parku, Gminnego Ośrodka Sportu, Ogródka Jordanowskiego czy Siłowni Plenerowej jak również okolic Stawu Radzyńskiego,</li> <li>• ułatwienie mieszkańcom wschodniej części Raszyna w dostępie do historycznie ważnych miejsc oraz terenów przyrodniczych po wschodniej części tj. okolice Austerii, okolice Parafii Św. Szczepana czy Stawu Puchalskiego</li> <li>• ułatwienie naturalnej integracji mieszkańców dzięki większym niż do tej pory zaangażowaniu się mieszkańców zachodniej części w inicjatywy dostępne dla mieszkańców wschodniej np.: zajęcia sportowe, mecze piłkarskie, spotkania towarzyskie i vice versa czyli udział mieszkańców wschodniej części w inicjatywach związanych z aktywizacją rejonów Austerii jak również stworzenie nowych miejsc ułatwiających taką integrację</li> </ul>	<p>Rezultaty:</p> <ul style="list-style-type: none"> <li>• Pogłębiona integracja społeczna dzięki ułatwionej komunikacji wschód-zachód i stworzeniu warunków do integracji mieszkańców – reintegracja lokalnej społeczności</li> <li>• Zmniejszenie liczby wypadków drogowych dzięki nowatorskim rozwiązaniom ograniczającym prędkość pojazdów</li> <li>• Zmniejszenie zanieczyszczenia powietrza oraz hałasu względem stanu obecnego</li> <li>• Nowe formy działalności tj. kawiarnie, restauracje, kino letnie, sklepy na obszarach zdegradowanych względem stanu obecnego i nowe miejsca pracy</li> <li>• Zwiększenie atrakcyjności terenów położonych w pobliżu Al. Krakowskiej i nowa zabudowa mieszkaniowo-biurowo-usługowa</li> <li>• Poprawa percepcji Raszyna w oczach potencjalnych nowych mieszkańców oraz inwestorów dzięki czemu powstaną nowe inwestycje oraz miejsca pracy w innych częściach Gminy Raszyn</li> </ul> <p>Sposób oceny: Rezultaty proponowanych przedsięwzięć zostaną zweryfikowane poprzez stworzenie szczegółowego raportu uwzględniającego:</p>

Nazwa	Opis	Prognozowane rezultaty wraz ze sposobem ich oceny i zmierzenia w odniesieniu do celów rewitalizacji
	<ul style="list-style-type: none"> <li>• Zmianę charakteru zabudowy z prowizorycznej na docelową ułatwiającą integrację mieszkańców np.: zamiast warsztatów samochodowych, zabudowa mieszkaniowo – biurowa z zadbanym otoczeniem, oferująca miejsce na nowe przedsiębiorstwa usługowe oraz nowe mieszkania</li> <li>• Ograniczenie prędkości samochodów przejeżdżających tym odcinkiem i dostosowanie ulicy do potrzeb pieszych i rowerzystów Al. Krakowskiej co spowoduje ograniczenie ryzyka wypadków samochodowych</li> </ul>	<ol style="list-style-type: none"> <li>1. Szczegółowej fotorelacji sprzed podjętych działań oraz po-</li> <li>2. Analizę danych statystycznych dotyczących: <ul style="list-style-type: none"> <li>• średniej liczby osób korzystających z terenów otwartych tj. Park, GOŚ, terenów cennych przyrodniczo w pobliżu Stawu Raszyńskiego oraz Stawu Puchalskiego według danych Gminy</li> <li>• liczby wypadków oraz szacunkowej liczby wykroczeń drogowych na bazie danych Policji</li> <li>• zanieczyszczenia powietrza według oceny pracowników Rezerwatu Stawy Raszyńskie</li> <li>• stanu fauny i flory według oceny pracowników Rezerwatu Stawy Raszyńskie</li> <li>• nowych miejsc pracy zarówno w formie umów o pracę jak i umów na zlecenie</li> <li>• nowych inwestycji mieszkaniowo-biurowych według danych Gminy Raszyn</li> </ul> </li> <li>3. Analizie wyników elektronicznej ankiety wśród mieszkańców</li> </ol>

Źródło: opracowanie własne



## 6.2. Charakterystyka uzupełniających przedsięwzięć rewitalizacyjnych

### Przedsięwzięcie nr 1. Funkcjonalny system połączeń podobszarów rewitalizacji

Przedsięwzięcie jest odpowiedzią na problem połączeń komunikacyjnych między podobszarami rewitalizacji, a dzięki jego realizacji zostanie osiągnięty cel operacyjny 2.2 Rozwój efektywnych i przyjaznych środowisku ciągów komunikacyjnych. Obecnie mieszkańcy w celu przemieszczenia się do sąsiedniej miejscowości są zmuszeni do korzystania z samochodów, ze względu na brak wystarczającej liczby ścieżek pieszo-rowerowych. Przedsięwzięcie przyczyni się do ożywienia społeczno-gospodarczego – mieszkańcy zwiększą swoją aktywność w miejscu zamieszkania, zwiększy się mobilność osób starszych oraz dzieci i młodzieży, którzy samodzielnie będą w bezpieczny sposób mogli dotrzeć do szkoły a seniorzy na zajęcia aktywizacyjne. Ciągi pieszo-rowerowe sprzyjają nawiązywaniu kontaktów społecznych, rozwijaniu rekreacji weekendowej (dla mieszkańców oraz osób odwiedzających) oraz dostępu do usług – gospodarczych i społecznych. W celu efektywnego i zintegrowanego oddziaływania przedsięwzięcia na cały obszar rewitalizacji ścieżki będą łączyć następujące tereny: Nowe Grocholice z Raszynem I i Raszynem II oraz Falentami. Proponowana trasa ciągu komunikacyjnego:

Od Falent od ul. Opackiego do Parku w Raszynie (włączając obecną nieutwardzoną ścieżkę), wzdłuż strugi rzeki Raszynki (obecna ścieżka rowerowa), przecinając Al. Krakowską w kierunku ul. Godebskiego, następnie ul. Zacisze wzdłuż do ul. Waryńskiego w Nowych Grocholicach aż do ul. Pruszkowskiej.

### Przedsięwzięcie nr 2. Zagospodarowanie i renowacja zabytkowego kompleksu Austerii na cele społeczne - utworzenie miejsca integracji społecznej w Raszynie

Głównym celem przedsięwzięcia jest renowacja i modernizacja kompleksu Austerii w Raszynie oraz zagospodarowanie przestrzeni okalającej teren oraz wykorzystanie potencjału obiektu na cele społeczne. Realizacja przedsięwzięcia zapewni osiągnięcie celu 1.3. Utworzenie miejsc integracji i aktywizacji społecznej oraz 2.1. Aranżacja bezpiecznych i atrakcyjnych miejsc użyteczności publicznej. Zadaniem Centrum integracji społeczno-kulturalnej utworzonego w Austerii będzie organizowanie wydarzeń społeczno-kulturalnych, aktywizacja społeczności lokalnej, zwiększenie integracji społecznej oraz wsparcie w podejmowaniu lokalnych inicjatyw. Budynek będzie również użytkowany przez organizacje pozarządowe, np. na organizację spotkań dla członków stowarzyszeń. Powstały obiekt przyczyni się do pogłębienia tożsamości narodowej oraz historii regionu. Ze względu na występowanie na terenie gminy wielu narodowości (Wietnamczycy, Hindusi, Turcy, Ukraińcy, Białorusini, Chińczycy i Nepalczycy) przewiduje się działania mające na celu poznanie ich kultury, historii i budowanie więzi społecznych. W ten sposób utworzony obiekt pozwoli na bezpośrednią integrację wielu środowisk z terenu gminy.

W ramach inwestycji planowane są prace renowacyjne, które przyczynią się do zahamowania procesu degradacji historycznego obiektu i jego otoczenia, nadania mu nowych funkcji kulturowo-edukacyjnych oraz utrwalenia jego historii i artystycznych walorów co pozwoli na zachowanie dziedzictwa kulturowego dla przyszłych pokoleń. Zły stan techniczny stanowi barierę w wykorzystaniu obiektu jako elementu budującego potencjał turystyczny, kulturowy

i historyczny Gminy Raszyn. Degradacja tego obiektu wpływa negatywnie na ofertę programową w zakresie kultury i edukacji historycznej związanej z obiektem, a także ogranicza funkcje społeczne i rekreacyjne obszaru. Przywrócenie historycznego znaczenia kompleksu Austerii (budynek Austerii oraz obiekty przyległe) będzie odbywać się poprzez działalność organizacji pozarządowych, które aktywnie organizują i realizują rekonstrukcje bitwy raszynskiej z 1809 r. Pomieszczenia będą wykorzystane na potrzeby bieżącej działalności stowarzyszeń oraz do składania rekwizytów i przygotowania inscenizacji. W ramach przedsięwzięcia przewiduje się również utworzenie ścieżki historycznej śladami odkryć archeologicznych w Raszynie, które miały miejsce w latach 1967-1985. Odkryto wówczas dawne obozowiska oraz przedmioty świadczące o działalności człowieka na tym obszarze z okresu IX tysiąclecia przed Chrystusem. Otoczenie wokół kompleksu Austerii w przyszłości może również zostać wykorzystane jako początek ścieżki ekologicznej, która prowadzić będzie do zabytkowego kompleksu pałacowego w Falentach.

Tabela 17. Realizacja celów Gminnego Programu rewitalizacji poprzez przedsięwzięcia rewitalizacyjne – matryca

Cele operacyjne GPR	Cel strategiczny 1. Przeciwdziałanie wykluczeniu społecznemu i marginalizacji			Cel strategiczny 2. Rozwój przyjaznych przestrzeni publicznych sprzyjających zaspokajaniu potrzeb mieszkańców i nawiązywaniu kontaktów społecznych	
	Cel 1.1 Rozwój systemowego i kompleksowego wsparcia rodziny	Cel 1.2 Wsparcie młodzieży, jako kluczowej, priorytetowej grupy mieszkańców	Cel 1.3 Utworzenie miejsc integracji i aktywizacji społecznej	Cel 2.1 Aranżacja bezpiecznych i atrakcyjnych miejsc użyteczności publicznej	Cel 2.2 Rozwój efektywnych i przyjaznych środowisku ciągów komunikacyjnych
Przedsięwzięcie rewitalizacyjne					
Warsztatowa Grupa Wzajemnego Wsparcia dla rodzin z niepełnosprawnościami	X		X		
Utworzenie domu spotkań oraz organizacja zajęć aktywizujących lokalną społeczność w Nowych Grocholicach		X	X	X	
Organizacja miejsca usług i zajęć dedykowanych dla młodzieży - Młodzieżowy Klub Inicjatyw Lokalnych	X	X	X	X	
Utworzenie Dziennego Domu Pobytu dla Osób Starszych z ofertą aktywizacyjną dla osób starszych	X		X	X	
Poprawa funkcjonalności przestrzennej Al. Krakowskiej				X	X
Funkcjonalny system połączeń podobszarów rewitalizacji					X
Zagospodarowanie i renowacja zabytkowego kompleksu Austerii na cele społeczne - utworzenie miejsca integracji społecznej w Raszynie			X	X	

Źródło: opracowanie własne

## 7. Mechanizmy integrowania działań oraz przedsięwzięć rewitalizacyjnych – mechanizmy komplementarności

### 7.1.1. Komplementarność przestrzenna

Przedsięwzięcia rewitalizacyjne znajdują się w granicach obszaru rewitalizacji, a ich lokalizacja pozwala na łatwy dostęp do obiektów, w których będą one realizowane. Efekty synergii zauważalny jest poprzez wzajemne przenikanie się i oddziaływanie efektów jakie przyniesie realizacja każdego z nich. Zwłaszcza przedsięwzięcia uzupełniające dopełniają potrzeb mieszkańców obszaru rewitalizacji poprzez ułatwienia komunikacyjne oraz odzyskanie zabytkowego obiektu, kluczowego dla mieszkańców.

### 7.1.2. Komplementarność problemowa

Przedsięwzięcia rewitalizacyjne są odpowiedzią na zdiagnozowane problemy i potrzeby mieszkańców. Problemy społeczne przenikają się wzajemnie, często są rezultatem związków przyczynowo skutkowych, np. osoby niepełnosprawne wymagają większej opieki oraz nakładów finansowych związanych z pielęgnacją oraz utrzymaniem dobrej jakości życia, co może powodować drastycznie zmniejszenie dochodów rodziny, bezrobocie jednego z rodziców który pełni stałą opiekę nad dzieckiem w ciągu dnia itp. Poniższa tabela przedstawia powiązania problemowe między przedsięwzięciami rewitalizacyjnymi.

**Tabela 18. Komplementarność problemowa pomiędzy przedsięwzięciami rewitalizacyjnymi**

Zdiagnozowane problemy Przedsięwzięcia	Problemy społeczne			Problemy przestrzenne i techniczne				Problemy środowiskowe
	Długotrwała i ciężka choroba	Niepełnosprawność	Uzależnienia	Brak miejsc integracji społecznej/ degradacja więzi międzysąsiedzkich	Niedostatek wysokiej jakości przestrzeni publicznych	Bariery architektoniczne i niskiej jakości ciągi piesze	Niewystarczająca liczba obiektów infrastruktury społecznej	Zanieczyszczenie powietrza i hałas
Warsztatowa Grupa Wzajemnego Wsparcia dla rodzin z niepełnosprawnościami	X	X		X				X
Utworzenie domu spotkań oraz organizacja zajęć aktywizujących lokalną społeczność w Nowych Grocholicach				X	X		X	
Organizacja miejsca usług i zajęć dedykowanych dla młodzieży - Młodzieżowy Klub Inicjatyw Lokalnych		X	X	X	X		X	
Utworzenie Dziennego Domu Pobytu dla Osób Starszych z ofertą aktywizacyjną dla osób starszych	X	X		X		X	X	
Poprawa funkcjonalności przestrzennej Al. Krakowskiej				X	X	X	X	X
Funkcjonalny system połączeń podobszarów rewitalizacji					X	X		X
Zagospodarowanie i renowacja zabytkowego kompleksu Austerii na cele społeczne - utworzenie miejsca integracji społecznej w Raszynie				X	X		X	

Źródło: opracowanie własne

### 7.1.3. Komplementarność proceduralno-instytucjonalna

W celu zapewnienia jak najefektywniejszej współpracy pomiędzy realizatorami, partnerami przedsięwzięć rewitalizacyjnych oraz interesariuszami rewitalizacji zostaną wdrożone zasady komunikacji, procedur oraz ścieżek podejmowania decyzji na szczeblach instytucji publicznych. Operatorem wdrażającym i zapewniającym spójność proceduralno-instytucjonalną będzie Referat Rozwoju w Urzędzie Gminy Raszyn. Szczegółowe mechanizmy współpracy zostały opisane w kolejnych rozdziałach.

### 7.1.4. Komplementarność międzyokresowa

Wyraża się poprzez zaplanowanie przedsięwzięć rewitalizacyjnych w sposób kompleksowy, który pozwoli na synchronizację działań w czasie obowiązywania GPR oraz będzie realizowane zgodnie z przyjętym harmonogramem.

### 7.1.5. Komplementarność źródeł finansowania

W celu zróżnicowania finansowania przedsięwzięć rewitalizacyjnych oraz zwiększenia szansy ich realizacji władze samorządowe będą zobowiązane do pozyskiwania środków na realizację Gminnego Programu Rewitalizacji Gminy Raszyn na lata 2016 – 2023 z różnych źródeł. Podstawowe źródła pozyskiwania funduszy na realizację przedsięwzięć rewitalizacyjnych to:

- środki Unii Europejskiej (EFRR, EFS)
- budżet Państwa
- środki własne (prywatne i publiczne)

**Tabela 19. Komplementarność źródeł finansowania**

Przedsięwzięcia	środki Unii Europejskiej (EFRR, EFS)	budżet Państwa,	środki własne (prywatne i publiczne)
Warsztatowa Grupa Wzajemnego Wsparcia dla rodzin z niepełnosprawnościami	x	x	x
Utworzenie domu spotkań oraz organizacja zajęć aktywizujących lokalną społeczność w Nowych Grocholicach	x		x
Organizacja miejsca usług i zajęć dedykowanych dla młodzieży - Młodzieżowy Klub Inicjatyw Lokalnych	x	x	x
Kompleksowe wsparcie rodziny	x	x	x
Utworzenie Dziennego Domu Pobytu dla Osób Starszych z ofertą aktywizacyjną dla osób starszych	x	x	x
Poprawa funkcjonalności przestrzennej Al. Krakowskiej	x	x	x

## 8. Szacunkowe ramy finansowe programu rewitalizacji wraz z szacunkowym wskazaniem środków finansowych

Gminny Program rewitalizacji będzie realizowany od 2017 roku, po przyjęciu uchwały Rady Gminy. Jak wskazano w rozdziale dotyczącym komplementarności, dywersyfikacja źródeł finansowania Programu będzie zachodzić na poziomie środków publicznych i prywatnych, środków Unii Europejskiej, budżetu Państwa i innych dostępnych w danym czasie zewnętrznych źródeł pozyskiwania funduszy.

Tabela 20. Ramowy harmonogram realizacji gminnego programu rewitalizacji

	2017	2018	2019	2020	2021	2022	2023
Warsztatowa Grupa Wzajemnego Wsparcia dla rodzin z niepełnosprawnościami	x	x	x	x	x	x	x
Utworzenie domu spotkań oraz organizacja zajęć aktywizujących lokalną społeczność w Nowych Grocholicach	x	x	x				
Organizacja miejsca usług i zajęć dedykowanych dla młodzieży - Młodzieżowy Klub Inicjatyw Lokalnych	x	x	x	x	x	x	x
Kompleksowe wsparcie rodziny	x	x	x	x	x	x	x
Utworzenie Dziennego Domu Pobytu dla Osób Starszych z ofertą aktywizacyjną dla osób starszych	x	x	x	x	x	x	x
Poprawa funkcjonalności przestrzennej Al. Krakowskiej	x	x	x	x	x	x	x

Źródło: opracowanie własne

Tabela 21. Wykaz przedsięwzięć rewitalizacyjnych wraz z potencjalnymi źródłami finansowania

Nazwa przedsięwzięcia	Wartość inwestycji/źródła finansowania	Czas realizacji	Podmioty realizujące
<b>Warsztatowa Grupa Wzajemnego Wsparcia dla rodzin z niepełnosprawnościami</b>	300 000 zł Źródło finansowania: środki EFS oraz budżet gminy budżet państwa	2017-2023	Osoby prywatne działające na rzecz środowiska osób niepełnosprawnych GOPS
<b>Utworzenie domu spotkań oraz organizacja zajęć aktywizujących lokalną społeczność w Nowych Grocholicach</b>	3 500 000 zł Źródło finansowania: środki EFRR oraz budżet gminy	2017-2019	UG/organizacje pozarządowe
<b>Organizacja miejsca usług i zajęć dedykowanych dla młodzieży - Młodzieżowy Klub Inicjatyw Lokalnych</b>	350 000 zł Źródło finansowania: środki EFS oraz budżet gminy, budżet państwa	2017-2023	UG/GOPS/organizacje pozarządowe
<b>Kompleksowe wsparcie rodziny</b>	1 500 000 zł Źródło finansowania: środki EFS oraz budżet gminy, budżet państwa	2017-2023	UG/GOPS/organizacje pozarządowe
<b>Utworzenie Dziennego Domu Pobytu dla Osób Starszych z ofertą aktywizacyjną dla osób starszych</b>	800 000 zł Źródło finansowania: <ul style="list-style-type: none"> <li>część społeczna- zajęcia aktywizacyjne z środków EFS</li> <li>część infrastrukturalna z środków EFRR, budżetu gminy, budżetu państwa</li> </ul>	2017-2023	UG/GOPS/organizacje pozarządowe

Nazwa przedsięwzięcia	Wartość inwestycji/źródła finansowania	Czas realizacji	Podmioty realizujące
<b>Poprawa funkcjonalności przestrzennej Al. Krakowskiej</b>	25 000 000 zł Źródło finansowania: <ul style="list-style-type: none"> <li>• część społeczno-gospodarcza z środków EFS oraz budżetu gminy</li> <li>• część infrastrukturalna z środków EFRR, budżetu gminy, zarządu dróg wojewódzkich, budżetu państwa, środków prywatnych</li> </ul>	2017-2023	UG/Organizacje pozarządowe/ partnerzy prywatni

Źródło: opracowanie własne

Łączny koszt realizacji podstawowych przedsięwzięć rewitalizacyjnych szacowany jest na ok 31 285 000 zł. Poniżej prezentowana jest planowany rozkład środków finansowych.

**Tabela 22. Koszt realizacji GPR (zł)**

2017	2018	2019	2020	2021	2022	2023
5 135 952,38	5 135 952,38	5 135 952,38	3 969 285,71	3 969 285,71	3 969 285,71	3 969 285,71

Źródło: opracowanie własne



## 9. Mechanizmy włączania różnych grup interesariuszy w procesie rewitalizacji. Partnerstwo i partycypacja

Zgodnie z Ustawą o Rewitalizacji z dnia 9 października 2016 istotnym elementem programu rewitalizacji jest włączenie jak największej liczby interesariuszy podczas opracowywania Diagnozy oraz Projektu Rewitalizacji. W celu rozpoznania problemów oraz skali ich natężenia w proces opracowania dokumentu włączono szerokie grono interesariuszy.

W okresie opracowywania dokumentu od 8 sierpnia do 22 listopada 2016 r. przeprowadzono 5 spotkań z różnymi grupami społecznymi w formie spotkań konsultacyjnych, warsztatów projekcyjnych, wywiadów grupowych, spotkań diagnostycznych oraz spacerów badawczych.

### 9.1. Etap opracowania Diagnozy służącej wyznaczeniu obszaru zdegradowanego i rewitalizacji

Włączenie interesariuszy w proces opracowania Diagnozy trwało od 3 sierpnia do 16 września 2016 r. W pierwszej kolejności zrealizowane zostało badanie ankietowe metodą PAPI opartej na bezpośredniej rozmowie z respondentem, które odbyło się w dniach 3-5 sierpnia 2016 r. Badanie ankietowe zostało przeprowadzone w najbardziej uczęszczanych miejscach Gminy, głównie wzdłuż Al. Krakowskiej, w pobliżu Rynku jak również w sołectwach. W sumie udział wzięło 393 respondentów. Pytania zawarte w kwestionariuszach dotyczyły ogólnej oceny gminy, wskazania problemów (społeczne, środowiskowe, gospodarcze, przestrzenno-funkcjonalne, techniczne) z podziałem na poszczególne lokalizacje. Ostatnim elementem ankiety było wskazanie grup, które będą głównymi odbiorcami działań rewitalizacyjnych.

Drugą formą było spotkanie diagnostyczne, które odbyło się 8 sierpnia 2016 r. i wzięło w nim udział ok. 30 osób stanowiących grupę radnych, sołtysów, mieszkańców, lokalnych aktywistów, przedstawicieli organizacji pozarządowych, przedsiębiorców. Celem spotkania było poznanie opinii uczestników na temat obszaru zdegradowanego i obszaru rewitalizacji oraz dyskusja o problemach gminy, które mogą zostać rozwiązane dzięki realizacji GPR. W pierwszej części spotkania przedstawiono najważniejsze założenia Gminnego Programu Rewitalizacji. Kolejno zostały przedstawione wyniki badania ankietowego przeprowadzonego w dniach 3-5 sierpnia 2016 r. oraz propozycja wyznaczenia obszaru rewitalizacji. Druga część spotkania polegała na przeprowadzeniu dyskusji na temat miejsc problemowych w gminie, podczas której analizowano aspekty społeczne, gospodarcze, środowiskowe oraz przestrzenno-funkcjonalne.

Ostatnim elementem w procesie opracowania dokumentu Diagnozy były konsultacje społeczne, które trwały od 17 sierpnia do 16 września 2016 r. i zostały przeprowadzone w trzech różnych formach. Przez cały miesiąc trwania konsultacji można było składać uwagi w formie elektronicznej w sprawie wyznaczenia obszaru zdegradowanego oraz obszaru rewitalizacji. Formularze można było składać drogą elektroniczną na adres e-mail, online na stronie Cyfrowa Demokracja, drogą korespondencyjną, bezpośrednio w Urzędzie Gminy Raszyn lub w Centrum Kultury Raszyn. Pytania w formularzu dotyczyły propozycji ewentualnych zmian obszaru zdegradowanego, obszaru rewitalizacji oraz propozycje dodatkowych uwag dotyczących przedmiotu konsultacji. W sumie złożono 125 formularzy obejmujących wszystkich interesariuszy. Odnotowano 247 zagadnień, które pozwoliły na wyodrębnienie dziewięciu głównych tematów. Informacje o odbywających się konsultacjach zawarte były w obwieszczeniu wójta gminy, w Centrum Kultury Raszyn, na portalu Cyfrowa Demokracja, na

stronie internetowej Urzędu Gminy Raszyn i w Biuletynie Informacji Publicznej, w artykule pełnomocnika ds. rewitalizacji w lokalnej gazecie oraz szerzone podczas spotkania konsultacyjnego 30 sierpnia 2016 r.

Kolejną formą, były wywiady i uwagi ustne, które również można było składać przez cały miesiąc trwania konsultacji społecznych w Centrum Kultury Raszyn oraz w Referacie Realizacji Projektów. Zakres konsultacji ustnych również dotyczył wyznaczenia obszaru zdegradowanego oraz obszaru rewitalizacji. Dodatkowo uwagi zbierane były podczas:

- zebrania Klubu Seniora Raszyn;
- uroczystości wmurowania kamienia węgielnego oraz podpisania aktu erekcyjnego budowanego przedszkola publicznego w Raszynie;
- zebrania Raszynskiego Stowarzyszenia Rodzin Abstynenckich Klubu Arka;
- próby zespołu seniorów Barwy Jesieni działający przy CKR w Raszynie;
- spotkania ze Stowarzyszeniem Projekt Raszyn;
- zebrań sołeckich.

Uwagi ustne można było zgłaszać w Mobilnym Punkcie Konsultacyjno-Informacyjnym podczas gminnych dożynek oraz pikniku inauguracyjnego edukacyjno-kulturalny rok w Centrum Kultury Raszyn. W ramach tej formy konsultacji wpłynęła 1 uwaga, która dotyczyła zmiany obszaru rewitalizacji.

Trzecią formą konsultacji społecznych było spotkanie konsultacyjne, które odbyło się 30 sierpnia w Centrum Kultury Raszyn. W spotkaniu wzięło udział 36 osób i byli to mieszkańcy, przedsiębiorcy, lokalni liderzy, organizacje pozarządowe oraz przedstawiciele samorządu. Spotkanie rozpoczęło wprowadzeniem w tematykę rewitalizacji i uwarunkowań związanych z opracowaniem -GPR. Następnie przedstawiono granicę obszaru zdegradowanego oraz obszaru rewitalizacji. W następnej kolejności rozpoczęto dyskusję, której celem było zgłaszanie uwag i wniosków dotyczących wyznaczenia wyżej wymienionych obszarów.

Etap diagnozy sytuacji w gminie został zakończony podjęciem uchwały Rady Gminy w sprawie wyznaczenia obszaru zdegradowanego oraz obszaru rewitalizacji Gminy Raszyn dnia 6 października 2016 r.

## 9.2. Etap opracowania Programu Rewitalizacji

Po zakończeniu etapu Diagnozy rozpoczęto opracowywanie Programu Rewitalizacji na podstawie uchwały Rady Gminy z dnia 4 listopada 2016 r. o przystąpieniu do opracowania GPR. Pierwszą formą włączenia interesariuszy na tym etapie był nabór kart przedsięwzięć rewitalizacyjnych, które można było składać od 3 do 21 listopada 2016 r. Wypełniony formularz można było złożyć w następującej formie:

- drogą elektroniczną na adres e-mail;
- wypełniając formularz elektroniczny na stronie Cyfrowa Demokracja;

- drogą korespondencyjną na adres Urzędu Gminy Raszyn;
- bezpośrednio na biuro podawcze w Urzędzie Gminy.

W Centrum Kultury Raszyn można było również pobrać formularz w formie papierowej. Łącznie wpłynęło 15 kart przedsięwzięć, z czego 3 z nich do biura podawczego, elektronicznie przez stronę Cyfrowa Demokracja wpłynęły 2, natomiast przez adres e-mail 9. Podczas dyżuru konsultacyjno-informacyjnego w Centrum Kultury Raszyn wpłynęła 1 uwaga. Karta przedsięwzięć rewitalizacyjnych dotyczyła wskazania propozycji działań rewitalizacyjnych na obszarze rewitalizacji.

Kolejną formą było spotkanie warsztatowo-projekcyjne, które odbyło się 4 listopada 2016 r. w Centrum Kultury Raszyn i wzięło w nim udział 17 osób. Celem spotkania projekcyjnego była wspólna dyskusja i wypracowanie w gronie głównych interesariuszy Gminnego Programu Rewitalizacji roboczej koncepcji wizji i działań, które przyczynią się do wyprowadzenia obszaru rewitalizacji ze stanu kryzysowego. Uczestnicy spotkania zostali podzieleni na dwie grupy, ich zadaniem było określenie jak będzie wyglądał obszar rewitalizacji w 2023 r. oraz jakie działania należy podjąć żeby przedstawiona wizja mogła zostać spełniona. Spotkanie zakończono przedstawieniem wypracowanych koncepcji.

Następną formą diagnozowania problemów oraz włączania szerokiego grona interesariuszy w proces opracowania GPR był spacer badawczy oraz wywiady z mieszkańcami, które odbyły się 15 listopada 2016 r. w dwóch podobszarach: spacer badawczy w podobszarze I (osiedle Raszyn I i Raszyn II oraz sołectwo Nowe Grocholice), wywiady z mieszkańcami w podobszarze II (sołectwo Falenty). W spacerze udział wzięło pięć osób. Celem spaceru było poznanie problemów i potrzeb interesariuszy rewitalizacji. Spacer został poprzedzony rozmową z uczestnikami, podczas której mieszkańcy wskazali na mapie występowanie miejsc zdegradowanych, czyli takich w których skupiają się problemy (w sferze społecznej, przestrzennej, gospodarczej i środowiskowej). Miejsca, które zostały zlokalizowane na mapie stanowiły trasę spaceru. W przypadku podobszaru II informacje zostały zebrane w postaci wywiadów od 8 osób. Rezultaty pracy zostały wykorzystane do pogłębienia analizy obszaru rewitalizacji.

Wywiad grupowy odbył się 22 listopada 2016 r. w Centrum Kultury Raszyn, był kolejną formą włączenia interesariuszy w proces opracowania Gminnego Programu Rewitalizacji. Jest to jedna z technik badawczych, która opiera się na rozmowie/dyskusji, dotyczącej wątku tematycznego w grupie uczestników (zwykle jest to grupa 6-10 osobowa). Na etapie sporządzania Gminnego Programu Rewitalizacji dla gminy Raszyn celem tego badania było poznanie doświadczeń i praktyk osób reprezentujących zróżnicowane środowiska oraz instytucje działające na obszarze rewitalizacji. W wywiadzie grupowym udział wzięło 17 osób stanowiących przedstawicieli przedsiębiorstw, organizacji pozarządowych, lokalnych aktywistów, Rady Gminy, członków Zarządu Osiedli oraz członków zarządu wspólnot mieszkaniowych. Spotkanie zostało podzielone na trzy bloki tematyczne. Pierwszy blok odnosił się do problemów w sferze społecznej, przestrzenno-funkcjonalnej, gospodarczej, środowiskowej oraz technicznej. Kolejny blok dotyczył ważnych miejsc, a ostatni współpracy międzysektorowej. Uczestnicy wywiadu

mieli za zadanie włączenie się w dyskusję na podstawie pytań zawartych w poszczególnych blokach tematycznych.

### **Działania informacyjno-promocyjne**

W trakcie opracowania GPR, w celu włączenia jak największej liczby interesariuszy o postępach prac informowano w lokalnej prasie: WPR Pruszków i w Kurierze Raszyńskim. Z materiałami można zapoznać się na stronie [www.rewitalizacja.raszyn.pl/category/aktualnosci/publikacje/](http://www.rewitalizacja.raszyn.pl/category/aktualnosci/publikacje/)

W obiektach użyteczności publicznej rozdysponowano ulotki informacyjne, a w Urzędzie Gminy Raszyn umieszczono plakat informacyjny o prowadzonym projekcie. Plakaty były również wykorzystane w akcji informacyjno-promocyjnej dotyczącej organizowanych spacerów badawczych.

## 10. Struktura zarządzania gminnym programem rewitalizacji

Zarządzanie Gminnym Programem Rewitalizacji jest zadaniem trudnym i złożonym z uwagi na dużą liczbę partnerów uczestniczących w jego realizacji oraz wielodyscyplinarny charakter przedsięwzięć, przewidzianych do realizacji. Zgodnie z art. 3 ust. 1 ustawy z dnia 9 października 2015 r. o rewitalizacji zadaniem własnym Gminy jest m.in. tworzenie warunków do prowadzenia rewitalizacji.

Skuteczna realizacja Gminnego Programu Rewitalizacji będzie prowadzona w oparciu o następujące zasady:

1. **Kompleksowość** – realizacja działań i przedsięwzięć wieloaspektowo, z perspektywy całej Gminy; zasada jest weryfikowana na poziomie Programu (GPR), a nie pojedynczych przedsięwzięć.
2. **Koncentracja terytorialna** – Program (GPR) realizowany jest na wskazanym obszarze kryzysowym, który charakteryzuje się szczególnymi warunkami w skali Raszyna. Jednocześnie zachowana jest koncentracja środków na zadania priorytetowe o największych korzyściach społecznych.
3. **Komplementarność** – przedsięwzięcia realizowane w ramach różnych działań i priorytetów wzajemnie się uzupełniają; inwestycje publiczne są realizowane równolegle z przedsięwzięciami wspierającymi i towarzyszącymi partnerów zewnętrznych.
4. **Partnerstwo** – do realizacji GPR włączają się partnerzy społeczni, gospodarczy i instytucjonalni. Warunkiem skutecznego partnerstwa jest otwarta i ciągła komunikacja.
5. **Współpraca** – współdziałanie wewnątrz komórek i jednostek organizacyjnych Urzędu Gminy Raszyn, pomiędzy partnerami publicznymi, społecznymi i prywatnymi; realizacja zasady dotyczy zarówno ustalania priorytetów, realizacji przedsięwzięć, jak i mierzenia ich efektów.
6. **Stały monitoring** realizacji Gminnego Programu Rewitalizacji i jego ewaluacja.

**Główne strony współpracy** przy wdrażaniu Gminnego Programu Rewitalizacji:

1. Poszczególne komórki Urzędu Gminy oraz jego jednostki organizacyjne.
2. Rady sołeckie/Zarządy osiedli jednostek wchodzących w skład obszaru rewitalizacji.
3. Beneficjenci zewnętrzni odpowiadający za realizację przedsięwzięć rewitalizacyjnych tj. instytucje kultury, instytucje polityki społecznej, organizacje samorządu gospodarczego, fundacje i stowarzyszenia, lokalni przedsiębiorcy, parafie, osoby prywatne.
4. Mieszkańcy obszaru rewitalizacji.
5. Inni interesariusze Gminnego Programu Rewitalizacji.

**Głównym celem wdrażania** GPR jest budowanie partnerstwa między koordynatorem procesu - Urzędem Gminy a innymi podmiotami publicznymi oraz prywatnymi i pozarządowymi działającymi w gminie. Właściwe zarządzanie wdrażaniem wymaga przyjęcia odpowiednich rozwiązań organizacyjnych prezentowanych poniżej.

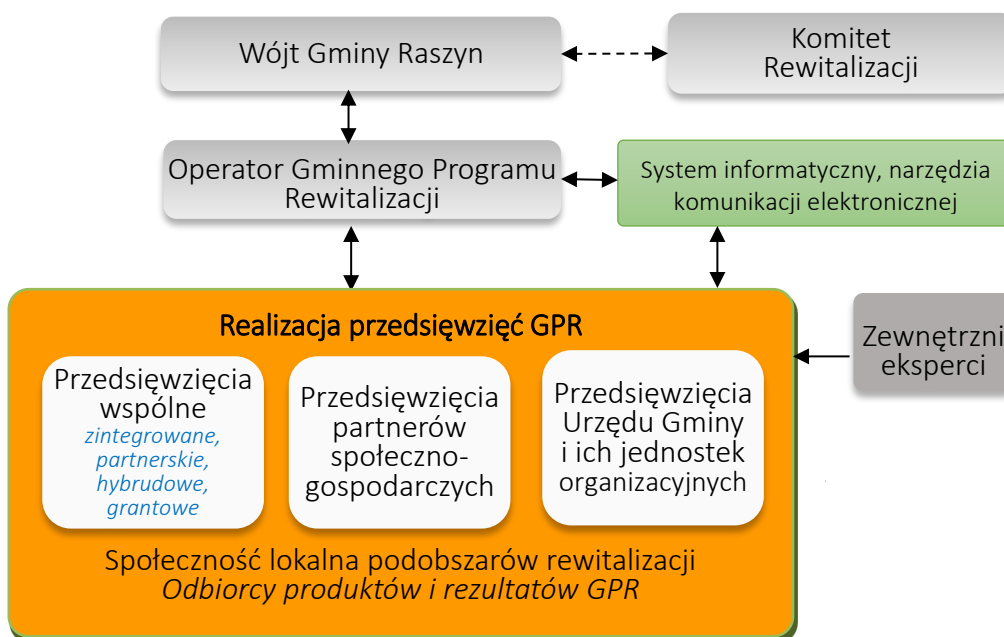
## 10.1. Organizacja wdrożenia

We wdrożeniu Gminnego Programu Rewitalizacji będą brały udział dwa typy podmiotów:

- **Podmioty wykonawcze**, tzn. jednostki odpowiedzialne za realizację poszczególnych przedsięwzięć,
- **Podmioty zarządzające**, tzn. jednostki zarządzające oraz koordynujące wdrażanie całości Gminnego Programu Rewitalizacji, które równocześnie prowadzą monitoring oraz ocenę GPR.

Wdrażanie i monitoring Gminnego Programu Rewitalizacji będą realizowane z udziałem szerokiego grona interesariuszy. Poniżej przedstawiona jest organizacja wdrożenia.

Rysunek 3. Organizacja wdrożenia Gminnego Programu Rewitalizacji



Źródło: opracowanie własne

Organem mającym ustawowe umocowanie do zarządzania Gminnym Programem Rewitalizacji jest Wójt Gminy Raszyn, który ustanawia pozostałe elementy struktury zarządzania wdrożeniem.

## 10.2. Komitet Rewitalizacji

Komitet Rewitalizacji będzie stanowił forum współpracy i dialogu interesariuszy rewitalizacji z organami Gminy w zakresie prowadzenia i oceny rewitalizacji. Jednocześnie będzie on pełnił funkcję opiniodawczo-doradczą dla Wójta Gminy Raszyn.

Zasady wyznaczania składu oraz zasady działania Komitetu Rewitalizacji określa Rada Gminy w drodze uchwały, zapewniając wyłanianie przez interesariuszy ich przedstawicieli. Zasady te będą przyjęte nie później niż w dniu przyjęcia Gminnego Programu Rewitalizacji. Podjęcie uchwały w tej sprawie będzie poprzedzone konsultacjami społecznymi.

Wójt Gminy Raszyn powoła w drodze zarządzenia Komitet Rewitalizacji w terminie nie dłuższym niż 3 miesiące, licząc od dnia uchwalenia przez Radę Gminy zasad wyznaczania składu oraz zasad działania Komitetu Rewitalizacji.

### 10.3. Operator Gminnego Programu Rewitalizacji

Operatorem Gminnego Programu Rewitalizacji będzie właściwa merytorycznie istniejąca komórka Urzędu Gminy Raszyn. Do zadań i odpowiedzialności Operatora będą należały:

1. Kontakty i koordynacja działań wszystkich realizatorów przedsięwzięć.
2. Koordynacja procesu pozyskiwania i analizy danych niezbędnych do przeprowadzenia monitoringu i ewaluacji na etapie wdrażania Gminnego Programu Rewitalizacji.
3. Bieżące informowanie i raportowanie w zakresie prowadzonych działań rewitalizacyjnych.
4. Podejmowanie działań na rzecz włączenia interesariuszy Gminnego Programu Rewitalizacji w proces jego wdrażania.
5. Promocja idei rewitalizacji i informowanie społeczności lokalnej o postępach we wdrażaniu Gminnego Programu Rewitalizacji.

Sposób wykonywania zadań przez Operatora będzie miał podstawowe znaczenie dla tworzenia i utrzymania dobrych relacji z partnerami i odbiorcami realizowanych działań rewitalizacyjnych, którzy mają bezpośredni wpływ na powodzenie wdrażania Programu.

### 10.4. Przedsięwzięcia rewitalizacyjne

Podstawowymi instrumentami wdrażania Gminnego Programu Rewitalizacji są kluczowe przedsięwzięcia, które zostały wyłonione w procesie partycypacji społecznej na etapie programowania. Zgodnie z ustawą o rewitalizacji z dnia 9 października 2015 r. art. 21 po uchwaleniu Gminnego Programu Rewitalizacji przedsięwzięcia rewitalizacyjne służące realizacji zadań własnych Gminy będą wprowadzone do załącznika uchwały przyjmującej Wieloletnią Prognozę Finansową Gminy. Kluczowe przedsięwzięcia będą realizowane na obszarze rewitalizacji i są niezbędne do osiągnięcia wizji zmian na tym obszarze. Dotyczą one osób zamieszkujących ten obszar.

Zakłada się, że przedsięwzięcia będą finansowane przez poszczególne podmioty ze sfery publicznej, prywatnej i pozarządowej – właścicieli zgłoszonych do przedsięwzięć. Współfinansowanie przedsięwzięć rewitalizacyjnych przez podmioty z trzech sektorów (publicznego, prywatnego i pozarządowego) będzie wyrazem partnerstwa. Szczególnym wyrazem tego partnerstwa będą przedsięwzięcia wspólne.

Partnerstwo może być związane z inicjatywy władz Gminy bądź organizacji pozarządowej. Decyzję o realizacji przedsięwzięcia w partnerstwie z organizacją pozarządową władze Gminy będą podejmowały w oparciu o spójność działań z celami strategicznymi i listą przedsięwzięć rewitalizacyjnych.

Zgodnie z Ustawą z dnia 11 lipca 2014 r. o zasadach realizacji programów w zakresie polityki spójności finansowanych w perspektywie finansowej 2014–2020 przedsięwzięcia wspólne będą realizowane w ramach następujących form:

- **Projekt zintegrowany** to co najmniej dwa przedsięwzięcia powiązane ze sobą tematycznie w ramach wspólnego celu, jaki ma zostać osiągnięty dzięki ich realizacji, których wybór do dofinansowania lub realizacja jest koordynowana przez właściwe instytucje. Koordynacja polega w szczególności na określeniu wzajemnych relacji między przedsięwzięciami w zakresie warunków ich wyboru i oceny lub postanowień umów o dofinansowanie projektu lub decyzji o dofinansowaniu projektu.
- **Projekt partnerski** stosowany jest w celu wspólnej realizacji projektu, w zakresie określonym przez instytucję zarządzającą krajowym programem operacyjnym albo instytucję zarządzającą regionalnym programem operacyjnym. Podmioty wchodzące w skład partnerstwa mogą wносить do projektu zasoby ludzkie, organizacyjne, techniczne lub finansowe na warunkach określonych w porozumieniu albo umowie o partnerstwie.
- **Projekt hybrydowy** polega na wspólnej realizacji przedsięwzięcia przez partnerstwo publiczno-prywatne utworzone w celu realizacji inwestycji infrastrukturalnej, którą może być budowa, przebudowa lub remont obiektu budowlanego lub wyposażenie składnika majątkowego w urządzenia podwyższające jego wartość lub użyteczność, połączone z utrzymaniem lub zarządzaniem przedmiotem tej inwestycji za wynagrodzeniem.
- **Projekt grantowy** to projekt, którego beneficjent udziela grantów na realizację zadań służących osiągnięciu celu tego przedsięwzięcia przez grantobiorców. Grantobiorcą jest podmiot publiczny albo prywatny, inny niż beneficjent projektu grantowego, wybrany w drodze otwartego naboru ogłoszonego przez beneficjenta projektu grantowego w ramach realizacji projektu grantowego.

Realizacja przedsięwzięć będzie również finansowana ze środków UE, jak i środków z funduszy celowych. Zróżnicowanie i zachowanie niezależności źródeł finansowania jest niezbędne w poprawnym zarządzaniu i realizacji przedsięwzięć rewitalizacyjnych. Za pozyskiwanie informacji dotyczących organizowanych w ramach programów krajowych i regionalnych konkursów oraz przygotowanie wniosków o dofinansowanie oraz ich realizację będą odpowiedzialni indywidualnie poszczególni właściciele (wnioskodawcy) przedsięwzięć, znajdujących się w Gminnym Programie Rewitalizacji.

#### 10.5. Komunikacja

Komunikacja w procesie wdrażania Gminnego Programu Rewitalizacji będzie adresowana do następujących grup interesariuszy:

- interesariusze zaangażowani w przygotowanie i realizację przedsięwzięć rewitalizacyjnych,
- mieszkańcy obszaru rewitalizacji,
- pozostali mieszkańcy Gminy.

Komunikacja z interesariuszami na etapie wdrażania i oceny PR będzie obejmowała:

- Cykliczne otwarte spotkania informacyjno-konsultacyjne z interesariuszami Gminnego Programu Rewitalizacji



*Cel spotkań: efektywne zarządzanie przepływem informacji na temat prowadzonych działań rewitalizacyjnych oraz włączanie interesariuszy*

- Przeprowadzanie badań ankietowych

*Celem badań będzie poznanie opinii mieszkańców na temat dotychczas zrealizowanych przedsięwzięć*

- Dostęp do informacji będzie zapewniony dzięki aktualizacji strony internetowej Urzędu Gminy Raszyn: [www.raszyn.pl](http://www.raszyn.pl)

W grupie interesariuszy zaangażowanych w przygotowanie i realizację przedsięwzięć rewitalizacyjnych kluczowe działania komunikacyjne będą dotyczyły procesu koordynacji prac wszystkich realizatorów przedsięwzięć rewitalizacyjnych. W ramach tej komunikacji niezbędne będzie pozyskiwanie i analiza danych niezbędnych do przeprowadzenia monitoringu i ewaluacji.

#### 10.6. Koszty zarządzania wdrożeniem Gminnego Programu Rewitalizacji

W procesie wdrażania Gminnego Programu Rewitalizacji niezwykle istotne jest określenie kosztów zarządzania, dlatego też szacunkowe koszty zostały określone poniżej.

Tabela 23. Szacunkowe koszty zarządzania w poszczególnych latach Gminnym Programem Rewitalizacji w latach 2016-2023

2016	2017	2018	2019	2020	2021	2022	2023	łącznie
0	359516,67	359516,67	359516,67	277850,00	277850,00	277850,00	277850,00	2189950,00

Źródło: opracowanie własne

## 11. System monitorowania i oceny gminnego programu rewitalizacji

### 11.1. Monitoring Gminnego Programu Rewitalizacji

Monitoring procesu rewitalizacji jest procedurą systematycznego rejestrowania i raportowania postępów procesu rewitalizacji na poziomie powstawania jego założonych produktów. Obejmuje on monitoring rzeczowy i finansowy.

Monitoring rzeczowy polega na bieżącej inspekcji przeprowadzanych w danym czasie przedsięwzięć, pozyskiwaniu informacji nt. postępów w ich realizacji, zapewnieniu zgodności z założeniami PR.

Monitoring finansowy obejmuje kontrolę finansowych aspektów inwestycji oraz zapewnia trwałość osiągniętych rezultatów. Dodatkowym aspektem monitoringu finansowego może być pomoc partnerom uczestniczącym w rewitalizacji w uzyskaniu informacji nt. możliwych źródeł finansowania zewnętrznego inwestycji.

Za monitoring i ocenę postępów we wdrażaniu Gminnego Programu Rewitalizacji odpowiadać będzie Operator. Podstawą systemu monitoringu i oceny realizacji Gminnego Programu Rewitalizacji będą pozyskane dane ilościowe (monitorowanie metodą ilościową) i jakościowe (monitorowanie metodą jakościową). Dane będą gromadzone na poziomie poszczególnych jednostek (osiedli oraz sołectw). Umożliwi to przeprowadzanie analiz i okresowe raportowanie postępu realizacji Gminnego Programu Rewitalizacji. Do okresowego monitorowania zmian stanu obszaru rewitalizacji w poszczególnych jego podobszarach będą wykorzystane te same wskaźniki ilościowe które były podstawą delimitacji obszaru zdegradowanego i rewitalizacji.

Monitorowanie metodą jakościową będzie odbywać się za pomocą danych jakościowych mierzących skuteczność prowadzonych działań, tj. systematycznym prowadzeniu badań społecznych (wywiadów, spotkań) z odbiorcami rewitalizacji.

Do monitorowania Gminnego Programu Rewitalizacji został zaprojektowany system wskaźników w oparciu o następujące kryteria:

- **Mierzalności** – wskaźniki powinny być możliwe do zmierzenia na odpowiednio wysokim poziomie dokładności,
- **Rzetelności** – pomiar wskaźników powinien być dokonywany w sposób obiektywny, za każdym razem na tych samych zasadach,
- **Trafności** – wskaźniki powinny odzwierciedlać rzeczywisty poziom realizacji celów, a więc być dobrane tak, aby odzwierciedlać rzeczywiste wyniki działań,
- **Dostępności** – wskaźniki powinny być dostępne dla osób lub instytucji dokonujących ewaluacji, ich pozyskanie powinno być proste i nie wymagać nadmiernych nakładów finansowych ani czasowych.

Realizacja celów operacyjnych Gminnego Programu Rewitalizacji będzie oparta na wskaźnikach produktu, które będą mierzyły materialne, konkretne efekty podejmowanych działań w ramach realizacji zapisów dokumentu (co oznacza, że poziom wyjściowych tych wskaźników wynosi przeważnie zero).

Dla każdego celu operacyjnego będzie mierzony minimum jeden wskaźnik zobrazowany w poniższej Tabeli 27.

**Tabela 24. Tabela wskaźników ilościowych Gminnego Programu Rewitalizacji**

Cel operacyjny	Wskaźnik	Rodzaj wskaźnika	Wartość bazowa	Wartość docelowa	Źródło
1.1. Rozwój systemowego i kompleksowego wsparcia rodziny	Liczba osób w danym roku, którym udzielono wsparcia w ramach realizowanych przedsięwzięć	produktu	0	200	Urząd Gminy, GOPS
1.2. Wsparcie młodzieży, jako kluczowej, priorytetowej grupy mieszkańców	Liczba uczestników zorganizowanych cyklicznych zajęć edukacyjnych, sportowych, aktywizacyjnych dla młodzieży w danym roku	produktu	0	400	Urząd Gminy, GOPS, Centrum Kultury Raszyn, szkoły
	Liczba zorganizowanych cyklicznych zajęć edukacyjnych, sportowych, aktywizacyjnych dla młodzieży w danym roku	produktu	0	12	Urząd Gminy, GOPS, Centrum Kultury Raszyn, szkoły
1.3. Utworzenie miejsc integracji i aktywizacji społecznej	Liczba uczestników zorganizowanych cyklicznych zajęć społeczno-kulturalnych w ramach realizowanych przedsięwzięć w danym roku	produktu	0	500	Urząd Gminy
	Liczba zorganizowanych cyklicznych zajęć społeczno-kulturalnych w ramach realizowanych przedsięwzięć w danym roku	produktu	0	15	Urząd Gminy
2.1. Aranżacja bezpiecznych i atrakcyjnych miejsc użyteczności publicznej	Liczba imprez plenerowych w ramach realizowanych przedsięwzięć w danym roku	produktu	0	4	Urząd Gminy
2.2. Rozwój efektywnych i przyjaznych środowisku ciągów komunikacyjnych	Długość zmodernizowanych ciągów komunikacyjnych w wyniku realizowanych przedsięwzięć (w km)	produktu	0	2	Urząd Gminy
	Długość nowowybudowanych ścieżek rowerowych na obszarze rewitalizacji (w km)	produktu	0	5	Urząd Gminy

Źródło: opracowanie własne

Narzędziami monitoringu i ewaluacji GPR będą także okresowe otwarte spotkania organizowane przez Urząd Gminy dla wszystkich zainteresowanych podmiotów, a także

sprawozdania partnerów rewitalizacji dotyczące realizowanych przez nie przedsięwzięć rewitalizacyjnych.

Okresowe sprawozdania dotyczące realizacji Gminnego Programu Rewitalizacji będą przedkładane do akceptacji Wójtowi Gminy Raszyn oraz zamieszczane na stronie internetowej Urzędu Gminy Raszyn.

W przypadku zaistnienia potrzeby aktualizacji Gminnego Programu Rewitalizacji Operator Programu zgłasza wniosek do Wójta Gminy Raszyn, a ten przedkłada projekt do uchwalenia przez Radę Gminy. W proces aktualizacji Programu będą zaangażowani wszyscy interesariusze rewitalizacji, którzy będą informowani na bieżąco o przebiegu procesu wdrażania i monitoringu Programu Rewitalizacji (GPR). Aktualizacja dokumentu zostanie dokonana zgodnie z obowiązującymi w danym momencie wytycznymi oraz regulacjami prawnymi.

Materiał zebrany w procedurze monitoringu będzie podstawą do przeprowadzenia oceny (ewaluacji) skuteczności działań rewitalizacyjnych zarówno po ich zakończeniu (ewaluacja ex-post), jak również w wyznaczonych momentach jej realizacji (ewaluacja mid-term).

Procedura monitorowania i oceny:

Tabela 25. Kroki w procedurze monitorowania i oceny

1.	Pozyskiwanie i dokumentowanie danych	Zakres monitoringu
2.	Gromadzenie danych i ich weryfikacja	
3.	Porównywanie danych ze wskaźników z zakładanymi wartościami planowanymi (o ile zostały określone)	
4.	Przeprowadzenie badań opinii mieszkańców, opracowanie raportów	
5.	Opracowanie wniosków na podstawie wskaźników monitoringu oraz badań opinii	Zakres oceny
6.	Udostępnienie wniosków z oceny	
7.	Weryfikacja i aktualizacja Programu, w tym działań rewitalizacyjnych	Wykorzystanie wyników oceny
8.	Przeprowadzenie konsultacji społecznych w ramach aktualizacji Programu	
9.	Realizacja działań rewitalizacyjnych określonych w Programie	

Źródło: opracowanie własne

W przypadku zaistnienia potrzeby aktualizacji Operator Programu zgłasza wniosek do Wójta Gminy Raszyn, a ten przedkłada projekt do uchwalenia przez Radę Gminy.

### 11.2. Ocena Gminnego Programu Rewitalizacji

Ocena (ewaluacja) procesu rewitalizacji jest sformalizowaną oceną stopnia osiągnięcia celów rewitalizacji w danej chwili i będzie dokonywana w oparciu o odpowiednio zaplanowane badania społeczno-ekonomiczne, które będą dotyczyły w szczególności następujących kryteriów:

- skuteczności i efektywności procesu rewitalizacji,

- użyteczności, trwałości i trafności osiągniętych rezultatów.

Do oceny będą miały zastosowanie oparte na wytycznych Komisji Europejskiej poniższe kryteria:

- trafność (ang. relevance) – czy cele rewitalizacji odpowiadają potrzebom beneficjentów (różnych grup mieszkańców, przedsiębiorców)?
- efektywność (ang. efficiency) – czy działania rewitalizacyjne są racjonalne z ekonomicznego punktu widzenia? Czy ponoszone koszty są proporcjonalne do osiągniętych efektów?
- skuteczność (ang. effectiveness) – czy wdrażanie działań rewitalizacyjnych przyczynia się do realizacji założonych celów strategicznych?
- użyteczność (ang. utility) – czy realizacja działań rewitalizacyjnych przyczynia się do lepszego zaspokojenia potrzeb beneficjentów i rozwiązywania zidentyfikowanych problemów? Czy beneficjenci faktycznie korzystają z efektów działań? Czy pojawiają się niepożądane, negatywne efekty uboczne realizowanych działań?
- trwałość (ang. sustainability) – czy pozytywne skutki działań rewitalizacyjnych mają charakter stały? Czy efekty działań będą trwałe?

Zgodnie z tabelą 28 procedura oceny obejmuje następujące kroki:

1. Przeprowadzenie badań opinii mieszkańców, opracowanie raportów.
2. Opracowanie wniosków na podstawie wskaźników monitoringu oraz badań opinii.
3. Udostępnienie wniosków z oceny.
4. Weryfikacja i aktualizacja Programu, w tym działań rewitalizacyjnych.
5. Przeprowadzenie konsultacji społecznych w ramach aktualizacji Programu.
6. Realizacja działań rewitalizacyjnych określonych w Programie.

Bieżące gromadzenie danych i informacji, na temat zmian sytuacji społeczno-gospodarczej Gminy, a w szczególności podobszarów rewitalizacji pozwoli na prowadzenie analiz skuteczności wdrażania GPR. Ocena stopnia realizacji GPR będzie dokonana trzykrotnie:

- Pierwsza ocena (ewaluacja on-going) do 29 lutego 2020 roku
- Druga ocena (ewaluacja on-going) do 28 lutego 2022 roku
- Trzecia ocena (ewaluacja ex-post) do 28 lutego 2024 roku

Zgodnie z wnioskami z oceny GPR może być poddany zmianą. Za dokonywanie oceny będzie odpowiadał Wójt Gminy Raszyn. Działania operacyjne związane z przygotowaniem raportów z ewaluacji będą prowadzone przez Operatora.

Raport końcowy z realizacji GPR wraz z analizą jego skuteczności przygotowany zostanie do 31 maja 2023 r. Raporty z ewaluacji będą publikowane na stronie internetowej Gminy Raszyn.

### 11.3. System modyfikacji w reakcji na zmiany w otoczeniu Programu

Organem odpowiedzialnym za wprowadzanie modyfikacji w reakcji na zmiany w otoczeniu jest Rada Gminy, która czyni to na wniosek Wójta Gminy Raszyn. Wójt może wystąpić z wnioskiem podjętym na skutek analizy raportów opracowywanych okresowo na podstawie wyników monitoringu Gminnego Programu Rewitalizacji i sytuacji w Gminie.

Kroki w procedurze oceny realizacji i zmian Gminnego Programu Rewitalizacji:

1. Przekazanie przez Wójta Gminy Raszyn Komitetowi Rewitalizacji do zaopiniowania ocenę aktualności i stopnia realizacji Gminnego Programu Rewitalizacji.
2. Ogłoszenie oceny sporządzonej przez Wójta w Biuletynie Informacji Publicznej Gminy Raszyn.
3. Wystąpienie przez Wójta Gminy Raszyn do Rady Gminy z wnioskiem (wraz z opinią Komitetu Rewitalizacji) o zmianę Gminnego Programu Rewitalizacji, jeżeli w wyniku oceny zmiana jest konieczna.
4. Podjęcie przez Radę Gminy uchwały o zmianie Gminnego Programu Rewitalizacji z zachowaniem wymagań zawartych w art. 23 Ustawy o rewitalizacji.

W proces aktualizacji dokumentu będą zaangażowani wszyscy interesariusze rewitalizacji, którzy będą informowani na bieżąco o przebiegu procesu wdrażania i monitoringu Gminnego Programu Rewitalizacji. Aktualizacja Programu zostanie dokonana zgodnie z obowiązującymi w danym momencie wytycznymi oraz regulacjami prawnymi.

Jeżeli w wyniku przeprowadzonej oceny stopnia realizacji Gminnego Programu Rewitalizacji, stwierdzone zostanie osiągnięcie celów rewitalizacji, Rada Gminy powinna uchylić uchwałę w sprawie Gminnego Programu Rewitalizacji w całości albo w części, z własnej inicjatywy albo na wniosek Wójta Gminy Raszyn. Jednakże Program nie może być uchylony w wymaganym okresie zachowania trwałości produktów będących wynikiem zrealizowanych przedsięwzięć w ramach dofinansowania z środków RPO Województwa Mazowieckiego lub Programów krajowych.

## 12. Określenie niezbędnych zmian w uchwałach, o których mowa w art. 21 ust. 1 ustawy z dnia 21 czerwca 2001 r. o ochronie praw lokatorów, mieszkaniowym zasobie gminy i o zmianie Kodeksu cywilnego (Dz. U. z 2014 r. poz. 150 oraz z 2015 r. poz. 1322)

W związku z opracowaniem Gminnego Programu Rewitalizacji możliwe będzie wprowadzenie zmian w uchwałach definiujących politykę mieszkaniową gminy:

- Uchwała Nr XVI/245/07 Rady Gminy Raszyn z dn. 28 grudnia 2007 r. w sprawie zasad wynajmowania lokali wchodzących w skład mieszkaniowego zasobu Gminy Raszyn,
- Uchwała Nr XLVII/484/13 Rady Gminy Raszyn z dnia 19 grudnia 2013 roku w sprawie wieloletniego programu gospodarowania mieszkaniowym zasobem Gminy Raszyn na lata 2014 – 2018.

Zmiany będą dotyczyły w pierwszej kolejności elementów związanych ze sposobem i trybem gospodarowania zasobami mieszkaniowymi po zakończeniu wdrażania przedsięwzięć rewitalizacyjnych. Niezbędne zmiany zostaną wprowadzone również w przepisach wykonawczych do ww. uchwał.

Należy jednak zwrócić uwagę, że w chwili obecnej nie przewiduje się zmian w dokumentach dotyczących polityki mieszkaniowej z uwagi na to, że obowiązujące dokumenty są zgodne z przyjętymi kierunkami procesu rewitalizacji w Raszynie.

### 13. Specjalna Strefa Rewitalizacji

Na obszarze rewitalizacji nie planuje się zastosować mechanizmów określonych w ustawie o rewitalizacji z dnia 9 października 2015 r. odnoszących się do ustanowienia Specjalnej Strefy Rewitalizacji (art.25).



## 14. Sposób realizacji gminnego programu rewitalizacji w zakresie planowania i zagospodarowania przestrzennego

W związku z opracowaniem Gminnego Programu Rewitalizacji możliwe będzie dokonanie zmian w uchwałach definiujących politykę planowania zagospodarowania przestrzennego przyjętych przez Radę Gminy Raszyn, tj.:

- W uchwałach dotyczących miejscowych planów zagospodarowania przestrzennego,
- Studium Uwarunkowań i Kierunków Zagospodarowania Przestrzennego (Uchwała Nr LX/590/14 Rady Gminy Raszyn z dnia 21 października 2014 roku).

Należy jednak zwrócić uwagę, że w chwili obecnej nie przewiduje się zmian w dokumentach dotyczących planowania i zagospodarowania przestrzennego z uwagi na to, że obowiązujące dokumenty są zgodne z przyjętą polityką rewitalizacji w Raszynie.

Brak jest konieczności uchwalania miejscowego planu rewitalizacji, o którym mowa w art. 37f ust. 1 ustawy z dnia 27 marca 2003 r. o planowaniu i zagospodarowaniu przestrzennym.

## Spis tabel

Tabela 1. Liczba osób korzystających z Programu dożywiania ogółem i w przeliczeniu na 1000 mieszkańców .....	1
Tabela 4. Pomoc państwa w zakresie dożywiania w roku 2015 – dane dla Gminy RaszynPROGRAM „POMOC PAŃSTWA W ZAKRESIE DOŻYWIANIA” .....	2
Tabela 3. Pomoc w formie posiłków w roku 2015 w gminie Raszyn .....	3
Tabela 4. Informacja o należnych i wypłaconych świadczeniach wychowawczych oraz liczbie rodzin z ustalonym prawem do świadczenia wychowawczego w ramach Programu Rodzina 500+ (dane za okres 1 kwiecień -31 października 2016 r.) .....	4
Tabela 5. Liczba wydanych decyzji w ramach Programu Rodzina 500+ (października 2016 r.) .....	5
Tabela 6. Dysfunkcje występujące na terenie obszaru rewitalizacji w przeliczeniu na 1000 mieszkańców .....	5
Tabela 7. Zasiłki pielęgnacyjne wydane dla mieszkańców obszaru rewitalizacji, dane z III kwartału 2016 r. ....	5
Tabela 8. Zasiłki pielęgnacyjne wypłacone poszczególnym grupom odbiorców na podstawie ustawy z dnia 28 listopada 2003 r. o świadczeniach rodzinnych w gminie Raszyn (dane z III kwartału 2016 r.) .....	<b>Błąd! Nie zdefiniowano zakładki.</b>
Tabela 9. Liczba wszczętych procedur Niebieskiej karty – dane dla obszaru rewitalizacji (dane za III kwartał 2016 r.) .....	6
Tabela 10. Procedura Niebieskiej karty w gminie Raszyn w III kwartale 2016 roku .....	7
Tabela 11. Liczba udzielonych konsultacji psychoterapeutycznych, porad i konsultacji rodzinnych w 2015 r. w punkcie konsultacyjnym w Jaworowej (dane dla całej gminy) .....	7
Tabela 12. Podmioty gospodarcze ogółem i na 1000 mieszkańców .....	10
Tabela 13. Spójność dokumentów strategicznych z Programem rewitalizacji.....	20
Tabela 14. Cele strategiczne i operacyjne w podziale na podsystemy .....	23
Tabela 15. Cel strategiczny 1 - Przeciwdziałanie wykluczeniu społecznemu i marginalizacji .....	23
Tabela 16. Cel strategiczny 2 - Rozwój przyjaznych przestrzeni publicznych.....	24
Tabela 17. Główne przedsięwzięcia rewitalizacyjne .....	26
Tabela 18. Syntetyczny opis podstawowych przedsięwzięć rewitalizacyjnych.....	28
Tabela 19. Realizacja celów Gminnego Programu rewitalizacji poprzez przedsięwzięcia rewitalizacyjne – matryca.....	36
Tabela 20. Komplementarność problemowa pomiędzy przedsięwzięciami rewitalizacyjnymi .....	38
Tabela 21. Komplementarność źródeł finansowania .....	39
Tabela 22. Ramowy harmonogram realizacji gminnego programu rewitalizacji .....	40
Tabela 23. Wykaz przedsięwzięć rewitalizacyjnych wraz z potencjalnymi źródłami finansowania.....	40
Tabela 24. Koszt realizacji GPR (zł) .....	41
Tabela 25. Szacunkowe koszty zarządzania w poszczególnych latach Gminnym Programem Rewitalizacji w latach 2016-2023 .....	50
Tabela 26. Tabela wskaźników ilościowych Gminnego Programu Rewitalizacji .....	52
Tabela 27. Kroki w procedurze monitorowania i oceny.....	53

## Spis rysunków

Rysunek 1. Obszar rewitalizacji .....	5
Rysunek 2 Sieć komunikacji publicznej na obszarze rewitalizacji .....	10
Rysunek 3. Organizacja wdrożenia Gminnego Programu Rewitalizacji .....	47
Wykres 1. Program „Pomoc Państwa w Zakresie Dożywiania” .....	1
Wykres 2. Zasiłki pielęgnacyjne wypłacone poszczególnym grupom odbiorców na podstawie ustawy z dnia 28 listopada 2003 r. o świadczeniach rodzinnych w gminie Raszyn (dane z III kwartału 2016 r.) ..	6
Wykres 3. Procedura Niebieskiej karty w gminie Raszyn w III kwartale 2016 roku .....	7

Załącznik graficzny przedstawiający podstawowe kierunki zmian funkcjonalno-przestrzennych obszaru rewitalizacji sporządzony na mapie w skali co najmniej 1:5000, opracowanej z wykorzystaniem treści mapy zasadniczej, a w przypadku jej braku – z wykorzystaniem treści mapy ewidencyjnej w rozumieniu ustawy z dnia 17 maja 1989r.- Prawo geodezyjne i kartograficzne (załącznik 1)