



Załącznik nr 2 do Gminnego Programu Rewitalizacji Gminy Raszyn na lata 2016-2023 – Integracja Społeczna i Terytorialna

**Prognoza oddziaływania na środowisko
projektu Gminnego Programu Rewitalizacji
Gminy Raszyn na lata 2016-2023 –
Integracja Społeczna i Terytorialna**

Opracował:
mgr inż. Krzysztof Okrański

Świdnica, 14.02.2017 r.

*Zielone Oko s.c., ul. Armii Krajowej 25 lok. 7, 58-100 Świdnica
tel. 74 / 6606690, tel. kom. 502 171 323, 519 188 211, faksy: 74 / 6606502
email: biuro@zieloneoko.pl, www.zieloneoko.pl*

SPIS TREŚCI

I. WPROWADZENIE.....	4
I.1. WSTĘP.....	4
I.2. PODSTAWA PRAWNA.....	5
I.3. ZAWARTOŚĆ.....	5
I.4. METODOLOGIA.....	7
II. INFORMACJE O ZAWARTOŚCI PROJEKTOWANEGO DOKUMENTU.....	8
II.1. UWARUNKOWANIA PRAWNE ISTOTNE DLA OCENIANEGO DOKUMENTU.....	8
II.2. USTALENIA OCENIANEGO DOKUMENTU	8
III. CELE OCHRONY ŚRODOWISKA USTANOWIONE NA SZCZEBLU WSPÓLNOTOWYM, KRAJOWYM I REGIONALNYM.....	14
III.1. POLITYKA I PRZEPISY UNII EUROPEJSKIEJ.....	14
III.2. DOKUMENTY KRAJOWE	17
III.3. DOKUMENTY REGIONALNE I WOJEWÓDZKIE	19
III.4. GMINNA POLITYKA OCHRONY ŚRODOWISKA.....	20
IV. ANALIZA ZGODNOŚCI OCENIANEGO DOKUMENTU Z POLITYKĄ OCHRONY ŚRODOWISKA.....	22
V. ANALIZA UWARUNKOWAŃ ŚRODOWISKOWYCH	23
V.1. POŁOŻENIE I CHARAKTERYSTYKA GEOGRAFICZNA.....	23
V.2. ZAGOSPODAROWANIE I UŻYTKOWANIE TERENU	23
V.3. CHARAKTERYSTYKA INFRASTRUKTURALNA I GOSPODARCZA	23
V.4. ZABYTKI I DOBRA KULTURY	24
V.5. GLEBY I KOPALINY	25
V.6. WODY POWIERZCHNIOWE	25
V.7. WODY PODZIEMNE	26
V.8. KLIMAT I JAKOŚĆ POWIETRZA.....	26
V.9. UWARUNKOWANIA AKUSTYCZNE	27
V.10. UWARUNKOWANIA PRZYRODNICZE.....	28

VI. ISTNIEJĄCE PROBLEMY OCHRONY ŚRODOWISKA ISTOTNE Z PUNKTU WIDZENIA PROJEKTOWANEGO DOKUMENTU	29
VI.1. PROBLEMY SYSTEMOWE.....	29
VI.2. GŁÓWNE WYZWANIA OCHRONY ŚRODOWISKA W REJONIE ŁAŻAN	29
VII. ANALIZA I OCENA ZNACZĄCYCH ODDZIAŁYWAŃ NA ŚRODOWISKO	30
VII.1. OCENA OGÓLNA.....	31
VII.2. ODDZIAŁYWANIE NA WODY POWIERZCHNIOWE	32
VII.3. ODDZIAŁYWANIE NA WODY PODZIEMNE.....	33
VII.4. GPR A ADAPTACJA DO SKUTKÓW ZMIAN KLIMATYCZNYCH	34
VII.5. ODDZIAŁYWANIE NA ŚRODOWISKO PRZYRODNICZE	36
VII.6. ODDZIAŁYWANIE NA JAKOŚĆ ŻYCIA I ZDROWIE LUDZI.....	37
VII.7. ODDZIAŁYWANIE NA POWIERZCHNIĘ ZIEMI I ZASOBY NATURALNE	38
VII.8. ODDZIAŁYWANIE NA KRAJOBRAZ I DOBRA KULTURY	38
VII.9. ODDZIAŁYWANIE NA POWIETRZE I KLIMAT AKUSTYCZNY.....	38
VIII. WPŁYW NA ŚRODOWISKO W PRZYPADKU ODSTĄPIENIA OD REALIZACJI PROJEKTOWANEGO DOKUMENTU	39
IX. PROPOZYCJA ROZWIĄZAŃ ALTERNATYWNYCH	40
X. ŚRODKI ZAPOBIEGAJĄCE ORAZ OGRANICZAJĄCE NEGATYWNE ODDZIAŁYWANIE NA ŚRODOWISKO	41
XI. PROPONOWANE METODY ANALIZY ŚRODOWISKOWYCH SKUTKÓW WDRAŻANIA OCENIANEGO DOKUMENTU	43
XII. WNIOSKI	47
XIII. WYKORZYSTANE MATERIAŁY ŹRÓDŁOWE	48
XIV. STRESZCZENIE W JĘZYKU NIESPECJALISTYCZNYM	49

I. WPROWADZENIE

I.1. WSTĘP

Przedmiotem niniejszej prognozy oddziaływania na środowisko jest projekt Gminnego Programu Rewitalizacji Gminy Raszyn na lata 2016-2023 – Integracja Społeczna i Terytorialna (dalej: GPR). Projekt GPR został opracowany na zlecenie Gminy Raszyn i został poddany strategicznej ocenie oddziaływania na środowisko.

Prognoza oddziaływania na środowisko jest podstawowym dokumentem merytorycznym sporządzanym dla potrzeb przeprowadzenia postępowania w sprawie strategicznej oceny oddziaływania na środowisko (dalej; OOŚ). Celem przeprowadzenia tej OOŚ jest spełnienie wymogu prawnego oraz przeprowadzenie merytorycznej analizy takich zagadnień, jak:

- 1) analiza zgodności ocenianego dokumentu z celami ochrony środowiska ustanowionymi na szczeblu międzynarodowym, krajowym i regionalnym,
- 2) identyfikacja stanu tych elementów środowiska, które mają związek z zastosowaniem ustaleń wynikających z ocenianego dokumentu,
- 3) analiza środowiskowych skutków wdrożenia ustaleń ocenianego dokumentu,
- 4) analiza rozsądnych rozwiązań alternatywnych,
- 5) zaproponowanie działań mających na celu zapobieganie lub ograniczanie negatywnych oddziaływań na środowisko,
- 6) zaproponowanie sposobów monitorowania skutków stosowania ocenianego dokumentu pod kątem ochrony środowiska.

Analizując funkcję prognozy oddziaływania na środowisko, należy mieć na uwadze cel dyrektywy 2001/42/WE Parlamentu Europejskiego i Rady z dnia 27 czerwca 2001 r. w sprawie oceny wpływu niektórych planów i programów na środowisko, wyrażony w art. 1:

- zapewnienie wysokiego poziomu ochrony środowiska,
- przyczynienie się do uwzględniania aspektów środowiskowych w przygotowaniu i przyjmowaniu planów i programów w celu wspierania zrównoważonego rozwoju.

Polskie przepisy (w ślad za wymaganiami prawa Unii Europejskiej) wskazują, że prognoza powinna zawierać **racjonalnie wymagane informacje**, z uwzględnieniem:

- obecnego stanu wiedzy i metod oceny,
- zawartości i poziomu szczegółowości planu lub programu,
- funkcji ocenianego dokumentu w procesie podejmowania decyzji,
- zakresu, w jakim niektóre sprawy mogą zostać właściwiej ocenione na różnych etapach tego procesu.

Dla określenia funkcji prognozy znamienny jest także art. 8 dyrektywy 2001/42/WE; wskazuje on, że ustalenia tego dokumentu powinny być uwzględnione w czasie przygotowania planu lub programu oraz przed jego przyjęciem lub poddaniem procedurze ustawodawczej, a także w dokumencie podsumowującym przebieg strategicznej OOŚ. To oznacza, że **w prognozie oddziaływania na środowisko muszą się znaleźć przede wszystkim te informacje, które mogą mieć wpływ na zapisy ocenianego dokumentu**

i na praktyczną realizację jego ustaleń – a zatem nie wszystkie, lecz tylko te które są istotne, umotywowane i mogą mieć realne przełożenie na treść dokumentu strategicznego będącego przedmiotem strategicznej OOS. Dyrektywa wymaga przedstawienia w prognozie informacji skupiających się na kwestiach związanych nie z każdym, lecz wyłącznie ze **znaczącym** wpływem na środowisko.

Należy podkreślić, że przedstawiona w niniejszej prognozie ocena dokumentu strategicznego nie jest tożsama z udzieleniem choćby wstępnej zgody na realizację przedsięwzięć (m.in. inwestycji) i innych fizycznych ingerencji w środowisko.

I.2. PODSTAWA PRAWNA

Zasadniczą podstawą prawną sporządzenia niniejszej prognozy oraz przeprowadzenia strategicznej OOS są przepisy prawa polskiego (ustawa z dnia 3 października 2008 r. o udostępnianiu informacji o środowisku i jego ochronie, o udziale społeczeństwa w ochronie środowiska oraz o ocenach oddziaływania na środowisko, dalej: UOOS) i wspólnotowego (dyrektywa 2001/42/WE). Wynikają z nich m.in. następujące ustalenia:

- 1) przeprowadzenia strategicznej OOS wymagają projekty takich dokumentów, jak m.in. plany i programy dotyczące m.in. zagospodarowania przestrzennego i wykorzystania terenu (art. 3 ust. 2 dyrektywy 2001/42/WE, art. 46 UOOS),
- 2) w ramach strategicznej OOS sporządza się prognozę oddziaływania na środowisko (art. 5 dyrektywy 2001/42/WE, art. 51 UOOS),
- 3) prognoza oddziaływania na środowisko oraz dokument będący przedmiotem strategicznej OOS wymagają przeprowadzenia konsultacji ze społeczeństwem oraz odpowiednimi organami administracji (art. 6 dyrektywy 2001/42/WE, art. 54 UOOS),
- 4) procedura strategicznej OOS jest zintegrowana z procedurą oceny oddziaływania na obszar Natura 2000 (art. 55 ust. 2 UOOS, art. 6 ust. 3 dyrektywy 92/43/EWG z dnia 21 maja 1992 r. w sprawie ochrony siedlisk przyrodniczych oraz dzikiej fauny i flory).

I.3. ZAWARTOŚĆ

Zawartość niniejszej prognozy jest zgodna z art. 51 ust. 2 UOOS. Przepis ten wskazuje, że prognoza oddziaływania na środowisko powinna:

- 1) zawierać:
 - a) informacje o zawartości, głównych celach projektowanego dokumentu oraz jego powiązaniach z innymi dokumentami,
 - b) informacje o metodach zastosowanych przy sporządzaniu prognozy,
 - c) propozycje dotyczące przewidywanych metod analizy skutków realizacji postanowień projektowanego dokumentu oraz częstotliwości jej przeprowadzania,
 - d) informacje o możliwym transgranicznym oddziaływaniu na środowisko,
 - e) streszczenie sporządzone w języku niespecjalistycznym,
 - f) oświadczenie autora lub kierującego zespołem autorów o spełnieniu wymagań wymienionych w art.74 ust.2 UOOS (załącznik do niniejszego dokumentu);

2) określać, analizować i oceniać:

- a) istniejący stan środowiska oraz potencjalne zmiany tego stanu w przypadku braku realizacji projektowanego dokumentu,
- b) stan środowiska na obszarach objętych przewidywanym znaczącym oddziaływaniem,
- c) istniejące problemy ochrony środowiska istotne z punktu widzenia realizacji projektowanego dokumentu, w szczególności dotyczące obszarów podlegających ochronie na podstawie ustawy z dnia 16 kwietnia 2004 r. o ochronie przyrody,
- d) cele ochrony środowiska ustanowione na szczeblu międzynarodowym, wspólnotowym i krajowym, istotne z punktu widzenia projektowanego dokumentu, oraz sposoby, w jakich te cele i inne problemy środowiska zostały uwzględnione podczas opracowywania dokumentu,
- e) przewidywane znaczące oddziaływania, w tym oddziaływania bezpośrednie, pośrednie, wtórne, skumulowane, krótkoterminowe, średnioterminowe i długoterminowe, stałe i chwilowe oraz pozytywne i negatywne, na cele i przedmiot ochrony obszaru Natura 2000 oraz integralność tego obszaru, a także na środowisko, a w szczególności na: różnorodność biologiczną, ludzi, zwierzęta, rośliny, wodę, powietrze, powierzchnię ziemi, krajobraz, klimat, zasoby naturalne, zabytki, dobra materialne – z uwzględnieniem zależności między tymi elementami środowiska i między oddziaływaniami na te elementy;

3) przedstawiać:

- a) rozwiązania mające na celu zapobieganie, ograniczanie lub kompensację przyrodniczą negatywnych oddziaływań na środowisko, mogących być rezultatem realizacji projektowanego dokumentu, w szczególności na cele i przedmiot ochrony obszaru Natura 2000 oraz integralność tego obszaru,
- b) rozwiązania alternatywne do rozwiązań zawartych w projektowanym dokumencie wraz z uzasadnieniem ich wyboru oraz opis metod dokonania oceny prowadzącej do tego wyboru albo wyjaśnienie braku rozwiązań alternatywnych, w tym wskazania napotkanych trudności wynikających z niedostatków techniki lub luk we współczesnej wiedzy.

Przepisów określających zawartość prognozy nie można odczytywać w oderwaniu od przepisów określających jej funkcję; oznacza to, że dokument ten musi zawierać:

- 1) informacje racjonalnie wymagane, adekwatne do charakteru ocenianego dokumentu,**
- 2) informacje, które mogą mieć faktyczne przełożenie na treść ocenianego dokumentu,**

- a więc nie wszystkie informacje, lecz tylko te, które można uznać za racjonalnie wymagane.

Warto również zaznaczyć, że rolą OoŚ nie jest analiza stricte formalno-legislacyjna odnosząca się do zasad techniki prawodawczej.

Zakres i stopień szczegółowości niniejszej prognozy oddziaływania na środowisko został uzgodniony w trybie art. 53 UoOŚ z Regionalnym Dyrektorem Ochrony Środowiska w Warszawie (pismo z dnia 25.01.2017 r., znak: WOOŚ-III.411.403.2016.ARM). Państwowy Wojewódzki Inspektor Sanitarny w Warszawie nie stwierdził potrzeby przeprowadzenia strategicznej OoŚ (pismo z dnia 13.01.2017 r., znak: ZS.9011.8.2017).

I.4. METODOLOGIA

Prognoza składa się z czterech głównych merytorycznych bloków / filarów: charakterystyka ocenianego dokumentu, opis uwarunkowań strategicznych i środowiskowych mających znaczenie dla ocenianego GPR, strategiczna ocena oddziaływań środowiskowych oraz katalog rekomendacji w zakresie udoskonalenia ocenianego dokumentu i monitorowania skutków jego wdrażania.

Pierwszym zasadniczym krokiem oceny środowiskowej była analiza uwarunkowań prawnych i strategicznych mających znaczenie dla ocenianego dokumentu. Kolejnym działaniem było pozyskanie informacji o poszczególnych komponentach środowiska z dokumentów źródłowych o charakterze przekrojowym, danych opracowywanych w ramach Państwowego Monitoringu Środowiska (dalej: PMŚ) koordynowanego przez służby Inspekcji Ochrony Środowiska oraz danych o obszarach ochrony przyrody. Przy opisie uwarunkowań środowiskowych skupiono się na tych zagadnieniach tematycznych, które mają znaczenie dla oceny skutków realizacji analizowanego projektu PPSS (zgodnie z dyspozycją art. 51 ust. 2 pkt 2 lit. b UOOS, wedle którego prognoza oddziaływania na środowisko powinna określać stan środowiska wyłącznie na obszarach objętych przewidywanym i znaczącym oddziaływaniem). Dane te pozwoliły na zidentyfikowanie zasadniczych uwarunkowań środowiskowych mających merytoryczny związek z ustaleniami ocenianego dokumentu.

Wyniki tej oceny były wstępnym krokiem do weryfikacji ocenianego dokumentu pod kątem tego, czy jego ustalenia są adekwatne do uwarunkowań strategicznych i środowiskowych w obszarze objętym ustaleniami GPR i w jego sąsiedztwie. Ustalenia te prowadzone były równoległe z oceną oddziaływań na środowisko, jakie będą się wiązały z praktycznym wdrażaniem ustaleń GPR. Analizowano również opis skutków, które mogą wystąpić w przypadku odstąpienia od przyjęcia GPR. Uwzględniono zasadę zapisaną w art. 8 ustawy z dnia 27 kwietnia 2001 r. – Prawo ochrony środowiska: „plany (...) dotyczące w szczególności (...) gospodarki przestrzennej (...) i wykorzystywania terenu powinny uwzględniać zasady ochrony środowiska i zrównoważonego rozwoju”. Innymi punktami odniesienia była ustalenia dokumentów strategicznych dot. polityki ochrony środowiska.

Następnie sformułowano rekomendacje odnośnie do uzupełnienia bądź zmiany treści ocenianego dokumentu. Działanie to zostało zintegrowane z zaproponowaniem rozwiązań eliminujących i minimalizujących negatywne oddziaływanie na środowisko oraz z analizą wariantów alternatywnych. Następnym etapem było sformułowanie propozycji monitorowania skutków wdrażania ustaleń GPR pod kątem ochrony środowiska.

Stopień szczegółowości treści niniejszej prognozy oddziaływania na środowisko jest adekwatny do charakteru treści GPR. Oznacza to, że przeprowadzone analizy opierają się przede wszystkim na opisowej i jakościowej identyfikacji kluczowych oddziaływań, jakie mogą wystąpić w związku z praktycznym stosowaniem ustaleń GPR. Szczegółowa analiza konkretnych działań i przedsięwzięć może być przeprowadzona jedynie na etapie postępowań administracyjnych (np. na etapie wydawania decyzji o środowiskowych uwarunkowaniach, decyzji udzielającej pozwolenia na budowę lub zezwolenia na usunięcie drzew i krzewów) oraz przy dokonywaniu zgłoszeń budowlanych.

II. INFORMACJE O ZAWARTOŚCI PROJEKTOWANEGO DOKUMENTU

II.1. UWARUNKOWANIA PRAWNE ISTOTNE DLA OCENIANEGO DOKUMENTU

Zgodnie z ustawą o rewitalizacji, gminny program rewitalizacji to dokument operacyjny, który ma na celu realizację zadań w sferze społecznej, przestrzenno-funkcjonalnej, gospodarczej, środowiskowej lub technicznej. Ich realizacja ma na celu wyprowadzenie obszarów zdegradowanych ze stanu kryzysowego, a także stymulowanie rozwoju społeczno-gospodarczego całej gminy.

Na podstawie przeprowadzonej diagnozy czynników i zjawisk kryzysowych, która miała na celu identyfikację obszarów problemowych na terenie gminy, wytypowano obszar zdegradowany i obszar rewitalizacji, czego wyrazem jest Uchwała nr XXVII/256/16 Rady Gminy Raszyn z dnia 6 października 2016 r. w sprawie wyznaczenia obszaru zdegradowanego oraz obszaru rewitalizacji Gminy Raszyn. Przystąpienie do sporządzenia GPR zostało umocnione uchwałą nr XXVII/262/16 Rady Gminy Raszyn z dnia 4 listopada 2016 r. w sprawie przystąpienia do sporządzenia Gminnego Programu Rewitalizacji Gminy Raszyn na lata 2016 - 2023 - Integracja Społeczna i Terytorialna. Potrzeba przeprowadzenia procesu rewitalizacji jest wynikiem realizowanej całościowej wizji rozwoju gminy, zapisanej m.in. w Strategii Rozwoju Gminy Raszyn do 2020 r.

GPR to dokument operacyjny, za pomocą którego władze samorządowe będą mogły uruchamiać mechanizmy oraz realizować przedsięwzięcia mające na celu szczególny rodzaj interwencji. Działania rewitalizacyjne będą odbywać się na terenie obszaru rewitalizacji, który składa się z części sołectwa Nowe Grocholice i Falenty oraz części osiedli Raszyn I i Raszyn II. W GPR wyznaczono dwa podobszary, na których będą prowadzone ww. działania.

Zarówno diagnoza dla gminy, jak i GPR zostały opracowywane zgodnie z:

- 1) ustawą z dnia 9 października 2015 r. o rewitalizacji,
- 2) wytycznymi Ministerstwa Rozwoju z dnia 2 sierpnia 2016 r. w zakresie rewitalizacji w programach operacyjnych na lata 2014-2020,
- 3) założeniami Narodowego Planu Rewitalizacji 2022.

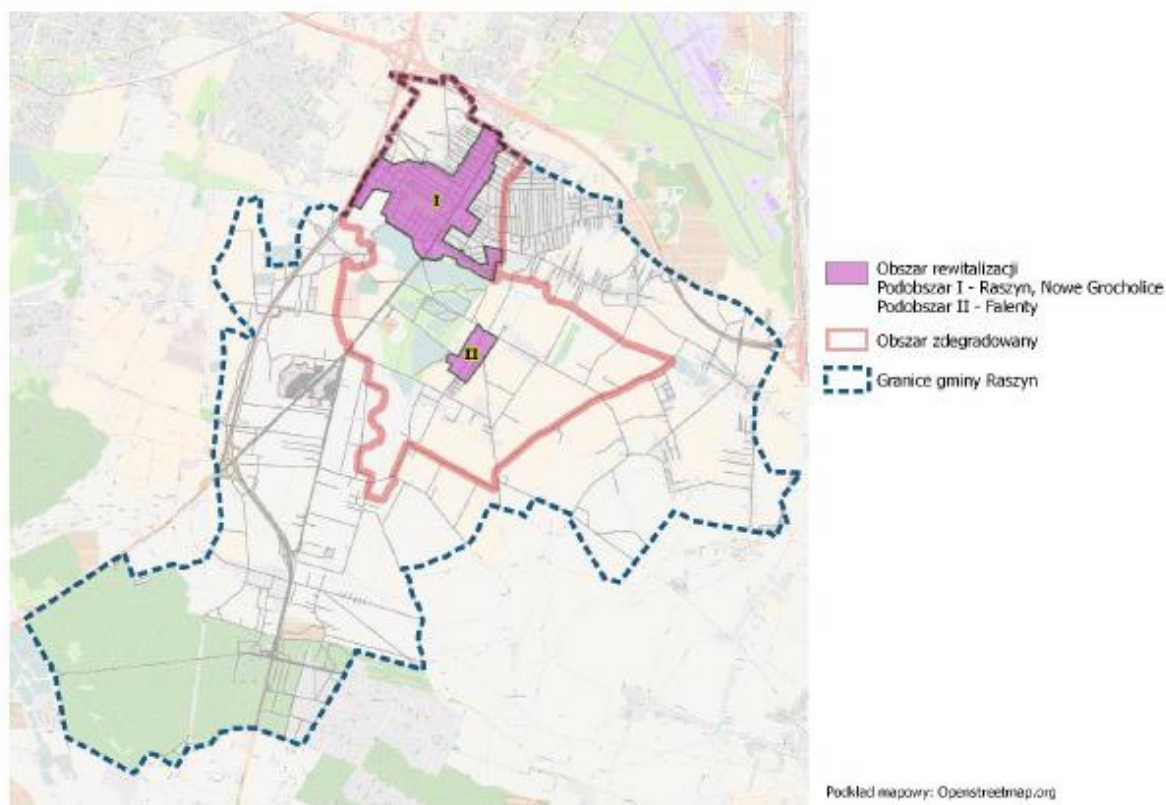
W kontekście celu wykonania niniejszej prognozy warto podkreślić, że zakres ustaleń możliwych do zapisania w GPR jest ograniczony przepisami prawnymi i wytycznymi, a jego treści nie można odczytywać w oderwaniu od przepisów dot. ochrony środowiska, budownictwa, bezpieczeństwa pożarowego i innych. Oznacza to, że brak uwzględnienia w projekcie GPR jakichś aspektów nie oznacza, że zostały one zignorowane – bowiem mogą być one uregulowane przepisami prawa materialnego.

II.2. USTALENIA OCENIANEGO DOKUMENTU

Mając na uwadze, że projekt GPR będzie poddawany konsultacjom i opiniowaniu wraz z niniejszą prognozą, poniżej przedstawiono jego kluczowe ustalenia, skupiając się na tych, które mogą mieć znaczenie dla meritum strategicznej OOS.

Dokument będący przedmiotem oceny dotyczy obszaru rewitalizacji w północnej oraz środkowej części gminy Raszyn. Zgodnie z ustawą z dnia 9 października 2015 roku o rewitalizacji, obszar rewitalizacji to obszar gminy obejmujący całość lub część obszaru zdegradowanego, cechujący się szczególną koncentracją konkretnych negatywnych zjawisk, na którym gmina zamierza prowadzić rewitalizację, kierując się m.in. istotnym znaczeniem tego działania dla rozwoju lokalnego. W granicach obszaru zdegradowanego został wytyczony obszar rewitalizacji składający się z dwóch Podobszarów. Załącznikiem do Uchwały nr XXVII/256/16 Rady Gminy Raszyn z dnia 6 października 2016 r. w sprawie wyznaczenia obszaru zdegradowanego oraz obszaru rewitalizacji Gminy Raszyn jest mapa, na której został zaznaczony obszar zdegradowany i obszar rewitalizacji. Zgodnie z zapisami ustawy o rewitalizacji, obszar rewitalizacji nie może być większy niż 20% powierzchni gminy oraz zamieszkały przez więcej niż 30% liczby mieszkańców gminy. W analizowanym przypadku obszar rewitalizacji zamieszkuje 5379 osób, w skali ogółu mieszkańców gminy jest to 26,04%. Obszar do rewitalizacji zajmuje 2,04 km², co w daje 4,66% w skali całej gminy.

Rysunek 1. Obszar zdegradowany i obszar rewitalizacji na tle gminy



Źródło: opracowanie własne na podkładzie z portalu [www. Openstreetmap.org](http://www.Openstreetmap.org)

Obszar rewitalizacji dzięki przeprowadzonym wspólnym przedsięwzięciom stanie się spójny społecznie, przestrzennie i gospodarczo.

Kluczowym efektem rewitalizacji będzie aktywizacja i włączenie do społeczeństwa grup zagrożonych marginalizacją – dzieci, młodzież i rodziny osób niepełnosprawnych i seniorów. Widoczna będzie również zmiana w podejściu do rodziny i młodzieży skutkująca zwiększoną

obecnością rodzin w przyjaznej przestrzeni publicznej. Przestrzeń ta sprzyjać będzie ciekawemu spędzaniu czasu wolnego oraz zacieśnianiu więzi rodzinnych.

Otoczenie głównej arterii komunikacyjnej – Al. Krakowskiej zostanie przeorganizowane w sposób przyjazny dla otoczenia – przyrody i mieszkańców pobliskich domów. Wzrost atrakcyjności spowoduje ożywienie społeczno-gospodarcze w centrum obszaru rewitalizacji, które będzie wyrażało się m.in. poprzez funkcjonowanie punktów usługowo-handlowych. Al. Krakowska i przestrzeń ją otaczająca będzie zorganizowana w sposób ułatwiający mieszkańcom kontakty, sprzyjający rozmowie i odpoczynkowi na powietrzu. Zostanie utworzone unikatowe miejsce integracji społecznej przy Al. Krakowskiej (zagospodarowana zabytkowa Austeria) w celu wzmocnienia tożsamości kulturowej mieszkańców.

Zrewitalizowany obszar będzie miejscem przyjaznym do zamieszkiwania oraz wyróżniającym się ze względu na walory przyrodnicze oraz historyczne, których potencjał zostanie dostrzeżony dzięki ułatwieniu komunikacji pieszo-rowerowej między podobszarami rewitalizacji.

Nadrzędny cel rewitalizacji sformułowano w GPR w sposób następujący:

Poprawa jakości życia i funkcjonowania na obszarze rewitalizacji poprzez ułatwiony dostęp do infrastruktury społecznej umożliwiającej organizację życia społecznego oraz zagospodarowanie przestrzeni publicznej w sposób przyjazny i zachęcający do podejmowania i podtrzymywania więzi społecznych i relacji sąsiedzkich.

Cel ten ma być osiągnięty poprzez realizację celów strategicznych oraz przypisanych im celów operacyjnych i działań. W ocenionym GPR sformułowano je w sposób następujący:

Cel strategiczny 1. Przeciwdziałanie wykluczeniu społecznemu i marginalizacji	
	Cel operacyjny 1.1 Rozwój systemowego i kompleksowego wsparcia rodziny
	Działania: 1. Utworzenie grupy wsparcia dla rodzin dzieci niepełnosprawnych 2. Rozwój kompetencji wychowawczych rodziców
	Cel operacyjny 1.2 Wsparcie rozwoju potencjału młodzieży na obszarze rewitalizacji
	Działania: 1. Wsparcie działań profilaktycznych i edukacyjnych skierowanych do młodzieży m.in. z zakresu profilaktyki uzależnień
	Cel operacyjny 1.3. Utworzenie miejsc integracji i aktywizacji społecznej
	Działania: 1. Utworzenie miejsca integracji na terenie podobszarów rewitalizacji 2. Zwiększenie aktywizacji i kapitału społecznego mieszkańców obszaru rewitalizacji 3. Wykorzystanie potencjału istniejących i powstających miejsc użyteczności publicznej (placówki oświatowe i przedszkolne, Biblioteka Publiczna, Gminny Ośrodek Sportu, Hala sportowa przy GOS).
Cel strategiczny 2. Zagospodarowana i dostępna dla mieszkańców przestrzeń publiczna	

	Cel operacyjny 2.1. Wzrost użyteczności przestrzeni publicznych na cele społeczne i gospodarcze	
	Działania:	<ol style="list-style-type: none"> 1. Rozwinięcie oferty rekreacyjnej na bazie istniejącego potencjału przyrodniczego 2. Zmiana sposobu zagospodarowania wokół Al. Krakowskiej, ul. Zacisze, parku i rynku raszyńskiego 3. Likwidacja barier architektonicznych w przestrzeni publicznej i obiektach infrastruktury społecznej
	Cel operacyjny 2.2 Rozwój efektywnych i przyjaznych środowisku ciągów komunikacyjnych	
	Działania:	<ol style="list-style-type: none"> 1. Rozwój sieci ciągów pieszo-rowerowych 2. Zapewnienie optymalnych połączeń między podobszarami rewitalizacji 3. Zwiększenie dostępności do obiektów infrastruktury społecznej 4. Uporządkowanie chaosu reklamowego i urbanistycznego wokół Al. Krakowskiej

Praktycznym wyrazem realizacji ww. celów i działań będą podejmowane przedsięwzięcia rewitalizacyjne, które wskazano w GPR:

Lp.	Nazwa przedsięwzięcia	Lokalizacja	Syntetyczny opis
1.	Warsztatowa Grupa Wzajemnego Wsparcia dla rodzin z niepełnosprawnościami	Podobszar I - Raszyn, Centrum Kultury Raszyn, budynek Austerii, Gminny Ośrodek Sportu, placówki oświatowe	Celem przedsięwzięcia jest organizacja oddolnej grupy wsparcia, prowadzonej przez rodziców dzieci niepełnosprawnych, w celu wzajemnej pomocy i edukacji w zakresie poradnictwa oraz wsparcia psychologicznego. Prowadzona działalność będzie polegać na organizacji cyklicznych spotkań.
2.	Organizacja miejsca usług i zajęć dedykowanych dla młodzieży - Młodzieżowy Klub Inicjatyw Lokalnych	Podobszar I - Raszyn, powstająca Wielofunkcyjna Hala Sportowa przy Gminnym Ośrodku Sportu w Raszynie, budynek Austerii	Zorganizowanie miejsca przyjaznego młodzieży, zachęcającego ją do aktywnego działania, rozwijania swoich pasji i zainteresowań, pogłębiania więzi z grupą rówieśniczą poprzez zajęcia sportowe, edukacyjne, terapeutyczne itp. Potencjał nowej wielofunkcyjnej hali sportowej zostanie wykorzystany do prowadzenia zajęć rekreacyjno-sportowych, wspomagających w/w działania animacyjne. Modernizacja budynku Austerii (przedsięwzięcie uzupełniające) i utworzenie tam Centrum Integracji Społecznej będzie wspierać działalność Młodzieżowego Klubu poprzez ofertę społeczno-kulturalną skierowaną do tej grupy oraz zaplecze w postaci sal do prowadzenia zajęć terapeutycznych
3.	Kompleksowe wsparcie rodziny	jw. + budynek nowego przedszkola (ul. Poniatowskiego)	Celem przedsięwzięcia jest kompleksowe wsparcie rodzin oczekujących dziecka oraz matek i ojców już wychowujących dzieci. Nauka i wsparcie rodziców w pełnieniu funkcji wychowawczych i społecznych polegać będzie na organizowaniu zajęć, porad ze specjalistami, utworzenia warunków do zawierania kontaktów z osobami w podobnej sytuacji życiowej. W ramach projektu przewiduje się zatrudnienie wykwalifikowanego personelu, utworzenie szkoły rodzenia, organizację cyklicznych warsztatów dla dzieci i ich rodziców. Prócz tego będą organizowane porady psychologiczne i zajęcia tematyczne.
4.	Utworzenie Dziennego Domu	Podobszar II – Falenty –	Przewiduje się adaptację budynku uwzględniającą potrzeby osób starszych (60+) i niepełnosprawnych, a także

Lp.	Nazwa przedsięwzięcia	Lokalizacja	Syntetyczny opis
	Pobyty dla Osób Starszych z ofertą aktywizacyjną dla osób starszych		zatrudnienie personelu stałego i zorganizowanie czasu wolnego tej grupy osób.
5.	Poprawa funkcjonalności przestrzennej Al. Krakowskiej	Podobszar I - Raszyn, Al. Krakowska	<p>Tranzytowy charakter Al. Krakowskiej spowodował, że miejscowość Raszyn została podzielona na dwie odrębne części: wschodnią i zachodnią (osiedle Raszyn I i Raszyn II), a mieszkańcy przyzwyczaili się do podejmowania aktywności oraz spędzenia wolnego czasu głównie w obrębie swojej części. Głównym założeniem przedsięwzięcia jest ograniczenie negatywnych skutków oddziaływania Al. Krakowskiej, poprzez:</p> <ol style="list-style-type: none"> 1) uporządkowanie przestrzeni wokół Al. Krakowskiej, 2) redukcja chaosu reklamowego, 3) ułatwienie mieszkańcom zachodniej części Raszyzna dostępu do terenów gminnych po wschodniej stronie tj. do Parku, Gminnego Ośrodka Sportu, Ogródka Jordanowskiego czy okolic Stawu Raszyńskiego, 4) ułatwienie mieszkańcom wschodniej części Raszyzna dostępu do historycznie ważnych miejsc oraz terenów przyrodniczych po wschodniej części tj. okolice Austerii, okolice Parafii Św. Szczepana czy Stawu Puchalskiego, 5) ułatwienie naturalnej integracji mieszkańców dzięki większemu zaangażowaniu mieszkańców zachodniej części w inicjatywy dostępne dla mieszkańców wschodniej, 6) zmianę charakteru zabudowy ułatwiającą integrację mieszkańców np.: rozbudowa zabudowy mieszkaniowo – biurowej z zadbanym otoczeniem, oferująca miejsce na nowe przedsiębiorstwa usługowe oraz nowe mieszkania, 7) ograniczenie prędkości samochodów przejeżdżających tym odcinkiem i dostosowanie ulicy do potrzeb pieszych i rowerzystów Al. Krakowskiej, 8) likwidacja nieestetycznych przydrożnych słupków oraz zastąpienie ich drzewami oraz elementami zieleni niskiej, 9) przykrycie rowu deszczowego i przeznaczenie odzyskanej przestrzeni na chodniki, ścieżki rowerowe i zieleń.

W GPR przedstawiono również informację o przedsięwzięciach uzupełniających:

1. Przedsięwzięcie nr 1: Funkcjonalny system połączeń podobszarów rewitalizacji
Przedsięwzięcie to obejmuje budowę ścieżek pieszo – rowerowych i jest odpowiedzią na problem połączeń komunikacyjnych między podobszarami rewitalizacji. Przewiduje się, że dzięki temu mieszkańcy zwiększą swoją aktywność w miejscu zamieszkania, zwiększy się mobilność osób starszych oraz dzieci i młodzieży. Ścieżki będą łączyć Nowe Grocholice z Raszynem I i Raszynem II oraz Falentami. Uzupełnieniem ciągu komunikacyjnego będzie pas rowerowy łączący tę trasę z klastrem różnych gminnych

instytucji zlokalizowanych w pobliżu ul. Księcia Józefa Poniatowskiego i ulicy Szkolnej prowadząc od Gminnego Ośrodka Sportu do Alei Krakowskiej.

2. Przedsięwzięcie nr 2: Zagospodarowanie i renowacja zabytkowego kompleksu Austerii na cele społeczne - utworzenie Centrum Integracji Społecznej w Raszynie

Głównym celem tego przedsięwzięcia jest renowacja i modernizacja kompleksu Austerii w Raszynie, zagospodarowanie przyległego terenu oraz w drugiej fazie – późniejsze wykorzystanie potencjału obiektu i zagospodarowanie go na cele społeczne. Zadaniem Centrum Integracji Społecznej utworzonego w Austerii będzie organizowanie wydarzeń społeczno-kulturalnych, aktywizacja społeczności lokalnej, zwiększenie integracji społecznej oraz wsparcie w podejmowaniu lokalnych inicjatyw. Budynek będzie również użytkowany przez organizacje pozarządowe. W ramach inwestycji planowane są prace renowacyjne, które przyczynią się do zahamowania procesu degradacji historycznego obiektu i jego otoczenia, nadania mu nowych funkcji kulturowo-edukacyjnych oraz utrwalenia jego historii i artystycznych walorów co pozwoli na zachowanie dziedzictwa kulturowego dla przyszłych pokoleń. W ramach przedsięwzięcia przewiduje się również utworzenie ścieżki historycznej śladami odkryć archeologicznych w Raszynie. Otoczenie wokół kompleksu Austerii w przyszłości może również zostać wykorzystane jako początek ścieżki ekologicznej, która prowadzić będzie do zabytkowego kompleksu pałacowego w Falentach.

3. Przedsięwzięcie nr 3: Utworzenie domu spotkań oraz organizacja zajęć aktywizujących lokalną społeczność w Nowych Grocholicach

Utworzenie placówki z programem aktywizacji społecznej dla lokalnej społeczności, miejsce zostanie wykorzystane również do prowadzenia zebrań sołeckich. Organizacja takiego miejsca skutkuje poprawą jakości życia, aktywizacją i integracją społeczności lokalnej. W trakcie budowy zostanie rozpatrzona organizacja filii biblioteki publicznej w Nowych Grocholicach.

oraz o przedsięwzięciach miękkich, służących integracji, wzmocnienia więzi, pomocy osobom wykluczonym i narażonym na wykluczenie społeczne:

- Przedsięwzięcie nr 4: Realizacja zadań Programu Operacyjnego Pomoc Żywnościowa,
- Przedsięwzięcie nr 5: Budowa i wdrożenie tzw. E-opieki,
- Przedsięwzięcie nr 6: Wydarzenia „Akademia przedszkolaka”,
- Przedsięwzięcie nr 7: Pikniki edukacyjno-kulturalne,
- Przedsięwzięcie nr 8: Pikniki wielokulturowości.

Wszystkie przedsięwzięcia rewitalizacyjne oraz przedsięwzięcia uzupełniające znajdują się w granicach obszaru rewitalizacji, a ich lokalizacja pozwala na łatwy dostęp do obiektów, w których będą one realizowane. Zauważalny jest efekt synergii poprzez wzajemne przenikanie się i oddziaływanie efektów jakie przyniesie realizacja każdego z nich. Zwłaszcza przedsięwzięcia uzupełniające dopełniają potrzeb mieszkańców obszaru rewitalizacji poprzez ułatwienia komunikacyjne oraz odzyskanie ważnego dla mieszkańców zabytkowego obiektu.

Należy podkreślić, że przedsięwzięcia przewidziane do realizacji w GPR nie są „przedsięwzięciami mogącymi znacząco oddziaływać na środowisko” w rozumieniu UOOS, zaś sam GPR nie jest dokumentem strategicznym wyznaczającym ramy dla realizacji „przedsięwzięć mogących znacząco oddziaływać na środowisko”.

Załącznik graficzny do GPR przedstawiający podstawowe kierunki zmian funkcjonalno-przestrzennych obszaru rewitalizacji przedstawiono w załączeniu do niniejszej prognozy.

III. CELE OCHRONY ŚRODOWISKA USTANOWIONE NA SZCZEBLU WSPÓLNOTOWYM, KRAJOWYM I REGIONALNYM

III.1. POLITYKA I PRZEPISY UNII EUROPEJSKIEJ

Wspólnotowy Program Działań w Zakresie Środowiska Naturalnego

Podstawowym dokumentem określającym cele ochrony środowiska na szczeblu Unii Europejskiej jest Wspólnotowy Program Działań w Zakresie Środowiska Naturalnego. VII Program pn. „Dobra jakość życia z uwzględnieniem ograniczeń naszej planety” został przygotowany przez Komisję Europejską i przyjęty przez Parlament Europejski i Radę w dniu 20.11.2013 r. Program stanowi nadrzędne ramy dla polityki ochrony środowiska do 2020 r. Określono w nim priorytetowe cele, jakie UE i państwa członkowskie mają osiągnąć:

- 1) ochrona, zachowanie i poprawa kapitału naturalnego Unii;
- 2) przekształcenie Unii w zasobooszczędną, zieloną i konkurencyjną gospodarkę niskoemisyjną;
- 3) ochrona obywateli Unii przed związanymi ze środowiskiem obciążeniami i zagrożeniami dla zdrowia i dobrostanu;
- 4) maksymalizacja korzyści płynących z prawodawstwa Unii w zakresie ochrony środowiska;
- 5) poprawa dowodów stanowiących podstawę polityki ochrony środowiska;
- 6) zabezpieczenie inwestycji na rzecz polityki ochrony środowiska i przeciwdziałania zmianie klimatu oraz urealnienie cen;
- 7) poprawa uwzględniania aspektu ochrony środowiska i zwiększenia spójności polityki;
- 8) wspieranie zrównoważonego charakteru miast Unii;
- 9) zwiększenie efektywności Unii w przeciwdziałaniu regionalnym i globalnym wyzwaniom w zakresie ochrony środowiska.

Oceniany projekt GPR uwzględnia cele strategiczne ww. Programu. Wyraża się to w szczególności poprzez ustalenia odnoszące się do ochrony krajobrazu, poprawy warunków życia mieszkańców oraz adaptacji do zmian klimatycznych. Aby ocena ta pozostała aktualna na etapie praktycznego wdrażania GPR, niezbędne jest zadbanie o wysoki poziom dbałości o ochronę środowiska na etapie prowadzonych postępowań administracyjnych.

Plan ochrony zasobów wodnych Europy

14 listopada 2012 r. Komisja Europejska przedstawiła Plan ochrony zasobów wodnych Europy – strategię zmierną do zapewnienia wystarczającej ilości wody dobrej jakości, aby zaspokoić zapotrzebowanie ze strony ludności, gospodarki i środowiska. Dokument ma

charakter politycznej reakcji UE na obecne i przyszłe wyzwania w dziedzinie gospodarki wodnej, której celem jest zapewnienie wystarczającej dostępności wód o dobrej jakości oraz zrównoważonego i sprawiedliwego korzystania z wód do 2050 r.

Aby zrealizować cel Ramowej Dyrektywy Wodnej polegający na osiągnięciu dobrego stanu wód, przedstawiono trójstopniową strategię:

- 1) poprawa wdrażania obecnej polityki wodnej UE dzięki pełnemu wykorzystaniu możliwości obecnych przepisów - na przykład szersze wykorzystywanie środków w zakresie naturalnego potencjału retencyjnego;
- 2) zwiększenie integracji celów polityki wodnej z innymi powiązаныmi obszarami polityki, np. rolnictwem i transportem;
- 3) uzupełnienie luk w obecnym prawodawstwie, zwłaszcza w zakresie rozwiązań potrzebnych do zwiększenia efektywności gospodarowania wodami.

Oceniany dokument podejmuje wyzwania stawiane przez ww. Plan, w szczególności w zakresie odnoszącym się do ochrony naturalnej retencji wodnej (poprzez rozwój zieleni niskiej).

Unijna strategia ochrony różnorodności biologicznej na okres do 2020 r.

3 maja 2011 r. Komisja Europejska przedstawiła 10-letnią strategię ochrony i poprawy stanu różnorodności biologicznej w Europie. Ma ona na celu odwrócenie tendencji do utraty różnorodności biologicznej i przyspieszenie przejścia UE na ekologiczną gospodarkę efektywnie korzystającą z zasobów. Strategia obejmuje sześć celów, które dotyczą głównych czynników wpływających na utratę różnorodności biologicznej i mają zmniejszyć kluczowe zagrożenia dla przyrody i usług ekosystemowych w UE. Strategia formułuje:

- 1) wizję na rok 2050: różnorodność biologiczna w Unii Europejskiej oraz funkcje ekosystemowe będą chronione i zostaną odpowiednio odtworzone ze względu na wartość różnorodności biologicznej samej w sobie oraz ich fundamentalny udział w zapewnianiu dobrobytu człowieka i koniunktury gospodarczej, tak aby uniknąć katastrofalnych zmian wywołanych przez utratę różnorodności biologicznej”;
- 2) przewodni cel na rok 2020: „Powstrzymanie utraty różnorodności biologicznej i degradacji funkcji ekosystemu w UE do 2020 r. oraz przywrócenie ich w możliwie największym stopniu, a także zwiększenie wkładu UE w zapobieganiu utracie różnorodności biologicznej na świecie”.

Cele Strategii skupiają się wokół następujących wyzwań:

1. Powstrzymanie pogarszania się stanu wszystkich gatunków i siedlisk objętych unijnym prawodawstwem w dziedzinie ochrony przyrody oraz osiągnięcie znaczącej i wymiernej poprawy ich stanu.
2. Do 2020 r. ekosystemy i ich funkcje zostaną utrzymane i wzmocnione poprzez ustanowienie zielonej infrastruktury i odbudowę co najmniej 15 % zdegradowanych ekosystemów.
3. Do 2020 r. maksymalizacja obszarów rolnych, które są objęte środkami związanymi z różnorodnością biologiczną na mocy wspólnej polityki rolnej, tak by zapewnić

zachowanie różnorodności biologicznej i wymierną poprawę stanu ochrony gatunków i siedlisk, które zależą od rolnictwa lub podlegają jego wpływowi.

B) Lasy: Do 2020 r. przyjęcie planów urządzenia lasów lub równoważnych instrumentów, zgodnie ze zrównoważoną gospodarką leśną.

4. Do 2020 r. zidentyfikowanie i priorytetowe traktowanie inwazyjnych gatunków obcych i dróg ich przedostawania się, kontrola lub eliminacja gatunków o znaczeniu priorytetowym, zarządzanie ich drogami przedostawania się w celu zapobiegania wprowadzaniu i osiedlaniu się nowych inwazyjnych gatunków obcych.

Oceniany w niniejszej prognozie projekt GPR częściowo sprzyja realizacji celów strategicznych Strategii, bowiem uwzględnia wymagania dbałości o tzw. zieloną infrastrukturę i powiązane z nią usługi ekosystemowe.

Strategia UE w zakresie adaptacji do zmian klimatu

Dokument zawiera główne cele i kierunki dla działań dostosowawczych, które powinny być podejmowane przez poszczególne państwa UE. Strategia zwraca uwagę m.in. na konieczność podjęcia działań adaptacyjnych, przede wszystkim w obszarach o szczególnej wrażliwości na zmiany klimatu. Strategia koncentruje się na trzech kluczowych celach:

1. Wspieranie działań państw członkowskich: Komisja zachęca wszystkie państwa członkowskie do przyjęcia kompleksowych strategii adaptacyjnych.
2. Prowadzenie działań na poziomie UE polegających na wspieraniu adaptacji w kluczowych sektorach wrażliwych, takich jak rolnictwo, rybołówstwo i polityka spójności oraz zapewnieniu, że europejska infrastruktura stanie się bardziej odporna na zmiany klimatu.
3. Podejmowanie świadomych decyzji na wszystkich szczeblach decyzyjnych poprzez uzupełnienie braków w wiedzy na temat adaptacji.

W Polsce Rada Ministrów przyjęła w dniu 29.10.2013 r. „Strategiczny Plan Adaptacji dla sektorów i obszarów wrażliwych na zmiany klimatu do roku 2020 z perspektywą do roku 2030”, tzw. SPA2020. Dokument ten wskazuje cele i kierunki działań adaptacyjnych, które należy podjąć w najbardziej wrażliwych sektorach i obszarach w okresie do roku 2020 i określa konkretne działania adaptacyjne, wskazuje podmioty odpowiedzialne za ich realizację oraz podaje wskaźniki monitorowania i oceny realizacji przyjętych celów. Działania adaptacyjne zawarte w SPA2020 obejmują zarówno przedsięwzięcia techniczne, np. budowa niezbędnej infrastruktury przeciwpowodziowej i ochrony wybrzeża, jak i zmiany regulacji prawnych, np. w systemie planowania przestrzennego ograniczające możliwość zabudowy terenów zagrożonych powodzią.

Celem głównym SPA jest zapewnienie zrównoważonego rozwoju oraz efektywnego funkcjonowania gospodarki i społeczeństwa w warunkach zmian klimatu. Osiągnięciu celu głównego mają służyć następujące cele:

- Cel 1. Zapewnienie bezpieczeństwa energetycznego i dobrego stanu środowiska.
- Cel 2. Skuteczna adaptacja do zmian klimatu na obszarach wiejskich.
- Cel 3. Rozwój transportu w warunkach zmian klimatu.

Cel 4. Zapewnienie zrównoważonego rozwoju regionalnego i lokalnego z uwzględnieniem zmian klimatu.

Cel 5. Stymulowanie innowacji sprzyjających adaptacji do zmian klimatu.

Cel 6. Kształtowanie postaw społecznych sprzyjających adaptacji do zmian klimatu.

Oceniany w niniejszej prognozie projekt GPR sprzyja realizacji celów strategicznych zapisanych w strategiach adaptacji do zmian klimatycznych, ponieważ przyczynia się do rozwoju działań adaptacyjnych (wprowadzanie nowych nasadzeń zieleni, modernizacja i renowacja infrastruktury budowlanej).

III.2. DOKUMENTY KRAJOWE

Strategia Bezpieczeństwo energetyczne i środowisko – perspektywa do 2020 r.

15 kwietnia 2014 r. Rada Ministrów przyjęła **Strategię Bezpieczeństwo energetyczne i środowisko – perspektywa do 2020 r.** Celem głównym tego dokumentu jest zapewnienie wysokiej jakości życia obecnych i przyszłych pokoleń z uwzględnieniem ochrony środowiska oraz stworzenie warunków do zrównoważonego rozwoju nowoczesnego sektora energetycznego, zdolnego zapewnić Polsce bezpieczeństwo energetyczne oraz konkurencyjną i efektywną energetycznie gospodarkę. Cel ten będzie realizowany m.in. poprzez takie cele szczegółowe, jak:

- 1) zrównoważone gospodarowanie zasobami środowiska, w ramach którego określono takie kierunki interwencji, jak:
 - racjonalne i efektywne gospodarowanie zasobami kopalin,
 - gospodarowanie wodami dla ochrony przed powodzią, suszą i deficytem wody,
 - zachowanie bogactwa różnorodności biologicznej, w tym wielofunkcyjna gospodarka leśna,
 - uporządkowanie zarządzania przestrzenią;
- 2) poprawa stanu środowiska, w ramach którego określono kierunki interwencji:
 - zapewnienie dostępu do czystej wody dla społeczeństwa i gospodarki,
 - racjonalne gospodarowanie odpadami, w tym wykorzystanie ich na cele energetyczne,
 - ochrona powietrza, w tym ograniczenie oddziaływania energetyki,
 - wspieranie nowych i promocja polskich technologii energetycznych i środowiskowych,
 - promowanie zachowań ekologicznych oraz tworzenie warunków do powstawania zielonych miejsc pracy.

Oceniany w niniejszej prognozie projekt GPR sprzyja realizacji celów strategicznych zapisanych w Strategii, ponieważ przyczynia się do uporządkowania zarządzania przestrzenią oraz tworzy warunki do promocji zachowań prośrodowiskowych. Żaden z elementów GPR nie koliduje z ustaleniami Strategii.

Koncepcja Przestrzennego Zagospodarowania Kraju 2030

Koncepcja Przestrzennego Zagospodarowania Kraju (KPZK) jest podstawowym dokumentem określającym zasady polityki państwa w dziedzinie przestrzennego zagospodarowania kraju w perspektywie najbliższych kilkunastu lat. KPZK formułuje cel strategiczny: „Efektywne wykorzystanie przestrzeni kraju i jej terytorialnie zróżnicowanych potencjałów rozwojowych dla osiągnięcia ogólnych celów rozwojowych – konkurencyjności, zatrudnienia, sprawności funkcjonowania państwa oraz spójności w wymiarze społecznym, gospodarczym i terytorialnym w horyzoncie długookresowym”. Kładzie ona szczególny nacisk na budowanie i utrzymywanie ładu przestrzennego, formułuje także zasady i działania służące zapobieganiu konfliktom w gospodarowaniu przestrzenią.

W dokumencie określono 6 celów szczegółowych, m.in. kształtowanie struktur przestrzennych wspierających osiągnięcie i utrzymanie wysokiej jakości środowiska przyrodniczego i walorów krajobrazowych Polski. Do jednych z najważniejszych zagadnień rozwijanych w KPZK należą jakość środowiska i rozwój energetyki. Bezpośrednie odniesienie do ochrony środowiska mają m.in.: cel 4 – Ochrona i racjonalne kształtowanie środowiska przyrodniczego (kształtowanie struktur przestrzennych oddziałujących hamująco na dewaloryzację środowiska przyrodniczego, tworzących warunki funkcjonalno-przestrzenne umożliwiające aktywną ochronę jego wartości, prowadzących do realizacji ekorozwoju), a także cel 5 – Ochrona dziedzictwa kulturowego (kształtowanie struktur przestrzennych umożliwiających ochronę krajobrazu kulturowego i pojedynczych zabytków przed zniszczeniem, degradacją, dewaloryzacją oraz podjęcie działań mających na celu udostępnienie dziedzictwa kulturowego społeczeństwu).

Oceniany projekt GPR będzie sprzyjał realizacji celów KPZK poprzez uwzględnienie konieczności ochrony krajobrazu oraz dbałość o ochronę dziedzictwa kulturowego.

Krajowy Program Ochrony Powietrza do roku 2020

Celem głównym Krajowego Programu Ochrony Powietrza jest poprawa jakości życia mieszkańców Rzeczypospolitej Polskiej, szczególnie ochrona ich zdrowia i warunków życia, z uwzględnieniem ochrony środowiska, z jednoczesnym zachowaniem zasad zrównoważonego rozwoju. Cele szczegółowe Programu zakładają osiągnięcie w możliwie krótkim czasie (a następnie utrzymanie) poziomów dopuszczalnych i docelowych niektórych substancji w powietrzu atmosferycznym, określonych w dyrektywie 2008/50/WE i 2004/107/WE, a także osiągnięcie (do 2030 r.) stężeń niektórych substancji w powietrzu na poziomach wskazanych przez WHO oraz nowych wymagań prawnych. Wyzwaniem dla Polski jest w pierwszej kolejności osiągnięcie poziomów dopuszczalnych dla pyłu PM₁₀ i PM_{2,5} oraz poziomów docelowych dla B(a)P, a także niektórych innych substancji takich jak NO₂ oraz O₃, poprzez realizację działań naprawczych określonych w obowiązujących programach ochrony powietrza, a w rezultacie osiągnięcie poprawy jakości powietrza na terenie całej Polski.

Program zawiera „Plan działań na poziomie wojewódzkim i lokalnym”, który wskazuje m.in. na następujące działania priorytetowe:

- 1) przygotowanie i realizację gminnych planów gospodarki niskoemisyjnej (gmina Raszyn opracowała taki dokument),
- 2) akcje uświadamiające mieszkańcom zagrożenia dla zdrowia związane z zanieczyszczeniem powietrza, a także działania informacyjne na temat pozytywnych aspektów zwiększenia efektywności energetycznej budynków mieszkalnych,
- 3) zwiększenie efektywności energetycznej budynków poprzez przeprowadzenie głębokiej termomodernizacji budynków, rozwój kogeneracji oraz wykorzystanie odnawialnych źródeł energii,
- 4) upowszechnianie (w tym: wsparcie finansowe) wysokosprawnych kotłów spełniających najwyższe wymagania w zakresie emisji przy wymianie i modernizacji starych urządzeń/instalacji małej mocy, służących do wytwarzania energii cieplnej lub energii cieplnej i energii elektrycznej dla odbiorców indywidualnych oraz mikro- i małych przedsiębiorstw.

III.3. DOKUMENTY REGIONALNE I WOJEWÓDZKIE

Plan gospodarowania wodami na obszarze dorzecza Wisły

Plany gospodarowania wodami (PGW) są narzędziem planistycznym, które ustanawia cele środowiskowe dla jednolitych części wód i ma usprawnić proces ich osiągnięcia. PGW jest syntezą prac przeprowadzonych na obszarze dorzecza w cyklu planistycznym i zawiera m.in.:

- podsumowanie identyfikacji znaczących oddziaływań antropogenicznych i oceny ich wpływu na stan wód powierzchniowych i podziemnych,
- ustalenie celów środowiskowych dla jednolitych części wód i obszarów chronionych,

PGW podlega aktualizacji co 6 lat, co oznacza m.in. że cyklicznie weryfikowane są cele środowiskowe dla JCW oraz identyfikowane są przypadki koniecznych do ustanowienia odstępstw od uzyskania celów środowiskowych. Podstawowe ustalenia PGW w odniesieniu do jednolitych części wód powierzchniowych i podziemnych w rejonie opracowania są przedstawione w dalszej części tekstu. Wskazane w PGW cele środowiskowe powinny być osiągnięte przy pomocy działań wskazanych w tzw. „programie działań”, który w polskich warunkach jest zawarty w programie wodno-środowiskowym kraju (PWŚK). W odniesieniu do specyfiki analizowanego dokumentu warto wskazać, że PWŚK zakłada takie działania, jak m.in. budowa sieci kanalizacyjnej i regularny wywóz nieczystości płynnych.

Program Ochrony Środowiska dla Województwa Mazowieckiego do roku 2022

24 stycznia 2017 r. Sejmik Województwa Mazowieckiego podjął uchwałę nr 3/17 w sprawie Programu ochrony środowiska dla Województwa Mazowieckiego do roku 2022. W Programie określono cele strategiczne w odniesieniu do poszczególnych obszarów interwencji, zaś celom tym przyporządkowano kierunki interwencji oraz zadania.

Główną ideą jest dążenie do poprawy stanu środowiska w województwie, ograniczenie negatywnego wpływu zanieczyszczeń na środowisko, ochrona i rozwój walorów środowiska, a

także racjonalne gospodarowanie jego zasobami. Program służy realizacji celów przyjętych w krajowych dokumentach strategicznych, ze szczególnym uwzględnieniem Strategii Bezpieczeństwo Energetyczne i Środowisko – perspektywa do 2020 r., której założenia odnoszą się przede wszystkim do racjonalnego wykorzystania zasobów i zapewnienia bezpieczeństwa energetycznego kraju, przy jednoczesnym obniżeniu emisji zanieczyszczeń do środowiska. Oprócz kwestii ochrony środowiska Program porusza również problematykę nasilających się zmian klimatycznych oraz wyznacza kierunki adaptacji.

Oceniany projekt GPR w żaden sposób nie koliduje z ustaleniami ww. Programu, a wręcz wzmacnia jego realizację, bowiem uwzględnia kwestie ochrony krajobrazu i dóbr kultury oraz dostosowania miejskiej infrastruktury do zmian klimatu poprzez tworzenie i utrzymanie tzw. zielonej infrastruktury.

III.4. GMINNA POLITYKA OCHRONY ŚRODOWISKA

Gminna polityka ochrony środowiska jest przedstawiona przede wszystkim w dwóch następujących dokumentach:

1. Studium uwarunkowań i kierunków zagospodarowania przestrzennego (2014 r.)

1.1. Studium zawiera szereg wskazań mających znaczenie dla strategicznej oceny oddziaływania na środowisko, m.in. określa kierunki rozwoju i funkcje gminy:

- 1) wśród funkcji usługowo – administracyjnych wskazuje się na rozwój lokalnych centrów usługowych w obszarach koncentracji zabudowy mieszkaniowej;
- 2) wśród funkcji rekreacyjnych i turystycznych wymienia się „utworzenie miejsc rekreacji i wypoczynku w Falentach i Raszynie oraz organizacją szlaków turystyki rowerowej”.

1.2. Studium określa główne cele rozwoju gminy:

- 1) stworzenie warunków dla harmonijnego rozwoju społeczno - gospodarczego,
- 2) ugruntowanie znaczenia Raszyna jako wielofunkcyjnego ośrodka lokalnego,
- 3) zrównoważony rozwój jako podstawa działań planistycznych i realizacyjnych uwzględniający:
 - zwiększenie atrakcyjności przestrzeni gminy,
 - wielofunkcyjny rozwój obszarów wszystkich miejscowości w gminie,
 - wzrost poziomu życia mieszkańców,
 - ochrona przyrody i wykorzystanie walorów przyrodniczych dla rozwoju rekreacji i wypoczynku w gminie,
 - harmonizowanie procesów rozwojowych.

1.3. Wśród celów zagospodarowania przestrzennego wymieniono m.in.:

- 1) stworzenie warunków do inwestowania z uwzględnieniem zasad ochrony środowiska przyrodniczego i kulturowego – racjonalne korzystanie z zasobów przyrodniczych, ochrona ich najcenniejszych komponentów,

- 2) tworzenie podstaw organizacyjnych i prawnych dla rozwoju nieuciążliwej dla mieszkańców i środowiska: zabudowy mieszkaniowej i zabudowy związanej z magazynowaniem, logistyką, produkcją i rzemiosłem,
- 3) modernizacja i uzupełnienie układu komunikacyjnego pod kątem ograniczenia uciążliwości wywołanych wzrastającym ruchem w obszarach Trasy Katowickiej i Alei Krakowskiej; zapewnienie funkcjonowania w odpowiednim standardzie i jakości ruchu kołowego na drogach gminnych i powiatowych,
- 4) budowa ścieżek rowerowych, zorganizowanych parkingów i miejsc obsługi podróżnych, zaspokojenie potrzeb komunikacyjnych mieszkańców gminy poprzez zapewnienie sprawnych powiązań komunikacyjnych zewnętrznych, sprawnych powiązań wewnętrznych (komunikacja obwodowa), w tym rozwój komunikacji,
- 5) utrwalanie i kontynuacja dotychczasowych kierunków rozwoju i dyspozycji funkcjonalnej,
- 6) uporządkowanie funkcjonalno - przestrzenne i estetyczne zabudowy,
- 7) poprawa jakości życia mieszkańców poprzez systematyczny rozwój infrastruktury technicznej oraz sukcesywne wzbogacanie wyposażenia terenów w infrastrukturę społeczną dla zaspokojenia potrzeb oświatowych, zdrowotnych, kulturalnych, rozwój usług sportu i rekreacji,
- 8) ochrona krajobrazu kulturowego m.in. poprzez: zachowanie historycznych układów urbanistycznych, projektowanie nowych obiektów w nawiązaniu do tradycyjnego charakteru zabudowy lub w innych formach harmonizujących z krajobrazem kulturowym,
- 9) tworzenie warunków dla rozwoju turystyki i wypoczynku lokalnego i ponadlokalnego,
- 10) tworzenie warunków dla realizacji zadań publicznych o znaczeniu ponadlokalnym, oddziałujących bezpośrednio i pośrednio na życie mieszkańców gminy.

Należy dodać, że praktycznym wyrazem realizacji studium są miejscowe plany zagospodarowania przestrzennego (dalej: MPZP), które obejmują obszar poddany rewitalizacji i objęty ustaleniami GPR. Zarówno studium, jak i plany miejscowe, były poddane procedurze strategicznej oceny oddziaływania na środowisko.

2. Program Ochrony Środowiska dla Gminy Raszyn na lata 2015 - 2018 z perspektywą 2019 – 2022 (2015 r.)

Dokument nie zawiera wykazu konkretnych działań do realizacji, lecz przywołuje jedynie ogólne ustalenia wynikające z powszechnie obowiązujących aktów prawnych i dokumentów strategicznych wyższego szczebla. Oceniany GPR w żaden sposób nie koliduje z ustaleniami Programu ochrony środowiska, natomiast z pewnością wspiera realizację celów środowiskowych wynikających z tego dokumentu.

IV. ANALIZA ZGODNOŚCI OCENIANEGO DOKUMENTU Z POLITYKĄ OCHRONY ŚRODOWISKA

Prognoza oddziaływania na środowisko powinna m.in.

- 1) zawierać informacje o powiązaniach ocenianego dokumentu z innymi dokumentami,
- 2) określać ustanowione cele ochrony środowiska istotne z punktu widzenia projektowanego dokumentu, oraz sposoby, w jakich te cele i inne problemy środowiska zostały uwzględnione podczas opracowywania dokumentu.

Jak wykazano w poprzednim rozdziale, analizowany projekt GPR przyczynia się do realizacji celów strategicznych dotyczących ochrony środowiska, gospodarki wodnej i adaptacji do zmian klimatycznych. Nie zidentyfikowano kolizji pomiędzy strategicznymi ustaleniami polityk środowiskowych a treścią GPR.

W ramach prac nad niniejszą prognozą uwzględniono informacje zawarte w prognozach oddziaływania na środowisko sporządzonych dla innych przyjętych dokumentów powiązanych z projektem dokumentu będącego przedmiotem OOŚ. Dokonano analizy prognoz dla innych programów i strategii powiązanych z ocenianym dokumentem, m.in.:

1. Prognozy oddziaływania na środowisko dla Strategii „Bezpieczeństwo energetyczne i środowisko” oraz dla Strategicznego planu adaptacji dla sektorów i obszarów wrażliwych na zmiany klimatu do roku 2020 z perspektywą do roku 2030.
2. Prognozy oddziaływania na środowisko dla projektu aktualizacji planu gospodarowania wodami oraz dla projektu planu zarządzania ryzykiem powodziowym (2015 r.).
3. Prognozy oddziaływania na środowisko dla projektów rozporządzeń w sprawie warunków korzystania z wód regionu wodnego i zlewni.
4. Prognozy oddziaływania na środowisko projektu wojewódzkiego programu ochrony środowiska oraz wojewódzkiego planu zagospodarowania przestrzennego.
5. Prognozy oddziaływania na środowisko dla gminnych dokumentów strategicznych (Studium, POŚ, miejscowe plany zagospodarowania przestrzennego).

Ww. prognozy nie określają wytycznych dla innych dokumentów strategicznych (w tym – GPR) oraz konkretnych wskazówek co do monitorowania oddziaływania wpływu strategicznych ustaleń GPR na środowisko. Natomiast wnioski wyrażone w powyższych dokumentach wskazały, że oceniane dokumenty odzwierciedlają zapisy krajowych i unijnych aktów prawnych, umów międzynarodowych oraz dokumentów strategicznych odnoszących się do ochrony środowiska. Wykazano w nich także, że cele przyjęte w programach i strategiach w większości pozytywnie lub obojętnie oddziałują na poszczególne komponenty środowiska. Analizowany projekt GPR pozostaje zgodny z dokumentami strategicznymi wyższego szczebla, zatem można postawić wniosek, że również ustalenia prognoz oddziaływania na środowisko będą do siebie zbliżone.

V. ANALIZA UWARUNKOWAŃ ŚRODOWISKOWYCH

W niniejszym rozdziale wagę położono na zagadnienia mające związek z dokumentem będącym przedmiotem strategicznej OOS. Uwzględniono również zagadnienia adaptacji do zmian klimatycznych. Opis uwarunkowań środowiskowych został oparty przede wszystkim na treści obowiązującego programu ochrony środowiska oraz studium uwarunkowań i kierunków zagospodarowania przestrzennego.

V.1. POŁOŻENIE I CHARAKTERYSTYKA GEOGRAFICZNA

Gmina Raszyn położona jest w centralnej części województwa mazowieckiego, na zachód od Warszawy, we wschodniej części powiatu pruszkowskiego i jest jedną z 6 gmin powiatu. Sieć osadniczą gminy tworzą miejscowość Raszyn i 18 miejscowości wiejskich. Gmina zajmuje obszar o powierzchni 43,91 km². Większa część jej obszaru znajduje się w zurbanizowanej części aglomeracji warszawskiej – w otoczeniu lotniska Okęcie. Usytuowana jest ona wzdłuż magistrali drogowej Warszawa – Kraków – Katowice – Wrocław.

Według regionalizacji fizycznogeograficznej Kondrackiego J. („Geografia regionalna Polski”, Warszawa 2001), analizowany obszar położony jest w prowincji Niż Środkowoeuropejski, podprowincji Niziny Środkowopolskie, makroregionie Nizina Środkowomazowiecka, w obrębie mezoregionu Równiny Warszawskiej.

Obszar Gminy Raszyn położony jest na pograniczu Wysoczyzny Wareckiej, wznoszącej się do wysokości 120,0 m n.p.m. i Doliny Wisły. W granicach gminy można wyodrębnić w rzeźbie terenu zarówno formy pochodzenia lodowcowego, wodnolodowcowego, formy utworzone w strefie martwego lodu, jak też formy pochodzenia rzeczno-

V.2. ZAGOSPODAROWANIE I UŻYTKOWANIE TERENU

Gmina posiada typowo rolniczy charakter. W strukturze użytkowania gruntów przeważają użytki rolne (w tym grunty pod stawami), które łącznie zajmują około 2 851 ha (ok. 65 % powierzchni gminy). Gmina charakteryzuje się bardzo dobrymi i dobrymi glebami, które warunkują lokowanie produkcji rolniczej. Lasy i grunty leśne zajmują powierzchnię 666 ha, co stanowi 15 % powierzchni gminy, a tereny pod wodami zajmują 16 ha, czyli 0,4 %. Pozostałą część stanowią tereny osiedlowe (17,6 %) o powierzchni 771 ha oraz nieużytki (2 %) zajmujące 86 ha.

V.3. CHARAKTERYSTYKA INFRASTRUKTURALNA I GOSPODARCZA

Liczba ludności zamieszkująca gminę Raszyn wynosiła 20 805 osób według stanu na koniec roku 2014 r. Najbardziej rozwiniętym rodzajem działalności gospodarczej jest handel hurtowy i detaliczny oraz działalność usługowa. Odnotowuje się wzrost liczby podmiotów

gospodarczych i spadek rozwoju gospodarki rolnej. Korzystne położenie gminy w sąsiedztwie Warszawy oraz niskie ceny gruntów w porównaniu do stolicy powodują, że jest ona atrakcyjnym miejscem pod inwestycje. Wzrost osiągają funkcje gospodarcze związane z działalnością firm usługowych, spedycyjnych, logistycznych oraz zakładów drobnej wytwórczości, rzemiosła oraz handlu.

Najbardziej rozpowszechnioną formą użytkowania gruntów na terenie gminy jest ich rolnicze wykorzystanie. Użytki rolne zajmują około 65 % powierzchni analizowanej jednostki. W gminie dominuje rolnictwo indywidualne.

Gmina Raszyn posiada duże możliwości rozwoju turystyki. O potencjale w tej dziedzinie przesądają: dogodne położenie komunikacyjne – w widełkach dróg krajowych nr 7 i nr 8, bliskość Warszawy, występowanie dużych kompleksów leśnych i obszarów chronionych, rzeka Raszynka i ciekawe obiekty kultury materialnej.

Gminna sieć wodociągowa obejmuje wszystkie miejscowości gminy, z brakami w miejscowościach Podolszyn Nowy, Laszczki, Sękocin Stary, Janki, Słomin oraz częściowo Falenty Duże. Część Gminy jest zaopatrywana w wodę również z wodociągu warszawskiego.

Sieć kanalizacji sanitarnej w gminie pozostaje w stanie znacznej nierównowagi. Częściowo skanalizowane są najbardziej zurbanizowane miejscowości, czyli Raszyn, Rybie, Dawidy, Falenty, Falenty Nowe. Natomiast w miejscowościach takich jak: Dawidy Bankowe, Łady, Janki, Sękocin Nowy, Sękocin Stary, Sękocin Las, Puchały, Wypędy konieczna jest rozbudowa sieci, w celu zapewnienia właściwego odbioru ścieków komunalnych. Tereny wiejskie w zasadzie nie posiadają zorganizowanych systemów zbierania wód opadowych. Niewielkie fragmenty kanalizacji deszczowej istnieją na niektórych głównych drogach. Na terenie gminy Raszyn funkcjonuje gminna oczyszczalnia ścieków w Falentach o średniej przepustowości 4 500 m³/dobę.

Teren Gminy Raszyn jest zasilany gazem poprzez gazociągi wysokiego ciśnienia. Na terenach, gdzie gaz przewodowy nie jest dostępny, mieszkańcy gminy korzystają z gazu gromadzonego w butlach i zbiornikach przydomowych. Na terenie gminy nie funkcjonuje system zbiorowego zaopatrzenia mieszkańców w ciepło. Gmina zaopatrywana jest w energię elektryczną ze stacji elektroenergetycznej 110/15 kV w Sękocinie Nowym. Stacja Sękocin Nowy jest przyłączona do dwutorowej linii napowietrznej 110 kV Mory - Piaseczno. Przez teren gminy tranzytem przechodzi też linia elektroenergetyczna najwyższych napięć 220 kV Mory - Kozienice.

V.4. ZABYTKI I DOBRA KULTURY

Na terenie gminy zlokalizowane są obiekty dziedzictwa kulturowego m.in. pałac oraz kościół p.w. św. Szczepana Męczennika w Raszynie. Część z nich wpisana jest do rejestru zabytków, zaś najważniejsze to:

- zespół przestrzenny związany z bitwą pod Raszynem,
- zespół pałacowo – parkowy w Falentach,
- zespół urbanistyczny centrum Raszyna z budynkiem Austerii.

V.5. GLEBY I KOPALINY

Według danych Państwowego Instytutu Geologicznego na terenie gminy Raszyn zlokalizowanych jest 7 złóż kopalin. Są to głównie kruszywa - żwiry i pospółki (kruszywo piaszczysto-żwirowe). Na terenie gminy występują również w niewielkie złoża torfu. Jego największe złoża występują na terenie wsi Raszyn oraz Rybie, które są ulokowane w sąsiedztwie rezerwatu przyrody Stawy Raszyńskie. Jest to torf drzewny, drzewo-turzytowy i turzytowy.

Gmina Raszyn jest pokryta w większości glebami IV klasy bonitacyjnej o łącznej powierzchni 1 847 ha. Dodatkowo występują na tym terenie również gleby II (1 ha), III (412 ha) i V klasy (489 ha). Obszar gminy charakteryzuje się znaczną mozaikowością rozmieszczenia klas gleb. Na przestrzeni lat użytkowanie powierzchni zmienia się w gminie, powierzchnia użytków rolnych systematycznie się zmniejsza, natomiast zwiększa się powierzchnia terenów zurbanizowanych.

V.6. WODY POWIERZCHNIOWE

Głównym ciekim wodnym na terenie gminy jest rzeka Raszynka, do której uchodzą rowy oraz strumienie. Około 80% obszaru gminy znajduje się w zlewni Raszynki, jedynie część południowo - zachodnia odprowadza wody bezpośrednio do zlewni Utraty (rejon Sękocina Starego i Słomina). Raszynka stanowi dopływ rzeki Utraty. Jej długość na terenie gminy to 8,72 km. Przebiega ona przez: Łady, Podolszyn Nowy i Jaworową. Sieć hydrologiczną gminy stanowią również ciek o przebiegu sztucznym, wynikającym z zabiegów melioracyjnych. System hydrologiczny uzupełniają sztuczne zbiorniki wodne w dawnych wyrobiskach poeksploatacyjnych w Wypędach, małe jeziora w obniżeniach bezodpływowych i dolinach rzecznych, zespoły stawów hodowlanych w Falentach i w Dawidach Bankowych. Stawy występujące na terenie gminy są cenne zarówno pod względem przyrodniczym, jak i w sensie hodowlanym. Od 1978 r. wraz z gruntami przyległymi tworzą część rezerwatu faunistycznego. Stawy Raszyńskie składają się z 11 stawów hodowlanych.

Analizowany obszar położony jest w dorzeczu Wisły, w regionie wodnym Środkowej Wisły, w obrębie zlewni Bzury i Jednolitej Części Wód Powierzchniowych (JCWP) „Utrata od źródeł do Żbikówki ze Żbikówką” (kod: PLRW200017272834) o statusie „naturalnej części wód”. Analizowana JCWP ma długość 90,2 km; powierzchnia jej zlewni wynosi 237,82 km².

Według obowiązującego Planu gospodarowania wodami na obszarze dorzecza Wisz, obowiązującym celem środowiskowym do uzyskania dla omawianej JCWP jest:

- 1) osiągnięcie dobrego stan wód (dobry stan ekologiczny i dobry stan chemiczny);
- 2) nie pogorszenie stanu JCWP.

Według PGW, osiągnięcie tego celu jest zagrożone, w związku z czym w PGW ustanowiono derogację z art. 4 RDW, uzasadniając to wpływem działalności antropogenicznej na stan JCW, który generuje konieczność przesunięcia w czasie osiągnięcia celów środowiskowych z uwagi na brak rozwiązań technicznych możliwych do zastosowania w celu poprawy stanu JCWP.

Ponadto, niezbędne jest osiągnięcie celu środowiskowego dla obszarów chronionych, jakim jest (zgodnie z art. 38f ust.1 ustawy z dnia 18 lipca 2001 r. – Prawo wodne) „osiągnięcie norm i celów wynikających z przepisów szczególnych na podstawie których te obszary zostały utworzone”. Wynika to z faktu, że w obręb analizowanej JCWP wchodzi następujące obszary ochrony przyrody: Warszawski Obszar Chronionego Krajobrazu oraz rezerwy przyrody: „Stawy Raszyńskie” i „Młochowski łąg”. Niezależnie od tego należy pamiętać, że cały teren Polski ma status „obszaru zagrożonego eutrofizacją ze źródeł komunalnych”.

Główną przyczyną złego stanu wód (w skali zlewni) jest zanieczyszczenie rzek ściekami komunalnymi, spływy powierzchniowe z terenów wykorzystywanych rolniczo i z terenów zurbanizowanych, depozycja zanieczyszczeń z atmosfery, przekształcenia hydromorfologiczne rzeki oraz zaburzenia reżimu hydrologicznego.

V.7. WODY PODZIEMNE

Na analizowanym terenie występują dwa główne poziomy wodonośne: trzeciorzędowy i czwartorzędowy. Warstwa wodonośna zalega na niewielkiej głębokości, w przedziale 2 - 4 m p.p.t., dzięki czemu lustro wód odzwierciedla stopniowo deniwelację terenu. Niższe warstwy występują w dolinach rzecznych oraz zagłębieniach bezodpływowych, natomiast wyższe w rejonach kumulacji piasków, np. w miejscowości Janki. Wody gruntowe znajdujące się w przypowierzchniowych warstwach ziemi i infiltrują w głąb profilu glebowego, należą do wód mocno wrażliwych na powierzchniowe zanieczyszczenia.

Gmina Raszyn jest położona w obrębie Głównego Zbiornika Wód Podziemnych (GWZP) Nr 215A. Zbiornik ten jest zbudowany z utworów trzeciorzędowych i obejmuje centralną część Niecki Mazowieckiej. Jest to zbiornik o ograniczonej eksploatacji z powodu na niską odnawialność zasobów wody.

Obręb łążany jest zlokalizowany w granicach Jednolitej Części Wód Podziemnych (JCWPd) o numerze 65. Stan ilościowy i chemiczny JCWPd nr 65 jest dobry i niezagrożony, w związku z czym celem środowiskowym jest utrzymanie i niepogarszanie dobrego stanu wód podziemnych.

V.8. KLIMAT I JAKOŚĆ POWIETRZA

Warunki klimatyczne gminy Raszyn nie odbiegają od ogólnych warunków panujących w regionie. Średnie roczne temperatury powietrza kształtują się na poziomie 9°C. Okres gospodarczy zaczyna się w drugiej dekadzie marca, okres wegetacyjny (z temperaturami > 5°C) w pierwszej dekadzie kwietnia i trwa średnio 220 dni w ciągu roku. Pokrywa śnieżna utrzymuje się przeciętnie 40 dni w roku.

Spośród wielu zagrożeń wynikających z prognozowanych zmian klimatu, szczególne znaczenie mają powodzie, niedobory wody i susze, a także krótkoterminowe zjawiska: fale upałów i gwałtowne występowanie ekstremalnych zjawisk pogodowych (zwłaszcza nawalne opady deszczu i związane z tym skutki). Zmiany klimatu sprowadzać się będą do zmiany

sezonowych sum opadów, z jednoczesnym wzrostem sum opadów w zimie i spadkiem – w lecie. Szczególnie niebezpieczne jest prognozowane nasilenie się częstotliwości i gwałtowności występowania zjawisk ekstremalnych i w konsekwencji ich niekorzystnych skutków. Wyniki analizy scenariuszy klimatycznych wskazują m.in. na następujące tendencje:

- wyraźna tendencja wzrostowa średniej temperatury, co już bywa odzwierciedlone w innych wskaźnikach, np. wyraźna jest tendencja wydłużenia termicznego okresu wegetacyjnego, maleje liczba dni z temperaturą minimalną mniejszą od 0°C, a rośnie liczba dni z temperaturą maksymalną wyższą od 25°C; zmniejsza się okres zalegania śniegu;
- tendencje dot. opadów wskazują na zwiększenie opadów jesiennych, zimowych i wiosennych oraz zmniejszenie sumy opadów letnich, przy czym zmianom wartości średnich będą towarzyszyły zmiany częstości występowania zjawisk ekstremalnych prawdopodobnie o większym natężeniu.

W odniesieniu do jakości powietrza atmosferycznego należy zauważyć, że Wojewódzki Inspektorat Ochrony Środowiska corocznie dokonuje oceny zanieczyszczenia powietrza dwutlenkiem siarki, dwutlenkiem azotu, tlenkiem węgla, benzenem i ozonem oraz pyłem zawieszonym PM10, PM2,5 i zanieczyszczeniami oznaczanymi w pyłe PM10: ołowiem, arsenem, kadmem, niklem i benzo(a)pirenem. Oceny te dokonywane są w odniesieniu do obszarów kraju zwanych strefami. Dane za 2015 r. odnoszące się do strefy obejmującej Raszyn wskazują na klasę C (najniższą) dla takich zanieczyszczeń, jak pył PM10, pył PM2,5, ozon, arsen i benzo(a)piren.

W odniesieniu do uwarunkowań lokalnych należy wskazać na problem związany z niską emisją z indywidualnych źródeł grzewczych, pyleniem spod kół pojazdów oraz emisją zanieczyszczeń z pojazdów. Okresowe znaczenie mają także działania generujące emisję pyłów z pól uprawnych.

V.9. UWARUNKOWANIA AKUSTYCZNE

Zagrożenie hałasem i wibracjami charakteryzuje się mnogością źródeł i powszechnością występowania. Najbardziej uciążliwymi emitarami hałasu i wibracji, mającymi zasadniczy wpływ na klimat akustyczny środowiska, są: trasy komunikacyjne (pojazdy samochodowe, motocykle, ciągniki), zakłady przemysłowa, place budowy oraz centra handlowe.

Głównym źródłem hałasu w gminie jest ruch pojazdów na drogach. Duże znaczenie ma również fakt, że obszar gminy przylega od północy do terenu międzynarodowego portu lotniczego im. F. Chopina.

V.10. UWARUNKOWANIA PRZYRODNICZE

Część obszaru gminy obejmująca dolinę rzeki Raszynki ze Stawami Raszyńskimi i poprzez Lasy Sękocińsko - Chojnowskie (lasy ochronne) stanowi ogniwo korytarza ekologicznego objętego ochroną - Warszawski Obszar Chronionego Krajobrazu. Korytarz ten jest elementem ciągu ponadlokalnego (wchodzącego w skład podsystemu zasilania i odnowy przyrody aglomeracji warszawskiej) łączącego Kampinoski Park Narodowy z Chojnowskim Parkiem Krajobrazowym.

Na terenie gminy wyróżniają się walory przyrodnicze w obrębie rezerwatu „Stawy Raszyńskie”. Większość jego powierzchni stanowią ogroblowane stawy rybne, a pozostałą część zajmują małe kompleksy lasów olszowych. Rezerwat położony jest w części zlewni rzeki Raszynki, we wsi Falenty i zajmuje powierzchnię 110 ha, w tym pod wodą znajduje się 94,16 ha. Ochroną w formie rezerwatu objęto 11 stawów hodowlanych, wyspy na stawach, groble stawowe i grunty bezpośrednio przyległe. Na tym obszarze występuje roślinność szuwarowa porastająca obrzeża stawów, liczne wyspy porośnięte krzewami, turzycami i trawami oraz łęgowe drzewostany, które stwarzają dogodne warunki bytowania licznym gatunkom ptaków, ssaków, gadów i płazów. Ze względu na bardzo dużą różnorodność siedlisk, rezerwat jest ostoją dla ptaków wodno – błotnych i ptaków lądowych. Pomimo sąsiedztwa aglomeracji warszawskiej i narastającej ingerencji człowieka w środowisko przyrodnicze, obserwuje się tu około 130 gatunków ptaków. W płytszych częściach stawów rozwijają się rośliny naczyniowe. Na terenie rezerwatu występują stare i cenne drzewa uznane za pomniki przyrody. Część rezerwatu stanowią małe kompleksy lasów olszowych oraz niewielkie obszary porośnięte drzewostanem typowym dla łęgów. Celem środowiskowym dla rezerwatu przyrody jest zachowanie biotopu ptaków wodno-błotnych łęgowych i przelotnych, co wymaga utrzymania stawów, w tym grobli stawowych i doprowadzalników, a także zapobieżenia nadmiernemu zarośnięciu roślinnością.

Cennymi kompleksami roślinnymi w gminie Raszyn są lasy oraz zadrzewienia. Gmina Raszyn jest pokryta 613,15 ha lasów.

Do najistotniejszych zagrożeń dla szaty roślinnej na terenie gminy można zaliczyć: procesy sukcesyjne, obniżanie poziomu wód gruntowych, zaniechanie ekstensywnego użytkowania łąk, zwiększanie powierzchni pól uprawnych i obszarów zabudowy. W następstwie tych zagrożeń możliwe jest ustępowanie gatunków wrażliwych oraz niekorzystne zmiany w ekosystemach. Zagrożenie stwarzają także szlaki komunikacyjne, mogące stanowić przyczynę śmierci szczególnie w okresie godowym, kiedy migracje osobników są wzmożone. Najistotniejszym czynnikiem wpływającym na warunki bytowania ptaków jest ograniczanie areałów dogodnych dla nich miejsc łęgowych i żerowiskowych, a także nadmierne stosowanie środków chemicznych. Dotyczy to przede wszystkim dziuplaków, dzierzb, gatunków związanych z siedliskami leśnymi i ekstensywnie użytkowanych łąk.

VI. ISTNIEJĄCE PROBLEMY OCHRONY ŚRODOWISKA ISTOTNE Z PUNKTU WIDZENIA PROJEKTOWANEGO DOKUMENTU

VI.1. PROBLEMY SYSTEMOWE

Problemy polityki ochrony środowiska związane są nie tylko z faktycznymi zmianami w środowisku, lecz także z zarządzaniem ochroną środowiska. Zdaniem wykonawcy niniejszej prognozy, za najbardziej dotkliwe problemy w skali kraju w tym zakresie można uznać:

- 1) rozproszony system kompetencji organów administracji w dziedzinie ochrony środowiska i gospodarki wodnej;
- 2) nadanie niskiego priorytetu aspektom ochrony środowiska i traktowanie ich jedynie jako niezbędnego kosztu rozwoju gospodarczego;
- 3) brak uwzględniania usług ekosystemowych (tj. funkcji i korzyści czerpanych z ekosystemów, np. naturalna retencja, rekreacja, kontrola erozji gleby, regulacja klimatu, woda i żywność, składniki farmaceutyczne) przy opracowywaniu planów oraz projektowaniu i funkcjonowaniu przedsięwzięć;
- 4) brak faktycznej integracji polityki rozwoju i planowania przestrzennego z działaniami na rzecz ochrony środowiska.

Wyszczególnione powyżej problemy nie są przypisane indywidualnie do konkretnego sektora działalności, regionu lub miejsca, tym bardziej nie dotyczą pojedynczych instytucji.

VI.2. GŁÓWNE WYZWANIA OCHRONY ŚRODOWISKA W REJONIE ŁĄŻAN

Mając na uwadze diagnozę przedstawioną w rozdziale V niniejszej prognozy, można wskazać na następujące główne aspekty środowiskowe mające znaczenie dla ocenianego GPR:

1. Znaczna emisja pyłu, hałasu i zanieczyszczeń gazowych wskutek intensywnego ruchu pojazdów (w odniesieniu do hałasu – źródłem oddziaływania są także samoloty korzystające z pobliskiego lotniska).
2. Niedostatecznie rozwinięty system kanalizacji sanitarnej i deszczowej, a także ryzyko niewłaściwej eksploatacji istniejących zbiorników do gromadzenia nieczystości ciekłych.
3. Duża podatność wód podziemnych na zanieczyszczenie z powierzchni terenu z uwagi na brak dostatecznej izolacji naturalnej.
4. Wykorzystywanie w źródłach grzewczych paliw o niskiej jakości oraz odpadów.
5. Postępująca utrata dogodnych warunków siedliskowych dla roślin i zwierząt, utrata naturalnych walorów retencyjnych.
6. Niewystarczający stopień estetyki przestrzeni publicznej, która wymaga rewitalizacji i uporządkowania.
7. Niski stopień wykorzystania odnawialnych źródeł energii.

VII. ANALIZA I OCENA ZNACZĄCYCH ODDZIAŁYWAŃ NA ŚRODOWISKO

Głównym celem sporządzenia prognozy oddziaływania na środowisko jest odniesienie ustaleń ocenianego dokumentu do polityki ochrony środowiska oraz zasad zrównoważonego rozwoju, a także – o ile jest to możliwe – do ryzyka wystąpienia bezpośrednich oddziaływań na środowisko. Co do zasady prognoza nie jest dokumentem odnoszącym się szczegółowo do indywidualnej oceny poszczególnych przedsięwzięć i zamierzeń planistyczno-inwestycyjnych; może ona jedynie w zgeneralizowany i uogólniony sposób rozważać korzyści i zagrożenia wynikające z realizacji dokumentu strategicznego bądź odstąpienia od tejże realizacji. Miejscem na szczegółową analizę są generalnie postępowania administracyjne dotyczące poszczególnych przedsięwzięć. W tym kontekście przedstawiono ocenę oddziaływania GPR w odniesieniu do poszczególnych komponentów środowiska (mających znaczenie dla ocenianego dokumentu, tj. objętych potencjalnym oddziaływaniem skutków wejścia w życie GPR). Należy pamiętać, że poziom szczegółowości prognozy oddziaływania na środowisko jest adekwatny do poziomu szczegółowości ocenianego dokumentu.

Charakter prawny GPR powoduje, że co do zasady środowiskowe skutki jego realizacji będą miały charakter długoterminowy. Oddziaływania te będą się kumulowały z oddziaływaniami będącymi skutkiem wdrażania innych dokumentów strategicznych, np. rozporządzeń w sprawie warunków korzystania z wód (regionu wodnego i zlewni), programu wodno-środowiskowego kraju, planów ochrony i planów zadań ochronnych dla obszarowych form ochrony przyrody (i innych dokumentów określających zasady ochrony przyrody na tych obszarach), oraz innych planów, programów i przepisów mających znaczenie dla ochrony środowiska. Oznacza to, że brak uwzględnienia jakiegoś aspektu w GPR nie oznacza, że aspekt ten jest całkowicie pomijany w polityce ochrony środowiska na danym terenie.

Przedstawiona w dalszej części rozdziału analiza w zakresie oddziaływania na środowisko bazuje na założeniu, że stosowanie zapisów GPR będzie się odbywać równoległe do wdrażania ustaleń ww. dokumentów strategicznych i aktów prawnych. Ich powiązanie oraz równoległe i równorzędne stosowanie pozwoli na zachowanie wysokiego poziomu ochrony środowiska i gospodarki wodnej.

Analizując przewidywane oddziaływania związane z wdrażaniem ustaleń GPR warto zaznaczyć, że ostatecznie kwestia oddziaływań środowiskowych będzie rozstrzygana na etapie praktycznego zastosowania przepisów o budownictwie, ochronie środowiska i gospodarce wodnej.

Należy również podkreślić, że oceniany dokument wpisuje się w ustalenia już obowiązujących dokumentów planistycznych (np. studium uwarunkowań i kierunków zagospodarowania przestrzennego), które były poddane procedurze strategicznej oceny oddziaływania na środowisko.

VII.1. OCENA OGÓLNA

Przedstawiając oddziaływanie przedsięwzięć zapisanych w GPR na środowisko, należy zwrócić uwagę na następujące aspekty:

1. Zasadniczym uwarunkowaniem jest to, że przedsięwzięcia wynikające z GPR nie są związane ze znaczącą ingerencją w środowisko naturalne. Przewidywane działania będą realizowane na terenie zurbanizowanym, uzbrojonym w typową infrastrukturę komunalną, na którym prowadzenie prac budowlanych i remontowych jest typowym i powszechnym działaniem. Omawiane zadania nie są związane ze zmianą sposobu zagospodarowania terenu i nie wpłyną na zmianę sposobu oddziaływania miasta na środowisko. Poprawi się natomiast jakość krajobrazu, jakość środowiska w ujęciu środowiskowych dóbr kulturowych i materialnych oraz jakość warunków życia mieszkańców.
2. Każde z przedsięwzięć infrastrukturalnych charakteryzuje się małą powierzchnią zajmowanego terenu, a wszelkie ich oddziaływania na środowisko (możliwe do racjonalnego prognozowania) będą związane z etapem realizacji i będą miały charakter miejscowy, krótkoterminowy i odwracalny. Nie przewiduje się żadnych negatywnych oddziaływań średnio- lub długoterminowych.
3. Zasięg fizycznego oddziaływania przedsięwzięć będzie występował w zasadzie tylko w miejscu ich funkcjonowania.
4. Realizacja przedsięwzięć inwestycyjnych nie będzie wiązała się z koniecznością zabudowania obiektami kubaturowymi nowych powierzchni terenu. Wykorzystywanie zasobów naturalnych będzie więc powiązane jedynie z poborem wody do celów socjalnych i technologicznych, poborem energii cieplnej i elektrycznej.
5. Oddziaływania środowiskowe będą miały charakter typowy dla prac budowlanych i remontowych. Wiążą się one przede wszystkim z:
 - 1) emisją hałasu wskutek pracy maszyn oraz ruchu pojazdów (dowóz zaopatrzenia, dojazd pracowników, itp.),
 - 2) emisją zanieczyszczeń pyłowych (pylenie spod kół pojazdów, wywiewanie cząstek stałych z pryzm materiałów sypkich, itp.).

Należy podkreślić niewielką wielkość analizowanych przedsięwzięć inwestycyjnych oraz dość ograniczony zakres prac przewidzianych do realizacji – a te aspekty mają kluczowe znaczenie dla prognoz o lokalnym, niewielkim i krótkoterminowym oddziaływaniu, które zasadniczo ograniczy się do granic miejsca realizacji przedsięwzięcia.

6. Przed rozpoczęciem realizacji zadań związanych z ingerencją w drzewa, piwnice, poddasza i elewacje zostanie przeprowadzony przegląd ornitologiczny i chiropterologiczny, którego zadaniem będzie identyfikacja siedlisk ptaków i nietoperzy w obrębie planowanych działań. W przypadku stwierdzenia obecności tych siedlisk, podjęte zostaną stosowne działania zabezpieczające poprzedzone spełnieniem wymagań prawnych w zakresie odstępstw od zakazów dotyczących ochrony gatunkowej.
7. Na etapie realizacji przedsięwzięcia będą wytwarzane ścieki bytowe (w ilości zależnej od ilości pracowników prowadzących prace budowlane). Ścieki te będą odprowadzane

- poprzez miejską sieć kanalizacji sanitarnej do oczyszczalni ścieków – pośrednio (przy zastosowaniu przenośnych kabin sanitarnych) lub bezpośrednio (przy podłączeniu sanitariatów do kanalizacji). Ścieki bytowe nie będą odprowadzane bezpośrednio do środowiska.
8. Wody opadowe i roztopowe z terenu realizacji inwestycji będą w przeważającej większości ujmowane w system miejskiej kanalizacji deszczowej, zaś ich niewielka pozostała część będzie rozprowadzana po powierzchni terenu. Realizacja przedsięwzięć GPR nie wiąże się z użyciem substancji niebezpiecznych, nie ma zatem ryzyka zanieczyszczenia wód gruntowych lub wód opadowych i roztopowych kierowanych do kanalizacji deszczowej.
 9. Woda do celów technicznych i sanitarnych będzie pobierana z miejskiej sieci wodociągowej.
 10. Fizyczne oddziaływanie przedsięwzięć wynikających z GPR nie będzie się istotnie kumulowało negatywnie z innymi inwestycjami. Możliwy jest oddziaływanie skumulowane o charakterze pozytywnym, które będzie skutkiem wdrażania innych przedsięwzięć prośrodowiskowych, w tym m.in. związanych z realizacją programu gospodarki niskoemisyjnej, programu ochrony powietrza lub programów ochrony środowiska.
 11. Odpowiedni poziom ochrony środowiska zostanie zachowany dzięki zapewnieniu zgodności z obowiązującymi przepisami o ochronie środowiska (ochrona przed hałasem, unikanie i minimalizowanie oddziaływań, ochrona zieleni, ochrona gatunkowa), budownictwie i planowaniu przestrzennym.

Z powyższego zestawienia informacji wynika, że:

- przedsięwzięcie nie korzysta w sposób istotny z zasobów środowiska,
- przedsięwzięcie nie ma możliwości generowania negatywnego oddziaływania na obszary Natura 2000 oraz na korytarze ekologiczne istotne dla funkcjonowania sieci, a także na gatunki i siedliska istotne dla zachowania lub osiągnięcia integralności i spójności sieci Natura 2000,
- przedsięwzięcie jest usytuowane poza obszarami kluczowymi dla ochrony środowiska, w tym poza obszarami o cennych walorach przyrodniczych i poza obszarami mającymi znaczenie dla ochrony obszarów Natura 2000,
- realizacja i funkcjonowanie przedsięwzięcia nie będzie się wiązać z ryzykiem wystąpienia znaczącego negatywnego oddziaływania na środowisko.

VII.2. ODDZIAŁYWANIE NA WODY POWIERZCHNIOWE

Przyjęcie analizowanego dokumentu nie będzie generować negatywnego oddziaływania na środowisko wód powierzchniowych oraz nie będzie kolidować z polityką ochrony wód. W pierwszej kolejności należy zauważyć brak ingerencji w strefy nadwodne, co sprzyja zarówno uwarunkowaniom hydromorfologicznym, jak i zachowaniu ciągłości lokalnych /

miejscowych korytarzy ekologicznych. W kontekście uwarunkowań wynikających z faktu istnienia rezerwatu przyrody „Stawy Raszyńskie” należy podkreślić, że niezależnie od GPR stale obowiązują ustalenia zapisane w zarządzeniach Regionalnego Dyrektora Ochrony Środowiska dotyczących ww. rezerwatu, a także przepisy ustawy o ochronie przyrody. Żaden z zapisów GPR nie koliduje z tymi aktami prawnymi.

Istotnym aspektem jest wprowadzenie do GPR zapisów nawiązujących do ochrony i rozbudowy zieleni niskiej, co ma znaczenie dla retencjonowania wód opadowych i roztopowych, a jednocześnie stanowi realną odpowiedź na wyzwania strategiczne dotyczące uwzględniania usług ekosystemowych i adaptacji do zmian klimatycznych.

Nie stwierdzono ryzyka kolizji ocenianego dokumentu z celami środowiskowymi wynikającymi z dyrektywy 2000/60/WE Parlamentu Europejskiego i Rady z dnia 23 października 2000 r. ustanawiającej ramy wspólnotowego działania w dziedzinie polityki wodnej (tzw. Ramowej Dyrektywy Wodnej). Cele te wskazują m.in. na niepogorszenie się stanu wód powierzchniowych i podziemnych oraz ochronę, poprawę i przywrócenie dobrego stanu wód (art. 4) oraz na promowanie zrównoważonego korzystania z wód opartego na długoterminowej ochronie dostępnych zasobów wodnych (art. 1). Oceniany projekt GPR nie koliduje z tymi celami.

Przedstawione w niniejszym podrozdziale tezy oparte są na założeniu, że na etapie planowania, projektowania, realizowania i funkcjonowania konkretnych przedsięwzięć zostanie zapewniony wysoki stopień dbałości o wymagania ochrony środowiska. Może to być zweryfikowane przede wszystkim na etapie postępowań administracyjnych powiązanych z merytoryczną oceną techniczną konkretnego przedsięwzięcia. Natomiast ustalenia analizowanego GPR z pewnością nie kolidują z koniecznością zachowania odpowiedniego poziomu ochrony wód powierzchniowych.

VII.3. ODDZIAŁYWANIE NA WODY PODZIEMNE

Przyjęcie analizowanego dokumentu nie będzie generować niekorzystnych oddziaływań na środowisko wód podziemnych, ponieważ GPR nie wprowadza ustaleń mogących generować ryzyko oddziaływania na wody podziemne.

Nie stwierdzono ryzyka kolizji ocenianego dokumentu z celami środowiskowymi Ramowej Dyrektywy Wodnej. Cele te wskazują m.in. na niepogorszenie się stanu wód podziemnych, na zapobieganie dopływowi lub ograniczenie dopływu zanieczyszczeń do wód podziemnych oraz na promowanie zrównoważonego korzystania z wód opartego na długoterminowej ochronie dostępnych zasobów wodnych.

W odniesieniu do wód podziemnych aktualne pozostają wyrażone w poprzednim podrozdziale wnioski co do ocenianego projektu GPR dotyczące jego praktycznego wdrażania i monitorowania.

VII.4. GPR A ADAPTACJA DO SKUTKÓW ZMIAN KLIMATYCZNYCH

Ustalenia ocenianego GPR można uznać za adekwatną (jak na tego typu dokument) odpowiedź na wyzwania wynikające z konieczności adaptacji do zmian klimatycznych. Obejmują one bowiem zarówno ochron istniejącej zieleni, jak i wprowadzenie nowych form zieleni niskiej; ma to znaczenie dla zachowania i zwiększenia odporności lokalnego środowiska na ekstremalne zjawiska pogodowe (w tym m.in. poprzez częściowe zagospodarowanie wód opadowych) i zmienne warunki meteorologiczno-klimatyczne.

Realizacja ustaleń GPR nie będzie się wiązała z bezpośrednimi emisjami gazów cieplarnianych, w tym m.in. spowodowanymi budową i funkcjonowaniem przedsięwzięć. Po zrealizowaniu przedsięwzięć poprawią się parametry dot. energochłonności i izolacyjności obiektów budowlanych, co per saldo będzie miało pozytywny wpływ na łagodzenie zmian klimatu. Na etapie realizacji przedsięwzięć inwestycyjnych wystąpią pośrednie emisje gazów cieplarnianych związane z większym zapotrzebowaniem na energię (do celów funkcjonowania urządzeń technicznych niezbędnych do prowadzenia prac budowlanych) oraz spowodowane działaniami towarzyszącymi przez infrastrukturę bezpośrednio związaną z realizacją proponowanego przedsięwzięcia (transport, gospodarowanie odpadami). Z uwagi na niewielką skalę przedsięwzięć bezsprzecznie należy uznać, że wpływ ten będzie znikomy i krótkotrwały, a zapotrzebowanie na energię i paliwa nie będzie duże.

Z uwagi na charakter i skalę projektów, nie oceniono rozmiaru efektów zewnętrznych gazów cieplarnianych i kosztów zewnętrznych węgla. Jest to zgodne z „Poradnikiem przygotowania inwestycji z uwzględnieniem zmian klimatu, ich łagodzenia i przystosowania do tych zmian oraz odporności na klęski żywiołowe” (Ministerstwo Środowiska, 2015), gdzie na str. 178 jest napisano, że „w przypadku przedsięwzięć o nieznaczących emisjach gazów cieplarnianych pełną analizę śladu węglowego można pominąć, pod warunkiem że zostanie to odpowiednio uzasadnione”. Z merytorycznego punktu widzenia jest pewne, że przedsięwzięcia wynikająca z GPR są „przedsięwzięciami o nieznaczących emisjach”, bowiem emisja związana będzie jedynie z krótkim czasem prowadzenia prac budowlanych (używanie sprzętu i maszyn budowlanych).

Projekt GPR bezpośrednio służy realizacji celów środowiskowych w zakresie adaptacji do zmian klimatycznych, gdyż związany jest z odnowieniem i modernizacją obiektów budowlanych, a skutkiem planowanych działań będzie m.in. zmniejszenie energochłonności oraz zwiększenie izolacyjności cieplnej. Tym samym projekt wspiera rozwój gospodarki efektywniej korzystającej z zasobów i bardziej przyjaznej środowisku.

Realizacja przedsięwzięć wynikających z GPR nie wymaga dodatkowych działań służących łagodzeniu i adaptacji do zmian klimatu. Na obszarze objętym programem nie występuje takie ryzyko zagrożenia klęskami i katastrofami naturalnymi, które uzasadniałoby wprowadzenie ponadstandardowych rozwiązań w odniesieniu do przedsięwzięć GPR, zaś każde z nich będzie zaprojektowane w sposób uwzględniający ryzyko związane ze zmianami klimatu i wystąpieniem powodzi. Na etapie projektowania i realizacji przyjęte zostaną odpowiednie, wynikające z obowiązujących norm i przepisów, rozwiązania mające na celu zapewnienie

odporności infrastruktury na zjawiska związane ze zmianami klimatu i powiązane z tym zagrożenia klęskami i katastrofami naturalnymi.

Odnosząc się do publikacji Komisji Europejskiej pn. „Wytyczne dla kierowników projektu: uodpornienie wrażliwych inwestycji na zmianę klimatu” należy stwierdzić, że na etapie trwających prac projektowych brane są pod uwagę czynniki klimatyczne, które wpływają na wrażliwość na klimat oraz ryzyko klimatyczne omawianego projektu, tj. ekstremalne zmiany opadów, w tym opadów śniegu, ekstremalny wzrost temperatury, porywiste, silne wiatry, trąby powietrzne, sadz (oblodzenia). Analiza podatności przedsięwzięć na zmiany klimatu wykazała, że skala ryzyka wystąpienia sytuacji awaryjnych, związanego z ekstremalnymi warunkami atmosferycznymi, jest niewielka, a zidentyfikowane czynniki wpływające na wrażliwość projektu na klimat wykazują umiarkowane prawdopodobieństwo wystąpienia. Technologia wykonania projektu zagwarantuje bezpieczeństwo i wieloletnią trwałość infrastruktury. Parametry materiałów, urządzeń, instalacji zostaną tak dobrane, aby w optymalnym zakresie zapewnić komfort osobom użytkującym budynki, w tym również w sytuacjach anomalii pogodowych. Zastosowane zostaną technologie mało wrażliwe na zmiany klimatu oraz charakteryzujące się większą adaptowalnością do zmian klimatu.

Wzrost częstości występowania takich zjawisk pogodowych, jak intensywne opady, wiatry o dużej sile, a także wzrost temperatury i nasłonecznienia, spadek wilgotności oraz zwiększona częstość przechodzenia temperatury przez próg 0°C (rozmarzanie i zamarzanie) zwiększa tempo niszczenia zewnętrznych okładzin budynków. Materiały pod wpływem czynników klimatycznych są mniej wytrzymałe. Proces adaptacyjny będzie uwzględniał wykorzystania takich materiałów i technologii, których skutkiem będzie wzrost wytrzymałości okładzin budynków i dłuższa żywotność produktów. Uwarunkowania środowiskowe lokalizacji przedsięwzięć oraz ich charakter nie uzasadniają potrzeby wprowadzenia ponadstandardowych rozwiązań technicznych.

Warto zaznaczyć, że aspekty związane z adaptacją do zmian klimatycznych należy brać pod uwagę nie tylko na szczeblu strategicznym; przede wszystkim należy nadać im dużą wagę przy projektowaniu konkretnych działań inwestycyjnych. Chodzi tu m.in. o konieczność ochrony i zwiększania retencji naturalnej (która jest ograniczana np. w wyniku nowej zabudowy związanej z zasklepieniem powierzchni terenu) oraz praktyczne zastosowanie działań infrastrukturalnych związanych z zagospodarowaniem przestrzeni (stawy retencyjne, powierzchnie biologicznie czynne, skrzynki rozsączające, ukształtowanie terenu w sposób spowalniający odpływ wód opadowych, itd.). Przede wszystkim należy zapewnić ochronę istniejących elementów środowiska sprzyjających zachowaniu naturalnej retencji wodnej w środowisku. Ponadto, możliwe jest zastosowanie specjalnych rozwiązań technicznych i nietechnicznych ograniczających nadmierny i sztucznie przyspieszony odpływ wód opadowych. Możliwe są jednak także inne działania, np. o charakterze edukacyjno – finansowym; przykładem takiej inicjatywy jest uchwała Rady Miejskiej Wrocławia z dnia 03.09.2015 r. dotycząca ulg w podatku od nieruchomości dla tych, którzy utworzą na budynku zielony dach lub ogród wertykalny na ścianach budynku.

VII.5. ODDZIAŁYWANIE NA ŚRODOWISKO PRZYRODNICZE

Omawiając oddziaływanie GPR na środowisko przyrodnicze należy podkreślić, że projektu tego dokumentu i wykonanej dla niego prognozy OOŚ nie można analizować w oderwaniu od obowiązujących przepisów o ochronie przyrody. Należy też uwzględnić wynikające z przepisów przypisanie poszczególnych kompetencji do różnych organów administracji; w przypadku ochrony przyrody, kompetencje te przypisane są m.in. regionalnym dyrektorom ochrony środowiska, marszałkom województw, starostom, dyrektorom regionalnych dyrekcji lasów państwowych, radom miast i gmin oraz wójtom, burmistrzom i prezydentom miast i gmin.

W GPR nie zawarto zapisów kolidujących z wymaganiami ochrony przyrody. Oceniany dokument w jakikolwiek sposób nie oddziałuje na obszary ochrony przyrody, nie wpływa też na realizację ustaleń wynikających z planów ochrony, planów zadań ochronnych czy też innych dokumentów dotyczących obszarów objętych prawnymi formami ochrony przyrody.

Przedsięwzięcia inwestycyjne wynikające z GPR nie wiążą się z degradacją funkcji ekosystemów, zmniejszeniem bioróżnorodności oraz utratą, fragmentacją lub izolacją siedlisk. W żaden sposób nie mogą one również oddziaływać na zachowanie powiązań sieci obszarów i obiektów chronionych – gdyż GPR nie zawiera ustaleń mogących choćby potencjalnie generować oddziaływanie tego typu.

Można stwierdzić, że GPR zawiera ustalenia sprzyjające poprawie stanu ochrony przyrody. Chodzi tu w szczególności o takie aspekty, jak: ochrona istniejących zadrzewień, wprowadzanie nowych form zieleni niskiej. Niezależnie od tego, obowiązujące pozostają przepisy mówiące o ochronie pomników ochrony przyrody, o obszarach ochrony przyrody oraz o ochronie gatunkowej obejmującej miejsca występowania chronionych gatunków zwierząt i roślin.

Regionalny Dyrektor Ochrony Środowiska w Warszawie wskazał w piśmie z dnia 25.01.2017 r. (w którym wyrażono opinię o konieczności przeprowadzenia strategicznej OOŚ oraz określono zakres informacji niezbędnych do ujęcia w prognozie) na 2 aspekty istotne z punktu widzenia prawnej ochrony przyrody:

1. Zasięg przestrzenny Poodobszaru I, obejmujący działkę nr 913 (obręb 0014), pokrywa się z rezerwatem przyrody „Stawy Raszyńskie”, a działania rewitalizacyjne dla tego obszaru obejmują m.in. ułatwienie mieszkańcom dostępu do okolic Stawu Raszyńskiego.
2. W związku z zapisami dotyczącymi renowacji i modernizacji kompleksu Austerii oraz zagospodarowania przestrzeni okalającej ten teren może dojść do zniszczenia siedlisk zwierząt; działania renowacyjne i modernizacyjne powinny uwzględniać inwentaryzacje ornitologiczne i hiropterologiczne; zdaniem RDOŚ, projekt GPR „powinien zawierać regulacje wykluczające możliwość podejmowania działań naruszających przepisy odrębne dotyczące ochrony przyrody i w tym zakresie winien być uzupełniony. Taki sposób postępowania pozwoli praktycznie na wyeliminowanie ww. oddziaływań” na chronione gatunki zwierząt.

Odnosząc się do pierwszego z aspektów wskazuje się, że niezależnie od ustaleń GPR wciąż pozostają obowiązujące zasady wynikające z Zarządzenia nr 9 RDOŚ z dnia 15.04.2011 r. w sprawie rezerwatu przyrody „Stawy Raszyńskie”, Zarządzenia nr 11 RDOŚ z dnia 19.05.2011 r. w sprawie wyznaczenia szlaku na terenie rezerwatu przyrody „Stawy Raszyńskie” oraz Zarządzeń RDOŚ w sprawie ustanowienia zadań ochronnych dla rezerwatu przyrody „Stawy Raszyńskie”. W zarządzeniach tych wskazuje się, że nadzór nad ich wykonaniem powierza się Regionalnemu Konserwatorowi Przyrody.

Podkreśla się, że żadne ustalenie GPR nie koliduje z treścią ww. zarządzeń oraz z ustawą o ochronie przyrody; żadne z ustaleń GPR nawet nie zagraża wystąpieniu takiej kolizji. Ponadto, kierując się treścią rozporządzenia Prezesa Rady Ministrów z dnia 20.06.2002 r. w sprawie "Zasad techniki prawodawczej", nie jest dopuszczalne powtarzanie w treści GPR (program rewitalizacji będzie ostatecznie przyjęty uchwałą rady gminy) przepisów zawartych w innych aktach prawnych, np. w ww. zarządzeniach.

Analogiczną uwagę należy skierować również wobec drugiej uwagi dot. ochrony gatunkowej – nie jest możliwe (ani zasadne) wprowadzanie do GPR treści już obowiązujących przepisów. Gdyby zostało to uczynione, to doszłoby do naruszenia „Zasad techniki prawodawczej”, a ponadto wówczas należałoby wprowadzić do GPR także treść innych przepisów, dotyczących np. wymagań technicznych w budownictwie, ruchu drogowego oraz bezpieczeństwa i higieny pracy. Niemniej, wychodząc naprzeciw słusznej trosce o dobro chronionych gatunków i ich siedlisk, w dalszej części prognozy (w rozdziale nr X) wprowadzono stosowne rekomendacje w przedmiotowym zakresie.

VII.6. ODDZIAŁYWANIE NA JAKOŚĆ ŻYCIA I ZDROWIE LUDZI

Ustalenia ocenianego GPR zapewniają wyższy niż dotychczas poziom dbałości o jakość środowiska naturalnego, w tym jakość życia mieszkańców. Wyraża się to w zapisach nawiązujących do adaptacji do zmian klimatycznych (modernizacja istniejącej infrastruktury budowlanej), ułatwienia komunikacji pomiędzy obszarami funkcjonalnymi gminy (ścieżki rowerowe), ochrony walorów krajobrazowych (ochrona zieleni, estetyka krajobrazu) oraz walorów mikroklimatycznych (uwzględnienie powierzchni biologicznie czynnych, zagospodarowanie wód opadowych i roztopowych). Bardzo cennym elementem GPR jest dbałość o umożliwienie lepszego dostępu do terenów spacerowych, dzięki czemu zwiększy się m.in. poziom bezpieczeństwa mieszkańców, a także powstanie szansa na edukacyjne wykorzystanie szlaku na terenie rezerwatu przyrody „Stawy Raszyńskie” (zgodnie z zasadami wskazanymi w zarządzeniach RDOŚ). Każde z przedsięwzięć opisanych w GPR będzie miało pozytywny wpływ na warunki życia ludzi, bowiem uwzględniają one rozwój tzw. „przemysłu czasu wolnego”, który ma znaczenie dla kondycji psychicznej i sprzyja zachowaniu dobrych relacji międzyludzkich. Istotnym pozytywnym aspektem jest również zainicjowanie partycypacji społecznej (do której zresztą już doszło na etapie tworzenia GPR).

VII.7. ODDZIAŁYWANIE NA POWIERZCHNIĘ ZIEMI I ZASOBY NATURALNE

Nie przewiduje się negatywnego oddziaływania na powierzchnię ziemi i zasoby naturalne – GPR nie zawiera bowiem ustaleń mogących generować presję tego typu. Natomiast przewidywana modernizacja budynków będzie uwzględniała współczesne materiały budowlane spełniające aktualne normy i specyfikacje techniczne, co gwarantuje mniejszą (w porównaniu do stanu przeszłego) energochłonność obiektów budowlanych – co ma oczywisty pośredni wpływ na zasoby naturalne.

VII.8. ODDZIAŁYWANIE NA KRAJOBRAZ I DOBRA KULTURY

Analizowany projekt GPR wiele miejsca poświęca zasadom ochrony krajobrazu i dóbr kultury. Dokument wprowadza zapisy mówiące o konieczności uporządkowania reklam, szyldów oraz tablic i nośników reklamowych. Równoległe obowiązują zapisy planów zagospodarowania przestrzennego, które uwzględniają konieczność ochrony drzew i krzewów oraz określają zasady kształtowania zabudowy i wskaźniki zagospodarowania terenu. Wyżej wymienione ustalenia mogą generować jedynie pozytywne oddziaływanie na krajobraz i dobra kultury. Ich należyte uwzględnienie na etapie praktycznego stosowania będzie gwarantowało nie tylko zachowanie, ale i zwiększenie stopnia ochrony istniejących walorów krajobrazowych i aspektów związanych z ochroną zabytków i dóbr kultury.

Oceniany dokument zawiera zapisy, których skutkiem będą pozytywne zmiany w krajobrazie oraz rewitalizację istniejących dóbr kultury. GPR nie przewiduje zmian sposobu zagospodarowania terenu oraz nowych ingerencji w krajobraz, lecz skupia się na poprawie jego jakości, co w zestawieniu z obowiązującymi ustaleniami MPZP pozwoli na prowadzenie skutecznej polityki ochrony krajobrazu i dóbr kultury.

VII.9. ODDZIAŁYWANIE NA POWIETRZE I KLIMAT AKUSTYCZNY

Oceniany GPR nie generuje oddziaływań mających negatywny wpływ na jakość powietrza atmosferycznego oraz na klimat akustyczny. Dokument mówi m.in. o konieczności utworzenia ścieżek rowerowych oraz o ograniczeniu prędkości na trasach tranzytowych, co powinno korzystnie wpłynąć na ww. komponenty środowiska. Ustalenia GPR będą wdrażane równoległe do ustaleń miejscowych planów zagospodarowania przestrzennego, programów ochrony środowiska, programów ochrony powietrza, programów ochrony środowiska przed hałasem oraz programu gospodarki emisyjnej. Jeżeli ustalenia tych dokumentów będą faktycznie realizowane, to można prognozować wystąpienie skumulowanych pozytywnych oddziaływań. Mając na uwadze powyższe można ostatecznie stwierdzić, że nie przewiduje się negatywnych skutków ustaleń GPR w odniesieniu do standardów jakości powietrza atmosferycznego oraz standardów ochrony akustycznej.

VIII. WPŁYW NA ŚRODOWISKO W PRZYPADKU Odstąpienia od realizacji PROJEKTOWANEGO DOKUMENTU

W pierwszej kolejności należy podkreślić, że program rewitalizacji jest jednym ze praktycznych sposobów realizacji gminnej polityki zagospodarowania przestrzennego. Nie ma on jednak tak dużego potencjału prawnego, jak np. miejscowy plan zagospodarowania przestrzennego lub studium uwarunkowań i kierunków zagospodarowania przestrzennego. W praktyce oznacza to m.in., że istnieją duże ograniczenia co do możliwości zawarcia w nim różnorodnych zapisów mających na celu utrzymanie lub wprowadzenie wysokich standardów ochrony środowiska, włączając w to zasady ochrony krajobrazu i zapewnienie warunków do praktycznego wdrażania zasad zrównoważonego rozwoju.

Niemniej, mając na uwadze treść poprzednich rozdziałów można uznać, że przyjęcie GPR będzie stanowiło jeden z ważnych kroków w kierunku wdrażania regionalnej i krajowej polityki ochrony krajobrazu i rozwoju infrastruktury poprawiającej jakość życia mieszkańców. Najbardziej istotnym elementem pozostanie jednak praktyczna realizacja ustaleń GPR, a zatem pozytywna ocena analizowanego dokumentu jest w zasadzie uwarunkowana założeniem, że na etapie indywidualnego planowania, projektowania, realizowania i funkcjonowania konkretnych przedsięwzięć zostanie zachowany wysoki poziom ochrony środowiska uwzględniający zasady wynikające z GPR oraz innych dokumentów strategicznych i aktów prawnych.

Oceniany projekt GPR nie koliduje z polityką ochrony środowiska i zawiera ustalenia o charakterze prośrodowiskowym. Jego stosowanie będzie się odbywało równolegle z wdrażaniem przepisów określających warunki korzystania ze środowiska oraz innych przepisów i dokumentów wspierających zachowanie należytego poziomu jego ochrony.

Odstąpienie od przyjęcia GPR oznaczałoby utratę szansy na wprowadzenie wyższych standardów ochrony krajobrazu i jakości życia mieszkańców, które sprzyjają harmonijnemu rozwojowi uwzględniającemu konieczność wysokiego poziomu ochrony warunków życia i zdrowia mieszkańców Raszyna. Odstąpienie od przyjęcia GPR byłoby także zaprzepaszczeniem szansy na opracowanie dobrego i praktycznego narzędzia do odpowiedniego zarządzania zagospodarowaniem przestrzennym i rewitalizacją. W związku z powyższym, rekomenduje się przyjęcie ocenianego GPR oraz uwzględnienie, w miarę możliwości, rekomendacji dotyczących udoskonalenia zasad wdrażania ocenianego dokumentu.

IX. PROPOZYCJA ROZWIĄZAŃ ALTERNATYWNYCH

Proponowane ustalenia ocenianego GPR same w sobie nie prowadzą do wystąpienia negatywnego oddziaływania na środowisko, co wykazano w poprzednich rozdziałach. Należy też podkreślić, że ta wersja GPR, która została przedstawiona i oceniona w niniejszej prognozie, uwzględnia wyniki uprzednich analizy środowiskowych. Można uznać, że wersją alternatywną są wcześniejsze ustalenia dotyczące rewitalizacji, kiedy jeszcze ustalano zasięg obszaru poddanego rewitalizacji oraz opracowywano i udoskonalano katalog przedsięwzięć mających stanowić wyraz realizacji GPR. Na obecnym etapie można uznać, że wypracowany wariant GPR i wynikających z niego celów strategicznych oraz przedsięwzięć jest wariantem najbardziej zasadnym do realizacji, który rekomenduje się do dalszego wdrażania przy zapewnieniu zgodności z przepisami o ochronie środowiska, ochronie przyrody i o warunkach technicznych w budownictwie. Warto podkreślić, iż najgorszym wariantem byłby wariant polegający na odstąpieniu od opracowania i stosowania analizowanego GPR.

Należy dodać, że możliwości analityczne analizy wariantów alternatywnych są determinowane charakterem i stopniem szczegółowości dokumentu poddawanego ocenie. Ważnym aspektem jest również to, że GPR musi zachować zgodność z ustaleniami dokumentów określających zasady zagospodarowania przestrzennego.

Dyrektywa 2001/42/WE Parlamentu Europejskiego i Rady z dnia 27 czerwca 2001 r. w sprawie oceny wpływu niektórych planów i programów na środowisko wskazuje na potrzebę omawiania „rozsądnych alternatyw” budowanych na podstawie analizy informacji, które mogą być „racjonalnie wymagane” lub wskazania, dlaczego takie alternatywy nie mogły być sformułowane. Obowiązek zidentyfikowania, opisanie i oszacowania rozsądnych rozwiązań alternatywnych musi być odczytywany w kontekście celu dyrektywy, który polega na dopilnowaniu, że potencjalne środowiskowe skutki realizacji planów i programów są uwzględnione podczas przygotowania tych dokumentów, przed ich przyjęciem oraz na etapie ich realizacji. Mając na uwadze powyższe stwierdza się, że oceniana wersja GPR jest wariantem, który w porównaniu do wcześniejszych wersji w najwyższym stopniu uwzględnia cele środowiskowe oraz zasady ochrony środowiska.

X. ŚRODKI ZAPOBIEGAJĄCE ORAZ OGRANICZAJĄCE NEGATYWNE ODDZIAŁYWANIE NA ŚRODOWISKO

Zgodnie z przedstawionymi wcześniej tezami, realizacja ocenianego GPR nie będzie kolidowała z polityką ochrony środowiska, a wręcz będzie wzmocniać jej wdrażanie – bowiem skutkiem należytego wdrożenia GPR będzie poprawa jakości krajobrazu oraz warunków życia ludności. Istnieje jednak możliwość udoskonalenia sposobu wdrażania ustaleń GPR. Warto podkreślić, że korzystny charakter ocenianego dokumentu przyniesie oczekiwane rezultaty jedynie wtedy, gdy jego ustalenia będą prawidłowo stosowane w rzeczywistości.

Wobec powyższego, rekomenduje się uwzględnienie następujących propozycji:

1. Na etapie postępowań administracyjnych związanych z wydaniem pozwoleń na budowę i innych decyzji administracyjnych zezwalających na realizację i funkcjonowanie przedsięwzięć, należy nadać wysoki priorytet kwestiom dotyczącym badania zgodności projektów przedsięwzięć z miejscowym planem zagospodarowania przestrzennego. Analogiczna rekomendacja dotyczy rozpatrywania zgłoszeń budowlanych (dokonywanych w trybie ustawy Prawo budowlane).
2. Na etapie przeglądu aktualności studium i planu miejscowego, który będzie prowadzony w trybie art. 32 ustawy z dnia 27 marca 2003 roku o planowaniu i zagospodarowaniu przestrzennym, należy uwzględnić aktualne dane dot. uwarunkowań środowiskowych, a także doświadczenia będące wynikiem obserwacji praktycznego stosowania ustaleń GPR. Cenne mogą być również ewentualne zgłoszenia dot. konfliktów środowiskowych.

Natomiast w odniesieniu do konkretnych przedsięwzięć infrastrukturalnych, które będą wyrazem realizacji GPR, formułuje się następujące zalecenia:

- 1) w odniesieniu do realizacji działań modernizacyjnych i renowacyjnych w kompleksie Austerii oraz w obrębie przestrzeni okalających ten teren (w tym – w przypadku zaistnienia konieczności przeprowadzenia znaczącej ingerencji w drzewa), należy przeprowadzić przegląd ornitologiczny i chiropterologiczny, którego zadaniem będzie prewencyjna identyfikacja siedlisk ptaków i nietoperzy w obrębie planowanych działań; w przypadku stwierdzenia obecności tych gatunków lub ich siedlisk, należy podjąć stosowne działania zabezpieczające poprzedzone spełnieniem wymagań prawnych w zakresie odstępstw od zakazów dotyczących ochrony gatunkowej;
- 2) w trakcie realizacji robót należy wyodrębnić i zorganizować miejsca na gromadzenie odpadów z zastosowaniem zasad ich selektywnego zbierania; odpady powinny być przekazywane podmiotom posiadającym stosowne uprawnienia do prowadzenia legalnej działalności w zakresie zbierania, odbierania i zagospodarowania odpadów;
- 3) wszelkie prace budowlane powinny być prowadzone wyłącznie w porze dziennej;
- 4) wszystkie wytwarzane ścieki sanitarne należy kierować do miejskiej kanalizacji;
- 5) w przypadku dużego zanieczyszczenia opon pojazdów związanych z realizacją przedsięwzięcia, przed ich wyjazdem na drogi publiczne należy oczyścić koła oraz

- w miarę potrzeby - przeprowadzić dodatkowe czynności wynikające z przepisów o ruchu drogowym;
- 6) należy zachować wysoki reżim środowiskowych uwarunkowań podczas prowadzonych prac budowlanych i remontowych – w sposób ograniczający emisję hałasu oraz emisję zanieczyszczeń do powietrza, zabezpieczający środowisko glebowe i przyrodnicze, z zachowaniem zasady minimalizacji wytwarzanych odpadów;
- 7) prace ziemne w obrębie rzutu korony drzew powinny być wykonywane pod nadzorem dendrologicznym (Inspektor Nadzorów Terenów Zieleni);
- 8) pielęgnacja istniejących drzew i krzewów (a także wszelkie ingerencje mogące potencjalnie stanowić ingerencje w drzewa i krzewy) powinny być wykonywane przez certyfikowanego arborystę;
- 9) drzewa w obrębie miejsca realizacji prac inwestycyjnych powinny być oszalowane w celu wykluczenia uszkodzenia pni, z wykorzystaniem odpowiednich materiałów, np. wysokie odeskowanie z wypełnieniem przestrzeni pomiędzy pniem a deską matami słomianymi, zrolowaną jutą lub potrójną warstwą geowłókniny o przestrzennej strukturze (trójwymiarowa mata przeciwozyjna z siatką zbrojącą); zabezpieczenie będzie sięgało do wysokości dolnych konarów koron drzew, dolna część desek będzie opierać się na podłożu (nie na pniu czy przyporach korzeniowych); mocowanie szalunku nie będzie ingerowało w strukturę drzewa (w korze drzewa nie będą umieszczane gwoździe, kotwy, śruby itp.);
- 10) w celu niedopuszczenia do przesuszenia systemu korzeniowego, wykopy przy drzewach i krzewach powinny być zasypywane w jak najkrótszym czasie;
- 11) w przypadku prowadzenia robót w okresie wegetacyjnym, drzewa po zasypaniu wykopów będą obficie podlane, zaś w przypadku prowadzenia robót w okresie jesienno-zimowego spoczynku drzew, korzenie podczas wykopów będą owinięte jutą lub matami; wykopy w sąsiedztwie drzew nie będą zasypywane ziemią wydobytą z dna wykopu (jest to ziemia pozbawiona próchnicy, nieurodzajna); lecz warstwą kompostu lub ziemi urodzajnej;
- 12) w obrębie korzeni nie należy prowadzić zagęszczania gruntu; ciężki sprzęt nie może manewrować w pobliżu drzew, a tymczasowe drogi do obsługi budowy powinny być wytyczone poza zasięgiem korony i systemu korzeniowego drzew; w obrębie korzeni i koron nie będą magazynowane i składowane materiały ziemne i budowlane;
- 13) składowane materiały budowlane nie powinny być oparte o parkany, budynki, słupy linii napowietrznych itp.; materiały sypkie, takie jak piasek i żwir, powinny być przechowywane w przyzmach z zachowaniem kąta stoku naturalnego tych materiałów; materiały drobnicowe będą układane w stosy o wysokości nie przekraczającej 2 m; materiały workowane będą składowane krzyżowo do wysokości maks. 10 warstw; prefabrykaty będą układane zgodnie z instrukcją producenta.

Ponadto w trakcie realizacji przedsięwzięć należy stosować wszystkie rozwiązania chroniące środowisko, które są wyrazem realizacji obowiązujących przepisów (np. dotyczących ochrony przed hałasem oraz zakazu zakłócania korzystania z nieruchomości

sąsiednich ponad przeciętną miarę), a także zasad dobrej praktyki budowlanej dla inwestycji prowadzonych w obrębie terenów wrażliwych (m.in. realizacja prac wyłącznie w porze dziennej, odpowiednia organizacja placu budowy, wyznaczanie stref ochronnych wokół drzew i krzewów, dobry stan techniczny maszyn, zabezpieczenie przed ingerencją osób postronnych itp.).

Konsekwencją zastosowania powyższych rekomendacji będzie zapewnienie wysokiego poziomu dbałości o ochronę środowiska oraz adaptacji do zmian klimatycznych, a także uczynienie GPR dokumentem bardziej operacyjnym i bardziej adekwatnym do wyzwań związanych z systemem zarządzania środowiskowego. Nie przewiduje się żadnych negatywnych konsekwencji w związku z wdrożeniem powyższych zaleceń.

XI. PROPONOWANE METODY ANALIZY ŚRODOWISKOWYCH SKUTKÓW WDRAŻANIA OCENIANEGO DOKUMENTU

Według art. 10 dyrektywy 2001/42/WE Parlamentu Europejskiego i Rady z dnia 27 czerwca 2001 r. w sprawie oceny wpływu niektórych planów i programów na środowisko, jednym z celów monitorowania wpływu planu lub programu na środowisko jest identyfikacja „nieprzewidzianego niepożądanego wpływu”, co ma zapewnić możliwość „podjęcia odpowiedniego działania naprawczego”.

Wytyczne Komisji Europejskiej dotyczące dyrektywy 2001/42/WE wskazują, że dane zbierane na mocy innego prawodawstwa UE mogą zostać wykorzystane w monitoringu związanym ze strategiczną OOS, o ile są one istotne dla danego planu lub programu oraz jego oddziaływania na środowisko.

Art. 10 dyrektywy 2001/42/WE niekoniecznie wymaga bezpośredniego monitorowania znaczącego wpływu na środowisko. Dyrektywa zezwala także na monitorowanie pośrednie, na przykład poprzez czynniki nacisku lub środki łagodzące. Wytyczne Komisji Europejskiej dotyczące ww. dyrektywy wskazują w pkt 8.5, że „jeśli monitoring może być w zadowalający sposób zintegrowany z regularnym cyklem planowania, to nie ma konieczności podejmowania oddzielnych kroków proceduralnych dotyczących jego wykonywania. Monitoring może być na przykład zbieżny z regularną korektą planu lub programu, w zależności od tego, jakie oddziaływanie jest monitorowane, oraz od długości odstępów między korektami”. W sposób oczywisty ma to przełożenie na cyklicznie opracowywane dokumenty, w tym np. okresowe przeglądy aktualności studium lub planu miejscowego, a także raporty z realizacji gminnych programów ochrony środowiska.

Aspektem mającym wpływ na możliwość analizy środowiskowych skutków wdrażania ocenianego projektu GPR jest ustalenie wynikające z art. 32 ustawy z dnia 27 marca 2003 roku o planowaniu i zagospodarowaniu przestrzennym. Przepis ten mówi, że:

- 1) w celu oceny aktualności studium i planów miejscowych wójt, burmistrz albo prezydent miasta dokonuje analizy zmian w zagospodarowaniu przestrzennym gminy, ocenia postępy w opracowywaniu planów miejscowych,
- 2) wójt, burmistrz albo prezydent miasta przekazuje radzie gminy wyniki ww. analiz co najmniej raz w czasie kadencji rady;
- 3) rada gminy podejmuje uchwałę w sprawie aktualności studium i planów miejscowych, a w przypadku uznania ich za nieaktualne, w całości lub w części, podejmuje działania związane z przystąpieniem do zmiany tych dokumentów planistycznych.

W ramach wskazanej wyżej „oceny aktualności” możliwe jest ujęcie aspektów środowiskowych poprzez dokonanie analizy wpływu obowiązujących ustaleń GPR na środowisko oraz sformułowanie rekomendacji odnoszących się do konieczności lub możliwości korekty lub udoskonalenia planu miejscowego.

Należy również wziąć pod uwagę, że według ustawy z dnia 27 kwietnia 2001 r. - Prawo ochrony środowiska gmina powinna posiadać opracowany program ochrony środowiska, z realizacji którego powinien być cyklicznie sporządzany raport. Gmina Raszyn posiada uchwalony ww. Program i prowadzony jest system monitorowania jego ustaleń. Program ochrony środowiska przedstawia propozycje systemu monitorowania w zakresie ochrony i stanu środowiska naturalnego. Zarówno MPZP, jak i ww. Program będą wdrażane

równocześnie, a ich wzajemne ustalenia powinny być z sobą kompatybilne i powinny wzajemnie na siebie oddziaływać wzmacniająco.

Niezależnie od powyższego należy podkreślić, że oceniany GPR obejmuje system monitorowania skuteczności jego wdrażania. Monitoring ten nie obejmuje aspektów środowiskowych i skupia się głównie na efektach (a dokładnie - na takich aspektach, jak: trafność, efektywność, skuteczność, użyteczność i trwałość) – co wydaje się być wystarczające w świetle istniejących prawnych narzędzi monitorowania, o których była mowa wcześniej.

Wobec powyższego, monitorowanie wdrażania MPZP i Programu będzie wystarczającym narzędziem pokazującym, czy i ew. jak reaguje środowisko na skutki realizacji dokumentów strategicznych (w tym – ocenianego projektu GPR). W przypadku stwierdzenia, że skuteczność Programu ochrony środowiska jest nieodpowiednia, może nastąpić konieczność zaostrożenia zapisów dokumentów strategicznych pod kątem większego uwzględnienia wymagań ochrony środowiska (np. poprzez nadanie im wyjątkowego priorytetu).

Mając na uwadze powyższe, formułuje się następujące rekomendacje w zakresie monitorowania wpływu skutków wdrażania ustaleń GPR na środowisko naturalne:

1. Zgodnie z art. 32 ustawy z dnia 27 marca 2003 roku o planowaniu i zagospodarowaniu przestrzennym, co najmniej raz w trakcie kadencji burmistrza należy przeprowadzić ocenę aktualności studium uwarunkowań zagospodarowania przestrzennego oraz MPZP. W ramach oceny aktualności należy uwzględnić aktualne prognozowane zasięgi terenów zagrożonych wystąpieniem powodzi, aktualny stan prawny oraz ustalenia wynikające z dokumentów strategicznych wyższego szczebla (np. plan zagospodarowania przestrzennego województwa) oraz podejmować adekwatne do nowych uwarunkowań działania dostosowawcze.
2. Zgodnie z ustawą z dnia 27 kwietnia 2001 r. – Prawo ochrony środowiska, co 2 lata należy sporządzić i przedłożyć Radzie Miejskiej raport z wykonania programu ochrony środowiska.
3. Należy prowadzić monitoring wdrażania Planu gospodarki niskoemisyjnej dla gminy Raszyn.
4. Należy prowadzić pozostałe działania i ewidencje wynikające z obowiązujących przepisów prawnych, takich jak w szczególności:
 - 1) prowadzenie ewidencji zbiorników do gromadzenia nieczystości ciekłych oraz przydomowych oczyszczalni ścieków,
 - 2) przyjmowanie od mieszkańców i przekazywanie marszałkowi województwa informacji o wykorzystanych substancjach stwarzających szczególne zagrożenie dla środowiska (m.in. wyroby zawierające azbest),
 - 3) przyjmowanie oraz weryfikowanie zgłoszeń instalacji nie wymagających pozwolenia emisyjnego,
 - 4) wydawanie decyzje nakazujące usunięcie odpadów z miejsc nieprzeznaczonych do ich składowania lub magazynowania,

- 5) nakładanie obowiązku wykonania przez osobę fizyczną czynności zmierzających do ograniczenia negatywnego oddziaływania instalacji lub urządzenia na środowisko,
 - 6) ustanawianie ograniczeń co do czasu funkcjonowania instalacji lub korzystania z urządzeń, z których emitowany hałas może negatywnie oddziaływać na środowisko,
 - 7) wydawanie zezwoleń na usuwanie drzew i krzewów z terenu nieruchomości,
 - 8) występowanie do wojewódzkiego inspektora ochrony środowiska o podjęcie odpowiednich działań będących w jego kompetencji, jeżeli w wyniku kontroli stwierdzono naruszenie przez kontrolowany podmiot przepisów o ochronie środowiska lub występuje uzasadnione podejrzenie, że takie naruszenie mogło nastąpić.
5. Należy aktywnie podejmować działania interwencyjne (zgodnie z ustawowymi kompetencjami) w sytuacji stwierdzenia naruszenia przepisów o ochronie środowiska, gospodarce wodnej i gospodarce odpadami. W tym celu należy nadać wysoki priorytet działaniom prowadzonym przez stosowne komórki Urzędu Gminy oraz monitorować sygnały od mieszkańców, w których zgłaszane są nieprawidłowości i niepokoje związane ze stanem środowiska oraz zagrożeniem zdrowia i życia.

XII. WNIOSKI

Niniejsza prognoza oddziaływania na środowisko jest dokumentem powstałym dla potrzeb strategicznej OOS. Charakter przeprowadzonych w niej analiz jest adekwatny do typu ocenianego dokumentu i pozwala na dokonanie szacunkowej, jakościowej oceny oddziaływań środowiskowych. Za właściwe uznano poszukiwanie odpowiedzi na temat tego, czy dokument będący przedmiotem oceny jest zgodny z polityką zrównoważonego rozwoju i zasadami ochrony środowiska oraz czy jest adekwatny do problemów ochrony środowiska oraz celów środowiskowych wynikających z przepisów i dokumentów strategicznych.

Przeprowadzona w niniejszej prognozie analiza pozwoliła na postawienie następujących wniosków:

1. Wdrożenie ustaleń ocenianego dokumentu nie spowoduje negatywnego oddziaływania na środowisko. Przewiduje się pozytywne oddziaływanie GPR na krajobraz i dobra kultury, na jakość powietrza atmosferycznego oraz na warunki życia ludzi. Realizacja ustaleń GPR będzie realizowana równolegle z wdrażaniem miejscowych planów zagospodarowania przestrzennego oraz dokumentów strategicznych mających znaczenie dla zarządzania ochroną środowiska (program ochrony środowiska, program gospodarki niskoemisyjnej). Przedstawione w GPR działania są wyrazem realizacji polityki ochrony krajobrazu i polityki zapewnienia wysokiej jakości warunków życia, a przy tym pozostają zgodne z polityką ochrony środowiska.
2. Z punktu widzenia ochrony środowiska można uznać, że istnieje potrzeba wdrożenia działań wynikających z GPR, mimo iż nie jest on (bo nie może być, co wynika z uwarunkowań prawnych i systemowych) kompleksową receptą na rozwiązanie problemów środowiskowych.
3. Treść projektu GPR jest adekwatna do problemów ochrony środowiska w zakresie, w jakim jest możliwe ich ujęcie w programie rewitalizacji. Pozytywny charakter oddziaływań będzie się kumulował z dalszym wdrażaniem przepisów o ochronie środowiska, o zagospodarowaniu przestrzennym oraz o warunkach technicznych w budownictwie.
4. Rekomenduje się nadanie dużego znaczenia sposobowi wdrażania GPR oraz ustaleń wynikających z innych dokumentów strategicznych mających znaczenie dla ochrony środowiska.
5. Zdaniem autora niniejszej prognozy, przedstawione powyżej (a także w innych miejscach prognozy) wnioski nie stanowią podstawy do wyrażenia negatywnej opinii na temat GPR, bowiem analizowany dokument nie został w prognozie oceniony negatywnie. Nawet bez zastosowania wypracowanych rekomendacji wciąż aktualna pozostanie ocena na temat tego, że wdrożenie GPR przyniesie pozytywne skutki dla środowiska.

XIII. WYKORZYSTANE MATERIAŁY ŹRÓDŁOWE

1. Bar M., Jendrośka J., Okraśiński K., „Powiązania Ramowej Dyrektywy Wodnej (2000/60/WE) z Dyrektywą w sprawie oceny wpływu niektórych planów i programów na środowisko (2001/42/WE)”, Wrocław, 2013.
2. Carter J., Howe J., The Water Framework Directive and the Strategic Environmental Assessment Directive: Exploring the linkages, [w:] Environmental Impact Assessment Review 26 (2006) 287 – 300.
3. Dane Inspekcji Ochrony Środowiska pozyskane w ramach Państwowego Monitoringu Środowiska.
4. Guidance on Integrating Climate Change and Biodiversity into Strategic Environmental Assessment, Komisja Europejska, 2013.
5. Integrating Ecosystem Services in Strategic Environmental Assessment: A guide for practitioners, United Nations Environment Programme, 2014.
6. Kistowski M., „Wybrane aspekty metodyczne sporządzania strategicznych ocen oddziaływania na środowisko przyrodnicze”, [w:] „Człowiek i Środowisko” 26(3-4)/2002.
7. Kondracki J., Geografia regionalna Polski, Wydawnictwo Naukowe PWN, Warszawa 1998
8. Majewski W., Walczykiewicz T. (red.), „Zrównoważone gospodarowanie wodami oraz infrastrukturą hydrotechniczną w świetle prognozowanych zmian klimatycznych”, Instytut Meteorologii i Gospodarki Wodnej – Państwowy Instytut Badawczy, 2012.
9. Natural Water Retention Measures, Komisja Europejska, 2014.
10. Ocena wpływu zmian klimatu na różnorodność biologiczną oraz wynikające z niej wytyczne dla działań administracji ochrony przyrody do roku 2030, Fundeko, 2012.
11. Opracowanie analizy presji i wpływów zanieczyszczeń antropogenicznych w szczegółowym ujęciu wszystkich kategorii wód dla potrzeb opracowania aktualizacji programów działań i planów gospodarowania wodami, IMGW-PIB, 2013.
12. Plan gospodarowania wodami na obszarze dorzecza Wisły, 2016.
13. Support Policy Development for Integration of Ecosystem Service Assessments into WFD and FD Implementation, Komisja Europejska, 2014.
14. Ustalenie celów środowiskowych dla jednolitych części wód powierzchniowych (JCWP), podziemnych (JCWPd) i obszarów chronionych, Pectore-Eco, 2013.
15. Wdrożenie dyrektywy 2001/42 w sprawie oceny wpływu niektórych planów i programów na środowisko, Komisja Europejska, 2003.
16. Witczak S. (red.) i in., „Mapa wrażliwości wód podziemnych na zanieczyszczenie. Plansza 1: Podatność wód podziemnych pierwszego poziomu wodonośnego na zanieczyszczenia z powierzchni terenu”, Ministerstwo Środowiska, 2011 r.
17. Wytyczne dotyczące najlepszych praktyk w zakresie ograniczania, łagodzenia i kompensowania procesu zasklepienia gleby, Komisja Europejska, 2012 r.
18. Wytyczne dotyczące zasad i zakresu uwzględniania zagadnień ochrony środowiska w programach sektorowych, Rada Ministrów, 2002 r.,
19. Zasady dobrej praktyki prowadzenia inwestycji, Instytut Ochrony Przyrody PAN, 2010 r.

XIV. STRESZCZENIE W JĘZYKU NIESPECJALISTYCZNYM

Wprowadzenie

Przedmiotem niniejszej prognozy oddziaływania na środowisko jest projekt Gminnego Programu Rewitalizacji Gminy Raszyn na lata 2016-2023 – Integracja Społeczna i Terytorialna (dalej: GPR). Prognoza została opracowana dla potrzeb przeprowadzenia strategicznej oceny oddziaływania na środowisko. Została w niej przedstawiona analiza środowiskowych skutków wdrożenia ustaleń GPR.

Informacje o zawartości projektowanego dokumentu

Gminny program rewitalizacji to dokument, który ma na celu wyprowadzenie obszarów zdegradowanych ze stanu kryzysowego, a także stymulowanie rozwoju społeczno-gospodarczego całej gminy. Na podstawie przeprowadzonej diagnozy czynników i zjawisk kryzysowych, na terenie gminy Raszyn wytypowano obszar zdegradowany i obszar rewitalizacji. Działania rewitalizacyjne będą odbywać się na terenie obszaru rewitalizacji, który składa się z części sołectwa Nowe Grocholice i Falenty oraz części osiedli Raszyn I i Raszyn II. Otoczenie głównej arterii komunikacyjnej – Al. Krakowskiej zostanie przeorganizowane w sposób przyjazny dla otoczenia – przyrody i mieszkańców pobliskich domów. Zostanie utworzone unikatowe miejsce integracji społecznej przy Al. Krakowskiej (zagospodarowana zabytkowa Austeria).

Głównym celem realizacji jest poprawa jakości życia i funkcjonowania na obszarze rewitalizacji poprzez ułatwiony dostęp do infrastruktury społecznej umożliwiającej organizację życia społecznego oraz zagospodarowanie przestrzeni publicznej w sposób przyjazny i zachęcający do podejmowania i podtrzymywania więzi społecznych i relacji sąsiedzkich. Praktycznym wyrazem realizacji celów GPR będą podejmowane przedsięwzięcia rewitalizacyjne, w szczególności:

- 1) Funkcjonalny system połączeń podobszarów rewitalizacji (ścieżki pieszo - rowerowe);
- 2) Zagospodarowanie i renowacja zabytkowego kompleksu Austerii na cele społeczne - utworzenie Centrum Integracji Społecznej w Raszynie;
- 3) Poprawa funkcjonalności przestrzennej Al. Krakowskiej;
- 4) Warsztatowa Grupa Wzajemnego Wsparcia dla rodzin z niepełnosprawnościami;
- 5) utworzenie domu spotkań oraz organizacja zajęć aktywizujących lokalną społeczność w Nowych Grocholicach;
- 6) organizacja miejsca usług i zajęć dedykowanych dla młodzieży - Młodzieżowy Klub Inicjatyw Lokalnych;
- 7) Kompleksowe wsparcie rodziny;
- 8) Utworzenie Dziennego Domu Pobytu dla Osób Starszych.

Cele ochrony środowiska ustanowione na szczeblu wspólnotowym, krajowym i regionalnym

W Prognozie dokonano analizy wielu dokumentów strategicznych, w których ustanowione są cele polityki w zakresie ochrony środowiska. Dokumenty te zawierają wiele różnorodnych ustaleń w zakresie ochrony poszczególnych komponentów środowiska. Najważniejsze wynikające z nich cele strategiczne w zakresie ochrony środowiska są następujące:

1. Powstrzymanie utraty różnorodności biologicznej i degradacji funkcji ekosystemu oraz przywrócenie ich w możliwie największym stopniu.
2. Powstrzymanie pogarszania stanu wód oraz osiągnięcie ich dobrego stanu.
3. Utrzymanie oraz poprawa komfortu i jakości życia ludzi.
4. Przeciwdziałanie degradacji gleb.
5. Ograniczanie emisji zanieczyszczeń i poprawa lub utrzymanie poziomów jakości powietrza, nie stanowiących zagrożenia dla zdrowia ludzkiego i środowiska naturalnego.
6. Przeciwdziałanie zmianom klimatu i ograniczanie negatywnych skutków tych zmian, w tym – adaptacja do zmian klimatycznych.
7. Ochrona klimatu akustycznego oraz ograniczanie emisji hałasu.
8. Zrównoważone gospodarowanie zasobami naturalnymi.
9. Ochrona i odbudowa wartości krajobrazowych.
10. Ochrona i ograniczanie negatywnego wpływu na zabytki i dobra materialne.
11. Rozwój gospodarki zasobooszczędnej, niskoemisyjnej i niskoodpadowej.

Analiza zgodności ocenianego dokumentu z polityką ochrony środowiska

W wyniku przeprowadzonej analizy stwierdzono, że projekt GPR przyczynia się do realizacji celów strategicznych dotyczących ochrony środowiska, ochrony krajobrazu i dóbr materialnych, poprawy krajobrazu, ochrony powietrza oraz adaptacji do zmian klimatycznych. Nie zidentyfikowano kolizji pomiędzy strategicznymi ustaleniami polityk środowiskowych a treścią GPR.

Analiza uwarunkowań środowiskowych

Gmina Raszyn położona jest w centralnej części województwa mazowieckiego, na zachód od Warszawy, we wschodniej części powiatu pruszkowskiego. Większa część obszaru Gminy znajduje się w zurbanizowanej części aglomeracji warszawskiej – w otoczeniu lotniska Okęcie. Usytuowana jest ona wzdłuż magistrali drogowej Warszawa – Kraków – Katowice – Wrocław. Liczba ludności zamieszkująca Gminę Raszyn wynosiła 20 805 osób według stanu na koniec roku 2014 r.

Gmina charakteryzuje się bardzo dobrymi i dobrymi glebami, które warunkują lokowanie produkcji rolniczej. Najbardziej rozpowszechnioną formą użytkowania gruntów na terenie gminy jest ich rolnicze wykorzystanie. Użytki rolne zajmują około 65 % powierzchni analizowanej jednostki. W gminie dominuje rolnictwo indywidualne. Najbardziej rozwiniętym

rodzajem działalności gospodarczej jest handel hurtowy i detaliczny oraz działalność usługowa. Gmina posiada duże możliwości rozwoju turystyki.

Najważniejsze zabytki to: zespół przestrzenny związany z bitwą pod Raszynem, zespół pałacowo – parkowy w Falentach, zespół urbanistyczny z budynkiem Austerii.

Około 80% obszaru gminy znajduje się w zlewni rzeki Raszynki, jedynie część południowo - zachodnia odprowadza wody bezpośrednio do zlewni Utraty. Gmina jest położona w obrębie Głównego Zbiornika Wód Podziemnych (GWZP) Nr 215A. Wody gruntowe znajdujące się w przypowierzchniowych warstwach ziemi i infiltrują w głąb profilu glebowego, należą do wód mocno wrażliwych na powierzchniowe zanieczyszczenia.

Warunki klimatyczne gminy Raszyn nie odbiegają od ogólnych warunków panujących w regionie, charakterystycznych dla łagodnego klimatu. Prognozowane zmiany klimatu wskazują na ryzyko częstszego występowania ekstremalnych zjawisk pogodowych.

W odniesieniu do jakości powietrza atmosferycznego należy wskazać na problem związany z niską emisją z indywidualnych źródeł grzewczych, pyleniem spod kół pojazdów oraz emisją zanieczyszczeń z pojazdów. Okresowe znaczenie mają także działania generujące emisję pyłów z pól uprawnych.

Głównym źródłem hałasu w gminie jest ruch pojazdów na drogach. Duże znaczenie ma również fakt, że obszar gminy przylega od północy do terenu międzynarodowego portu lotniczego im. F. Chopina.

Część obszaru gminy stanowi ogniwo korytarza ekologicznego objętego ochroną - Warszawski Obszar Chronionego Krajobrazu. Na terenie gminy wyróżniają się walory przyrodnicze w obrębie rezerwatu „Stawy Raszynskie”. Większość jego powierzchni stanowią ogroblowane stawy rybne, a pozostałą część zajmują małe kompleksy lasów olszowych. Cennymi kompleksami roślinnymi w gminie Raszyn są lasy oraz zadrzewienia. Gmina Raszyn jest pokryta 613,15 ha lasów.

Istniejące problemy ochrony środowiska istotne z punktu widzenia projektowanego dokumentu

1. Znaczna emisja pyłu, hałasu i zanieczyszczeń gazowych wskutek intensywnego ruchu pojazdów (w odniesieniu do hałasu – źródłem oddziaływania są także samoloty korzystające z pobliskiego lotniska).
2. Niedostatecznie rozwinięty system kanalizacji sanitarnej i deszczowej, a także ryzyko niewłaściwej eksploatacji istniejących zbiorników do gromadzenia nieczystości ciekłych.
3. Duża podatność wód podziemnych na zanieczyszczenie z powierzchni terenu z uwagi na brak dostatecznej izolacji naturalnej.
4. Wykorzystywanie w źródłach grzewczych paliw o niskiej jakości oraz odpadów.
5. Postępująca utrata dogodnych warunków siedliskowych dla roślin i zwierząt, utrata naturalnych walorów retencyjnych.
6. Niewystarczający stopień estetyki przestrzeni publicznej, która wymaga rewitalizacji i uporządkowania.
7. Niski stopień wykorzystania odnawialnych źródeł energii.

Analiza i ocena znaczących oddziaływań na środowisko

Charakter prawny GPR powoduje, że co do zasady środowiskowe skutki jego realizacji będą miały charakter długoterminowy. Oddziaływania te będą się kumulowały z oddziaływaniami będącymi skutkiem wdrażania innych dokumentów strategicznych, przedsięwzięcia wynikające z GPR nie są związane ze znaczącą ingerencją w środowisko naturalne. Przewidywane działania będą realizowane na terenie zurbanizowanym, uzbrojonym w typową infrastrukturę komunalną, na którym prowadzenie prac budowlanych i remontowych jest typowym i powszechnym działaniem. Omawiane zadania nie są związane ze zmianą sposobu zagospodarowania terenu i nie wpłyną na zmianę sposobu oddziaływania miasta na środowisko. Poprawi się natomiast jakość krajobrazu, jakość środowiska w ujęciu środowiskowych dóbr kulturowych i materialnych oraz jakość warunków życia mieszkańców. Oddziaływania środowiskowe będą miały charakter typowy dla prac budowlanych i remontowych. Wiążą się one przede wszystkim z emisją hałasu wskutek pracy maszyn oraz ruchu pojazdów (dowóz zaopatrzenia, dojazd pracowników, itp.), a także z emisją zanieczyszczeń pyłowych (pylenie spod kół pojazdów, wywiewanie cząstek stałych z pryzm materiałów sypkich, itp.).

Projekt GPR związany jest z odnowieniem i modernizacją obiektów budowlanych, a skutkiem planowanych działań będzie m.in. zmniejszenie energochłonności oraz zwiększenie izolacyjności cieplnej. Realizacja przedsięwzięć wynikających z GPR nie wymaga dodatkowych działań służących łagodzeniu i adaptacji do zmian klimatu.

W GPR nie zawarto zapisów kolidujących z wymaganiami ochrony przyrody. Przedsięwzięcia inwestycyjne wynikające z GPR nie wiążą się z degradacją funkcji ekosystemów, zmniejszeniem bioróżnorodności oraz utratą, fragmentacją lub izolacją siedlisk. W żaden sposób nie mogą one również oddziaływać na zachowanie powiązań sieci obszarów i obiektów chronionych – gdyż GPR nie zawiera ustaleń mogących choćby potencjalnie generować oddziaływanie tego typu. Oceniany dokument w jakikolwiek sposób nie oddziałuje na obszary ochrony przyrody, nie wpływa też na realizację ustaleń wynikających z planów ochrony, planów zadań ochronnych czy też innych dokumentów dotyczących obszarów objętych prawnymi formami ochrony przyrody.

Ustalenia ocenianego GPR zapewniają wyższy niż dotychczas poziom dbałości o jakość środowiska naturalnego, w tym jakość życia mieszkańców. Wyraża się to w zapisach nawiązujących do adaptacji do zmian klimatycznych (modernizacja istniejącej infrastruktury budowlanej), ułatwienia komunikacji pomiędzy obszarami funkcjonalnymi gminy (ścieżki rowerowe), ochrony walorów krajobrazowych (ochrona zieleni, estetyka krajobrazu) oraz walorów mikroklimatycznych (uwzględnienie powierzchni biologicznie czynnych, zagospodarowanie wód opadowych i roztopowych). Każde z przedsięwzięć opisanych w GPR będzie miało pozytywny wpływ na warunki życia ludzi, bowiem uwzględniają one rozwój tzw. „przemysłu czasu wolnego”, który ma znaczenie dla kondycji psychicznej i sprzyja zachowaniu dobrych relacji międzyludzkich.

Dokument mówi m.in. o konieczności utworzenia ścieżek rowerowych oraz o ograniczeniu prędkości na trasach tranzytowych, co powinno korzystnie wpłynąć na jakość powietrza atmosferycznego oraz na klimat akustyczny.

Oceniany dokument zawiera zapisy, których skutkiem będą pozytywne zmiany w krajobrazie oraz rewitalizację istniejących dóbr kultury. GPR nie przewiduje zmian sposobu zagospodarowania terenu oraz nowych ingerencji w krajobraz, lecz skupia się na poprawie jego jakości, co pozwala na prowadzenie skutecznej polityki ochrony krajobrazu i dóbr kultury.

Wpływ na środowisko w przypadku odstąpienia od realizacji projektowanego dokumentu

Wdrażanie GPR będzie się odbywało równolegle z wdrażaniem przepisów określających warunki korzystania ze środowiska oraz innych przepisów i dokumentów wspierających zachowanie należytego poziomu jego ochrony.

Odstąpienie od przyjęcia GPR oznaczałoby utratę szansy na wprowadzenie wyższych standardów ochrony krajobrazu i jakości życia mieszkańców, które sprzyjają harmonijnemu rozwojowi uwzględniającemu konieczność wysokiego poziomu ochrony warunków życia i zdrowia mieszkańców Raszyna. Odstąpienie od przyjęcia GPR byłoby także zaprzepaszczeniem szansy na opracowanie dobrego i praktycznego narzędzia do odpowiedniego zarządzania zagospodarowaniem przestrzennym i rewitalizacją.

Wnioski i rekomendacje

Przeprowadzona analiza wykluczyła możliwość zaistnienia znaczącego negatywnego oddziaływania ustaleń GPR na środowisko. Przewiduje się pozytywne oddziaływanie GPR na krajobraz i dobra kultury, na jakość powietrza atmosferycznego oraz na warunki życia ludzi. Pozytywny charakter oddziaływań będzie się kumulował z dalszym wdrażaniem dokumentów strategicznych w dziedzinie ochrony środowiska i planowania przestrzennego, a także ze stosowaniem przepisów o ochronie środowiska, o zagospodarowaniu przestrzennym oraz o warunkach technicznych w budownictwie.

Rekomenduje się nadanie dużego znaczenia sposobowi wdrażania GPR oraz ustaleń wynikających z innych dokumentów strategicznych mających znaczenie dla ochrony środowiska. W tym celu należy zachować wysoką dbałość na etapie badania zgodności poszczególnych inwestycji z ustaleniami planów zagospodarowania przestrzennego.

W odniesieniu do realizacji działań modernizacyjnych i renowacyjnych w kompleksie Austerii oraz w obrębie przestrzeni okalających ten teren należy przeprowadzić przegląd ornitologiczny i chiropterologiczny, którego zadaniem będzie prewencyjna identyfikacja siedlisk ptaków i nietoperzy w obrębie planowanych działań. Ponadto, należy zachować katalog dobrych praktyk prośrodowiskowego prowadzenia inwestycji, w tym stosowania zasad ochrony środowiska na etapie planowania, realizowania i funkcjonowania przedsięwzięć infrastrukturalnych.

Mając na uwadze powyższe, udzielono rekomendacji odnośnie do przyjęcia i wdrożenia projektu GPR.

OŚWIADCZENIE AUTORA PROGNOZY

Zgodnie z wymogiem art. 51 ust. 2 pkt 1 lit. f oraz art. 74a ust. 3 ustawy z dnia 3 października 2008 r. o udostępnieniu informacji o środowisku i jego ochronie, udziale społeczeństwa w ochronie środowiska oraz ocenach oddziaływania na środowisko, jako autor prognozy oddziaływania na środowisko projektu „Gminnego Programu Rewitalizacji Gminy Raszyn na lata 2016-2023 – Integracja Społeczna i Terytorialna” oświadczam, iż spełniam wymagania, o których mowa w art. 74 ust. 2 ww. ustawy:

- 1) ukończyłem studia pierwszego stopnia z zakresu nauk przyrodniczych (na kierunku „ochrona środowiska” – Uniwersytet Wrocławski) oraz studia drugiego stopnia z zakresu nauk technicznych (na kierunku „inżynieria środowiska” – Politechnika Wrocławska),
- 2) posiadam 11-letnie doświadczenie pracach w zespołach przygotowujących raporty o oddziaływaniu przedsięwzięcia na środowisko i prognozy oddziaływania na środowisko (brałem udział w przygotowaniu ponad 30 raportów i prognoz).

Jestem świadomy odpowiedzialności karnej za złożenie fałszywego oświadczenia.

Świdnica, 14.02.2017 r.

Krzysztof Okrański