

Program prac konserwatorskich do zagospodarowania terenu Reduty Raszyńskiej.



OPRACOWANIE:

ProScape Architektura Krajobrazu

Ul. Lipowa 43, 05-830 Nadarzyn

AUTORZY:

mgr inż. arch. kraj. Maciej Walczak

inż. arch. Alicja Walczak

1. Lokalizacja

Teren opracowania znajduje się w Raszynie, na działce o numerze 1153/2; 1153/5; 1150/1. Zlokalizowanej między ulicami: Cypriana Godebskiego, Kościelną i Aleją Krakowską.

2. Obiekty

W granicach terenu opracowania znajduje się teren bitwy z 1809 r., będący zabytkiem nieruchomym wpisanym do rejestru zabytków (nr rej.: 1306 z 17.04.1987). Na jego terenie znajduje się:

1. Reduta Raszyńska z szańcem artyleryjskim i kopcem naziemnym.
2. Kapliczka w kształcie kolumny, murowana z XVII-w
3. Figurka Matki Bożej Niepokalanego Poczęcia –jest to figurka w stylu barokowym, z tablicą inskrypcyjną na cokole, postawioną w dwudziestą rocznicę bitwy dla upamiętnienia poległych.
4. Mogiła poległych z kamieniem upamiętniającym bitwę pod Raszynem w 1809r. i walki podczas pierwszej wojny światowej w 1915r.

3. Analiza stanu istniejącego

Podczas wizji lokalnej na terenie Reduty Raszyńskiej stwierdzono szereg form otoczenia oraz form małej architektury oddziałujących niekorzystnie bezpośrednio na wewnątrz kompozycji przestrzennej tego historycznego miejsca.

Przykładowe formy niekorzystnie wpływające na wizerunek i całkowity odbiór przestrzeni przedstawiono na poniższych zdjęciach z terenu.

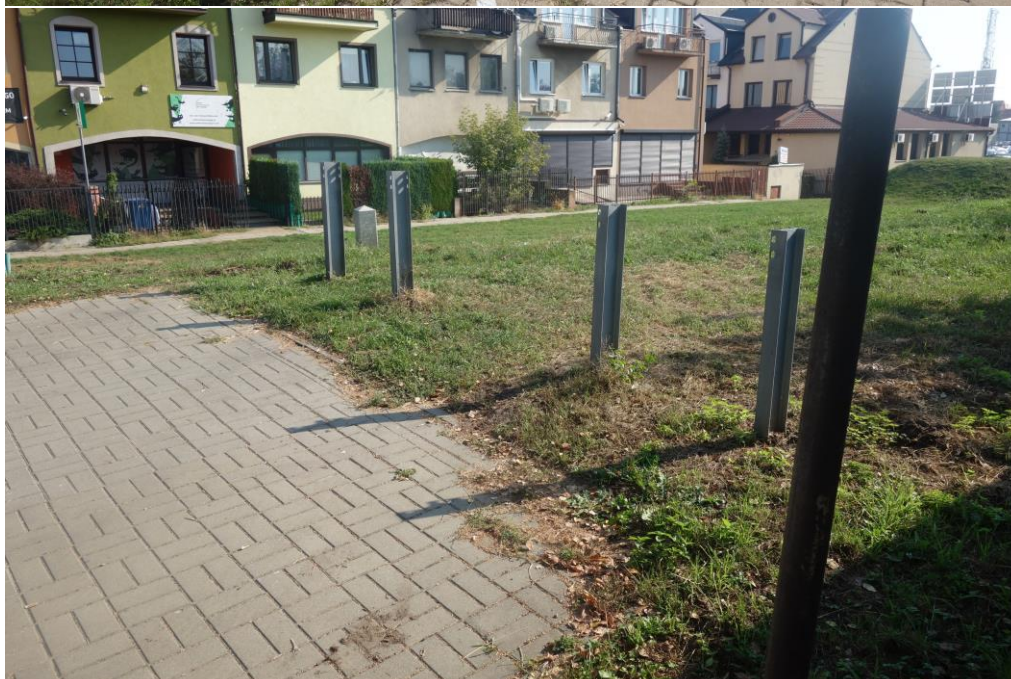
Sąsiadujące z terenem garaże i ogrodzenie z różnych materiałów min. blacha falista.



Parking samochodowy i reklamy.



Kilka typów słupków zabezpieczających



Brak pielęgnacji nawierzchni pieszych doprowadził do całkowitej ich destrukcji.



Brak ścieżek powoduje tworzenie przedeptów.



Niszczenie skarp nasypu poprzez jazdę rowerami, motorowerami.



Brak ogrodzenia lub słupków zabezpieczających prowadzi do rozjeżdżania szanica przez samochody.



Źle posadowione słupy granitowe przechyliły się.



Brak koszy powoduje zaśmiecanie historycznego miejsca.



Miejsce z pamiątkowym kamieniem na Mogile.



Figura Matki Boskiej zdominowana przez jałowce 'Skyrocket'



Zaniedbana przestrzeń wokół kapliczki Godebskiego.





Intensywne użytkowanie powoduje erozję nasypu kopca.



4. Program prac konserwatorskich

Po dokonaniu kwerendy archiwalnej w archiwum WUOZ, NID, PAN oraz przeanalizowaniu danych historycznych, stanu zachowania oraz dokonaniu analizy przestrzennej sformułowano wnioski do programu konserwatorskiego.

Uporządkowanie terenu Reduty Raszyńskiej oraz wzbogacenie w formy infrastruktury ciągów pieszych oraz małą architekturę podniesie jego walory estetyczne a proponowane elementy informacyjne i edukacyjne wzbogacą jego wartość pamiątkową- historyczną i pozwoli mu lepiej spełnić funkcję edukacyjną. Dla obiektów będących elementami zabytkowymi proponuje się następujące działania:

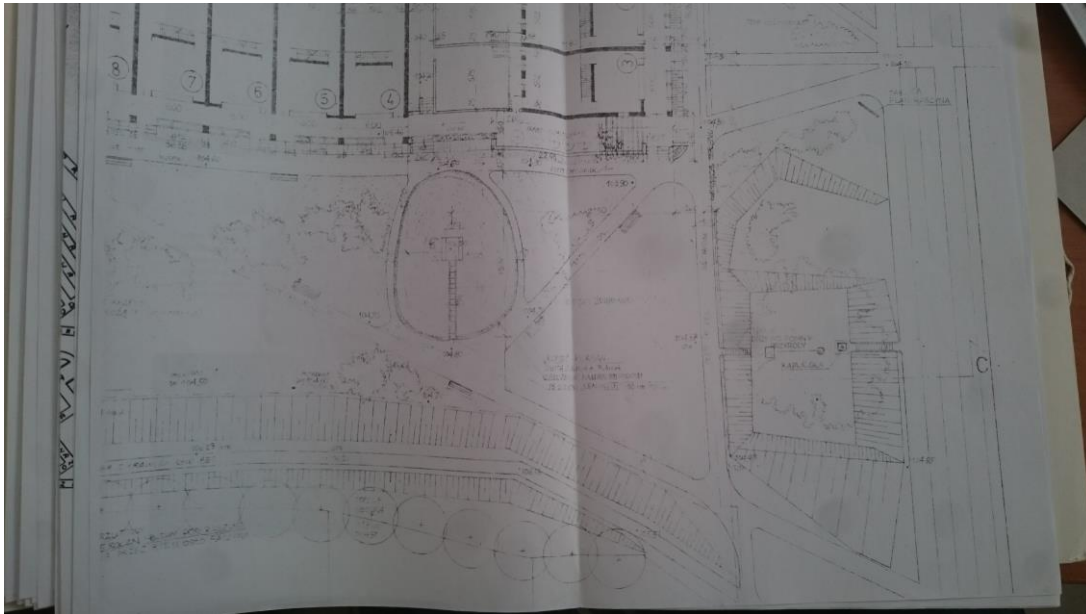
4.1. Reduta Raszyńska z szańcem artyleryjskim i kopcem naziemnym.

Kopiec był punktem obserwacyjnym i miejscem w którym stał porzecz naczelnego dowódcy, księcia Józefa Poniatowskiego. Tutaj także rozmieszczono ciężką artylerię, którą ostrzeliwano nieprzyjaciela.

Powierzchnia obszaru objętego wpisem do rejestru zabytków pokryta jest w większej części trawnikiem, znajduje się tu również ciągi piesze oraz jezdnia z parkingiem od strony północno zachodniej. Na głównej powierzchni trawnika znajduje się ciąg pieszy biegnący z północy na południe i skręcający na wschód oraz ślady ciągu pieszego biegnący wzdłuż szańca na górnej jego powierzchni. Ciągi piesze wyłożone płytami betonowymi i obrzeżone krawężnikiem betonowym. Na terenie zastosowano również wiele elementów małej architektury np. słupki metalowe w kilku rodzajach, poręcze schodów, schody, chodniki. Elementy wyposażenia różnią się od siebie znacząco stylistycznie i materiałowo, co daje wrażenie nieładu przestrzennego. Od strony południowej do terenu opracowania przylegają bezpośrednio zabudowania garażowe z blachy falistej/ trapezowej, parking samochodów oraz wielkoformatowe tablice reklamowe oddziałując bardzo niekorzystnie na odbiór estetyczny tego historycznego miejsca.

W celu uporządkowania przestrzeni Reduty Raszyńskiej proponuje się podjąć następujące zabiegi:

- Zasłonić tereny/ działki od strony południowej poprzez wprowadzenie nasadzenia wysokiego żywopłotu strzyżonego na granicy działki. Proponuje się wprowadzić nasadzenie z grabu pospolitego.
- Zmienić materiał nawierzchni pieszych z płyt betonowych na nawierzchnie mineralną oraz doprojektować spójny system ciągów pieszych np. dookoła kopca.



Plan zagospodarowania terenu z 1984r. według arch. Słupeczańskiego., WUOZ

- Posadzić niski żywopłot wzdłuż ścieżki od strony północnej z irgi błyszczącej.
- Wprowadzić ujednoczone stylizowane niskie ogrodzenie i słupki zabezpieczające wykonane z drewna.
- Na górnej powierzchni szanca wzdłuż ścieżki umieścić kilka tablic informacyjnych i edukacyjnych oraz ławki dobrane stylistycznie do pozostałych elementów małej architektury
- Na kopcu umieścić maszt. Wokół kopca umieścić niską barierkę. Na kopcu można umieścić reflektor podświetlający maszt/ flagę.

Widoczny maszt na kopcu.(Arch.NID)



Fot A.Jabłoński, 1959



Fot. K. Zborski, 1959



Zagospodarowanie terenu z widocznymi słupkami wokół kopca.(Arch. WUOZ)

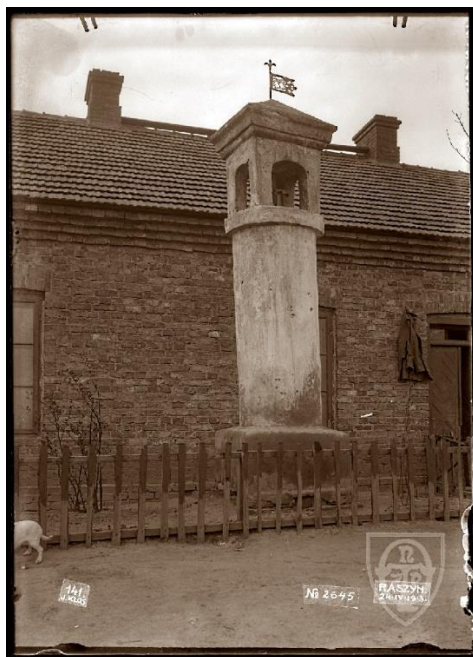
- Istniejące dwa monolityczne granitowe słupy należy przenieść w wyznaczone miejsca oraz odpowiednio je osadzić. Obecnie są posadowione przypadkowo oraz ich pochYLENIE świadczy o braku fundamentów lub płyty.
- Doświetlenie terenu. Proponuje się wprowadzenie kilku punktów oświetlenia dla poprawy bezpieczeństwa i wyeksponowania poszczególnych punktów : podświetlenie masztu, tablic informacyjnych, niskie oświetlenie wzdłuż ciągu pieszego, podświetlenie graba – jedyne drzewa na terenie, podświetlenie kapliczki Godebskiego i figury NMP.
- Powierzchnie trawników należy zrehabilitować.
- W celu uniknięcia późniejszych kolizji należy przesadzić mały dąb który jest samosiewem lub został posadzony dość przypadkowo.
- Pomiedzy figurą NMP a Mogiłą posadzić ok cztery krzewy kaliny aby nadać tło tym formom architektury
- Likwidacja tablic reklamowych z terenu opracowania oraz sąsiadujących
- Należy przyciąć dzikie rośliny wchodzące na ten teren z sąsiedniej działki po stronie południowo-zachodniej.

4.2. XVII-wieczna kapliczka

Kapliczka jest miejscem pamięci Cypriana Godebskiego – pułkownika, dowódcy 8 pułku piechoty, który podczas bitwy został śmiertelnie zraniony i tutaj, przy tej kapliczce, zmarł.

Kapliczka jest otoczona murkiem oporowym zwieńczonym ogrodzeniem metalowym. Ogrodzenie znajduje się w dość dobrym stanie. Wymaga jedynie

odświeżenia. Proponuje się pomalowanie ogrodzenia. Teren wokół kapliczki zarówno wewnątrz ogrodzenia jak i na zewnątrz jest zaniedbany, w całości pokryty jest chwastami. W otoczeniu kapliczki powinien znajdować się Pomnik Przyrody -Topola im. Godebskiego, która została usunięta zgodnie z uchwałą Rady Gminy Raszyn z dnia 30 czerwca 2016 r. . Proponuje się zastąpienie istniejącej roślinności nasadzeniem z roślin okrywowych. Na terenie wewnątrz ogrodzenia dobrze tą funkcję spełni nasadzenie róży okrywowej (np. *Rosa 'Matchpoint'*) oraz dosadzenie w tylnej części krzewów np. Kaliny koralowej lub bzu pospolitego. Na zewnątrz ogrodzenia, w miejscu gdzie rosła topola – pomnik przyrody-proponuje się posadzić drzewo gatunku topola 'Włoska' *Populus nigra 'Italica'* lub mniejszym drzewem np. *Sorbus* sp.aby nie powodować w przyszłości zagrożenia. Pozostałą powierzchnię gruntu obsadzić trzmieliną Fortune'a w odmianie 'Coloratus' (*Euonymus fortunei 'Coloratus'*). Proponowana roślinność podniesie walory estetyczne miejsca oraz zadarniając grunt ułatwi pielęgnację miejsca.

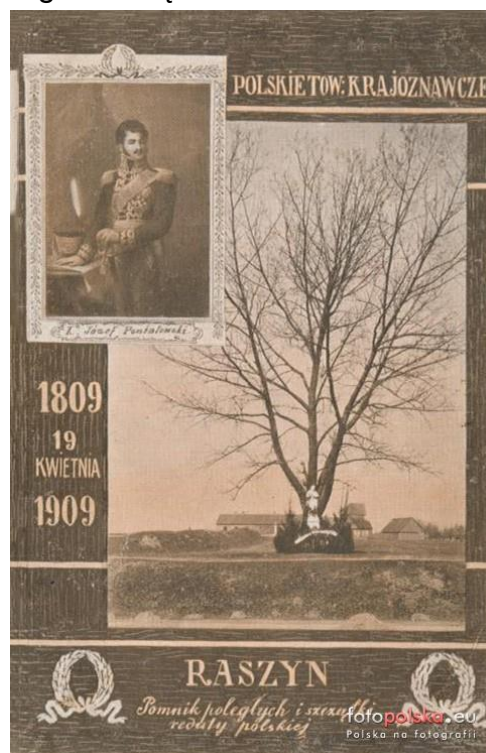


Fot.Arch.PAN

4.3. Figura Matki Boskiej Niepokalanego Poczęcia.

Obecnie wewnątrz ogrodzenia, po obu stronach cokołu, rosną dwa wysokie jałowce skalne odmiana 'Skyrocket' (*Juniperus scopulorum* 'Skyrocket'), natomiast od frontu rosną jałowce płożące. Przy tylnej części ogrodzenia rośnie bylina którą jest słonecznik szorstki (*Heliopsis helianthoides*). Proponuje się zastąpienie jałowców 'Skyrocket' krzewami z rodzaju lilaków (*Syringa* sp.) popularnie nazywanych bzami. Jałowce płożące należy oczyścić z pozostałych roślin i poddać zabiegom pielęgnacyjnym. Samosiewy należy wyciąć aby nie kolidowały w przyszłości z innymi roślinami.

Po zewnętrznej stronie ogrodzenia rośnie niewielki, młody dąb (*Quercus robur*). Zaleca się jego przesadzenie na miejsce koło istniejącej tablicy informacyjnej aby w przyszłości nie kolidował z rosnącym bliżej mogiłą, dużym grabem pospolitym (*Carpinus betulus*) oraz linią energetyczną. Istniejące metalowe ogrodzenie jest częściowo skorodowane oraz widoczne jest złuszczenie się warstwy czarnej farby. Kilka elementów ogrodzenia uległo nieznacznej deformacji. W trakcie przeprowadzania badań archiwalnych odnaleziono zdjęcia przedstawiające figurę wraz z ogrodzeniem oraz obrazujące najbliższe otoczenie. Proponuje się przywrócić formę dawnego ogrodzenia, nawiązując kształtem i wysokością do tego które znane jest z archiwalnych zdjęć z roku 1900, 1909 i 1928. Poniżej przedstawione są kolejno wspomniane archiwalne zdjęcia które były podstawą do projektu nowego ogrodzenia zamieszczonego w załączniku.





4.4. Mogiła uczestników bitwy raszyńskiej i groby poległych w pierwszej wojnie światowej.

Wewnątrz ogrodzenia mogiły powierzchnia gruntu porośnięta jest trawą. W celu poprawy estetyki oraz optymalizacji zabiegów pielęgnacyjnych proponuje się całą powierzchnię pokryć rośliną okrywową bodziszkiem (*Geranium macrorhizum.*).. Poza ogrodzeniem rośnie grab. Zaleca się poddanie go zabiegom pielęgnacyjnym aby zapewnić mu dobry wygląd i kondycję. Metalowe ogrodzenie, w przypadku modyfikacji innych ogrodzeń na obszarze zabytku, należy zastąpić drewnianym, wzbogaconym o miejsca na lampiony.



Słupki i barierki



Maszt



Tablice informacyjne / edukacyjne



Ławki

Ikonografia



Bitwa pod Raszynem, obraz [Wojciecha Kossaka](#)



Śmierć Cypriana Godebskiego pod Raszynem, obraz [Januarego Suchodolskiego](#) z 1855 roku



Bitwa pod Raszynem, szkic Juliusza Kossaka



Plan bitwy pod Raszynem z 1810 roku.

