

Opis przedmiotu zamówienia p.t.

**„Remont Szkoły Podstawowej im. Włodzimierza Potockiego w Sękocinie polegający na naprawie schodów zewnętrznych i ściany sali gimnastycznej”**

1. Remont dotyczy schodów zewnętrznych prowadzących do głównego wejścia oraz kuchni, sali gimnastycznej oraz dachu budynku Szkoły Podstawowej im. Włodzimierza Potockiego w Sękocinie mieszczącej się pod adresem: Stomin, ul. Wierzbowa 5, 05-090 Raszyn. W zakresie przedmiotu zamówienia ujęte są następujące roboty: roboty tynkarskie – uzupełnienia i naprawy starych tynków (wewnętrznych i zewnętrznych), osuszanie i odgrzybianie ścian, ocieplenie ścian, rozbiórka starych okładzin ceramicznych, prace glazurnicze, wykonanie nowych posadzek cementowych – warstwy wyrównawcze, wykonanie izolacji przeciwwodnych i przeciwwilgociowych, wymiana metalowej kratki – wycieraczki, wymiana korytka odwodnienia liniowego z wpustem, malowanie z przygotowaniem tynków farbami emulsyjnymi lateksowymi, uszczelnienie fragmentu połączenia papy ze ścianą attykową na dachu, roboty towarzyszące. Szczegółowy zakres określono poniżej oraz w przedmiarze. Na końcu niniejszego opisu znajduje się dokumentacja fotograficzna przedstawiająca aktualny stan.
2. Szczegółowy zakres remontu Szkoły Podstawowej im. Włodzimierza Potockiego w Sękocinie będzie obejmował:
  - a) Schody przed głównym wejściem do budynku – skucie istniejących płytek ceramicznych (na spoczniku, schodach oraz części pochylni), groszkowanie spocznika oraz części pochylni w celu nadania odpowiednich spadków (zapobiegającym zastojom wody), wykonanie wylewek wyrównawczych posadzek ze spadkiem włącznie z wcześniejszym oczyszczeniem i gruntowaniem podłoża, wykonanie hydroizolacji podłóg wodoszczelną zaprawą cementową, wykonanie posadzek z płytek gresowych o wym. 33x33 cm, płytki tego samego rodzaju, jak obecne (GRES FINE PORCELLANATO) lub w kolorystyce jak najbardziej zbliżonej do istniejących płytek (ostateczny wybór płytek po uzgodnieniu i uzyskaniu zgody Użytkownika), fugowanie – fugą przeznaczoną do stosowania na zewnątrz, mrozoodporną i wodoodporną, wymiana korytka odwodnienia liniowego z wpustem (dodatkowo oprócz wpustu odpływowego na stopnie w dół do korytka podłączone jest odwodnienie wycieraczki), demontaż i montaż nowej (z obniżeniem) kratki metalowej – wycieraczki, wykonanie dylatacji na połączeniu schodów z pochylnią, wypełnienie silikonem połączenia płytek z drzwiami i oknami oraz kratką odwodnieniową

(na całej długości), naprawa murku okalającego pochylnię zaprawą wraz z wykończeniem w kolorze pasującym do płytek – po uzgodnieniu i uzyskaniu zgody Użytkownika.

- b) Schody przed wejściem do kuchni - skucie istniejących płytek ceramicznych (tylko na najniższym stopniu), wykonanie wylewek wyrównawczych posadzek z wcześniejszym oczyszczeniem i gruntowaniem podłoża, wykonanie hydroizolacji podłóg wodoszczelną zaprawą cementową, nadanie odpowiednich spadków (w celu zapobieżenia zastojom wody), wykonanie posadzek z płytek ceramicznych o wym. 33x33 cm, płytki tego samego rodzaju, jak obecne (GRES FINE PORCELLANATO) lub w kolorystyce jak najbardziej zbliżonej do istniejących płytek (ostateczny wybór płytek po uzgodnieniu i uzyskaniu zgody Użytkownika), fugowanie fugą przeznaczoną do stosowania na zewnątrz, mrozoodporną i wodoodporną, odnowienie policzków schodów.
- c) Sala gimnastyczna – skucie tynku glifu okna (na wysokości około 6 m od posadzki) z luksferów oraz ścian dookoła, oczyszczenie, osuszenie i odgrzybienie ścian, wykonanie tynków wewnętrznych zwykłych kat. III na ścianach, wykonanie (metodą lekką – mokrą) w glifach ocieplenia ścian płytami styropianowymi z przyklejeniem warstwy siatki na ościeżach klejem do styropianu i siatki, wykonanie nowych tynków, dwukrotne malowanie nowych tynków w kolorze jak najbardziej zbliżonym do istniejącego koloru ścian (do uzgodnienia z Użytkownikiem), zabezpieczenie przed uszkodzeniami parkietu, drabinek i grzejników, demontaż, zabezpieczenie i ponowny montaż sprzętów oraz zabezpieczenie instalacji elektrycznych przed uszkodzeniami.
- d) Dach - uszczelnienie fragmentu połączenia papy ze ścianą attykową – jednokrotne pokrycie papą termozgrzewalną wierzchniego krycia na styku połączenia istniejącej papy ze ścianą.

3. Prace prowadzone będą głównie w trakcie przerwy wakacyjnej szkoły.

4. Wykonawca zobowiązany jest do zachowania szczególnej ostrożności, zabezpieczenia pomieszczeń przed wydostawaniem się kurzu, pyłu i innych zabrudzeń na korytarz oraz utrzymywania miejsc prowadzenia prac, korytarzy oraz terenu zewnętrznego w czystości przez cały okres remontu – należy w tym celu wykonać niezbędne zabezpieczenia. Wykonawca zobowiązany jest także do uporządkowania wszystkich remontowanych pomieszczeń włącznie z myciem podłóg, okien oraz mebli i sprzętu znajdującego się w remontowanych pomieszczeniach, a także uporządkowania terenu zewnętrznego.

5. W ramach zamówienia Wykonawca zobowiązany jest również do przestawienia i zabezpieczenia wszystkich mebli i urządzeń znajdujących się w remontowanych pomieszczeniach.

6. Wymagania odnośnie sposobu prowadzenia poszczególnych robót oraz stosowanych materiałów:

- a. Wszystkie materiały muszą posiadać odpowiednie atesty higieniczne (lub inne dokumenty) dopuszczające ich stosowanie w placówkach oświatowych (przedszkolach, szkołach) oraz atesty na trudnopalność i nietoksyczność podczas spalania zgodnie z odpowiednimi przepisami. Możliwe jest stosowanie wyłącznie wyrobów budowlanych dopuszczonych do obrotu i powszechnego stosowania oraz podanie w dokumentacji technicznej parametrów technicznych i wymagań funkcjonalnych zastosowanych wyrobów.
- b. Roboty rozbiórkowe – wszystkie roboty rozbiórkowe należy bezwzględnie ustalić z Inspektorem Nadzoru. Gruz i pozostałe odpady z rozbieranych elementów należy natychmiast usuwać. Wszystkie materiały z rozbiórki wykonawca usunie na własny koszt.
- c. Prace tynkarskie – w rejonie schodów zewnętrznych: skucie tynku typu kornik, wykonanie nowego tynku silikonowo - żywicznego o strukturze baranek lub kornik, po uprzednim zagruntowaniu powierzchni; na sali gimnastycznej: skucie tynku glifu okna (na wysokości około 6 m od posadzki) z luksferów oraz ścian dookoła, oczyszczenie, osuszenie i odgrzybienie ścian, wykonanie tynków wewnętrznych zwykłych kat. III na ścianach, wykonanie (metodą lekką – mokrą) w gładach ocieplenia ścian płytami styropianowymi z przyklejeniem warstwy siatki na ościeżach klejem do styropianu i siatki.
- d. Prace malarskie – przed malowaniem powierzchni ścian i sufitów należy oczyścić, odpylić, ewentualnie miejscowo przespachlować i zagruntować gruntem przystosowanym do rodzaju farby, sufity i ściany będą malowane w kolorze uzgodnionym z Użytkownikiem (dopasowanym do istniejącego). Należy stosować farby lateksowe odporne na zmywanie.
- e. Warstwy wyrównawcze – przed wykonaniem warstw wyrównawczych należy dokładnie oczyścić podłoże i zagruntować je zgodnie z wymaganiami producenta materiału stosowanego do wyrównywania podłoża oraz sprawdzić odpowiednią wilgotność podłoża (wilgotność podłoża nie powinna przekraczać 4%). Należy stosować materiały przeznaczone do wyrównywania odpowiedniej grubości warstwy i następujących minimalnych parametrach: wytrzymałość na ściskanie C20, wytrzymałość na zginanie F5, reakcja na ogień: A1fl. Materiał zastosowany na warstwy wyrównawcze musi być szybkowiązący w celu umożliwienia układania płytek w krótkim czasie po wykonaniu warstwy wyrównawczej.
- f. Prace glazurnicze – przed ułożeniem płytek należy oczyścić i wyrównać podłoże, należy sprawdzić odpowiednią wilgotność podłoża (wilgotność podłoża nie powinna przekraczać 4%), następnie zagruntować powierzchnię przeznaczoną do układania płytek odpowiednim gruntem, wykonać hydroizolację podłóg wodoszczelną zaprawą cementową o minimalnych parametrach: przyczepność do podłoża co najmniej 1,0 MPa,

wodoszczelność co najmniej 0,5 MPa. Do układania płytek należy używać wyłącznie wysokoelastycznej zaprawy klejowej przeznaczonej do konkretnego rodzaju płytek, mrozoodpornej i wodoodpornej. Minimalne wymagane parametry kleju: przyczepność początkowa min. 1 N/mm<sup>2</sup>, spływ nie większy niż 0,5 mm, odkształcenie poprzeczne  $\geq 2,5$  mm i  $< 5$  mm. Płytki należy układać metodą kombinowaną – na podwójny grzebień. Należy stosować płytki ceramiczne o wym. 33x33 cm, antypoślizgowe klasy R11, ścieralność min. klasa 5, płytki tego samego rodzaju, jak obecne (GRES FINE PORCELLANATO) lub w kolorystyce jak najbardziej zbliżonej do istniejących płytek (ostateczny wybór płytek po uzgodnieniu i uzyskaniu zgody Użytkownika). Płytki należy fugować wysokoelastyczną zaprawą do spoinowania przeznaczoną do obszarów zewnętrznych obciążonych intensywnym ruchem pieszych oraz odporną na wodę, pleśń i grzyby, minimalne wymagania: odporność na ścieranie  $\leq 1000$  mm<sup>3</sup>, wytrzymałość na zginanie po cyklach zamrażania i rozmrażania  $\geq 3,5$  N/mm<sup>2</sup>, wytrzymałość na ściskanie po cyklach zamrażania i rozmrażania  $\geq 15,0$  N/mm<sup>2</sup> – kolorystyka do uzgodnienia z Użytkownikiem (w kolorze jak najbardziej zbliżonym do istniejącego).

- g. Pozostałe prace – odwodnienie liniowe w rejonie schodów zewnętrznych zastosować wykonane z polimerobetonu z korytem odwodnienia i stalowym, ocynkowanym rusztem koryta odwodnienia.
7. Wykonawca przed zakupem materiałów do wbudowania przedstawi Inspektorowi do akceptacji atesty, deklaracje zgodności, karty techniczne itp. Materiały niezgodne z opisem przedmiotu zamówienia i niezaakceptowane przez Inspektora nie mogą zostać wbudowane.
8. Wykonawca uwzględni w cenie zabezpieczenie (przed zabrudzeniem i uszkodzeniem) drzwi, okien, podłóg oraz urządzeń i mebli znajdujących się w pomieszczeniach, w których będzie prowadził prace oraz sprzątanie całych pomieszczeń (włącznie z korytarzami) na mokro oraz uporządkowanie terenu zewnętrznego.
9. Wszelkie uzgodnienia co do sposobu i kolejności prowadzenia prac Wykonawca dokona z Inspektorem nadzoru.
10. Wykonawca udziela pięcioletniej gwarancji jakości i rękojmi na wykonane roboty i wbudowany sprzęt.
11. Wszelkie niezbędne materiały i sprzęt zapewnia Wykonawca na własny koszt.
12. Koszty dostarczenia i używania wszelkich mediów na potrzeby remontu oraz organizacji zaplecza socjalno – sanitarnego obciążają Wykonawcę.
13. Wykonawca usunie na własny koszt wszystkie odpady po pracach.
14. Wykonawca odpowiada za zabezpieczenie terenu robót, bezpieczeństwo i porządek w rejonie prowadzonych robót.
15. Wykonawca odpowiada za wszelkie uszkodzenia i zniszczenia powstałe w wyniku działań własnych.

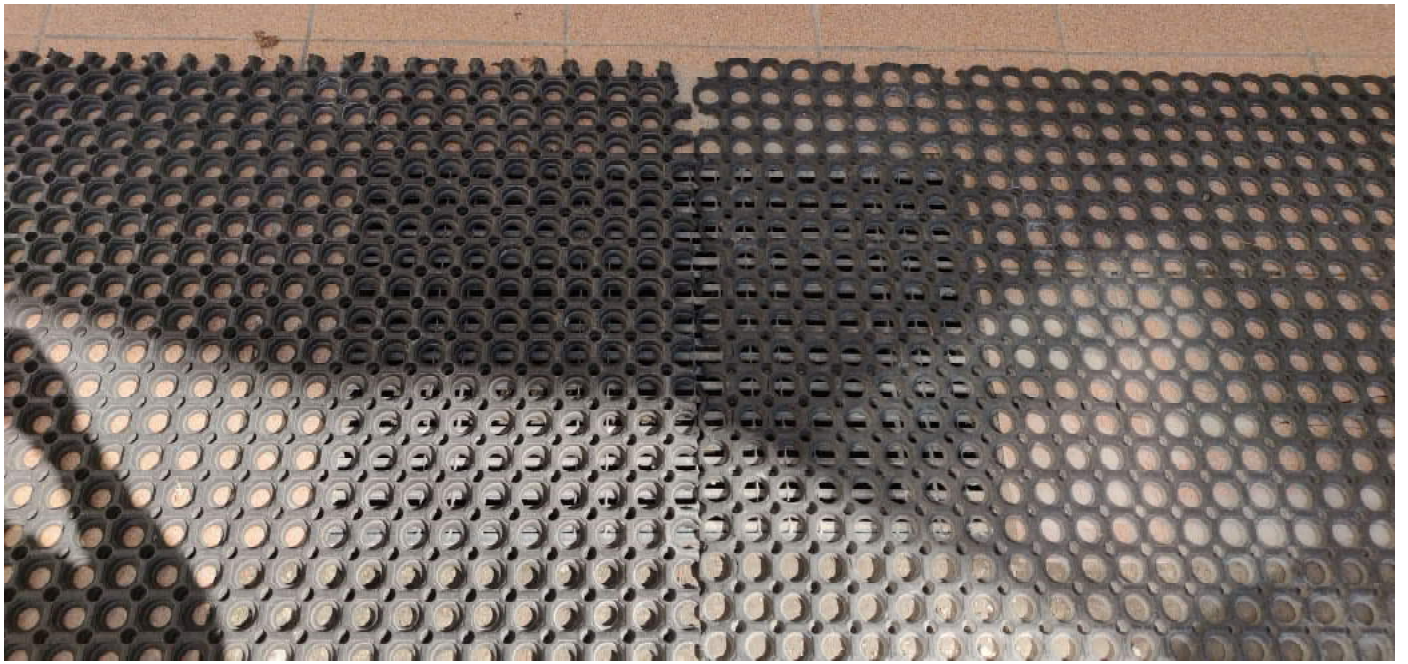
## 16. Dokumentacja fotograficzna.

### 16.1. Schody przed głównym wejściem do budynku.





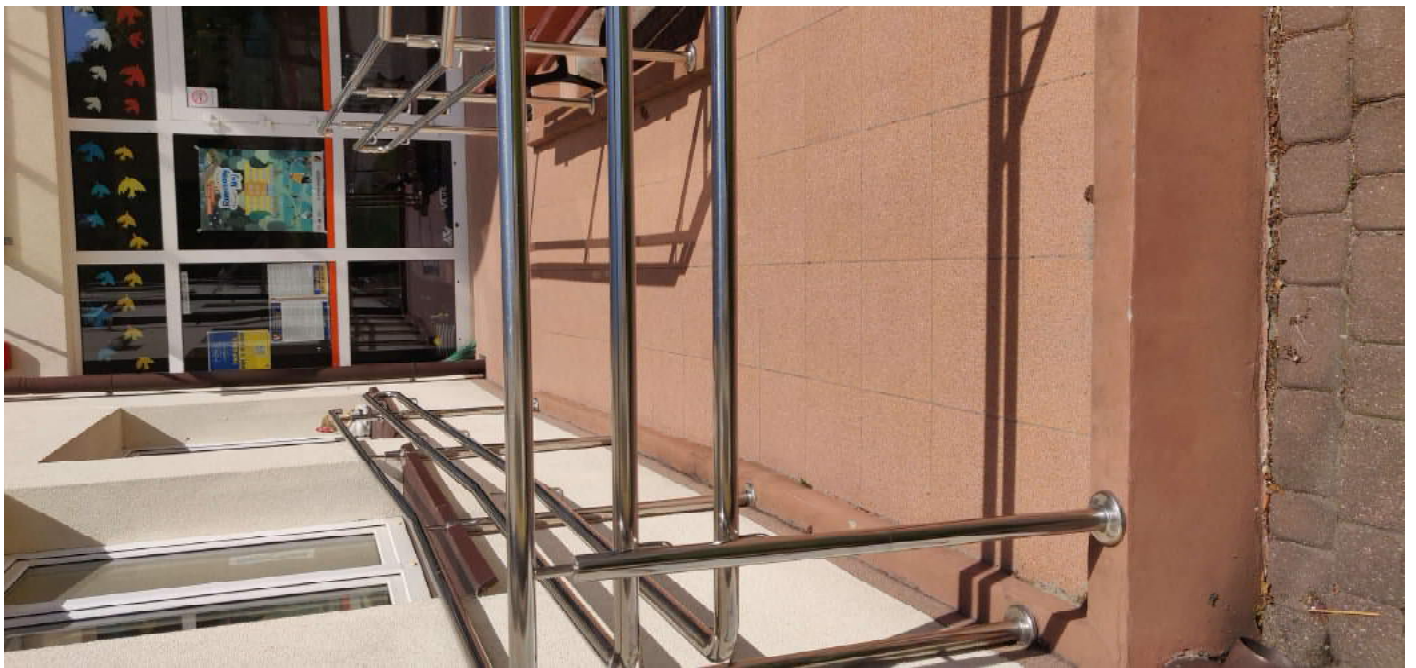










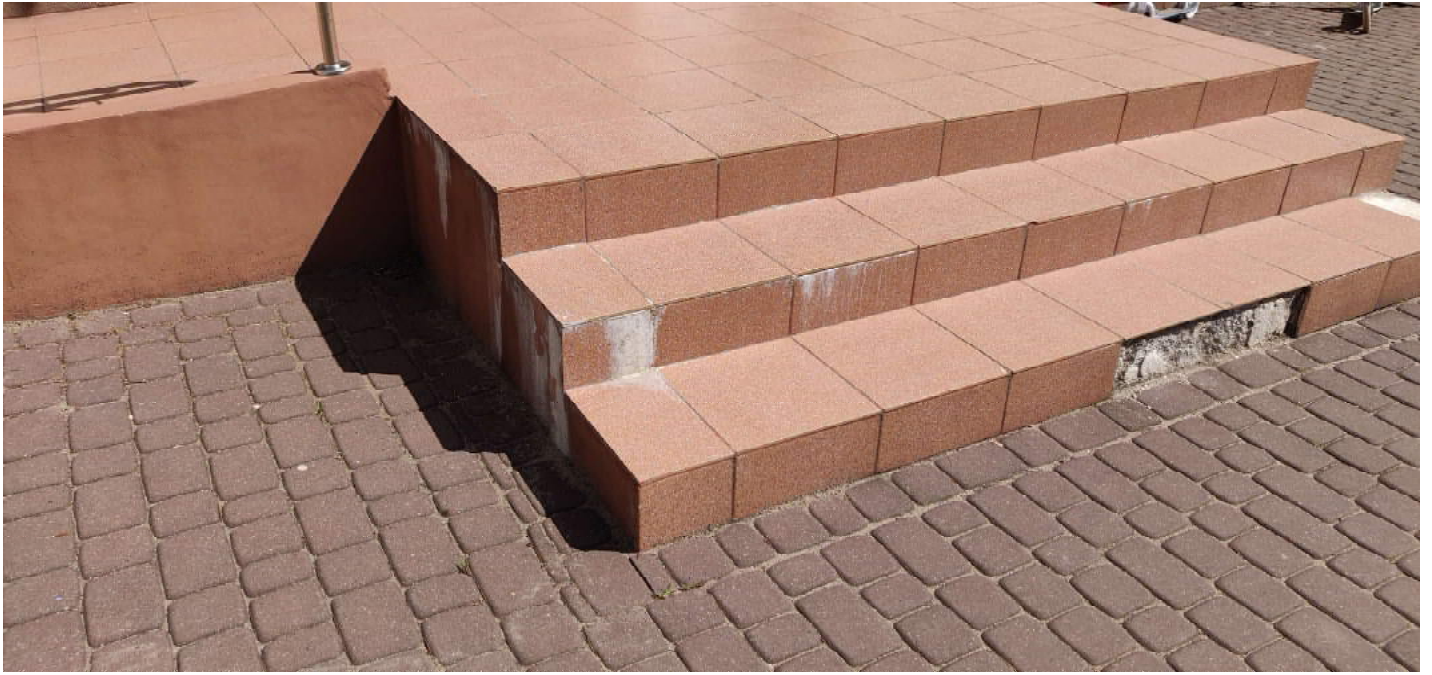




16.2. Schody przed wejściem do kuchni.





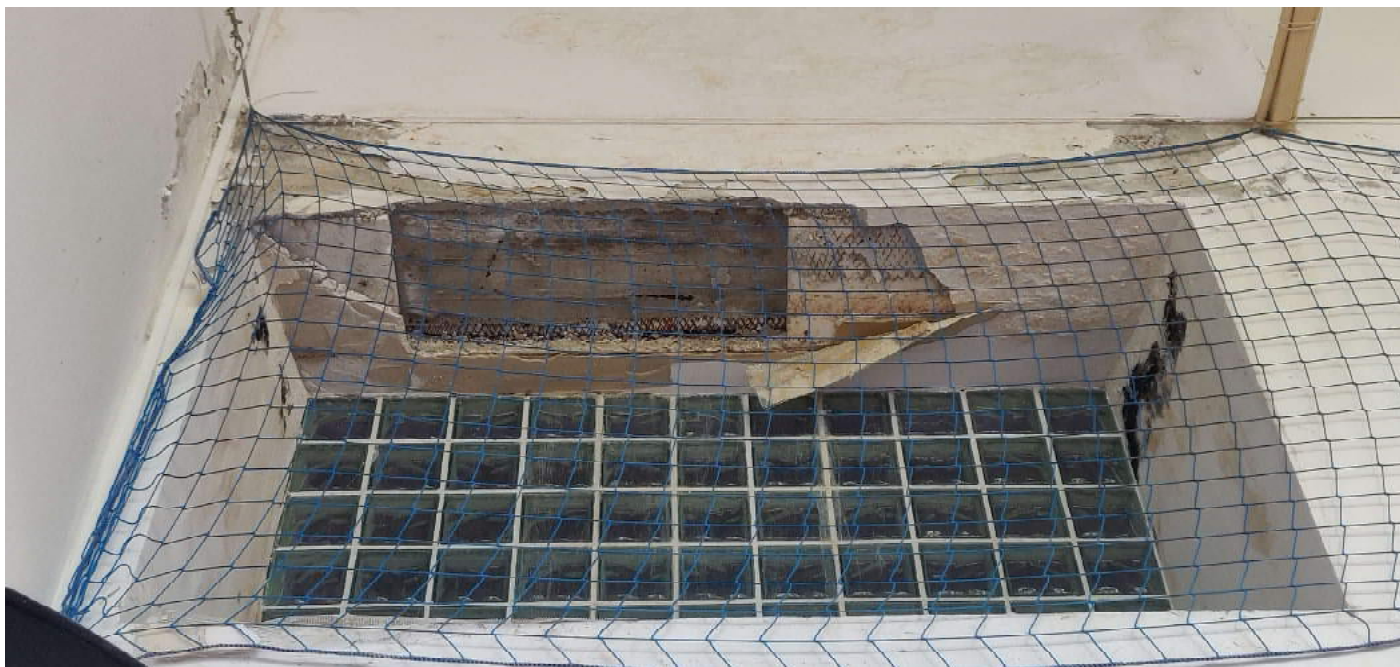






16.3. Sala gimnastyczna.

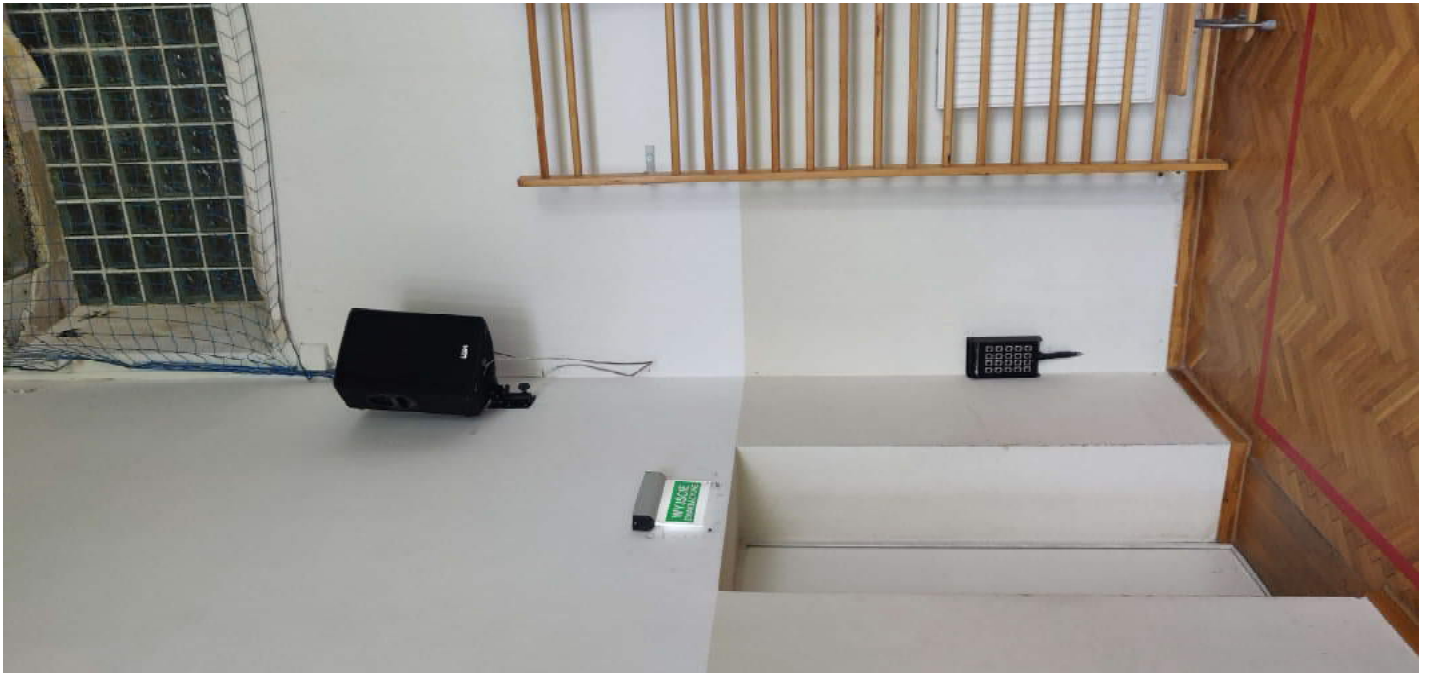












16.4. Dach.



