

NA. 4351/R-BS-28.106  
 ZAŁĄCZNIK  
 do decyzji z dnia 11.09.06...  
 Nr 2401.R.106.  
 w sprawie sieci kan. sanit.  
 Rumianej i Perłowej...  
 Jaworowa...

STAROSTWO POWIATOWE  
 w Pruszkowie  
 Wydział Architektury  
 ul. Drzymały 205-501 Pruszków

**DHV POLSKA Sp. z o.o.**  
 ul. Domaniewska 41  
 02-672 Warszawa

07k

Nazwa i adres obiektu budowlanego: **KANALIZACJA SANITARNA WE WSI JAWOROWA W GMINIE RASZYN**

Inwestor: **Urząd Gminy Raszyn, ul. Szkolna 2a, 05 – 090 Raszyn**

Stadium: **PROJEKT BUDOWLANO-WYKONAWCZY  
 PROJEKT ZAGOSPODAROWANIA TERENU**

Tytuł projektu: **SIEĆ KANALIZACJI SANITARNEJ WE WSI JAWOROWA  
 W GMINIE RASZYN  
 Kanaly grawitacyjne w ul. Rumianej i ul. Perłowej**

Zakres opracowania (branża): **TECHNOLOGIA**

Numery ewidencyjne działek: **Obręb Jaworowa: dz. nr 453, 55, 89/1**

Spis zawartości projektu: strona 2

Wykaz uzgodnień, pozwoleń, opinii i oświadczeń strona 3

Koordynator Projektu: **mgr inż. Włodzimierz Górewicz**

Oświadczenie projektantów i sprawdzających: **Oświadczam, że projekt budowlany został sporządzony zgodnie z obowiązującymi przepisami i zasadami wiedzy technicznej.**

Projektanci:

Zakres opracowania	Imię i nazwisko	Specjalność	Nr uprawnień	Data	Podpis
technologia	mgr inż. Włodzimierz Górewicz	instalacyjno-inżynierska w zakresie sieci sanitarnych	St-446/81	10.05.05	
odwodnienie wykopów	mgr inż. Bogdan Czarnocki	instalacyjno-inżynierska w zakresie sieci sanitarnych	St-286/77	8.2005	

Sprawdzający:

Zakres opracowania	Imię i nazwisko	Specjalność	Nr uprawnień	Data	Podpis
technologia	mgr inż. Maria Barbara Szulte-Nele	instalacyjno-inżynierska w zakresie sieci sanitarnych	136/75/Pw	10.05	

Warszawa, październik 2005 r.

Z up. STAROSTY  
 NACZELNIK  
 Wydziału Architektury

mgr inż. Jerzy Kowalski

Właściciel Sieci Wodociągowej i Kanalizacyjnej Gmina Raszyn  
 uzgadnia dokumentację  
 INSPEKTOR NADZORU  
 data Inwestycji w Sieci Kanalizacyjnych  
 w Urzędzie Gminy Raszyn  
 B.M.O.S.  
 Zenon Franczak  
 upr budowlane Wa - 201/004

## SPIS ZAWARTOŚCI PROJEKTU

### Część opisowa:

<b>1. DANE OGÓLNE .....</b>	<b>4</b>
1.1. Przedmiot, cel i zakres opracowania.....	4
1.2. Materiały wykorzystane do projektu.....	4
1.3. Charakterystyka terenu i stan istniejący skanalizowania.....	4
1.4. Warunki gruntowo-wodne .....	4
<b>2. ROZWIĄZANIA TECHNICZNE .....</b>	<b>5</b>
2.1. Kanały grawitacyjne .....	5
2.2. Studzienki rewizyjne betonowe .....	5
2.3. Studzienki inspekcyjne z tworzyw sztucznych .....	6
2.4. Przyłącza kanalizacyjne .....	6
2.5. Skrzyżowania z istniejącym uzbrojeniem .....	6
<b>3. WYTYCZNE REALIZACJI .....</b>	<b>6</b>
3.1. Roboty przygotowawcze.....	6
3.2. Roboty ziemne .....	6
3.3. Odwodnienie wykopów na czas budowy w ul. Rumianej. ....	7
3.4. Odwodnienie wykopów na czas budowy w ul. Perłowej. ....	7
3.4. Roboty montażowe .....	7
3.5. Odbiór techniczny.....	8
3.6. Gospodarka odpadami .....	8
3.7. Wymagania dotyczące ochrony środowiska .....	8
<b>4. ZESTAWIENIE STUDZIENEK INSPEKCYJNYCH Z TWORZYW SZTUCZNYCH .....</b>	<b>9</b>
<b>5. SPECYFIKACJA ELEMENTÓW BETONOWYCH STUDZIENEK KANALIZACYJNYCH .....</b>	<b>10</b>
<b>6. PROJEKT ZAGOSPODAROWANIA TERENU .....</b>	<b>11</b>
6.1. Przedmiot i zakres opracowania .....	11
6.2. Istniejący stan zagospodarowania.....	11
6.3. Projektowane zagospodarowanie.....	11
6.4. Zestawienia powierzchni poszczególnych części zagospodarowania .....	11
6.5. Informacja dotycząca występowania zabytków i obiektów chronionych.....	11
6.6. Dane dotyczące terenów górniczych.....	11
1.1. Zagrożenia dla środowiska oraz higieny i zdrowia .....	12
6.7. Inne charakterystyczne dane .....	13
<b>7. INFORMACJA DOTYCZĄCA BEZPIECZEŃSTWA I OCHRONY ZDROWIA .....</b>	<b>13</b>
7.1. Rodzaj przedsięwzięcia .....	13
7.2. Zakres robót dla całego przedsięwzięcia budowlanego i kolejność realizacji poszczególnych obiektów ....	13
7.3. Wykaz istniejących obiektów budowlanych .....	13
7.4. Elementy zagospodarowania terenu, które mogą stwarzać zagrożenie bezpieczeństwa i zdrowia ludzi .....	14
7.5. Przewidywane zagrożenia występujące podczas realizacji robót budowlanych .....	14
7.6. Instruktaż pracowników przed przystąpieniem do realizacji robót szczególnie niebezpiecznych .....	14
7.7. Wskazanie zapobiegawczych środków technicznych i organizacyjnych .....	15
7.8. Postanowienia końcowe.....	15

### Część rysunkowa:

RYS. NR 1.	Orientacja	
RYS. NR 2.	Projekt zagospodarowania terenu część I	skala 1:500
RYS. NR 3.	Projekt zagospodarowania terenu część II	skala 1:500
RYS. NR 4.	Profil podłużny kanału sanitarnego w ul. Rumianej	skala 1:100/500
RYS. NR 5.	Profil podłużny kanału sanitarnego w ul. Perłowej	skala 1:100/500
RYS. NR 6.	Studnia połączeniowa Ø1,2 m	skala 1:50

### **Wykaz uzgodnień, pozwoleń, opinii i oświadczeń:**

1. Decyzja Nr 44/05 o ustaleniu lokalizacji inwestycji celu publicznego z dn. 25.05.2005 r.
2. Decyzja nr 61/05 o środowiskowych uwarunkowaniach zgody na realizację przedsięwzięcia z dnia 17.11.2005 r.
3. Warunki techniczne dla projektowanej kanalizacji sanitarnej znak GPI/ZF/1090/2004 z dnia 31.12.2004 r.
4. Opinia Starosty Powiatu Pruszkowskiego Zespołu Uzgadniania Dokumentacji Projektowej Sieci Uzbrojenia Terenu nr 578/2005 z dnia 07.11.2005 r.
5. Uzgodnienie z Wojewódzkim Zarządem Melioracji i Urządzeń Wodnych w Warszawie Oddział w Warszawie Inspektorat w Grodzisku Mazowieckim IWGM-4105/U-790/3239/05 z dnia 14.10.2005 r.
6. Zezwolenie zarządcy dróg na umieszczenie w pasie drogowym dróg gminnych obiektów budowlanych lub urządzeń niezwiązanych z funkcjonowaniem drogi (Decyzja Wójta Gminy Raszyn Nr 74/05 z dn. 02.10.2005 r.)
7. Opinia techniczna zarządcy drogi w sprawie trasy urządzenia liniowego niezwiązanego z funkcjonowaniem drogi, przewidzianego do umieszczenia w pasie drogowym drogi powiatowej WI-5420/671/2005 z dnia 30.09.2005 r.
8. Uzgodnienie z zarządzającym siecią kanalizacyjną i wodociągową w Gminie Raszyn (str. tytułowa opracowania)
9. Oświadczenie inwestora o posiadaniu prawa do dysponowania nieruchomością na cele budowlane (w oddzielnym załączniku)
10. Decyzja Wójta Gminy Raszyn Nr 6/06 z dnia 07.03.2006 r.
11. Decyzja o środowiskowych uwarunkowaniach zgody na realizację przedsięwzięcia
12. Uzgodnienie z Wojewódzkim Zarządem Melioracji i Urządzeń Wodnych w Warszawie Oddział w Warszawie Inspektorat w Grodzisku Mazowieckim IWGM-4105/U-37/171/06 z dnia 24.01.2006 r.
13. Uzgodnienie z Wojewódzkim Zarządem Melioracji i Urządzeń Wodnych w Warszawie Oddział w Warszawie Inspektorat w Grodzisku Mazowieckim IWGM-4105/U-116/349/06 z dnia 20.02.2006 r.
14. Decyzja Zarządu Powiatu Pruszkowskiego Nr ZU/10/2006 z dnia 08.02.2006 r.
15. Uzgodnienie z Zarządem Powiatu Pruszkowskiego - zarządcą dróg powiatowych
16. Uzgodnienie z Wójtem Gminy Raszyn - zarządcą dróg gminnych (str. tytułowa opracowania)
17. Decyzja Wojewódzkiego Konserwatora Zabytków w Warszawie Nr 73/2006 z dnia 13.01.2006 r.

## 1. DANE OGÓLNE

### 1.1. Przedmiot, cel i zakres opracowania

Przedmiotem opracowania jest projekt budowlano-wykonawczy kanalizacji sanitarnej w we wsi Jaworowa oraz w części wsi Rybie.

Niniejszy projekt obejmuje skanalizowanie ul. Perłowej i ul. Rumianej we wsi Jaworowa.

Projektowane kanały sanitarne w w/w ulicach zostaną włączone do istniejącego kanału sanitarnego  $\phi 400/\phi 300$  mm położonego w ul. Warszawskiej.

Celem inwestycji jest zwiększenie zasięgu kanalizacji sanitarnej o tereny dotychczas pozbawione zorganizowanego odprowadzania ścieków.

W zakres opracowania wchodzi rozwiązanie techniczne układu ulicznych kanałów grawitacyjnych.

### 1.2. Materiały wykorzystane do projektu

- Aktualizacja koncepcji sieci kanalizacji sanitarnej we wsi Jaworowa w gminie Raszyn – opracowanie DHV POLSKA Sp. z o.o., czerwiec 2004 r.
- Aktualna mapa do celów projektowych 1:500
- Dokumentacja geotechniczna do projektu kanalizacji sanitarnej w Jaworowej – DAGEO marzec 2005 r.

### 1.3. Charakterystyka terenu i stan istniejący skanalizowania

Wieś Jaworowa położona jest w północno-wschodniej części Gminy Raszyn. Od wsi Raszyn oddziela ją od zachodu wieś Rybie, od północy wieś Jaworowa graniczy z m.st. Warszawa, od południa i wschodu otoczona jest łąkami wsi Dawidy i Falenty.

Obszar będący terenem inwestycji zabudowany jest głównie zabudową mieszkaniową jednorodzinną.

W przedmiotowych ulicach istnieje uzbrojenie podziemne: sieć wodociągowa, gazowa i napowietrzna sieć energetyczna.

Ulice posiadają nawierzchnie ziemne.

W rozważanym obszarze nie ma zorganizowanego systemu kanalizacji sanitarnej. Ścieki bytowe z poszczególnych posesji zbierane są z zbiornikach bezodpływowych i okresowo wywożone.

### 1.4. Warunki gruntowo-wodne

Teren projektowanej kanalizacji pod względem geomorfologicznym znajduje się na zdenudowanej wysoczyźnie lodowcowej zbudowanej z osadów wodnolodowcowych, oraz zastoiskowych lodowcowych.

Warunki gruntowo-wodne występujące w podłożu należy uznać za złożone.

Z „Dokumentacji geotechnicznej do projektu kanalizacji w Jaworowej” oraz „Uproszczonej dokumentacji geologiczno-inżynierskiej (archiwalnej) wynika, że w podłożu w strefie głębienia wykopów występują następujące zespoły gruntowe:

- grunty antropogeniczne w postaci nasypów z domieszką gruzu i żużli,
- grunty zastoiskowe w postaci glin pylastych z przewarstwieniami piasku drobnego w stanie twaroplastycznym i plastycznym,
- grunty spoiste polodowcowe w postaci glin piaszczystych w stanie twaroplastycznym,
- grunty sypkie wodnolodowcowe w postaci piasków pylastych, piasków drobnych i piasków średnich w stanie średniozagęszczonym i zagęszczonym.

Zwierciadło wody gruntowej w okresie badań występowało na głębokości 1,2m do 2,4m p.p.t. co odpowiada rzędnym 101,00 do 108,0 m n.p.m. Zwierciadło wody wykazuje generalnie spadek w kierunku rzeki Raszynki. Wahania wody wg „Dokumentacji geotechnicznej do projektu kanalizacji we wsi Jaworowa” mogą dochodzić do 1 metra.

Zalecane współczynniki filtracji wynoszą:

- dla piasków drobnych i pylastych  $k = 0,86$  m/dobę
- dla piasków średnich  $k = 8,6$  m/dobę
- dla piasków pylastych i pyłów  $k = 0,04$  m/dobę.

## 2. ROZWIĄZANIA TECHNICZNE

### 2.1. Kanały grawitacyjne

Kanały grawitacyjne wykonane będą z rur kanalizacyjnych kielichowych PVC-U klasy S (SDR 34) o sztywności obwodowej SN8, łączonych na uszczelkę gumową, o średnicy  $d_z = 200$  mm.

Długości kanałów:

- ul. Rumiana  $d_z = 200$  mm,  $L = 200,0$  m,
- ul. Perłowa  $d_z = 200$  mm,  $L = 201,0$  m,

Łączna długość  $d_z = 200$  mm,  $L = 401,0$  m.

### 2.2. Studzienki rewizyjne betonowe

Na załamaniach zaprojektowano studzienki rewizyjne wykonane z betonowych i żelbetowych elementów prefabrykowanych o średnicy 1,20 m. Elementy prefabrykowane obejmują:

- Dno studzienki z kinetą,
- Kręgi betonowe,
- Płyta podwłazowa,
- Pierścienie dystansowe pod wąż

Elementy prefabrykowane wykonane z betonu mało nasiąkliwego ( $n_w < 4\%$ ), o klasie wytrzymałości nie niższej niż B45, o wodoszczelności W8 i mrozoodporności F-50. Element denny i kręgi wyposażone fabrycznie w żeliwne stopnie włączowe.

W elementach prefabrykowanych osadzone będą króćce połączeniowe wklejane w nawierconych otworach klejem opartym na bazie żywicy epoksydowej, dostosowane do rur  $\varnothing 200$  mm PVC-U.

Łączenie prefabrykatów na uszczelkę gumową. Łączenie pierścieni dystansowych na zaprawie cementową.

Właz kanałowy żeliwny Ø600 mm, o klasie obciążenia D400 osadzony na zaprawie cementowej.

### 2.3. Studzienki inspekcyjne z tworzyw sztucznych

Studzienki inspekcyjne zaprojektowano jako niewłazowe o minimalnej średnicy rury wznoszącej 400 mm, wykonane z tworzyw sztucznych:

- Kłosa wykonana z PP-B – przelotowa Ø200 mm lub z dopływami bocznymi Ø200 mm,
- Rura trzonowa – o średnicy min. 400 mm, wykonana z rury karbowanej PP-B,
- Połączenia – uszczelki gumowe zapewniające szczelność 0,5 bar,
- Zwieńczenia studzienki – adapter teleskopowy wykonany z rury gładkiej PVC-U i właz kanałowy z żeliwa sferoidalnego o klasie obciążenia D400.

### 2.4. Przyłącza kanalizacyjne

Włączenie przyłącza Ø160 mm do kanału ulicznego odbywać się będzie na trójnik, do studzienki inspekcyjnej wykonanej z tworzyw sztucznych na kłosie (z redukcją Ø200/160 mm), do studzienki inspekcyjnej do rury trzonowej na wkładkę „in situ”.

W przypadku włączenia do kanału ulicznego na trójnik dopływ boczny trójnika przewiduje się podnieść tak, aby dno dołączanego przykanalika było ok. 20 cm powyżej dna kanału. Połączenie przyłącza kanalizacyjnego z trójnikiem przy pomocy kolan o kątach 15°, 30°, 45° dobranych w dostosowaniu do potrzeb lokalnych.

### 2.5. Skrzyżowania z istniejącym uzbrojeniem

Odsłonięte w wykopie przewody lub kable należy podwiesić i zabezpieczyć przed zerwaniem lub rozszczelnieniem.

W przypadku napotkania w czasie budowy kolizji z nieujawnionym na mapie przewodem podziemnym uzbrojenia terenu rozwiązanie techniczne winno być skonsultowane z nadzorem autorskim projektu.

## 3. WYTYCZNE REALIZACJI

### 3.1. Roboty przygotowawcze

Przed przystąpieniem do wykonywania odcinka robót wykonawca winien zapewnić opracowanie i uzgodnienie z właściwymi instytucjami projektu organizacji ruchu na czas budowy uwzględniający zapewnienie dostępu do posesji dla służb ratunkowych.

### 3.2. Roboty ziemne

Wykonanie wykopów liniowych mechaniczne z wywozem urobku na tymczasowe składowisko. Szerokość wykopów 1,0 m, dla studzienek betonowych 2,5 x 2,0 m.

Budowę wszystkich kanałów należy prowadzić przy ograniczonym ruchu drogowym w wykopach wąskoprzestrzennych szalowanych i odwodnionych. Na odcinkach występowania uzbrojenia podziemnego wykopy wykonywać ręcznie. Zaleca się szalowanie wykopów

oszalowaniem systemowym lub wypraskami bez używania kafarów i wibromłotów z uwagi na bliskie sąsiedztwo budynków mieszkalnych. Wykop musi być obarierowany oraz każdorazowo po zakończeniu prac przykryty balami. Od strony jezdni bariery należy wyposażyć w czerwone światła ostrzegawcze włączane o zmroku. Dla ruchu kołowego i pieszego należy umieścić w odpowiednich punktach tablice informacyjne i ostrzegawcze.

Podłoże w gruntach piaszczystych naturalne a w gruntach nośnych spoistych z wyrównaną podsypką piaskową wynoszącą 100 mm.

Obsypka w strefie przewodu do wysokości 0,30 m ponad wierzch rury wykonana ręcznie z jednorodnego materiału piaszczystego warstwami 0,10 m i zagęszczona do  $I_s = 95 \%$ .

Zasyпка z gruntu rodzimego zagęszczana mechanicznie warstwami 0,25 m do uzyskania wskaźnika zagęszczenia  $I_s = 97 \%$ .

### **3.3. Odwodnienie wykopów na czas budowy w ul. Rumianej.**

Odwodnienia wykopów na czas budowy w ul. Rumianej nie jest konieczne.

### **3.4 Odwodnienie wykopów na czas budowy w ul. Perłowej.**

Przyjęto obniżenie poziomu wody gruntowej przy pomocy igłofiltrów długości do 6,0m wpłukanych w rurze osłonowej, z filtrem min  $\varnothing 2''$  i długości 1,0m, w obsypce ze żwirku filtracyjnego 0,3 do 2,5mm do wysokości zwierciadła wody gruntowej. Igłofiltry w rozstawie 0,5 – 1,0m (w zależności od potrzeb).

Igłofiltry będą wpłukiwane w wykopie od poziomu wody gruntowej.

Roboty ziemne, zabezpieczenie ścian wykopów oraz roboty odwodnieniowe należy prowadzić w taki sposób, aby nie spowodować uszkodzenia sąsiedniej zabudowy. W celu uniknięcia ewentualnych sporów, Wykonawca przed rozpoczęciem robót, sporządzi inwentaryzację stanu technicznego istniejącej sąsiedniej zabudowy, opisowo i fotograficznie.

Do odwodnienia wykopów na czas budowy w ul. Perłowej przyjęto 7 zestawów igłofiltrów średnio po 35 sztuk.

Przyjęto, że przyłącza domowe będą wykonywane w okresie czynnej instalacji odwodnieniowej dla kanału ulicznego.

Dodatkowo jako wspomaganie przyjęto średnio po 6 igłofiltrów na każdy wykop pod przykanalik. Do pompowania wody z igłofiltrów przyjęto pompy tłokowe f-my GEO-PUMPS typ ZD-600 lub ZD-900. Roboty należy prowadzić krótkimi odcinkami skracając czas pompowania do 24 godzin, co spowoduje, że zasięg leja depresji będzie ograniczony i nie przekroczy linii rozgraniczającej ulic.

Przyjętą instalację należy dostosować do napotkanych w trakcie realizacji warunków gruntowo-wodnych oraz organizacji robót.

Woda pompowana z instalacji odwodnieniowej będzie odprowadzana rurociągiem  $\varnothing 150\text{mm}$  z rur stalowych spawanych wzdłuż ul. Warszawskiej do Rowu C.

Długość rurociągu wzdłuż ul. Warszawskiej wynosi 470m. Długość rurociągu w ul. Perłowej wynosi 180m.

### **3.4. Roboty montażowe**

Składowanie i montaż rur i studzienek z tworzyw sztucznych wg zaleceń producenta.

Rury powinny być układane kielichami w stronę przeciwną do kierunku przepływu ścieków.

Niewykorzystane wloty zakorkować (zaślepić).

### 3.5. Odbiór techniczny

Wykonać badanie szczelności kanałów zgodnie z PN-EN 1610.

Po zakończeniu budowy należy teren uprzątnąć i przywrócić stan pierwotny uwzględniając odtworzenie nawierzchni.

### 3.6. Gospodarka odpadami

#### *Faza budowy*

W trakcie budowy powstaną odpady dwojakiego rodzaju: masy ziemne i odpady typowo budowlane. Masy ziemne (kod 17 05 04) będące urobkiem z wykopów będą składowane na tymczasowym składowisku. Przewiduje się wykorzystanie większości mas ziemnych do wykonania zasypki wykopów niniejszej inwestycji. Nadmiar może być użyty do zasypki lub wbudowania w nasypy dla potrzeb innych inwestycji. Wyjątek stanowią grunty pochodzenia antropogenicznego, które będą wydzielone i wywiezione na wysypisko i wykorzystane jako przekładka.

Odpady typowo budowlane: wymieszany gruz i materiały z rozbiórki (kod 17 01 01), odpady z remontu nawierzchni drogowej (kod 17 01 81), drewno (kod 17 02 01), zmieszane odpady z betonu (kod 17 01 07) gromadzone będą w specjalistycznych kontenerach tzw. „gruzowcach” i wywożone na wysypisko.

Jedynym odpadem niebezpiecznym będzie asfalt zawierający smołę (kod 17 03 01). Gromadzony będzie w sposób selektywny w miejscu odizolowanym od środowiska a następnie unieszkodliwiany przez specjalistyczną firmę posiadającą odpowiednie możliwości techniczno-technologiczne.

#### *Faza eksploatacji*

W trakcie bezawaryjnej eksploatacji kanalizacji sanitarnej nie przewiduje się powstawania żadnych odpadów.

### 3.7. Wymagania dotyczące ochrony środowiska

Projekt organizacji robót opracowany przez wykonawcę robót na etapie realizacji winien uwzględniać takie rozwiązania techniczne, technologiczne i organizacyjne, które zagwarantują dotrzymanie standardów jakości środowiska poza terenem inwestycji, do której Inwestor posiada tytuł prawny. Szczególną uwagę należy zwrócić na właściwe zorganizowanie transportu materiałów i mas ziemnych na drogach publicznych.

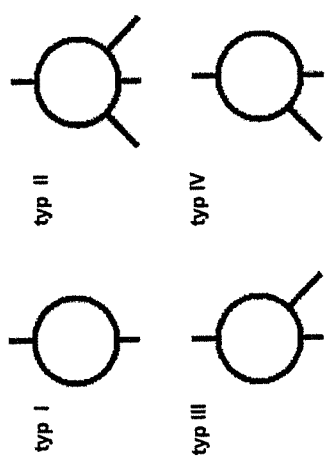
W przypadku robót wykonywanych w godzinach 22.00 – 6.00 zabrania się używania sprzętu emitującego hałas.

Nie przewiduje się w projekcie zajmowania terenów zieleni pod inwestycję lub pas roboczy. W przypadku wystąpienia takiej konieczności wykonawca po zakończeniu robót zobowiązany jest do przywrócenia stanu poprzedniego w sposób gwarantujący kompensację przyrodniczą, prowadzącą do przywrócenia równowagi przyrodniczej na danym terenie.

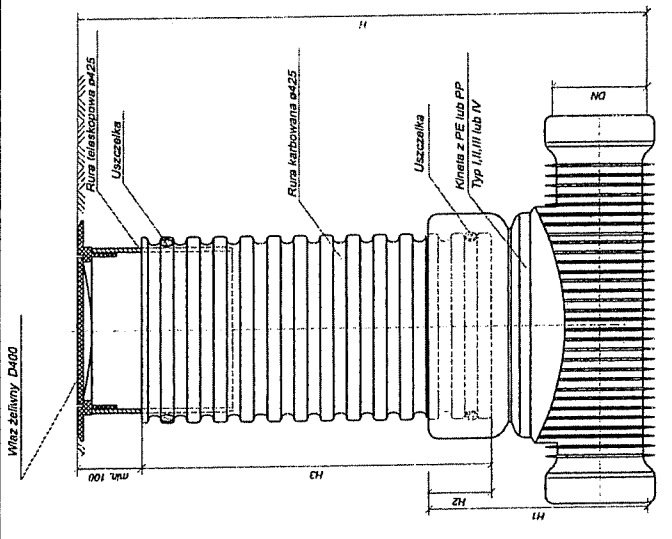
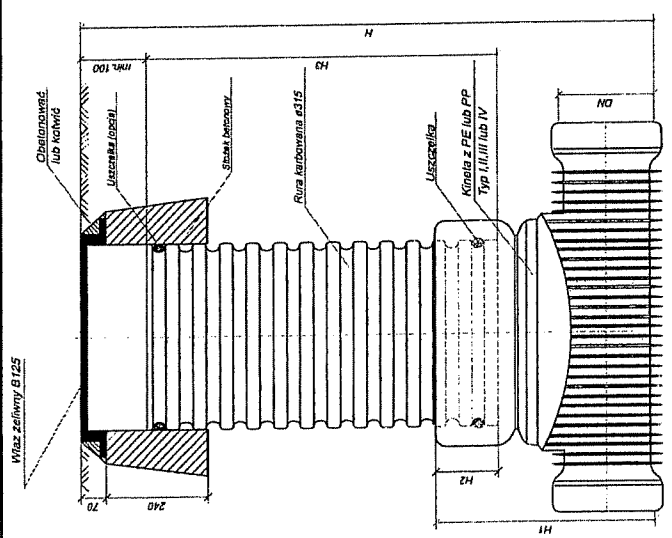


ZESTAWIENIE STUDIENEK INSPEKCYJNYCH Z TWORZYW SZTUCZNYCH

KINETA STUDNI INSPEKCYJNEJ



DN (mm)	H1 (mm)	H2 (mm)
160,00	450,00	200,00
200,00	500,00	200,00
250,00	665,00	220,00



Nr studni	Typ kinety	DN (mm)	Rzędna terenu	Rzędna dna	H (mm)	H3 (mm)	Wkładka "in situ" (mm)	Rzędna "in situ"	Uwagi
S-63	I	200	106,27	104,12	2150	1605	-	-	-
S-64	I	200	106,36	104,37	1990	1445	-	-	-
S-65	I	200	106,49	104,62	1870	1325	-	-	-
S-66	I	200	106,60	104,87	1730	1185	-	-	-
S-67	IV	200	107,35	105,07	2280	1735	-	-	1 x 160 PVC
S-69	IV	200	106,60	101,71	4890	4345	-	-	-
S-70	I	200	107,23	101,96	5270	4725	-	-	-
S-71	I	200	107,57	102,09	5480	4935	160	105,09	1 x 160 PVC
S-72	I	200	107,60	102,09	5510	4965	160	105,69	1 x 160 PVC
S-73	I	200	107,70	102,13	5570	5025	160	105,73	1 x 160 PVC
S-74	I	200	107,64	102,24	5400	4855	160	105,74	1 x 160 PVC
S-75	I	200	107,60	102,32	5280	4735	160	105,72	1 x 160 PVC
S-76	I	200	107,47	102,46	5010	4465	160	104,86	1 x 160 PVC
S-77	I	200	107,43	102,51	4920	4375	160	104,91	1 x 160 PVC
S-78	IV	200	107,31	102,63	4680	4135	200	104,83	1 x 200 PVC

KANALIZACJA SANITARNA WE WSI JAWOROWA W GMINIE RASZYN

Kanality grawitacyjne w ul. Rubinowej i ul. Perłowej

STAROSTWO POWIATOWE w Pruszkowie Wydział Architektury ul. Drzymały 30. 05-800 Pruszków

## SPECYFIKACJA ELEMENTÓW STUDZIENEK KANALIZACYJNYCH

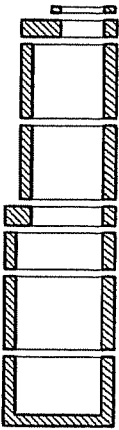
URZĘDOWO POWIATOWE

w Pruszkowie

Wydział Architektury

ul. Dzielna 30, 05-800 Pruszków

Nazwa elementu	Symbol handlowy	Wymiar elementu	Masa kg	Ilość szt
<b>Studzienka: S-68</b> Średnica: 1200 mm Rzędna wjazdu: 106,64 m Rzędna dna kanału wyl.: 101,67 m Wysokość studzienki: 4,97 m Materiał kinety: Beton wodoszcz. Wys. wjazdu: 150 mm				
KANAL ODPIYW. : średnica: 200 mm Spadek dna: 0,50 % Materiał kanału odpływu.: PVC				
KANAL 1 : średnica: 200 mm wys.: 0 mm kąt: 244 deg Materiał: PVC				
Pierścień dystansowy		625X80	54	1
Płyta pokrywowa		1000/625X230	608	1
Krąg		1000X1000	1013	2
Płyta pośrednia		1200/1000X260	660	1
Krąg		1200X500	680	1
Krąg		1200X1000	1360	1
Dno studzienki		1200X800	1851	1
Uszczelka		1000	0	3
Uszczelka		1200	0	3
Razem :			<b>7239</b>	<b>14</b>



## 6. PROJEKT ZAGOSPODAROWANIA TERENU

### 6.1. Przedmiot i zakres opracowania

Przedmiotem opracowania jest projekt budowlano-wykonawczy kanalizacji sanitarnej we wsi Jaworowa oraz w części wsi Rybie.

Niniejszy projekt obejmuje skanalizowanie ul. Perłowej i ul. Rumianej we wsi Jaworowa.

Celem inwestycji jest zwiększenie zasięgu kanalizacji sanitarnej o tereny dotychczas pozabawione zorganizowanego odprowadzania ścieków.

W zakres opracowania wchodzi rozwiązanie techniczne układu ulicznych kanałów grawitacyjnych.

### 6.2. Istniejący stan zagospodarowania

Kanały sanitarne zostały zaprojektowane w istniejących ulicach, w których znajduje się już uzbrojenie podziemne.

W ul. Rumianej znajduje się wodociąg, gazociąg, kable energetyczne oraz linie napowietrzne. W ul. Perłowej znajduje się wodociąg, gazociąg oraz linie napowietrzne. Obie ulice posiadają nawierzchnię ziemną.

W rozważanym obszarze nie ma zorganizowanego systemu kanalizacji sanitarnej. Ścieki bytowe z poszczególnych posesji zbierane są z zbiornikach bezodpływowych i okresowo wywożone.

### 6.3. Projektowane zagospodarowanie

W ul. Perłowej i ul. Rumianej zaprojektowane zostały kanały sanitarne grawitacyjne o średnicy 200 mm wraz z przyłączami do poszczególnych posesji. Ścieki z w/w ulic odprowadzone zostaną do istniejącego w ul. Warszawskiej kanału sanitarnego.

### 6.4. Zestawienia powierzchni poszczególnych części zagospodarowania

Przedsięwzięcie zlokalizowano w pasach istniejących dróg lub w terenie przeznaczonym na potrzeby komunikacji.

Przedsięwzięcie nie powoduje zmiany sposobu zagospodarowania terenu.

Nie przewiduje się wycinki drzew.

Zaprojektowana w ul. Perłowej i ul. Rumianej kanalizacja sanitarna o średnicy 200 mm zajmuje powierzchnię około 81 m<sup>2</sup>.

### 6.5. Informacja dotycząca występowania zabytków i obiektów chronionych

Projektowany w ul. Rumianej kanał sanitarny znajduje się w strefie ochronnej i na obszarze stanowiska archeologicznego nr 58-65/28.

### 6.6. Dane dotyczące terenów górniczych

Nie dotyczy.

## 1.1. Zagrożenia dla środowiska oraz higieny i zdrowia

Kanalizacja sanitarna przyczynia się bezpośrednio do ochrony środowiska zabezpieczając grunt oraz wody podziemne i powierzchniowe przed wprowadzaniem do nich ścieków bez oczyszczenia.

Przyjęte rozwiązania techniczne takie jak zapewnienie szczelności połączeń kanałów i studzienek kanalizacyjnych, zastosowanie bezskratkowych, podziemnych pompowni z pompami zatapialnymi, umieszczenie przewodów kanalizacyjnych w rurach osłonowych przy przejściach pod ciekami powierzchniowymi oraz w fazie budowy, zastosowanie osadników przed wylotem do odbiornika na tymczasowych rurociągach odprowadzających wodę z odwadniania wykopów, dostatecznie zabezpieczają środowisko przed emisją zanieczyszczeń.

W trakcie realizacji przewiduje się wykonanie większości kanałów w wykopie otwartym. Niezbędne na czas budowy odwodnienie wykopów odbywać się będzie powierzchniowo lub lokalnie igłofiltrami. Przyjęto, że odwadnianie wykopów liniowych wykonywane będzie krótkimi odcinkami tak, aby czas pompowania na odwadnianym odcinku nie był dłuższy niż 24 h. W tych warunkach zasięg leja depresji nie przekroczy granic działki ulicy.

Projekt organizacji robót opracowany przez wykonawcę robót na etapie realizacji winien uwzględniać takie rozwiązania techniczne, technologiczne i organizacyjne, które zagwarantują dotrzymanie standardów jakości środowiska poza terenem inwestycji, do której Inwestor posiada tytuł prawny. Szczególną uwagę należy zwrócić na właściwe zorganizowanie transportu materiałów i mas ziemnych na drogach publicznych.

W przypadku robót wykonywanych w godzinach 22.00 – 6.00 zabrania się używania sprzętu emitującego hałas.

Nie przewiduje się w projekcie zajmowania terenów zieleni pod inwestycję lub pas roboczy. W przypadku wystąpienia takiej konieczności wykonawca po zakończeniu robót zobowiązany jest do przywrócenia stanu poprzedniego w sposób gwarantujący kompensację przyrodniczą, prowadzącą do przywrócenia równowagi przyrodniczej na danym terenie.

Budowa kanalizacji i jej eksploatacja nie wymaga wprowadzania do środowiska dodatkowych substancji i energii z wyjątkiem niewielkich odpadów.

### *Faza budowy*

W trakcie budowy powstaną odpady dwojakiego rodzaju: masy ziemne i odpady typowo budowlane. Masy ziemne (kod 17 05 04) będące urobkiem z wykopów będą składowane na tymczasowym składowisku. Przewiduje się wykorzystanie większości mas ziemnych do wykonania zasyпки wykopów niniejszej inwestycji. Nadmiar może być użyty do zasyпки lub wbudowania w nasypy dla potrzeb innych inwestycji. Wyjątek stanowią grunty pochodzenia antropogenicznego, które będą wydzielone i wywiezione na wysypisko i wykorzystane jako przekładka.

Odpady typowo budowlane: wymieszany gruz i materiały z rozbiórki (kod 17 01 01), odpady z remontu nawierzchni drogowej (kod 17 01 81), drewno (kod 17 02 01), zmieszane odpady z betonu (kod 17 01 07) gromadzone będą w specjalistycznych kontenerach tzw. „gruzowcach” i wywożone na wysypisko.

Jedynym odpadem niebezpiecznym będzie asfalt zawierający smołę (kod 17 03 01). Gromadzony będzie w sposób selektywny w miejscu odizolowanym od środowiska a następnie unieszkodliwiany przez specjalistyczną firmę posiadającą odpowiednie możliwości techniczno-technologiczne.

## 6.7. Inne charakterystyczne dane

Kanały grawitacyjne wykonane będą z rur kanalizacyjnych kielichowych PVC-U klasy S (SDR 34) o sztywności obwodowej SN8, łączonych na uszczelkę gumową, o średnicy  $d_z = 200$  mm.

Długości kanałów:

- ul. Rumiana  $d_z = 200$  mm,  $L = 200,0$  m,
- ul. Perłowa  $d_z = 200$  mm,  $L = 201,0$  m,

Łączna długość  $d_z = 200$  mm,  $L = 401,0$  m.

Na połączeniach kanałów i na większych załamaniach trasy kanału zaprojektowano studzienki rewizyjne wykonane z betonowych i żelbetowych elementów prefabrykowanych o średnicy 1,20 m.

Dodatkowo w odległościach maksymalnie co 50 m zaprojektowano studzienki inspekcyjne niewłazowe z tworzyw sztucznych o minimalnej średnicy rury wznoszącej 400 mm.

Włączenie przyłącza  $\varnothing 160$  mm do kanału ulicznego odbywać się będzie na trójnik, do studzienki inspekcyjnej wykonanej z tworzyw sztucznych na kinetę (z redukcją  $\varnothing 200/160$  mm), do studzienki inspekcyjnej do rury trzonowej na wkładkę „in situ”, do studzienki włazowej betonowej na kinetę lub do studzienki włazowej betonowej z przepadem zewnętrznym.

## 7. INFORMACJA DOTYCZĄCA BEZPIECZEŃSTWA I OCHRONY ZDROWIA

### 7.1. Rodzaj przedsięwzięcia

Planowanym przedsięwzięciem jest budowa kanalizacji sanitarnej we wsi Jaworowa i w części Rybia.

### 7.2. Zakres robót dla całego przedsięwzięcia budowlanego i kolejność realizacji poszczególnych obiektów

Wykonane zostaną kanały sanitarne wraz z przyłączami do posesji w ulicach:

- Rumianej,
- Perłowej.

Kanały budowane będą odcinkami  $30 \div 50$  m rozpoczynając od dolnej części kanałów tj. od części położonych w ul. Warszawskiej (włączenia do istn. kanału) przesuując plac budowy w kierunku północnym.

Zakłada się, że przyłącza od kanału ulicznego do posesji wykonywane będą w czasie budowy kanału ulicznego.

### 7.3. Wykaz istniejących obiektów budowlanych

Roboty kanalizacyjne prowadzone będą w zurbanizowanym terenie, w którym znajdują się m.in.:

- jezdnie ulic z nawierzchnią ziemną,
- dojścia i podjazdy do poszczególnych posesji,
- sieci podziemnego i nadziemnego uzbrojenia terenu,
- istniejące zbiorniki bezodpływowe (szamba) na prywatnych posesjach kolidujące z lokalizacją studzienki na przyłączy.

#### **7.4. Elementy zagospodarowania terenu, które mogą stwarzać zagrożenie bezpieczeństwa i zdrowia ludzi**

- A. Zamknięte podziemne studnie rewizyjne.
- B. Głębokie wąskoprzestrzenne wykopki.
- C. Istniejące linie elektroenergetyczne o napięciu znamionowym nieprzekraczającym 1 kV.
- D. Istniejące szamba.

#### **7.5. Przewidywane zagrożenia występujące podczas realizacji robót budowlanych**

W planie BIOZ należy uwzględnić specyfikę n/w robót budowlanych, występujących w trakcie budowy rozpatrywanego przedsięwzięcia, a stwarzających zagrożenie dla bezpieczeństwa i zdrowia ludzi.

1. Robót budowlanych, których charakter, organizacja lub miejsce prowadzenia stwarza szczególnie wysokie ryzyko powstania zagrożenia bezpieczeństwa i zdrowia ludzi, a w szczególności przysypania ziemią lub upadku z wysokości:
  - wykonywanie wykopów o ścianach pionowych,
  - roboty wykonywane przy użyciu dźwigów – montaż studni betonowych,
  - roboty wykonywane pod lub w pobliżu przewodów linii elektroenergetycznych o napięciu znamionowym nieprzekraczającym 1 kV, w odległości liczonej poziomo od skrajnych przewodów, mniejszej niż 3,0 m,
2. Robót budowlanych, przy prowadzeniu których występują działania czynników biologicznych zagrażających bezpieczeństwu i zdrowiu ludzi:
  - roboty wykonywane podczas przełączenia do istniejącej sieci kanalizacyjnej i podczas instalowania studzienek inspekcyjnych w miejscu istniejącego szamba - kontakt ze ściekami, które stwarzają zagrożenie bakteriologiczne;
3. Robót budowlanych prowadzonych w studniach i pod ziemią:
  - roboty prowadzone w studzienkach,
  - roboty związane z wykonywaniem przejść rurociągu pod przeszkodami metodą bezwykopową,
4. Robót budowlanych prowadzonych przy montażu elementów prefabrykowanych studni.

#### **7.6. Instrukcja pracowników przed przystąpieniem do realizacji robót szczególnie niebezpiecznych**

Pracownicy dopuszczeni do wykonywania robót szczególnie niebezpiecznych muszą zostać przeszkoleni w zakresie bezpieczeństwa i higieny pracy zgodnie z Rozporządzeniem Ministra Pracy i Polityki Socjalnej z dnia 28 maja 1996 r. w sprawie szczegółowych zasad szkolenia w dziedzinie bezpieczeństwa i higieny pracy. (Dz.U. 1996 nr 62 poz. 285). [Od dnia 1 lipca 2005 r. obowiązuje Rozporządzenie Ministra Gospodarki i Pracy z dnia 27 lipca 2004 r. w sprawie szkolenia w dziedzinie bezpieczeństwa i higieny pracy (Dz.U. 2004 nr 180 poz. 1860)].

Szkolenie powinno obejmować instrukcja ogólny i instrukcja stanowiskowy.

Instrukcja ogólny powinien zapewnić uczestnikom szkolenia zapoznanie się z podstawowymi przepisami bezpieczeństwa i higieny pracy zawartymi w Kodeksie Pracy, w układach zbiorowych pracy lub w regulaminach pracy, z przepisami oraz zasadami bezpieczeństwa i higieny pracy obowiązującymi w danym zakładzie pracy, a także z zasadami udzielania pierwszej pomocy w razie wypadku.

Instruktaż stanowiskowy powinien zapewnić uczestnikom szkolenia zapoznanie się z czynnikami środowiska pracy występującymi na ich stanowiskach pracy i ryzykiem zawodowym związanym z wykonywaną pracą, sposobami ochrony przed zagrożeniami, jakie mogą powodować te czynniki, oraz metodami bezpiecznego wykonywania pracy na tych stanowiskach.

### 7.7. Wskazanie zapobiegawczych środków technicznych i organizacyjnych

Projekt organizacji placu budowy i plan bezpieczeństwa i ochrony zdrowia powinien szczególnie zwrócić uwagę na:

- wygrozdzenie placu budowy,
- zabezpieczenie dróg ewakuacyjnych,
- zabezpieczenie barierek wykopu,
- przykrywanie wykopu każdorazowo po zakończeniu prac,
- umieszczenie na barierach od strony jezdni czerwonych świateł ostrzegawczych włączanych o zmroku,
- umieszczenie w odpowiednich punktach tablic informacyjnych i ostrzegawczych,
- wyposażenie placu budowy w sprzęt ochronny bhp i p.poż.,
- zapewnienie pracownikom niezbędnych środków ochrony osobistej,
- zapewnienie pracownikom dostępu do toalet,
- przestrzeganie obowiązujących przepisów w zakresie bezpieczeństwa pracy i ochrony zdrowia.

### 7.8. Postanowienia końcowe

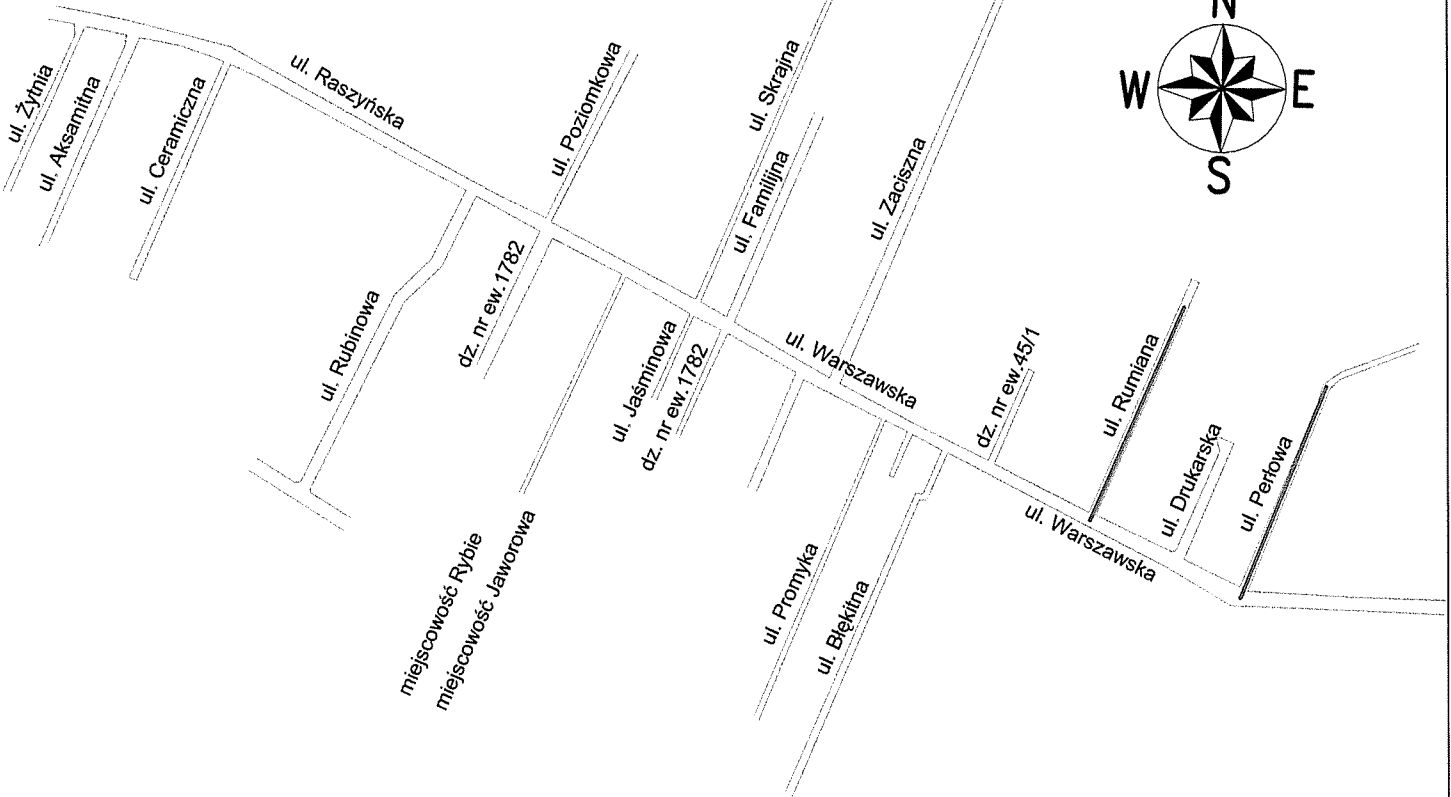
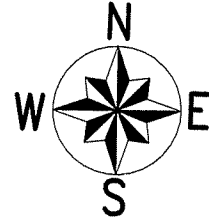
Plan bezpieczeństwa i ochrony zdrowia należy sporządzić przed rozpoczęciem robót budowlanych.

Plan bezpieczeństwa i ochrony zdrowia należy sporządzić zgodnie z Rozporządzeniem Ministra Infrastruktury z dnia 23 czerwca 2003 r. w sprawie informacji dotyczącej bezpieczeństwa i ochrony zdrowia oraz planu bezpieczeństwa i ochrony zdrowia (Dz.U. Nr 120 poz. 1126).

Sporządzenie planu bezpieczeństwa i ochrony zdrowia jest obowiązkiem kierownika budowy.

mgr inż. Włodzimierz Górewicz  
upr. bud. nr St. 446/81

STAROSTWO POWIATOWE  
w Pruszkowie  
Wydział Architektury  
ul. Drzymały 30, 05-800 Pruszków



ZAMAWIAJĄCY



URZĄD GMINY RASZYN

ul. Szkolna 2a  
05-090 Raszyn  
tel. (22) 720 25 90  
fax (22) 720 30 11

BIURO PROJEKTOWE



DHV POLSKA Sp. z o.o.

ul. Domaniewska 41  
02-672 Warszawa  
tel. (22) 606 28 02 ; fax (22) 606 28 03  
e-mail: dhvpolska@dhv.pl

FUNKCJA	IMIĘ I NAZWISKO	NR UPRAWNIEN	SPECJALNOŚĆ	PODPIS
Projektant:	mgr inż. Włodzimierz Górewicz	St-446/81	instalacyjno-inżynieryjna w zakresie sieci sanitarnych	
Opracował:	mgr inż. Dorota Prokop			
Sprawdził:	mgr inż. Maria Barbara Szulte-Nele	136/75/Pw	instalacyjno-inżynieryjna w zakresie sieci sanitarnych	

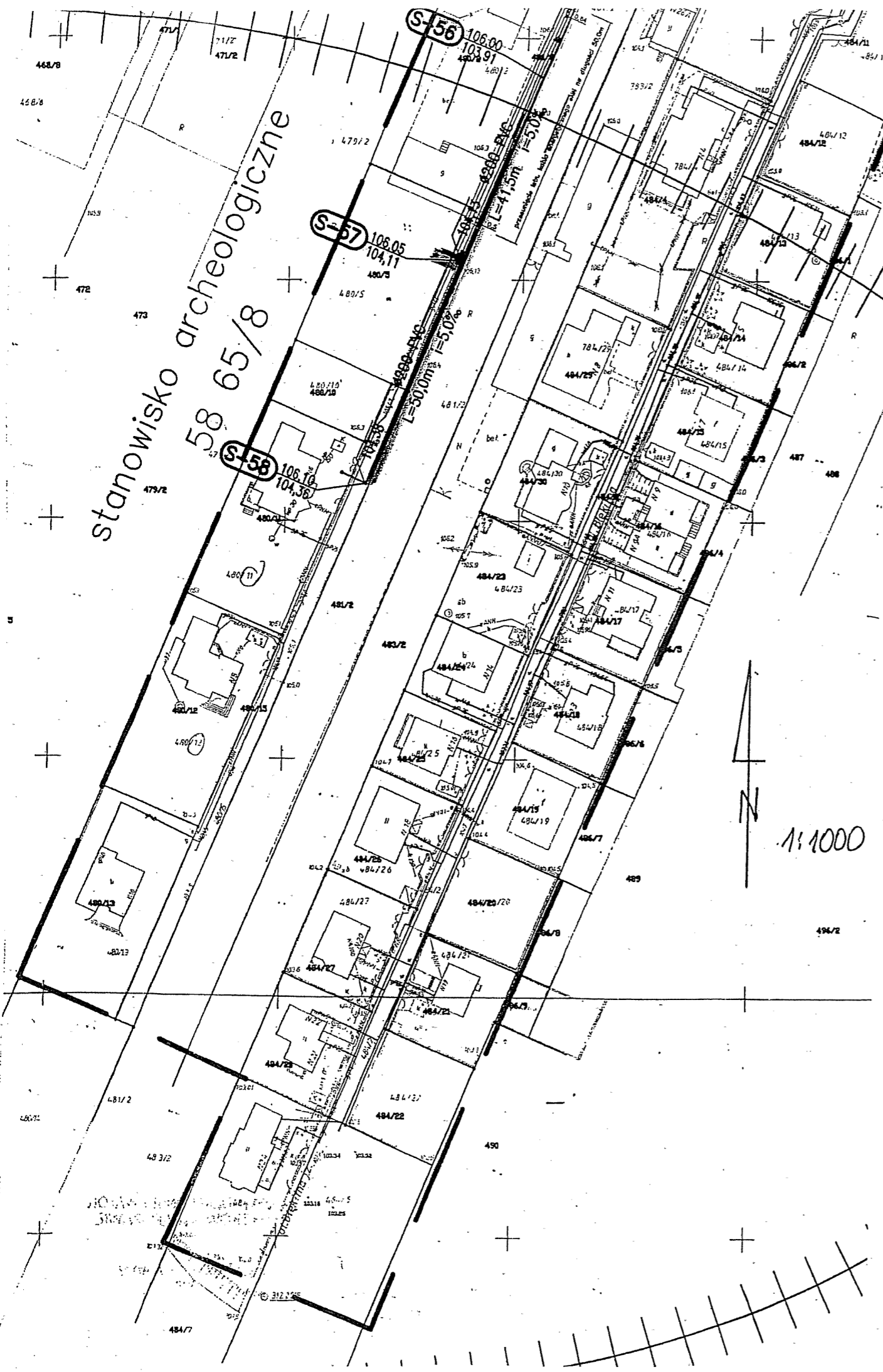
Nazwa i adres obiektu budowlanego: **KANALIZACJA SANITARNA WE WSI JAWOROWA  
W GMINIE RASZYN**


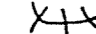

Nazwa projektu: **KANAŁY GRAWITACYJNE W ULICACH  
RUMIANEJ I PERŁOWEJ**

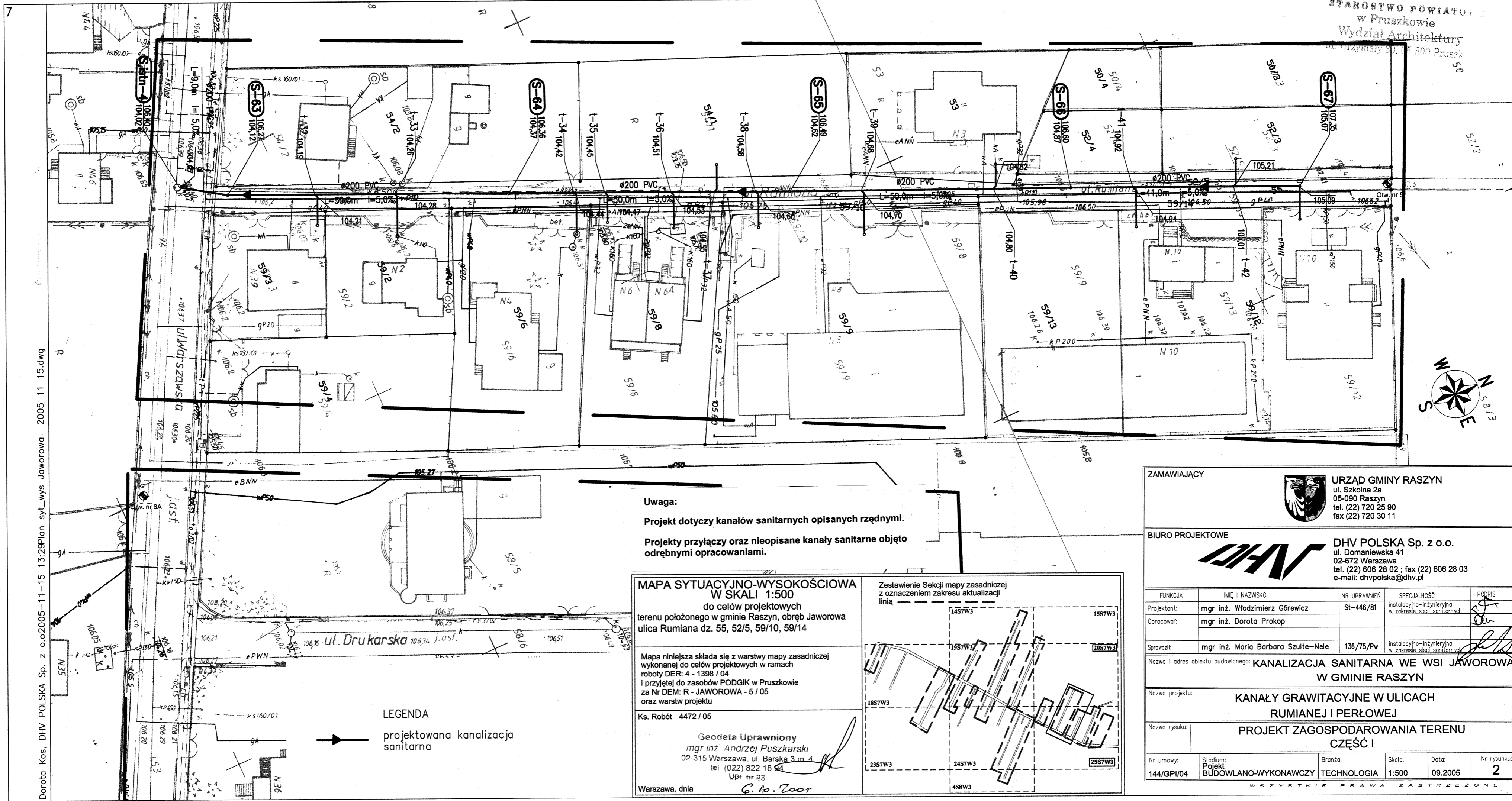
Nazwa rysunku: **ORIENTACJA**

Nr umowy: 144/GPI/04	Stadium: Projekt BUDOWLANO-WYKONAWCZY	Branża: TECHNOLOGIA	Skala:	Data: 09.2005	Nr rysunku: 1
-------------------------	---	------------------------	--------	------------------	------------------





-  granice stanowiska archeologicznego i jego strefy ochronnej
-  trasa planowanej inwestycji
-  odcinki badań archeologicznych



Dorota Kos, DHV POLSKA Sp. z o.o.2005-11-15 13:29plan syt\_wys Jaworowa 2005 11 15.dwg

**Uwaga:**  
Projekt dotyczy kanałów sanitarnych opisanych rzędnymi.  
Projekty przyłączy oraz nieopisane kanały sanitarne objęto  
odrębnymi opracowaniami.

**MAPA SYTUACYJNO-WYSOKOŚCIOWA  
W SKALI 1:500**  
do celów projektowych  
terenu położonego w gminie Raszyń, obręb Jaworowa  
ulica Rumiana dz. 55, 52/5, 59/10, 59/14

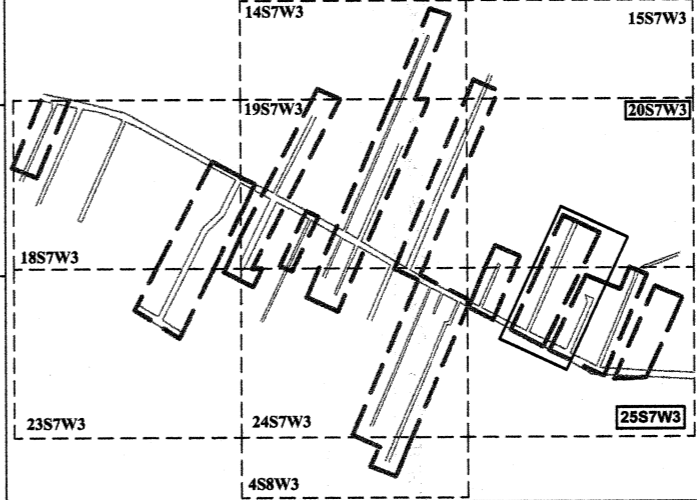
Mapa niniejsza składa się z warstwy mapy zasadniczej  
wykonanej do celów projektowych w ramach  
roboty DER: 4 - 1398 / 04  
i przyjętej do zasobów PODGIK w Pruszkowie  
za Nr DEM: R - JAWOROWA - 5 / 05  
oraz warstw projektu

Ks. Robót 4472 / 05

Geodeta Uprawniony  
mgr inż. Andrzej Puzkarski  
02-315 Warszawa, ul. Barska 3 m 4  
tel. (022) 822 18 64  
Upf nr 23

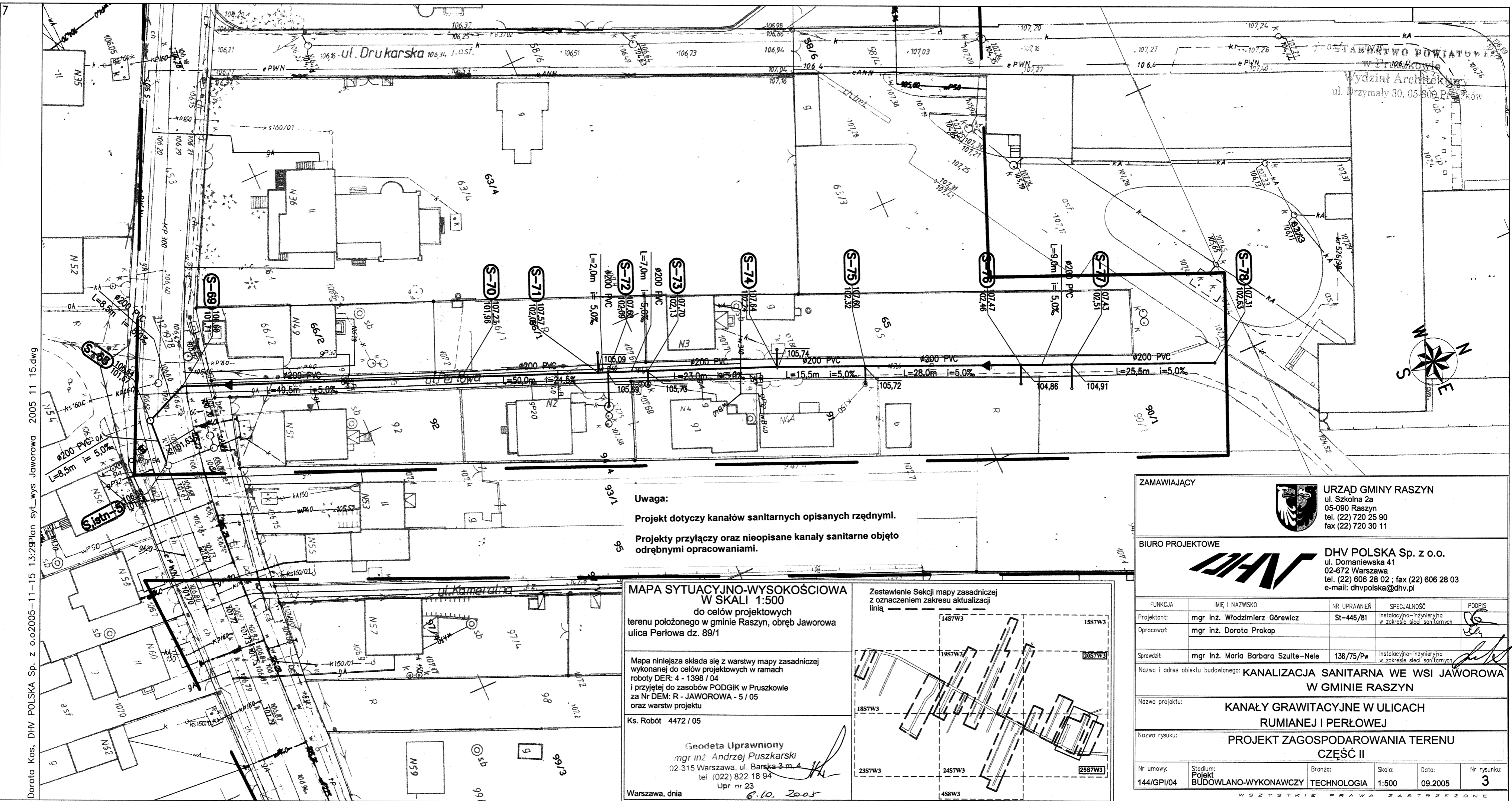
Warszawa, dnia 6.10.2005

Zestawienie Sekcji mapy zasadniczej  
z oznaczeniem zakresu aktualizacji  
linia



**LEGENDA**  
→ projektowana kanalizacja  
sanitarna

ZAMAWIAJĄCY		 <b>URZĄD GMINY RASZYŃ</b> ul. Szkolna 2a 05-090 Raszyń tel. (22) 720 25 90 fax (22) 720 30 11		
BIURO PROJEKTOWE		 <b>DHV POLSKA Sp. z o.o.</b> ul. Domaniewska 41 02-672 Warszawa tel. (22) 606 28 02 ; fax (22) 606 28 03 e-mail: dhvpolska@dhv.pl		
FUNKCJA	IMIĘ I NAZWISKO	NR UPRAWNIENI	SPECJALNOŚĆ	PODPIS
Projektant:	mgr inż. Włodzimierz Górewicz	St-446/81	instalacyjno-inżynierska w zakresie sieci sanitarnych	
Opracował:	mgr inż. Dorota Prokop			
Sprawdził:	mgr inż. Maria Barbara Szulte-Nele	136/75/Pw	instalacyjno-inżynierska w zakresie sieci sanitarnych	
Nazwa i adres obiektu budowlanego: <b>KANALIZACJA SANITARNA WE WSI JAWOROWA W GMINIE RASZYŃ</b>				
Nazwa projektu: <b>KANAŁY GRAWITACYJNE W ULICACH RUMIANEJ I PERŁOWEJ</b>				
Nazwa rysunku: <b>PROJEKT ZAGOSPODAROWANIA TERENU CZĘŚĆ I</b>				
Nr umowy: 144/GPI/04	Stadium: Projekt BUDOWLANO-WYKONAWCZY	Branża: TECHNOLOGIA	Skala: 1:500	Data: 09.2005
				Nr rysunku: <b>2</b>
WSZYSTKIE PRAWA ZASTRZEŻONE				



Dorota Kos, DHV POLSKA Sp. z o.o.2005-11-15 13:29Plan syt\_wys Jaworowa 2005 11 15.dwg

**Uwaga:**  
 Projekt dotyczy kanałów sanitarnych opisanych rzędnymi.  
 Projekty przyłączy oraz nieopisane kanały sanitarne objęto  
 odrębnymi opracowaniami.

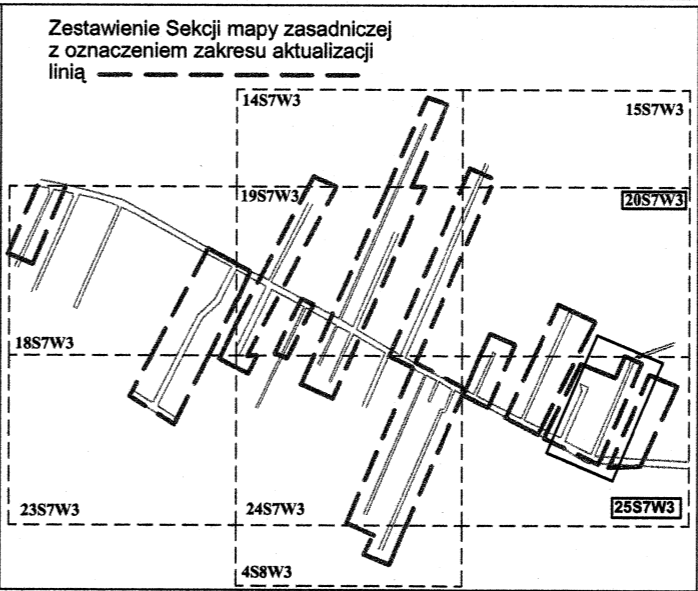
**MAPA SYTUACYJNO-WYSOKOŚCIOWA  
 W SKALI 1:500  
 do celów projektowych**  
 terenu położonego w gminie Raszyn, obręb Jaworowa  
 ulica Perłowa dz. 89/1


Mapa niniejsza składa się z warstwy mapy zasadniczej  
 wykonanej do celów projektowych w ramach  
 roboty DER: 4 - 1398 / 04  
 i przyjętej do zasobów PODGIK w Pruszkowie  
 za Nr DEM: R - JAWOROWA - 5 / 05  
 oraz warstw projektu

Ks. Robót 4472 / 05

Geodeta Uprawniony  
 mgr inż. Andrzej Puskarski  
 02-315 Warszawa, ul. Barska 3 m. 4  
 tel. (022) 822 18 94  
 Upr. nr 23

Warszawa, dnia 6.10.2005

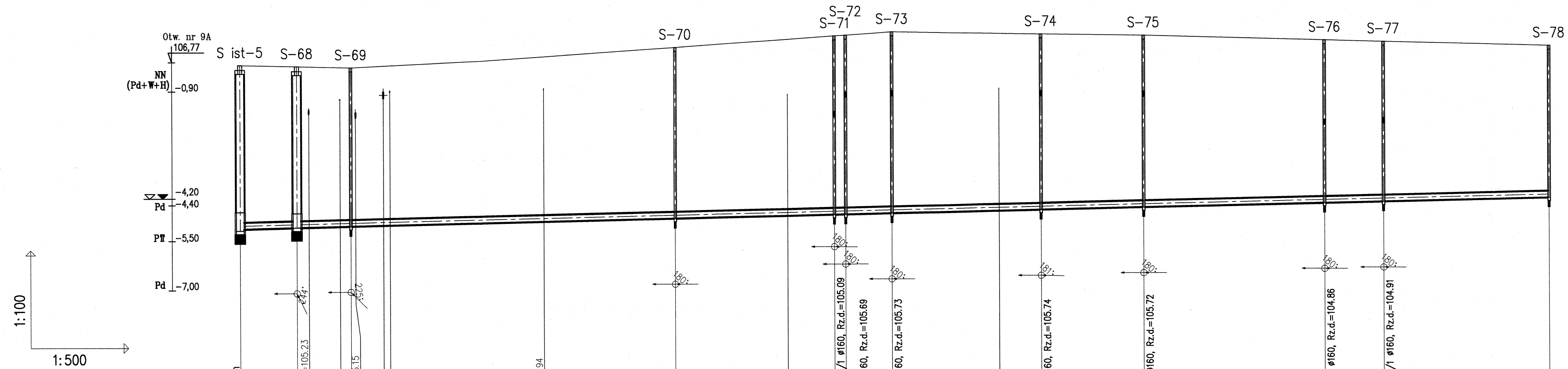


ZAMAWIAJĄCY		 <b>URZĄD GMINY RASZYN</b> ul. Szkolna 2a 05-090 Raszyn tel. (22) 720 25 90 fax (22) 720 30 11		
BIURO PROJEKTOWE		 <b>DHV POLSKA Sp. z o.o.</b> ul. Domaniewska 41 02-672 Warszawa tel. (22) 606 28 02 ; fax (22) 606 28 03 e-mail: dhvpolska@dhv.pl		
FUNKCJA	IMIĘ I NAZWISKO	NR UPRAWNIEN	SPECJALNOŚĆ	PODPIS
Projektant:	mgr inż. Włodzimierz Górewicz	St-446/81	Instalacyjno-Inżynierska w zakresie sieci sanitarnych	
Opracował:	mgr inż. Dorota Prokop			
Sprawdził:	mgr inż. Maria Barbara Szulte-Nele	136/75/Pw	Instalacyjno-Inżynierska w zakresie sieci sanitarnych	
Nazwa i adres obiektu budowlanego: <b>KANALIZACJA SANITARNA WE WSI JAWOROWA W GMINIE RASZYN</b>				
Nazwa projektu: <b>KANAŁY GRAWITACYJNE W ULICACH RUMIANEJ I PERŁOWEJ</b>				
Nazwa rysunku: <b>PROJEKT ZAGOSPODAROWANIA TERENU CZĘŚĆ II</b>				
Nr umowy: 144/GPI/04	Stadium: Projekt BUDOWLANO-WYKONAWCZY	Brzoza: TECHNOLOGIA	Skala: 1:500	Data: 09.2005
				Nr rysunku: <b>3</b>
WSZYSTKIE PRAWA ZASTRZEŻONE				



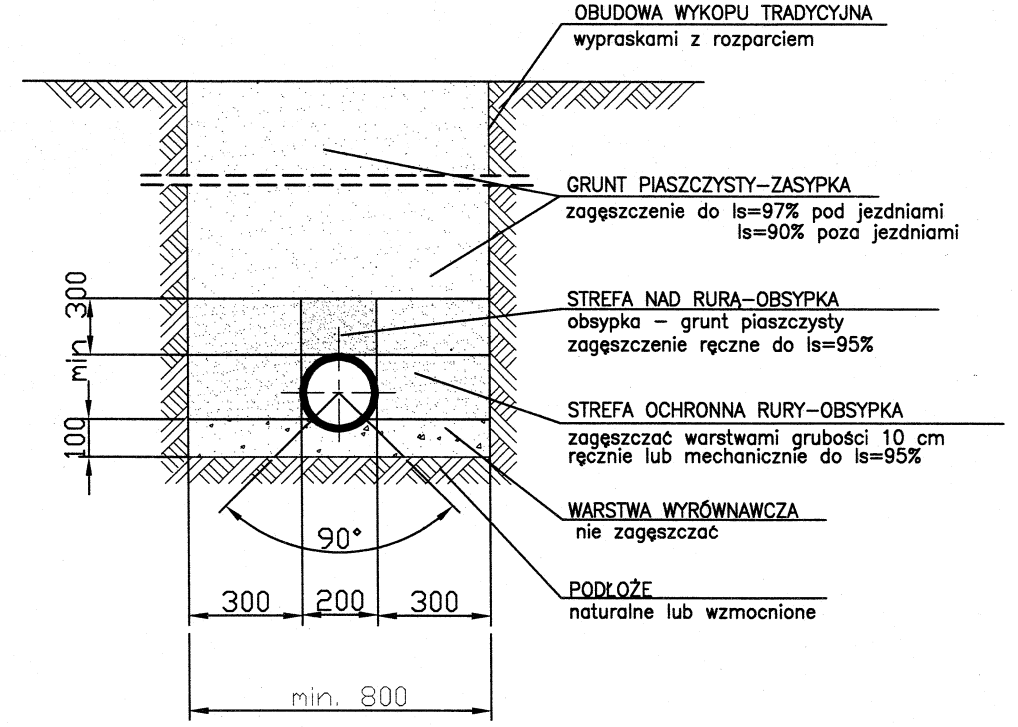
ul. Warszawska  
jezdnia asfaltowa

ul. Perłowa – jezdnia ziemna



POZIOM PORÓWNAWCZY	93.00 m n.p.m.																								
RZĘDNA TERENU ISTN.																									
RZĘDNA DNA KANAŁU	5.10	101.58	106.68	106.68	106.68	106.68	106.68	106.68	106.68	106.68	106.68	106.68	106.68												
ZAGŁĘBIENIE DNA KANAŁU	5.05	101.63	106.64	106.64	106.64	106.64	106.64	106.64	106.64	106.64	106.64	106.64	106.64												
SPADKI, DŁUGOŚCI	5‰																								
ŚREDNICA, MATERIAŁ	ø200 PVC rury kanalizacyjne kielichowe typ "S" L=201.0m																								
ODLEGŁOŚCI	0.0	8.5	8.5	15.5	17.0	22.0	49.5	46.5	66.5	24.5	84.0	91.0	93.0	7.0	100.0	16.5	23.0	15.5	38.5	28.0	66.5	9.0	75.5	25.5	1.0
HEKTOMETRY	S ist-5	S-68	S-69				S-70		S-71	S-72	S-73		S-74		S-75		S-76	S-77		S-78					

STAROSTWO POWIATOWE  
w Pruszkowie  
Wydział Architektury  
Dr. inż. Włodzimierz Górewicz  
ul. Piłsudskiego 80 Pruszków



ZAMAWIAJĄCY: **URZĄD GMINY RASZYN**  
ul. Szkolna 2a  
05-090 Raszyn  
tel. (22) 720 25 90  
fax (22) 720 30 11

BIURO PROJEKTOWE: **DHV POLSKA Sp. z o.o.**  
ul. Domaniewska 41  
02-672 Warszawa  
tel. (22) 606 28 02; fax (22) 606 28 03  
e-mail: dhvpolska@dhv.pl

FUNKCJA	IMIĘ I NAZWISKO	NR UPRAWNIEN	SPECJALNOŚĆ	PODPIS
Projektant:	mgr inż. Włodzimierz Górewicz	St-446/81	instalacyjno-inżynierska w zakresie sieci sanitarnych	[Signature]
Opracował:	mgr inż. Dorota Prokop			[Signature]
Sprawdził:	mgr inż. Maria Barbara Szulte-Nele	136/75/Pw	instalacyjno-inżynierska w zakresie sieci sanitarnych	[Signature]

Nazwa i adres obiektu budowlanego: **KANALIZACJA SANITARNA WE WSI JAWOROWA W GMINIE RASZYN**

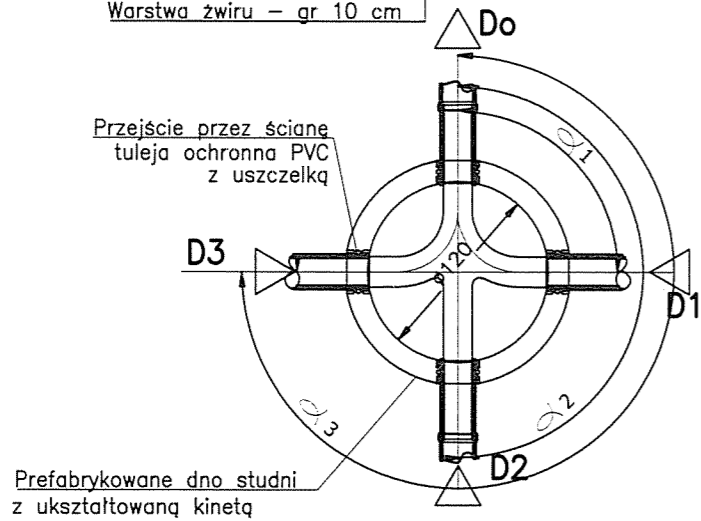
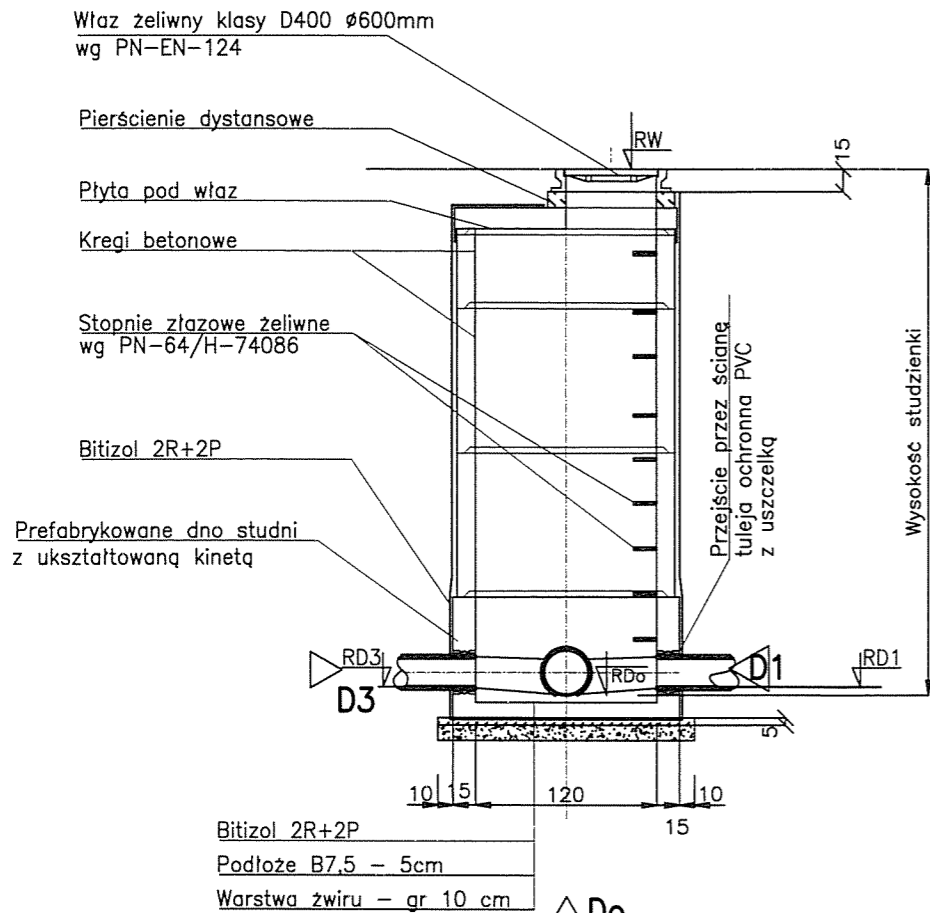
Nazwa projektu: **KANAŁY GRAWITACYJNE W ULICACH RUMIANEJ I PERŁOWEJ**

Nazwa rysunku: **PROFIL PODŁUŻNY KANAŁU SANITARNEGO W ULICY PERŁOWEJ**

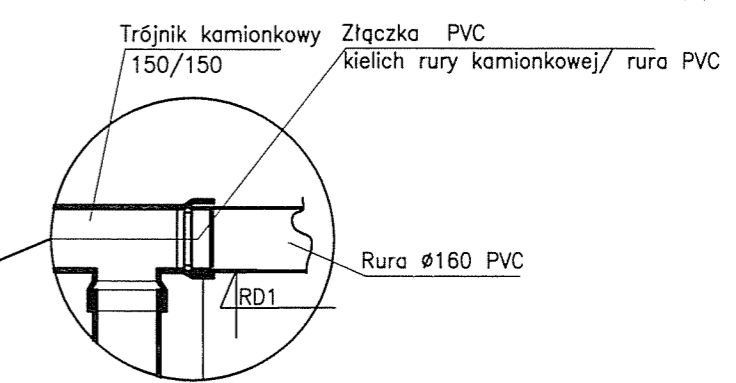
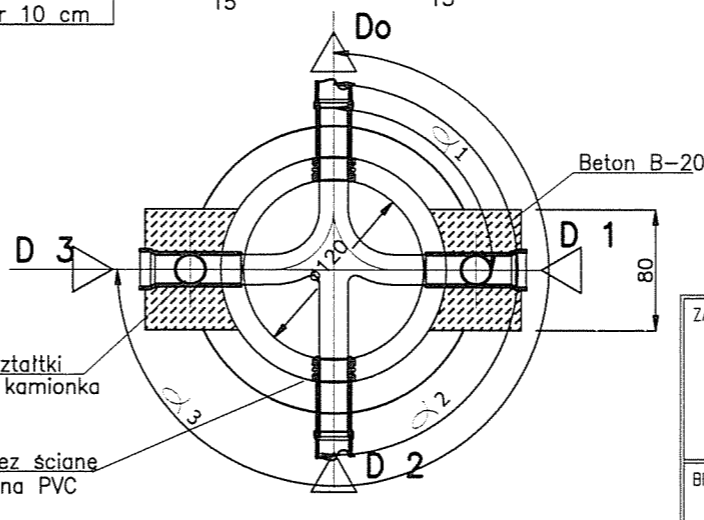
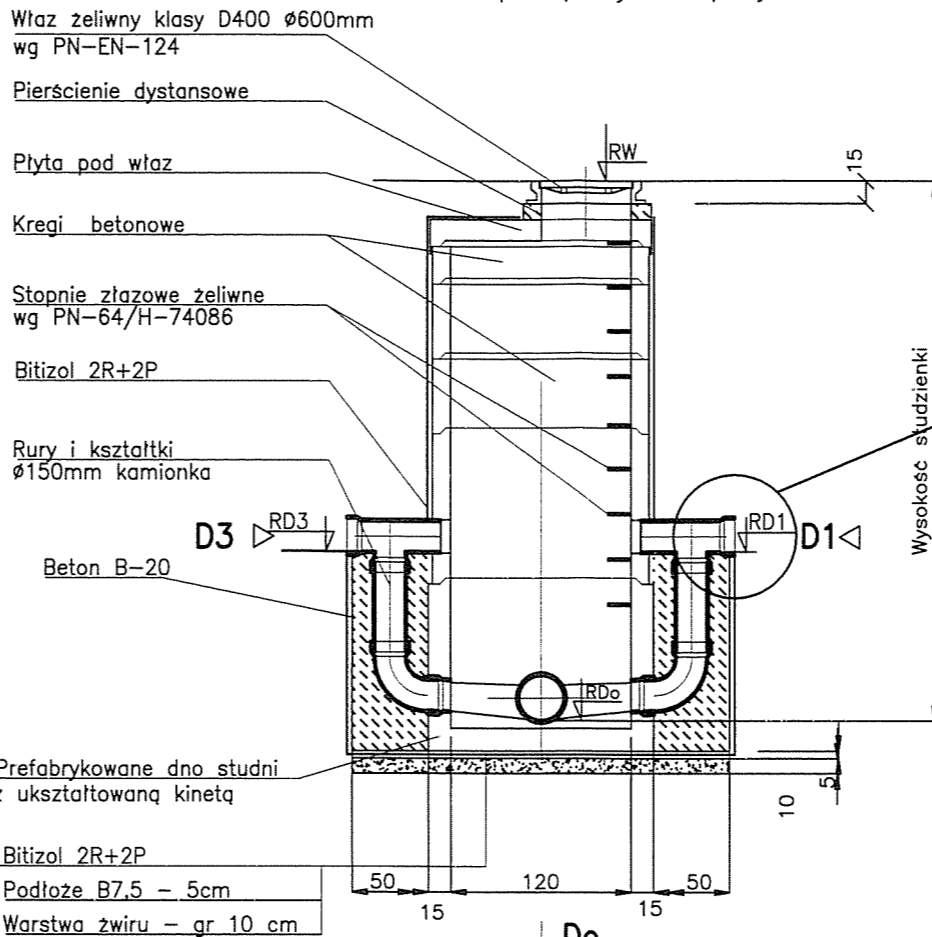
Nr umowy:	Stadium:	Branża:	Skala:	Data:	Nr rysunku:
144/GPI/04	Projekt	BUDOWLANO-WYKONAWCZY	TECHNOLOGIA	1:100/500	09.2005

Wszystkie prawa zastrzeżone

STUDNIA REWIZYJNA BETONOWA



STUDNIA REWIZYJNA BETONOWA  
-przepady na przyłączy



STAROSTWO POWIATOWE  
w Pruszkowie  
Wydział Architektury  
ul. Dąbrowski 30, 05-800 Pruszków

UWAGA:

1. Rury kanalizacyjne PVC typ "S", łączone na uszczelki gumowe
2. Studnie połączeniowe betonowe ø1,2m wg PN-B-10729:1999  
- elementy prefabrykowane z betonu B45  
- połączenia prefabrykatów na uszczelki gumowe
3. Wymiary podano w cm.

ZAMAWIAJĄCY		 <b>URZĄD GMINY RASZYN</b> ul. Szkolna 2a 05-090 Raszyn tel. (22) 720 25 90 fax (22) 720 30 11			
BIURO PROJEKTOWE		 <b>DHV POLSKA Sp. z o.o.</b> ul. Domaniewska 41 02-672 Warszawa tel. (22) 606 28 02 ; fax (22) 606 28 03 e-mail: dhvpolska@dhv.pl			
FUNKCJA	IMIĘ I NAZWISKO	NR UPRAWNIEN	SPECJALNOŚĆ	PODSIS	
Projektant:	mgr inż. Włodzimierz Górewicz	St-446/81	instalacyjno-inżynieryjna w zakresie sieci sanitarnych		
Opracował:	tech. Robert Gers				
Sprawdził:	mgr inż. Maria Szulte-Nele	136/75/Pw	instalacyjno-inżynieryjna w zakresie sieci sanitarnych		
Nazwa i adres obiektu budowlanego: <b>KANALIZACJA SANITARNA WSI JAWOROWA W GMINIE RASZYN</b>					
<b>KANAŁY GRAWITACYJNE W ULICACH RUMIANEJ I PERŁOWEJ</b>					
Nazwa rysunku:		<b>STUDNIE POŁĄCZENIOWE Ø1,2m</b>			
Nr umowy: 144/GPI/04	Stadium: Projekt BUDOWLANO-WYKONAWCZY	Branża: TECHNOLOGIA	Skala: 1:50	Data: 10.2005	Nr rysunku: <b>6</b>

STAROSTWO POWIATOWE  
w Pruszkowie  
Wydział Architektury  
ul. Drzymały 30. 05-800 Pruszków

**DECYZJA Nr 44/05**

**o ustaleniu lokalizacji inwestycji celu publicznego**

Na podstawie :

art. 104 ustawy z dnia 14 czerwca 1960 r kodeks postępowania administracyjnego (tekst jedn. Dz.U. z 2000r Nr 98, poz.1071 ze zm.),

art. 50 ust. 1 i 4, art. 51 ust. 1 pkt. 2, art. 52 ust. 1, art. 53 Ustawy z dnia 27 marca 2003r o planowaniu i zagospodarowaniu przestrzennym (Dz.U. z 2003r. Nr 80, poz.717 ze zm.),

Rozporządzenia Ministra Infrastruktury z dnia 26 sierpnia 2003r. w sprawie ustalania wymagań dotyczących nowej zabudowy i zagospodarowania terenu w przypadku braku miejscowego planu zagospodarowania przestrzennego (Dz. U. Nr 164, poz. 1588;)

Ustawy z dnia 21 sierpnia 1997r. o gospodarce nieruchomościami (t.j. Dz. U. z 2000r. Nr 46 poz. 543 ze zm.)

po rozpatrzeniu wniosku – DHV Polska Sp. z o.o. z siedziba w Warszawie ul. Domaniewska 41 (reprezentowanej przez p. Dorotę Kos) – działającej z upoważnienia Inwestora – Gminy Raszyn, z dnia 17.02.2005r.(zmienionego dnia 28.04.2005r.)

**u s t a l a m**

lokalizację inwestycji celu publicznego :

- budowa kanalizacji sanitarnej we wsiach Jaworowa i Rybie, gm. Raszyn,

we wsi Rybie :

- ul. Żytnia (działka nr ew. 1727), ul. Rubinowa (działka nr ew. 1832), ul. Poziomkowa (działka nr ew. 1666), droga „bez nazwy”(działka nr ew. 1794) oraz działka nr ew. 1782

we wsi Jaworowa :

- ul. Skrajna (działka nr ew. 7), ul. Familijna (działka nr ew.14), ul. Zaciszna (działka nr ew. 32) oraz działki nr ew. 33/2, 34/1, ul. Rumiana (działka nr ew. 55) oraz działka nr ew. 59/10, ul. Perłowa (działka nr ew. 89/1), ul. Jaśminowa (działka nr ew. 458), ul. Promyka (działka nr ew. 480/8, 480/15), ul. Objazdowa (działka nr ew. 153), ul. Przechodnia (działka nr ew. 120), ul. Lokalna (działka nr ew. 130), ul. Fantazyjna (działka nr ew. 182), ul. Ukośna (działka nr ew. 226), ul. Kolorowa (działka nr ew. 198), ul. Laurowa (działka nr ew. 204), ul. Daleka (działka nr ew. 314), ul. Warszawska (działka nr ew. 453), drogi „bez nazwy” (działki nr ew.462, 139/3, 165, 236/1 oraz działki nr ew. 45/1, 52/5, 59/14, 123/1, 138, 139/1, 164/1, 164/2, 181/1.

zgodnie z przebiegiem oznaczonym na mapie w skali 1:2000 stanowiącej załącznik graficzny Nr 1 do niniejszej decyzji.

**1. Rodzaj zabudowy - Infrastruktura techniczna.**

Projektowana sieć kanalizacji sanitarnej zlokalizowana zostanie w liniach rozgraniczających ulic istniejących (należących do Gminy Raszyn lub Skarbu Państwa), w wyjątkowych przypadkach, kanał poprowadzony zostanie przez działki prywatne. Projektowana sieć kanalizacji sanitarnej odprowadzać będzie ścieki bytowo-gospodarcze z budynków mieszkalnych zlokalizowanych wzdłuż projektowanego kanału sanitarnego do kolektora głównego w ul. Warszawskiej.

Kanały sanitarne grawitacyjne zlokalizowane na obszarze wsi Rybie projektuje się w ulicach : ul. Żytnia Rubinowa, Poziomkowa.

Kanały sanitarne grawitacyjne zlokalizowane na obszarze wsi Jaworowa projektuje się w ulicach :

Skrajna, Jaśminowa, Familijna, Zaciszna, Promyka, Rumiana, Perłowa, Objazdowa, Przechodnia, Lokalna, Fantazyjna, Ukośna, Laurowa, Daleka, Warszawska oraz w ulicach bezpośrednio do nich przyległych – obecnie bez nazwy. Przewiduje się 2 pompownie i przewody tłoczne. Pompownie lokalizuje się w : ul. Objazdowej, na skrzyżowaniu ul. Warszawskiej i ul. Dalekiej.

Odbiór ścieków z kanalizowanego terenu odbywać się będzie poprzez wybudowany kolektor główny w ul. Warszawskiej. Lokalne pompownie przewidziane zostały do skanalizowania ulic, w których spływ grawitacyjny jest niemożliwy ze względów wysokościowych. Projektowane kanały ściekowe będą miały średnicę Ø200 mm. Przewody wykonane będą z rur PCV.

**2. Funkcja zabudowy i zagospodarowania terenu**

Stan istniejący zainwestowania terenu i jego otoczenia.

Na obszarze przewidzianym do skanalizowania we wsi Rybie :

- ul. Żytnia – droga w użytkowaniu Gminy Raszyn (działka nr ew. 1727)
- ul. Rubinowa – droga w użytkowaniu Gminy Raszyn (działka nr ew. 1832)
- ul. Poziomkowa – droga prywatna (działka nr ew. 1666)



- droga „bez nazwy” - w użytkowaniu Gminy Raszyn (działka nr ew. 1794) oraz działkach nr ew. 1782 - własność prywatna.

Na obszarze przewidzianym do skanalizowania we wsi Jaworowa :

- ul. Skrajna – droga we władaniu Gminy Raszyn (działka nr ew. 7)
- ul. Familijna – droga we władaniu Gminy Raszyn (działka nr ew. 14)
- ul. Zaciszna – droga we władaniu Gminy Raszyn (działka nr ew. 32) oraz działki nr ew. 33/2, 34/1 – własność prywatna ,
- ul. Rumiana – droga we władaniu Gminy Raszyn (działka nr ew. 55) oraz działka nr ew. 59/10 – własność prywatna
- ul. Perłowa – droga we władaniu Gminy Raszyn (działka nr ew. 89/1),
- ul. Jaśminowa – droga we władaniu Gminy Raszyn (działka nr ew. 458),
- ul. Promyka – droga we władaniu Gminy Raszyn (działka nr ew. 480/8, 480/15),
- ul. Objazdowa – droga we władaniu Gminy Raszyn (działka nr ew. 153)
- ul. Przechodnia – droga we władaniu Gminy Raszyn (działka nr ew. 120),
- ul. Lokalna – droga we władaniu Gminy Raszyn (działka nr ew. 130)
- ul. Fantazyjna – droga we władaniu Gminy Raszyn (działka nr ew. 182), ora działce nr ew. 181/1 – własność prywatna,
- ul. Ukośna – droga we władaniu Gminy Raszyn (działka nr ew. 226),
- ul. Kolorowa – droga we władaniu Gminy Raszyn (działka nr ew. 198),
- ul. Laurowa – droga we władaniu Gminy Raszyn (działka nr ew. 204),
- ul. Daleka – droga we władaniu Gminy Raszyn (działka nr ew. 314)
- ul. Warszawska – droga własność Powiatu Pruszkowskiego (działka nr ew. 453)
- droga „bez nazwy” – we władaniu Gminy Raszyn (działka nr ew. 462),
- droga „bez nazwy” – własność prywatna (działka nr ew. 139/3),
- droga „bez nazwy” – we władaniu Gminy Raszyn (działka nr ew. 165),
- droga „bez nazwy” – własność prywatna (działka nr ew. 236/1),
- oraz działkach nr ew. 45/1, 52/5, 59/14, 123/1, 138, 139/1, 164/1, 164/2 – własność prywatna.

### 3. Warunki i wymagania dotyczące kształtowania ładu przestrzennego.

- nie dotyczy.

### 4. Warunki dotyczące ochrony środowiska, przyrody i krajobrazu

- Zgodnie z warunkami ustawy z dnia 16 kwietnia 2004 r. o ochronie przyrody (Dz. U. Nr 92, poz. 880 ze zm) usunięcie drzew lub krzewów z terenu nieruchomości może nastąpić po uzyskaniu zezwolenia wydanego przez wójta na wniosek posiadacza nieruchomości. Jeżeli posiadacz nieruchomości nie jest właścicielem – do wniosku załącza się zgodę jej właściciela.
- Zgodnie z warunkami ustawy z dnia 27 kwietnia 2001r Prawo ochrony środowiska (Dz. U. Nr 62, poz. 627 ze zm.) kto może spowodować zanieczyszczenie środowiska, ponosi koszty zapobiegania temu zanieczyszczeniu. (...) W trakcie przygotowywania i realizacji inwestycji należy zapewnić oszczędne korzystanie z terenu.

### 5. Ustalenia dotyczące ochrony dziedzictwa kulturowego i zabytków oraz dóbr kultury współczesnej

- nie dotyczy.

### 6. Warunki obsługi w zakresie infrastruktury technicznej i komunikacji.

- Inwestycja budowy kanalizacji sanitarnej we wsiach Rybie i Jaworowa została uzgodniona z Zarządem Powiatu Pruszkowskiego – Postanowienie Nr 90/05 z dn. 06.04.2005r., Postanowienie Nr 91/05 z dn. 06.04.2005r.
- Projekt decyzji o ustaleniu lokalizacji inwestycji został uzgodniona z Marszałkiem Województwa Mazowieckiego – Postanowienie znak DW-7323-791/05 z dnia 05.05.2005r. pod warunkiem obowiązku zaopiniowania projektu w/w inwestycji w Inspektoracie WZMiUW w Grodzisku Mazowieckim.
- Przebieg kanalizacji sanitarnej należy uzgodnić z ZUD Starostwa Powiatowego w Pruszkowie.
- Ewentualne przełożenie kolidujących w drodze urządzeń (sieci) może nastąpić po uzyskaniu pozwolenia właściwego organu budowlanego na ich przebudowę.

### 7. Wymagania dotyczące ochrony interesów osób trzecich

- Obejmują w szczególności ochronę przed pozbawieniem :

- dostępu do drogi publicznej,
- możliwości korzystania z wody, kanalizacji, energii elektrycznej i ciepłej, środków łączności.
- Do wniosku o pozwolenie na budowę należy załączyć zgody właścicieli gruntu, na którym przewiduje się realizację inwestycji.

ul. Drzymale 20 05-800 Pruszków

**8. Linie rozgraniczające teren inwestycji.**  
Projektowany przebieg kanalizacji wkreślono na mapie w skali 1:2000 stanowiącej załącznik Nr 1 do niniejszej decyzji.

### Uzasadnienie

Nie można odmówić ustalenia lokalizacji inwestycji celu publicznego, jeżeli zamierzenie inwestycyjne jest zgodne z przepisami odrębnymi.

Zgodnie z art. 53 ust. 1 w/w ustawy o planowaniu i zagospodarowaniu przestrzennym, zawiadomiono strony o wszczęciu postępowania w sprawie wydania niniejszej decyzji. Zawiadomienie to, w formie obwieszczeń Wójty Gminy Raszyn z dnia 25.02.2005r. i 26.04.2005r. zostało wywieszane na tablicy ogłoszeń Urzędu Gminy oraz zamieszczone na stronie internetowej Gminy. Właściciele działek prywatnych przez które zaprojektowano ułożenie kanałów sanitarnych, zostali zawiadomieni pismem z dnia 17.03.2005r.. W odpowiedzi na zawiadomienie wpłynęły pisma pp. Stanisława Mrocza, Honoraty Ostrowskiej, Bożeny Ostrowskiej-Pomian i Ireny Jończyk, w których nie wyrazili oni zgody na budowę sieci kanalizacji sanitarnej na swoich działkach. Brak zgód od w/w osób spowodował zmianę wniosku przez Inwestora w zakresie przebiegu sieci kanalizacji sanitarnej we wsiach Rybie i Jaworowa, rezygnując z ułożenia sieci kanalizacyjnej w działkach nr ew. 98 17/1, 481/2, 193.

Planowana inwestycja jest inwestycją celu publicznego w rozumieniu przepisów art. 2 pkt. 5 ustawy o planowaniu i zagospodarowaniu przestrzennym (Dz.U. z 2003r. Nr 80, poz.717 ze zm.) oraz art. 6 pkt 3 przepisów o gospodarce nieruchomościami (t. j. Dz.U. z 2000r. Nr 46, poz. 543 ze zm.). Projektowana kanalizacja sanitarna pozwoli na likwidację bezodpływowych zbiorników (szamb) i poprawę stanu środowiska na przedmiotowym terenie.

### pouczenie

Od decyzji przysługuje stronom odwołanie do Samorządowego Kolegium Odwoławczego w Warszawie, ul. Senatorska 35, za moim pośrednictwem, w terminie 14 dni od daty obwieszczenia do publicznej wiadomości o jej wydaniu.

Odwołania należy składać w kancelarii Urzędu Gminy Raszyn

Odwołanie od decyzji o ustaleniu lokalizacji inwestycji celu publicznego powinno zawierać zarzuty odnoszące się do decyzji, określać istotę i zakres żądania będącego przedmiotem odwołania oraz wskazywać dowody uzasadniające to żądanie.

Wniesienie odwołania w terminie wstrzymuje wykonanie decyzji /art. 130 § 2 k.p.a./

Odwołanie podlega opłacie skarbowej. Opłata ta wynosi 5,00 zł od odwołania oraz po 0,50 zł. za każdy załącznik i jest dokonywana znakami opłaty skarbowej naklejonymi na odwołaniu. Obowiązek opłaty skarbowej powstaje z chwilą wniesienia odwołania.

Decyzja o ustaleniu lokalizacji inwestycji celu publicznego nie uprawnia do rozpoczęcia robót budowlanych.

Niniejsza decyzja wygasa, jeżeli :

- inny wnioskodawca uzyska pozwolenie na budowę
- dla tego terenu uchwalono plan miejscowy, którego ustalenia są inne niż w wydanej decyzji.

Opracowanie decyzji

mgr inż. arch. Radosława Kozicka-Baranowska

(upr. do projektowania w planowaniu przestrzennym) po numerem WA-316.

Członek Okręgowej Izby Urbanistów z siedzibą w

Załączniki Nr 1 – mapa w skali 1 : 2000



W O J T Y  
mgr Piotr Iwicki

Wobec nie zaskarżenia w terminie właściwym decyzja niniejsza jest ostateczna i podlega wykonaniu

z up. Wójty, dn. 6.04.2005 podpis .....

KIEROWNIK

Referatu Planowania i Zagospodarowania

mgr Anna Kozłowska

## Otrzymują:

1. DHV Polska Sp. z o.o. (reprezentowana przez p. Dorotę Kos), Warszawa ul. Domaniewska 41
2. a/a

## Do wiadomości :

1. Marszałek Województwa Mazowieckiego w Warszawie, 03-472 Warszawa ul. B. Brechta 3
2. Wojewódzki Zarząd Melioracji i Urządzeń Wodnych – Inspektorat w Grodzisku Mazowieckim, Grodzisk Mazowiecki, ul. Traugutta 4a.
3. Zarząd Powiatu Pruszkowskiego, 05-800 Pruszków ul. Drzymały 30
4. Elżbieta Giermuda, Jaworowa ul. Objazdowa 11 (dz.nr ew. 139/1, 193/3)
5. Piotr Giermuda, Dorota Boratyńska-Giermuda, Jaworowa ul. Objazdowa 11 (dz.nr ew.139/3)
6. Robert Matracki, 00-875 Warszawa ul. Żelazna 83/85 m 136 (dz.nr ew. 138)
7. Andrzej Kirsznicki, Wanda Miszczak-Kirsznicka, Warszawa ul. Gandhiego 27 m 18 dz.nr ew. 236/1)
8. Marek, Beata Kudrzyccy, Warszawa ul. Stępińska 6/8/21 (dz.nr ew. 236/1)
9. Waldemar, Irena Sobora, Warszawa ul. Warchałowskiego 2 m 21 (dz. nr ew. 236/1)
10. Anna Waszkowska, Jaworowa ul. Przechodnia 17 (dz. nr ew. 123/1)
11. Edmund Zacharjasiewicz, Jaworowa ul. Warszawska 35 (dz.nr ew. 59/10, 59/14)
12. Andrzej, Urszula Rup, Raszyn ul. Kościelna 4 (dz.nr ew. 52/5)
13. Krzysztof Idzikowski, Jaworowa ul. Warszawska 40 (dz.nr ew. 33/2, 34/1)
14. Michał Koper, Rybie ul. Raszyńska 6 (dz.nr ew. 1666)
15. Ryszard Koper, Rybie ul. Raszyńska 2 (dz.nr ew.1782)
16. Barbara Szymańska, Jaworowa ul. Przechodnia 1 (dz.nr ew. 164/2)
17. Anna Lepczyńska, Jaworowa 153 (dz.nr ew. 164/1)
18. Ignacy, Barbara Czarnoccy, Dawidy 48 m 1 (dz.nr ew. 181/1)
19. Jerzy Szymański, Jaworowa ul. Warszawska 29 (dz.nr ew. 45/1)

## Decyzja Nr 61/05

### o środowiskowych uwarunkowaniach zgody na realizację przedsięwzięcia

Na podstawie art. 46a ust. 1 i 7 pkt 4, art. 48 ust. 2 pkt 1 art. 56 pkt 2, 3 oraz 7 ustawy z dnia 27 kwietnia 2001r. Prawo ochrony środowiska (Dz.U. Nr 62, poz. 627 ze zmianami) oraz art. 104 ustawy z dnia 14 czerwca 1960r. Kodeks postępowania administracyjnego (tekst jednolity Dz.U. z 2000r. Nr 98, poz. 1071 ze zmianami)

#### orzekam

określenie środowiskowych uwarunkowań zgody na realizację przedsięwzięcia w postaci budowy sieci kanalizacji sanitarnej we wsi Jaworowa i Rybie w gminie Raszynie opisanego w informacji o planowanym przedsięwzięciu opracowanego przez DHV Polska Sp. z o.o. Warszawa ul. Domaniewska 41, złożonej w dniu 09.09.2005r. przez w/w firmę w imieniu Wydziału Inwestycji i Drogownictwa Urzędu Gminy Raszyn w miejscu

**Charakterystyka całego przedsięwzięcia stanowi załącznik do niniejszej decyzji.**

#### I. Rodzaj i miejsce realizacji przedsięwzięcia:

Projektowane przedsięwzięcie jest inwestycją liniową polegającą na budowie kanalizacji sanitarnej we wsi Jaworowa na działkach nr ew. 458, 462, 7, 14, 34/1, 33/2, 480/8, 480/15, 484/2, 484/7, 484/8, 45/1, 55, 52/5, 59/10, 59/14, 89/1, 453, 314, 226, 236/1, 204, 198, 153, 83, 84/1, 182, 138, 139/1, 139/3, 130, 120, 123/1, 165, 164/2, 164/1 oraz we wsi Rybie na działkach o nr ew. 1727, 1832, 1666, 1662/9, 1782, 1794, 875, 435, 1806, 1813, 1534, 1814. Przedsięwzięcie zlokalizowano w pasach istniejących dróg lub w terenie przeznaczonym na potrzeby komunikacji. Obszar inwestycji obejmuje całą wieś Jaworową z wyłączeniem ul. Warszawskiej oraz ulic Wczasowej, Piaskowej, Żytniej, Rubinowej, Poziomkowej, bez nazwy dz. o nr ew.1782 oraz 1794 we wsi Rybie.

Projektowana sieć kanalizacyjna jest kanalizacją sanitarną w systemie rozdzielczym, w układzie grawitacyjnym z pompowniami sieciowymi.

Zgodnie z planem przewiduje się budowę pompowni przy zbiegu ulic Warszawskiej, Dalekiej i Objazdowej we wsi Jaworowa oraz przy ulicy Piaskowej we wsi Rybie. Pompownie bezkratkowe wyposażone będą w pompy zatapialne umieszczone w zbiorniku podziemnym usytuowanym w pasie ulicy.

Odwodnienie wykopów liniowych wykonywane będzie krótkimi odcinkami – tak, aby czas pompowania na odwadnianym odcinku był nie dłuższy niż 24h.

Na etapie realizacji budowy przewiduje się zastosowanie wyłącznie materiałów dopuszczonych do stosowania w budownictwie.

#### II. Warunki wykorzystywania terenu w fazie realizacji i eksploatacji, ze szczególnym uwzględnieniem konieczności ochrony wartości przyrodniczych, zasobów naturalnych i zabytków oraz ograniczenia uciążliwości dla terenów sąsiednich:

1. Drogi dojazdowe do placu budowy należy tak zorganizować, aby nie występowała wtórna emisja pyłu (na przykład poprzez: zraszanie terenu w okresie bezdeszczowym,

ograniczenie prędkości pojazdów, tymczasowe utwardzenie dróg w stopniu umożliwiającym sprzątanie).

2. W celu ochrony zieleni, zwłaszcza w fazie realizacji inwestycji:
  - a) zabrania się wylewania chemikaliów, a także wody z osadami cementowymi lub wapiennymi,
  - b) pojemniki z chemikaliami i materiałami napędowymi znajdujące się na placu budowy winny zostać zabezpieczone przed uszkodzeniami. W razie wycieku Inwestor winien bezzwłocznie powiadomić Wojewódzki Inspektorat Ochrony Środowiska w Warszawie,
  - c) zabrania się prowadzenia niwelacji terenu, która przyczyniałaby się do zmiany poziomu gruntu przy pniach, co szczególnie dotyczy podsypywania (gruzem, ziemią i odpadami) prowadzącego do obumierania drzew,
  - d) Inwestor jest zobowiązany do zachowania szczególnej ostrożności podczas stosowania wszelkiego rodzaju maszyn na placu budowy. W bezpośrednim sąsiedztwie drzew zabrania się przechowywania i uruchamiania maszyn oraz urządzeń budowlanych, a dojazdy winny zostać tak zorganizowane, aby przejeżdżające samochody nie uszkadzały koron drzew i kory na pniach. W obrębie korzeni zabrania się zagęszczania gruntu,
  - e) drzewa w obrębie placu budowy winny mieć pnie oszalowane matami lub deskami, aby wykluczyć ich uszkodzenie; w razie potrzeby należy chronić także korony,
  - f) w przypadku wykopów bezpośrednio przy pniach drzew Inwestor jest zobowiązany wykonywać ręcznie. Zabrania się obcinania korzeni szkieletowych, gdyż grozi to zachwianiem statyki drzewa. Przycięte korzenie winny zostać zabezpieczone preparatami grzybobójczymi. Odkopane korzenie winny zostać wpuszczone głębiej i zabezpieczone przed wysychaniem lub przed przymrozkami. Wykopy w pobliżu drzew winny zostać niezwłocznie zasypane,
  - g) w przypadku wystąpienia kolizji z drzewami lub krzewami ozdobnymi, których wiek przekracza 5 lat, posiadacz terenu winien wystąpić do Wydziału Ochrony Środowiska Urzędu Gminy Raszyn o uzyskanie zezwolenie na ich usunięcie.
3. Zarówno na etapie budowy, jak też eksploatacji inwestycji wytwórca odpadów (Inwestor lub wykonawca) jest zobowiązany uregulować sposób postępowania z odpadami zgodnie z obowiązującymi w tym zakresie przepisami (segregacja w miejscu wytwarzania, magazynowanie w sposób zabezpieczający środowisko przed negatywnym oddziaływaniem, przekazywanie odpadów w pierwszej kolejności do odzysku, w przypadku braku takiej możliwości do unieszkodliwiania traktując składowanie jako ostateczność).
4. Prace budowlane w zakresie związanym z realizacją przedsięwzięcia przy użyciu maszyn budowlanych powinny być wykonywane tylko w porze dziennej z uwagi na powstawanie hałasów.
5. Należy przewidzieć sposób odwodnienia wykopów liniowych, w taki sposób aby czas pompowania na odwadnianym odcinku nie był dłuższy niż 24h, a zasięg leja depresji nie przekroczył granic działki ulicy.
6. Materiały zastosowane do budowy kanału, jak również połączenia kanału powinny gwarantować pełną jego szczelność, aby zabezpieczyć zarówno kanał przed infiltracją wód gruntowych, jak również przed eksfiltracją wody z kanału do gruntu na etapie eksploatacji.

### III. Wymagania dotyczące ochrony środowiska konieczne do uwzględnienia w projekcie budowlanym:

1. Inwestor winien przyjąć takie rozwiązania techniczne, technologiczne i organizacyjne, które zagwarantują dotrzymanie standardów jakości środowiska poza terenem inwestycji, do której Inwestor posiada tytuł prawny.

2. W przypadku zajmowania terenów zieleni pod projektowaną inwestycję lub pas roboczy w projekcie budowlanym, Inwestor winien przedstawić rozwiązania dotyczące odtworzenia tych terenów w sposób gwarantujący kompensację przyrodniczą, prowadzącą do przywrócenia równowagi przyrodniczej na danym terenie.
  3. W projekcie budowlanym Inwestor winien określić sposób zagospodarowania mas ziemnych usuwanych albo przemieszczanych w związku z realizacją inwestycji spełniających standardy jakości gleby i ziemi, o których mowa w ustawie z dnia 27 kwietnia 2001r. Prawo ochrony środowiska (Dz. U. Nr 62, poz. 627 z późniejszymi zmianami), który winien zostać uwzględniony w decyzji o pozwoleniu na budowę.
  4. W projekcie budowlanym Inwestor winien określić rodzaje i sposób postępowania z powstającymi odpadami na etapie budowy i eksploatacji inwestycji oraz winien wyznaczyć miejsca ich magazynowania, gwarantujące zabezpieczenie środowiska przed potencjalnym zanieczyszczeniem (sposób postępowania z odpadami zgodny z zasadami gospodarowania wynikającymi z przepisów szczególnych).
- IV. Wymogi w zakresie przeciwdziałania skutkom awarii przemysłowych w odniesieniu do przedsięwzięć zaliczanych do zakładów stwarzających zagrożenie wystąpienia poważnych awarii:**  
Nie dotyczy
- V. Wymogi w zakresie ograniczenia transgranicznego oddziaływania na środowisko w odniesieniu do przedsięwzięć, dla których prowadzono postępowanie dotyczące transgranicznego oddziaływania na środowisko:**  
Nie dotyczy
- VI. Stwierdzenie konieczności utworzenia obszaru ograniczonego użytkowania:**  
Nie dotyczy

**VII. Wnioskodawca jest zobowiązany do uzyskania decyzji o pozwoleniu na budowę obiektu budowlanego, – na podstawie ustawy z dnia 7 lipca 1994r. – Prawo budowlane (tekst jednolity z 2003r. Dz.U. Nr 207, poz. 2016 ze zmianami).**

### Uzasadnienie

W dniu 09.09.2005r. został złożony wniosek przez DHV Polska Sp. z o.o. Warszawa ul. Domaniewska 41 w imieniu Urzędu Gminy w Raszynie o wydanie decyzji o środowiskowych uwarunkowaniach zgody na realizację przedsięwzięcia polegającego na budowie sieci kanalizacji sanitarnej we wsi Jaworowa i Rybie w gminie Raszyn. Projektowana sieć kanalizacji jest kanalizacją sanitarną w systemie rozdzielczym w układzie grawitacyjnym z pompowniami sieciowymi. Przewiduje się budowę pompowni przy zbiegu ulic Warszawskiej i Dalekiej, przy ulicy Objazdowej we wsi Jaworowa oraz przy ulicy Piaskowej we wsi Rybie. W przypadku możliwości kolizji projektowanej kanalizacji sanitarnej z istniejącą infrastrukturą podziemną (gazociąg, wodociąg), przewiduje się jej przebudowę w zakresie niezbędnym dla uniknięcia kolizji.

W trakcie realizacji przewiduje się wykonanie kanałów w wykopie otwartym. W przypadku zbliżeń do istniejących budynków wykonywane prace będą metodą przewiertu bezwykopkowego.

Przedsięwzięcie zaliczane jest do mogących znacząco oddziaływać na środowisko, dla których obowiązek sporządzenia raportu o oddziaływaniu na środowisko może być wymagany w oparciu o § 3 ust. 1 pkt 72a Rozporządzenia Rady Ministrów z dnia 9 listopada 2004r w sprawie określenia rodzajów przedsięwzięć mogących znacząco oddziaływać

na środowisko oraz szczegółowych kryteriów związanych z kwalifikowaniem przedsięwzięcia do sporządzenia raportu o oddziaływaniu na środowisko (Dz. U. Nr 257, poz. 2573 z późn. zm.)

Wykonując procedury formalno-prawne dotyczące planowanej inwestycji zgodnie z wymogami ustawy z dnia 27 kwietnia 2001r. Prawo ochrony środowiska (Dz.U. Nr 62, poz 627 z późn. zm.) Wójt Gmin Raszyn zwrócił się pismami z dnia 15.09.2005r do Starostwa Powiatowego w Pruszkowie oraz do Państwowego Powiatowego Inspektora Sanitarnego w Pruszkowie o opinie na temat wymogu sporządzenia raportu oddziaływania przedmiotowej inwestycji na środowisko oraz określenia zakresu tego raportu. Starosta Pruszkowski - Postanowieniem z dnia 22.09.2005r znak: WŚ.7633/89/05 oraz Państwowy Powiatowy Inspektor Sanitarny w Pruszkowie Postanowieniem z dnia 07.10.2005r znak: ZNS.7123-3351-751/05 odstąpili od konieczności sporządzania i ustalania zakresu raportu oddziaływania przedsięwzięcia na środowisko w prowadzonym postępowaniu zmierzającym do wydania decyzji o środowiskowych uwarunkowaniach.

Postanowieniem z dnia 14.10.2005r. Wójt Gminy Raszyn odstąpił od obowiązku sporządzenia raportu przedmiotowego przedsięwzięcia. Zgodnie z art. 46a ust. 5 w/w ustawy poinformowano strony o wszczęciu postępowania i możliwości zapoznania się z aktami sprawy oraz z możliwością składania uwag i wniosków w przedmiotowym postępowaniu. Żadne uwagi, ani wnioski nie wpłynęły.

Wójt Gminy Raszyn zwrócił się pismami z dnia 14.10.2005r do Starostwa Powiatowego w Pruszkowie oraz do Państwowego Powiatowego Inspektora Sanitarnego w Pruszkowie o uzgodnienie przedmiotowej decyzji na podstawie art. 48 ust. 2 pkt. 1 ustawy z dnia 27 kwietnia 2001r. Prawo ochrony środowiska (Dz.U. Nr 62, poz.627 z późn. zm.). Starosta Pruszkowski - Postanowieniem z dnia 02.11.2005 r. znak: WŚ. 7633/155/05 oraz Państwowy Powiatowy Inspektor Sanitarny w Pruszkowie Postanowieniem z dnia 31.10.2005 r. znak: ZNS. 7133-3874-975/05 uzgodnili przedmiotową decyzję zgłaszając środowiskowe uwarunkowania dla realizacji przedmiotowego przedsięwzięcia. Uwarunkowania zawarte w powyższych postanowieniach zostały uwzględnione w całości w niniejszej decyzji.

Wójt Gminy Raszyn, po uzyskaniu uzgodnień od Starostwa Powiatowego w Pruszkowie oraz od Państwowego Powiatowego Inspektora Sanitarnego w Pruszkowie, dokonał analizy i oceny bezpośredniego oraz pośredniego wpływu inwestycji na środowisko, możliwości oraz sposobów zapobiegania i ograniczania negatywnego oddziaływania na środowisko i stwierdził, że po zrealizowaniu przez Inwestora wszystkich warunków zawartych w przedłożonych dokumentach, budowa projektowanej inwestycji będzie zgodna z wymaganiami przepisów o ochronie środowiska.

Projektowana inwestycja poprawi stan środowiska gruntowo-wodnego na terenach objętych realizacją. Zostaną zmniejszone niekontrolowane ładunki zanieczyszczeń (ścieków) przedostające się do środowiska gruntowo-wodnego z szamb. Realizacja sieci kanalizacyjnej umożliwi odprowadzanie ścieków w sposób kontrolowany, eliminując jednocześnie konieczność stosowania zbiorników bezodpływowych. Planowana inwestycja poprawi warunki sanitarne.

Planowana inwestycja nie będzie oddziaływać na tereny NATURA 2000, jak też nie zachodzi obawa transgranicznego oddziaływania na środowisko.

W związku z powyższym orzeczono jak w sentencji.

## Pouczenie

Od decyzji przysługuje odwołanie do Samorządowego Kolegium Odwoławczego w Warszawie ul. Senatorska 35 za pośrednictwem Wójta Gminy Raszyn w terminie 14 dni od dnia jej doręczenia. Wniesienie odwołania wymaga uiszczenia opłaty skarbowej w znaczkach skarbowych w wysokości 5,00 zł plus 0,50 zł za każdy załącznik.

Decyzja o środowiskowych uwarunkowaniach zgody na realizację przedsięwzięcia wiąże organ wydający decyzję *pozwolenia na budowę*.

Decyzja o środowiskowych uwarunkowaniach zgody na realizację przedsięwzięcia nie rodzi praw do terenu oraz nie narusza prawa własności i uprawnień osób trzecich. Decyzja o środowiskowych uwarunkowaniach zgody na realizację przedsięwzięcia nie uprawnia do wycinki drzew. Zgodę na ewentualną wycinkę należy uzyskać w Urzędzie Gminy Raszyn.

Niniejszą decyzję dołącza się do wniosku o wydanie decyzji pozwolenia na budowę. Wniosek ten powinien zostać złożony nie później niż przed upływem dwóch lat od dnia, w którym decyzja o środowiskowych uwarunkowaniach zgody na realizację przedsięwzięcia stała się ostateczna. Termin ten może ulec wydłużeniu o dwa lata, jeżeli realizacja planowanego przedsięwzięcia przebiega etapowo oraz nie zmieniły się warunki określone w niniejszej decyzji.



z up. Wójta  
NACZELNIK WYDZIAŁU  
Ochrony Środowiska i Gospodarki  
Komunalnej

inż. Ireneusz Bieńkowski

### Załączniki:

1. Charakterystyka całego przedsięwzięcia

### Otrzymują:

1. DHV POLSKA Sp. z o.o. Dorota Kos  
ul. Domaniewska 41 02-672 Warszawa
2. Starosta Pruszkowski ul. Drzymały 30 05-800 Pruszków
3. Państwowy Powiatowy Inspektor Sanitarny w Pruszkowie  
ul. Łączniczek AK 7 05-800 Pruszków
4. Wydział Inwestycji i Drogownictwa w miejscu
5. aa

### Decyzja / Postanowienie

Nr ..... 61/05, z dnia ..... 17.11.05

GPP: OS.GK.7624/00946 jest ostateczna(e)

od dnia ..... 21.12.05

NACZELNIK WYDZIAŁU  
Ochrony Środowiska i Gospodarki  
Komunalnej

podpis  
inż. Ireneusz Bieńkowski



załącznik do DOP z j. nr 61/05

br. 0564-3624/40/04/05

dnia 11.11.2005 r.

dz. 0564-3624/40/04/05

1

STAROSTWO POWIATOWE  
w Pruszkowie  
Wydział Architektury  
ul. Drzymały 20, 05-900 Pruszków

## **Informacja o planowanym przedsięwzięciu budowy sieci kanalizacji sanitarnej we wsi Jaworowa i Rybie w Gminie Raszyn.**

(zgodnie z art. 49 ust. 3 ustawy Prawo ochrony środowiska z dnia 27 kwietnia 2001 r. Dz. U. Nr 62 poz. 627 z późn. zm.)

### **1. Rodzaj, skala i usytuowanie przedsięwzięcia**

Planowanym przedsięwzięciem jest inwestycja liniowa polegająca na budowie kanalizacji sanitarnej we wsi Jaworowa i wsi Rybie w Gminie Raszyn. Obszar inwestycji obejmuje całą wieś Jaworowa z wyłączeniem ul. Warszawskiej oraz ulice Wczasową, Piaskową, Żytnią, Rubinową, Poziomkową, bez nazwy dz. nr 1782 i bez nazwy dz. nr 1794 we wsi Rybie, dotychczas nie objęte systemem zbiorowego odprowadzania ścieków sanitarnych.

Kanalizowany teren zagospodarowany jest głównie zabudową mieszkaniową jednorodzinną budowa zatem komunalnej infrastruktury technicznej jest konieczna i warunkuje jego rozwój.

### **2. Powierzchnia zajmowanej nieruchomości, a także obiektu budowlanego oraz dotychczasowy sposób ich wykorzystania i pokrycie szatą roślinną**

Przedsięwzięcie zlokalizowano w pasach istniejących dróg lub w terenie przeznaczonym na potrzeby komunikacji.

Przedsięwzięcie nie powoduje zmiany sposobu zagospodarowania terenu.

Nie przewiduje się wycinki drzew.

### **3. Rodzaj technologii**

Projektowana sieć kanalizacji jest kanalizacją sanitarną w systemie rozdzielczym, w układzie grawitacyjnym z pompowniami sieciowymi.

W przypadku kolizji projektowanej kanalizacji sanitarnej z istniejącą infrastrukturą podziemną (gazociągi, wodociągi) przewiduje się jej przebudowę w zakresie niezbędnym dla uniknięcia kolizji.

Przewiduje się budowę pompowni przy zbiegu ulic Warszawskiej i Dalekiej i przy ul. Objazdowej w Jaworowej oraz przy ul. Piaskowej w Rybiu. Pompownie bezskratkowe, wyposażone w pompy zatapialne, umieszczone w zbiorniku podziemnym usytuowanym w pasie ulicy. Pompownie nie wymagają stałej obecności obsługi.

W trakcie realizacji przewiduje się wykonanie większości kanałów w wykopie otwartym. W przypadku zbliżeń do istniejących budynków wykonywane będą metodą bezwykopową przewiertu. Niezbędne na czas budowy odwodnienie wykopów odbywać się będzie powierzchniowo lub lokalnie igłofiltrami. Przyjęto, że odwadnianie wykopów liniowych wykonywane będzie krótkimi odcinkami tak, aby czas pompowania na odwadnianym odcinku nie był dłuższy niż 24 h. W tych warunkach zasięg lejki depresji nie przekroczy granic działki ulicy. Budowa pompowni w wykopie zabezpieczonym ścianką szczelną nie zwiększy zasięgu lejki depresji.

#### 4. Warianty przedsięwzięcia

Nie przewiduje się wariantowych rozwiązań.

#### 5. Przewidywane wykorzystanie wody i innych surowców, materiałów, paliw i energii

##### Na etapie realizacji budowy.

Przewiduje się zastosowanie wyłącznie materiałów dopuszczonych do stosowania w budownictwie. Nie przewiduje się stosowania działań mogących powodować trwałe zmiany środowiska na terenie inwestycji i wykraczającym poza rejon inwestycji. Zapotrzebowanie na energię elektryczną jest nieznaczne i może być pokryte z istniejącej sieci niskiego napięcia a poza jej zasięgiem z małych agregatów prądotwórczych.

##### Na etapie eksploatacji.

Przewiduje się niewielkie zużycie energii elektrycznej na potrzeby pompowni ścieków nie zmieniające ogólnego bilansu mocy przewidzianego dla obszaru, w którym realizowana jest inwestycja.

#### 6. Rozwiązania chroniące środowisko

Kanalizacja sanitarna przyczynia się bezpośrednio do ochrony środowiska zabezpieczając grunt oraz wody podziemne i powierzchniowe przed wprowadzaniem do nich ścieków bez oczyszczenia.

Przyjęte rozwiązania techniczne takie jak:

- zapewnienie szczelności połączeń kanałów i studzienek kanalizacyjnych,
  - zastosowanie bezskratkowych, podziemnych pompowni z pompami zatapialnymi,
- dostatecznie zabezpieczają środowisko przed emisją zanieczyszczeń.

#### 7. Substancje i energia wprowadzane do środowiska

Budowa kanalizacji i jej eksploatacja nie wymaga wprowadzania do środowiska dodatkowych substancji i energii.

#### 8. Transgraniczne oddziaływanie na środowisko

Nie dotyczy tego zamierzenia inwestycyjnego.

#### 9. Obszary podlegające ochronie na podstawie ustawy o ochronie przyrody znajdujące się w zasięgu znaczącego oddziaływania przedsięwzięcia

Teren budowy kanalizacji znajduje się poza obszarami chronionymi i nie będzie na nie oddziaływać.

mgr inż. Włodzisław Górewicz  
upt. bud./nr St - 446/81

**URZĄD GMINY**  
**Raszyn**  
**WYDZIAŁ**  
**Inwestycji i Drogownictwa**

STAROSTWO POWIATOWE  
w Pruszkowie  
Wydział Architektury  
05-090 Raszyn, ul. Szkolna 2a  
Pruszków 50, 05-800 Pruszków  
Telefon: 7017770  
Fax: 7017861  
e-mail inwestycje@raszyn.pl  
7017863

Raszyn, dn. 31.12.2004 r.

GPI/ZF/1992/2004

**DHV POLSKA Sp. z o.o.**  
**ul. Domaniewska 41**  
**02-672 Warszawa**

W odpowiedzi na pismo w sprawie wydania warunków technicznych dla projektowanej kanalizacji sanitarnej na terenie Gminy Raszyn uprzejmie informujemy, że należy projektować:

1. Rurociągi w technologii rur PCV.
  2. Studnie rewizyjne na kolektorach ulicznych PCV o maksymalnych odstępach co 50 mb i betonowe na skrzyżowaniach.
  3. Na terenie posesji studnie rewizyjne PCV
  4. Przewody tłoczne PE o minimalnych przekrojach 110 mm
  5. Na przewodach tłocznych studzienki rewizyjne co 120 mb.
  6. Pompownie z uzbrojeniem armatury kulowej, odcięcie pompowni zasuwaniami na kolektorach grawitacyjnych, pompy firmy SARLIN bez rozdrabniania pełnoprzelotowe, sterowanie pomp przystosowane do rozbudowy instalacji pracy urządzeń powiadamiania o awarii.
  7. Zgodnie z wymaganiami Inwestora
- Rzędne wylotu istniejących pompowni, kanałów, należy sprawdzić w terenie we własnym zakresie po wcześniejszym skontaktowaniu się z przedstawicielem konserwatora sieci, tel. 720-06-78.

Warunki są ważne przez okres dwóch lat.

KIEROWNIK  
Referatu Inwestycji  
inż. Tomasz Grzesiakowski

**OPINIA NR 578/2005**  
Uzgodnienia dokumentacji projektowej

**Przedmiot uzgodnienia: kanalizacja sanitarna, przykanaliki sanitarne, kanalizacja tłoczna, przepompownie, kabel energ. NN zasilający przepompownie, zmiana trasy istniejącego kabla, przebudowa gazociągu**

**dla: Urząd Gminy Raszyn**

na wniosek z dn.: 04.10.05r.

**Data wpływu do Zespołu: 04.10.05r.**

Zgodnie z Art. 27 Ustawy Prawo Geodezyjne i Kartograficzne z dn. 17.05.1989 r. ( Dz. U. Nr. 30 poz.163), sieć uzbrojenia terenu podlega inwentaryzacji i ewidencji.

Inwestorzy są zobowiązani:

- zapewnić wyznaczenie i dokonanie geodezyjnych pomiarów powykonawczych przez jednostki uprawnione do wykonania prac geodezyjnych.
- zapewnić aby pomiary powykonawcze sieci podziemnego uzbrojenia terenu, układanej w wykopach otwartych, były wykonane przed ich zasypaniem.

Postępowanie niezgodne z w/w przepisami podlega karze grzywny, orzekanej na podstawie przepisów o postępowaniu w sprawach o wykroczeniach (Art. 48 ust. 1 pkt. 6 i ust. 2 Ustawy)

Uzgodnienie zachowuje ważność przez okres 3 lat od dnia wydania opinii, chyba że inwestor uzyskał zgodę na jej przedłużenie.

Zespół Uzgadniania Dokumentacji Projektowej Sieci Uzbrojenia Terenu

opiniuje pozytywnie lokalizację obiektu położonego: **Rybie, Jaworowa gm.Raszyn ulice: Żytnia, Rubinowa, Poziomkowa, Zaciszna, Promyka, Skrajna, Familijna, Kolorowa, Laurowa, Daleka, Ukośna, Warszawska, Objazdowa, Fantazyjna, Lokalna, Przechodnia, Perłowa, Rumiana- wg załączników mapowych**

Uwagi i zalecenia:

1. Wykonawca przed przystąpieniem do robót winien uzyskać pozwolenie na wejście w teren od zarządzającego drogą.
2. Zabezpieczenie robót w pasie drogowym wykonać zgodnie ze „szczegółowymi warunkami technicznymi dla znaków i sygnałów drogowych oraz urządzeń bezpieczeństwa ruchu drogowego i warunkami ich umieszczania na drogach” (Dz.U.Nr220 z 2003r.,poz.2181).
3. Wykonać projekt organizacji ruchu na czas budowy i zatwierdzić w Starostwie Powiatowym w Pruszkowie.
4. Inwestor powinien uzyskać zezwolenie Zarządu Powiatu Pruszkowskiego na umieszczenie urządzenia w pasie drogi powiatowej.
5. Wejście w teren uzgodnić z właścicielem działki.
6. Inwestor powinien uzyskać zezwolenie zarządcy drogi na umieszczenie urządzenia w pasie drogowym.
7. W miejscach skrzyżowań z siecią telekomunikacyjną gazociąg układać z rurach ochronnych.
8. W pobliżu urządzeń telekomunikacyjnych prace prowadzić ręcznie pod nadzorem TP Pion Sieci Obszar Warszawa ul.Wolumen 11.
9. W miejscach skrzyżowań i zbliżeń do sieci telekomunikacyjnej prace ziemne wykonywać ręcznie z zachowaniem ostrożności pod nadzorem NETIA Okręg Centralny tel.330-2927, fax.716-0015.
10. W miejscach skrzyżowań z kablami energetycznymi prace ziemne wykonywać ręcznie z zachowaniem wymogów normy PN-76/E-05125. Kable energ. osłonić dwudzielnymi rurami ochronnymi. Prace wykonywać w stanie beznapięciowym istniejących linii i **bezwzględnie pod nadzorem** pracownika dozoru RE Jeziorna. Wszelkie prace na urządzeniach

- energetycznych winna wykonywać wyspecjalizowana firma branży elektrycznej w porozumieniu z dyspozycją ruchu Zakładu Energetycznego.
11. W miejscach zbliżeń do słupów i kabli energetycznych roboty ziemne wykonywać ręcznie bez naruszania ich posadowienia.
  12. Inspektorat Wojewódzkiego Zarządu Melioracji i Urządzeń Wodnych: Teren zmeliorowany - projekt przesłać do uzgodnienia szczegółowego Grodzisk Mazowiecki ul. Traugutta 4.
  13. W miejscach skrzyżowań z siecią gazową wykopy wykonywać ręcznie pod nadzorem MSG Warszawa ul. Kasprzaka 25.
  14. Projekt przebudowy gazociągu uzgodnić w MSG Warszawa ul. Kruczkowskiego 2 Dział Uzgodnień.
  15. Projekt budowlany sieci kanalizacyjnej uzgodnić z właścicielem kanalizacji.
  16. Roboty prowadzić pod nadzorem właściciela kanalizacji.
  17. W zasięgu koron drzew wykop wykonywać ręcznie bez uszkodzania systemu korzeniowego. Zachować istniejący drzewostan.
  18. Przy punkcie osnowy geodezyjnej prace ziemne prowadzić ręcznie bez naruszania jego posadowienia (Dz. Ustaw Nr 30/89 poz. 163 z dn. 17.05.89r. Prawo Geodezyjne i Kartograficzne).

10 zał. w 3 egz.

Za zgodność: M. Jaczewska

Z up. Starosty  
Przewodniczący  
Zespołu Uzgadniania Dokumentacji  
Projektowej Sieci Uzbrojenia Terenu  
mgr. inż. Bożena Szerega

STAROSTWO POWIATOWE  
w Pruszkowie  
Wydział Architektury  
ul. Piłsudskiego 30, 05-800 Pruszków

**Wojewódzki Zarząd  
Melioracji i Urządzeń Wodnych w Warszawie  
Oddział w Warszawie**

**Inspektorat w Grodzisku Mazowieckim**

05-825 Grodzisk Mazowiecki, ul. Traugutta 4a

tel./fax 755 50 56

[www.warszawa.wzmiuw.gov.pl](http://www.warszawa.wzmiuw.gov.pl)

e-mail: [ow@warszawa.wzmiuw.gov.pl](mailto:ow@warszawa.wzmiuw.gov.pl)

ISO 9001 : 2000 nr rejestracyjny 12 100 23450 TMS

IWGM – 4105/U-790/3239/05

Grodzisk Maz., dn. 14.10.2005 r.

**DHV POLSKA Sp. z o.o.**

**Ul. Domaniewska 41**

**02-627 Warszawa**

W odpowiedzi na pismo z dnia 29.09.05 roku, dotyczące uzgodnienia projektu budowlano-wykonawczego kanalizacji sanitarnej, przewodów tłocznych, kabli elektroenergetycznych, lokalizacji pompowni ścieków oraz przebudowy gazociągów we wsi Jaworowa i Rybie w Gminie Raszyn, Inspektorat Wojewódzkiego Zarządu Melioracji i Urządzeń Wodnych w Grodzisku Mazowieckim wrysował na załączonych mapach w skali 1:500 w sposób orientacyjny urządzenia melioracyjne, oznaczając kolorami:

- jasnym niebieskim zbieracze i sączki drenarskie,
- czerwonym rowy odwadniające,
- niebieskim kółkiem miejsce kolizji rurociągu drenarskiego z projektowanym w/w uzbrojeniem terenu,
- fioletowym zasięg terenu zdrenowanego.

Na inwestora nakłada się następujące warunki realizacji:

- roboty budowlane w terenie zdrenowanym zostaną wykonane zgodnie z uzgodnioną dokumentacją pod nadzorem osoby posiadającej uprawnienia w zakresie melioracji wodnych lub przedstawiciela Rejonowego Związku spółek Wodnych w Piasecznie.
- Inwestor powiadomi RZSW o terminie rozpoczęcia i zakończenia robót.
- Rurociągi w rejonach kolizji układać należy bez naruszenia całości systemu drenarskiego. W przypadku uszkodzenia rurociągu, należy go zastąpić odcinkiem rury pełnej typu kanalizacyjnego o odpowiedniej średnicy, uszczelniając połączenia rur zaprawą cementową. W przypadku wystąpienia kolizji z końcówkami sączków o średnicy 50 mm, należy je odciąć i zakorkować korkiem kamiennym lub betonowym w obsypce żwirowej.
- Przejście pod rowem melioracyjnym wykonuje się w rurach ochronnych. Góra rury osłonowej ma być posadowiona co najmniej 1,0m poniżej dna rowu. Miejsce przejścia oznaczyć słupkiem z tabliczką znamionową. W przypadku przejścia wykopem otwartym, rozkopane odcinki należy zasypać i zagęścić, skarpy umocnić darniną, stopę skarpy ubezpieczyć kiszka faszynową na długości rozkopu.

Integralną częścią uzgodnienia jest komplet map projektowych ostemplowanych przez Inspektora WZMiUW w Grodzisku Mazowieckim

Załączniki: 10 egz. map

Do wiadomości:

1. Rejonowego Związku spółek Wodnych w Piasecznie.
2. A/a.

KIEROWNIK INSPEKTORATU  
  
Krz. Krystyna Tarasinska

**DECYZJA** Nr 44. /05

Na podstawie art. 9 ustawy z dnia 14 listopada 2003r. o zmianie ustawy o drogach publicznych oraz o zamianie niektórych ustaw (Dz.U. z 2003 r. Nr 200, poz. 1953) a także art. 19 ust. 1, ust. 2 pkt 4, art. 39 ust.3, ust. 4, ustawy z dnia 21 marca 1985 r. o drogach publicznych (tj. Dz.U. z 2004 r. Nr 204, poz.2086 i w związku z §2, §4, §5, §6 rozporządzenia Rady Ministrów z dnia 24 stycznia 1986 r. w sprawie wykonania niektórych przepisów ustawy o drogach publicznych (Dz. U. z 1986 r. Nr 6 poz. 33 z późn. zm.) i art. 104 ustawy 14 czerwca 1960 r. Kodeks postępowania administracyjnego (tj. Dz. U. z 2000 r. Nr 98, poz. 1071 z późn. zm.)

po rozpatrzeniu wniosku złożonego w dniu 28.09.2005 r. przez firmę DHV POLSKA Sp. z o.o. z siedzibą w Warszawie przy ul. Domaniewskiej 41 działającej na rzecz Gminy Raszyn w sprawie umieszczenia kanalizacji sanitarnej, pompowni ścieków, przewodów tłocznych, linii energetycznych oraz modernizowanego gazociągu w drogach gminnych we wsi Rybie i Jaworowa gm. Raszyn

**z e z w a l a m**

na umieszczenie w pasie drogowym dróg gminnych we wsi Rybie i Jaworowa (oznaczonych na załączniku graficznym stanowiącym integralną część decyzji) sieci kanalizacji sanitarnej, pompowni ścieków, przewodów tłocznych, linii energetycznych oraz modernizowanego gazociągu.

Opłat za umieszczenie przedmiotowej inwestycji nie naliczono ponieważ Inwestor jest właścicielem drogi.

Zgodnie z art. 16 w/w ustawy utrzymanie kanalizacji sanitarnej pompowni ścieków, przewodów tłocznych, linii energetycznych oraz modernizowanego gazociągu należy do jego posiadacza.

Niniejsze zezwolenie upoważnia Wnioskodawcę, lub osobę /firmę/ przez niego upoważnioną do złożenia wniosku o uzyskanie pozwolenia na budowę i na zajęcie pasa drogowego.

**UZASADNIENIE**

Zgodnie z zapisami w ewidencji gruntów wsi Rybie i Jaworowa przedmiotowy teren stanowi drogę gminną i jest w Zarządzie Wójta Gminy Raszyn, co jest zgodne z art. 19 ust. 1 i ust. 2 pkt. 4 ustawy o drogach.

W oparciu o art. 39 ust. 3 w/w ustawy o drogach publicznych, lokalizowanie w pasie drogowym obiektów budowlanych lub urządzeń niezwiązanych z potrzebami zarządzania drogami lub potrzebami ruchu drogowego może nastąpić wyłącznie za zezwoleniem właściwego zarządcy drogi, w drodze decyzji administracyjnej.

Wykonać projekt organizacji ruchu na czas budowy i zatwierdzić w Starostwie Powiatowym w Pruszkowie.

Zezwolenie na czasowe zajęcie pasa drogowego celem umieszczenia urządzenia w pasie drogowym zostanie wydane po złożeniu stosownego wniosku z określeniem terminu zajęcia.

Za zajęcie pasa drogowego zostanie naliczona opłata zgodnie § 1 - załącznik nr 1 pkt. 1 i pkt. 2 uchwały nr XXIV/174/04 Rady Gminy Raszyn z dnia 18 marca 2004 r. w sprawie określenia wysokości stawek opłaty za zajęcie 1 mkw. pasa drogowego za jeden dzień na cele niezwiązane z budową, przebudową, remontem, utrzymaniem i ochroną dróg a także określenia stawek opłaty za umieszczenie w pasie drogowym 1 mkw. urządzeń infrastruktury technicznej i obiektów budowlanych niezwiązanych z potrzebami zarządzania drogami lub potrzebami ruchu drogowego ( Dz. Urz. Woj. Maz. Nr 90 poz. 222 z 2004 r.)

Zgodnie z art. 16 w/w ustawy realizacja oraz koszty budowy lub modernizacji dróg spowodowane inwestycją należą do Inwestora tego przedsięwzięcia.

STAROSTWO POWIATOWE  
w Pruszkowie  
Wydział Architektury  
ul. Drzymały 30, 05-800 Pruszków

Wobec powyższego należało orzec jak w sentencji niniejszej decyzji.

O decyzji niniejszej służy stronie prawo do wniesienia odwołania do Samorządowego Kolegium Odwoławczego w Warszawie ul. Senatorska 34 w terminie 14 dni od daty otrzymania, za moim pośrednictwem.

Odwołanie podlega opłacie skarbowej w wysokości: 5 zł od podania i 50 gr. od każdego załącznika.



z up. Wójta -  
NACZELNIK WYDZIAŁU  
Inwestycji i Drogowniczej  
inż. Bronisław Skowroński

Otrzymują:

1. DHV POLSKA Sp. z o.o  
02-672 Warszawa ul. Domaniewska 41
2. a/a



WI-5420 / 671 / 2005

Pruszków, dn. 30.09.2005 r.

**DHV POLSKA Sp. z o.o.**  
Ul. Domaniewska 41  
02-672 Warszawa

### OPINIA TECHNICZNA

**zarządcy drogi w sprawie trasy urządzenia liniowego nie związanego z funkcjonowaniem drogi,  
przewidzianego do umieszczenia w pasie drogowym drogi powiatowej**

Droga nr: 01510, tj. ulica Warszawska, w m. Jaworowa, w gminie Raszyn

Urządzenie : kanalizacja sanitarna grawitacyjna i ciśnieniowa.

Faza : projekt trasy kanałów.

Po zapoznaniu się z dostarczoną mapą sytuacyjno-wysokościową w skali 1:500

**opiniuje się pozytywnie** projektowaną trasę kanalizacji sanitarnej:

- w poboczu, po zachodniej stronie drogi, od posesji Nr 112 do posesji Nr 108,
- w jezdni, od posesji Nr 108 do istniejącego kanału.

#### UWAGI:

1. Włączenia kanałów ulicznych do kanalizacji w drodze powiatowej, przejścia kabli energetycznych, usytuowanie szaf sterowniczych i pompowni - nie podlegają odrębnemu opiniowaniu i będą uzgadniane w ramach ZUD.
2. Po uzyskaniu opinii ZUD na całość zadania inwestor/właściciel urządzeń powinien wystąpić do zarządcy drogi o uzyskanie zezwoleń na umieszczenie poszczególnych urządzeń w pasie drogowym.
3. **Opinia jest ważna z załącznikiem rysunkowym.**

#### Otrzymuje:

1. Wnioskodawca.
2. Aa

Z up. Zarządu Powiatu Pruszkowskiego  
*Dariusz Kowalski*  
Dariusz Kowalski  
WICESTAROSTA

## DECYZJA 6 / 06

Na podst. art. 104 oraz art. 154 K.p.a. (jednolity tekst: Dz. U. z 2000r Nr 98, poz. 1071 ze zm.)

**zmieniam z urzędu**  
decyzję Wójta Gminy Raszyn Nr 44 / 05 z dnia 25.05.2005r. o ustaleniu lokalizacji inwestycji celu publicznego

dla inwestycji polegającej na budowie kanalizacji sanitarnej w Gminie Raszyn we wsiach Rybie i Jaworowa, w następujący sposób :

1) na stronie 1 w wierszu 21 było :

...”droga „bez nazwy” (działka nr ew. 1794) oraz działka nr ew. 1782...”

zmienia się na :

...”droga „bez nazwy” (działka nr ew. 1794), ul. Raszyńska (działka nr ew.1316) oraz działka nr ew. 1782...”

2) na stronie 1 w wierszu 30 decyzji było :

...” działki nr ew. 45/1, 52/5, 59/14, 123/1, 138, 139/1, 164/1, 164.2, 181/1...”

zmienia się na :

...” działki nr ew. 45/1, 52/5, 59/14, 83, 123/1, 138, 139/1, 164/1, 164.2, 181/1...”

3) na stronie 1 w wierszu 31 decyzji było :

... „zgodnie z przebiegiem oznaczonym na mapie w skali 1:2000...”

zmienia się na :

... „zgodnie z przebiegiem oznaczonym na mapie w skali 1:1000...”

4) na stronie 1 w wierszu 38 decyzji było :

...” kanału sanitarnego do kolektora głównego w ul. Warszawskiej...”

zmienia się na :

...” kanału sanitarnego do kolektora głównego w ul. Warszawskiej i ul. Raszyńskiej...”

5) na stronie 2 po wierszu 1 dodaje się :

...” ul. Raszyńska – własność powiatu Pruszkowskiego (działka nr ew. 1316)...”

6) na stronie 2 po wierszu 22 dodaje się :

...” - droga „bez nazwy” – we władaniu Gminy Raszyn (działka nr ew. 83)...”

7) na stronie 2 w punkcie 5 było :

...” nie dotyczy...”

zmienia się na :

...”Projektowana sieć kanalizacji sanitarnej znajduje się w obrębie stanowiska archeologicznego nr 58-65/8 (rejon ul. Promyka) i nr 58-65/28 (rejon ul. Rumianej).

Projekt decyzji o ustaleniu lokalizacji dla w/w inwestycji został uzgodniony z Wojewódzkim

Konserwatorem Zabytków w Warszawie – Postanowienie Nr 113/2006 z dnia 10.02.2006r. pod warunkiem zapewnienia przez Inwestora stałego nadzoru archeologicznego na etapie robót ziemnych

– zgodnie z ustaleniami konserwatorskimi określonymi w decyzji Nr 73/2006r. z dnia 13.01.2006r. – pozwolenie na badania archeologiczne, wydanej na wniosek inwestora przez Wojewódzkiego Konserwatora Zabytków w Warszawie.

8) na stronie 3 wiersz 48 było :

...”Załącznik Nr 1 – mapa w skali 1 : 2000”

zmienia się na :

...” Załącznik Nr 1 – mapa w skali 1 : 1000”

Pozostałe ustalenia decyzji pozostają bez zmian.

Uzasadnienie

Decyzją Nr 44 / 05 z dnia 25.05.2005r. Wójt Gminy Raszyn ustalił warunki lokalizacji inwestycji celu publicznego dla budowy kanalizacji sanitarnej w Gminie Raszyn we wsiach Rybie i Jaworowa.

W dniu 16.01.2005r. wpłynęło pismo firmy DHV Polska Sp. z o.o. w którym wnioskują o zmianę decyzji Nr 44/05 z zakresie :

- uzupełnienie punktu 5 ww. decyzji,

WPLYNEŁO		DHV Polska		2006-05-16	
L.P.	DZIAŁ	OSOBA	PODPIS	OTRZ.	POLECENIE
		KJ	MC		
					1

- uzupełnienie załącznika graficznego o nazwę : ul. Raszyńskiej dz. nr ew. 1316, co nie spowoduje zmiany dotychczasowego przebiegu inwestycji w ww. decyzji,
- rozszerzenia zakresu inwestycji o działkę nr ew. 83 we wsi Jaworowa – droga we władaniu Gminy Raszyn.

Zgodnie z Art. 154 Kpa, przychylając się do prośby DHV Polska Sp. z o.o., stwierdzając, iż przepisy szczególne nie sprzeciwiają się przedmiotowej zmianie oraz biorąc pod uwagę interes społeczny, organ I instancji zmienia decyzję Nr 44/05 z dnia 25.05.2005r. w wyżej przytoczonym zakresie, pozostawiając pozostałe ustalenia decyzji bez zmian.

Projekt przedmiotowej decyzji został dodatkowo uzgodniony przez Wojewódzkiego Konserwatora Zabytków w Warszawie - Postanowienie Nr 113/2006 z dnia 10.02.2006r. pod warunkiem zapewnienia przez Inwestora stałego nadzoru archeologicznego na etapie robót ziemnych – zgodnie z ustaleniami konserwatorskimi określonymi w decyzji Nr 73/2006r. z dnia 13.01.2006r. – pozwolenie na badania archeologiczne, wydanej na wniosek inwestora przez Wojewódzkiego Konserwatora Zabytków w Warszawie.

Ww. zmiany nie zmieniają dotychczasowego przebiegu sieci kanalizacyjnej we wsi Rybie i Jaworowa na działkach należących do właścicieli prywatnych, dlatego też w niniejszym postępowaniu odstąpiono od powtórnego powiadamiania stron o niezmienionym zakresie inwestycji.

Wszczęcie postępowania w sprawie ponownego rozpatrzenia wniosku o ustalenie lokalizacji inwestycji celu publicznego dla budowy przedmiotowej sieci kanalizacyjnej, w formie obwieszczenia (na stronie internetowej i na tablicy ogłoszeń urzędu Gminy Raszyn) zostało podane do publicznej wiadomości w dniu 14.02.2005r.

Od niniejszej decyzji służy stronom zażalenie do Samorządowego Kolegium Odwoławczego w Warszawie, ul. Senatorska 35 za moim pośrednictwem, w terminie 14 dni od daty otrzymania decyzji.

Odwołania należy składać w kancelarii Urzędu Gminy Raszyn

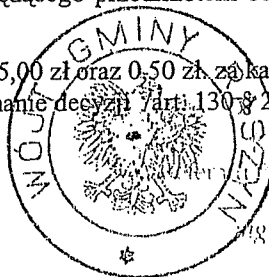
Odwołanie od decyzji o ustaleniu lokalizacji inwestycji celu publicznego powinno zawierać zarzuty odnoszące się do decyzji, określać istotę i zakres żądania będącego przedmiotem odwołania oraz wskazywać dowody uzasadniające to żądanie.

Opłata skarbowa od wniesionego odwołania wynosi 5,00 zł oraz 0,50 zł za każdy załącznik.

Wniesienie odwołania w terminie wstrzymuje wykonanie decyzji Art. 130 § 4 k.p.a.

Projekt decyzji sporządziła :

mgr inż. arch. Radosława Kozicka-Baranowska  
wpisana na listę członków Okręgowej Izby Urbanistów  
z siedzibą w Warszawie pod numerem WA-316



Wójt  
KIEROWNIK  
Referatu Planowania Przestrzennego  
mgr Anna Kozłowska

Otrzymują :

1. DHV Polska Sp. z o.o. , 02-672 Warszawa ul. Domaniewska 41 – p. Dorota Kos działająca z upoważnienia Gminy Raszyn
2. a/a

Do wiadomości :

1. Giermuda Elżbieta, 05-090 Raszyn-Jaworowa ul. Objazdowa 11 (dz.nr ew. 139/1)
2. Giermuda Piotr, Boratyńska-Giermuda Dorota, 05-090 Raszyn-Jaworowa ul. Objazdowa 11 (dz.nr ew.139/3)
3. Matracki Robert , 00-875 Warszawa ul. Żelazna 83/85 m 136 (dz.nr ew. 138)
4. Kirsznicki Andrzej, Mischczak-Kirsznicka Wanda, Warszawa ul. Gandhiego 27 m 18(dz. nr ew. 236/1)
5. Kudrzycki Marek, Beata, Warszawa ul. Stępińska 6/8/21 (dz. nr ew. 236/1)
6. Soborowie Waldemar, Irena, Warszawa ul. Warchałowskiego 2 m 21 (dz. nr ew. 236/1)
7. Waszkowska Anna, 05-090 Raszyn-Jaworowa ul. Przechodnia 17
8. Zacharjasiewicz Edmund, 05-090 Raszyn-Jaworowa ul. Warszawska 35 (dz.nr ew. 59/40, 59/19)
9. Rup Andrzej, Urszula, 05-090 Raszyn ul. Kościelna 4 (dz.nr ew. 52/5)
10. Idzikowski Krzysztof, 05-090 Raszyn-Jaworowa ul. Warszawska 40 (dz.nr ew. 38/2)
11. Koper Michał, 05-090 Raszyn-Rybie ul. Raszyńska 6 (dz.nr ew. 1666)
12. Koper Ryszard, 05-090 Raszyn-Rybie ul. Raszyńska 2 (dz.nr ew.1782)
13. Szymańska Barbara, 05-090 Raszyn-Jaworowa ul. Przechodnia 1 (dz. nr ew. 164/2)
14. Lepczyńska Anna, 05-090 Raszyn-Jaworowa 153 (dz. nr ew. 164/1)
15. Czmocki Ignacy, Barbara, 02-800 Warszawa-Dawidy 48 m 1 (dz.nr ew. 181/1)
16. Szymański Jerzy, 05-090 Raszyn-Jaworowa ul. Warszawska 29 (dz.nr ew. 45/1)

Decyzja / Postanowienie  
Nr 6106, z dnia 4.03.2006r.  
GPP-1331/19/15107/26  
Jest ostateczna(e)  
Dnia 06.05.2006r.

Wójt  
KIEROWNIK  
Referatu Planowania Przestrzennego  
mgr Anna Kozłowska

## DECYZJA Nr 48/06

### o środowiskowych uwarunkowaniach zgody na realizację przedsięwzięcia

Na podstawie art. 46a ust. 1 i 7 pkt 4, art. 48 ust. 2 pkt 1 art. 56 pkt 2, 3 oraz 7 ustawy z dnia 27 kwietnia 2001r. Prawo ochrony środowiska (Dz.U. Nr 62, poz. 627 ze zmianami) oraz art. 155 i art. 104 par. 1 ustawy z dnia 14 czerwca 1960r. - Kodeks postępowania administracyjnego (tekst jednolity: Dz. U. Nr 98 z 2000r. poz. 1071 z późniejszymi zmianami), po zapoznaniu się z treścią decyzji ostatecznej z dnia 17.11.2005r. Nr 61/05 OŚGK 7624/10/04/05 w sprawie określenia środowiskowych uwarunkowań zgody na realizację przedsięwzięcia w postaci budowy sieci kanalizacji sanitarnej we wsi Jaworowa i Rybie w gminie Raszyn opisanego w informacji o planowanym przedsięwzięciu opracowanego przez DHV Polska Sp. z o.o. Warszawa ul. Domaniewska 41, złożonej w dniu 09.09.2005r. przez w/w firmę w imieniu Wydziału Inwestycji i Drogownictwa Urzędu Gminy Raszyn w miejscu, pismem złożonym przez stronę zmieniającym decyzję oraz po przeprowadzeniu postępowania,

#### zmieniam

decyzję ostateczną z dnia 17.11.2005r. Nr 61/05 OŚGK 7624/10/04/05 określającą środowiskowe uwarunkowania zgody na realizację przedsięwzięcia w postaci budowy sieci kanalizacji sanitarnej we wsi Jaworowa na działkach nr ew. 458, 462, 7, 14, 34/1, 33/2, 480/8, 480/15, 484/2, 484/7, 484/8, 45/1, 55, 52/5, 59/10, 59/14, 89/1, 453, 314, 226, 236/1, 204, 198, 153, 83, 84/1, 182, 138, 139/1, 139/3, 130, 120, 123/1, 165, 164/2, 164/1 oraz we wsi Rybie na działkach o nr ew. 1727, 1832, 1666, 1662/9, 1782, 1794, 875, 435, 1806, 1813, 1534, 1814. Przedsięwzięcie zlokalizowano w pasach istniejących dróg lub w terenie przeznaczonym na potrzeby komunikacji. Obszar inwestycji obejmuje całą wieś Jaworową z wyłączeniem ul. Warszawskiej oraz ulic Wczasowej, Piaskowej, Żytnej, Rubinowej, Poziomkowej, bez nazwy dz. o nr ew. 1782 oraz 1794 we wsi Rybie w gminie Raszynie

w ten sposób, że:

**orzekam** określić środowiskowe uwarunkowania zgody na realizację przedsięwzięcia w postaci budowy sieci kanalizacji sanitarnej we wsi Jaworowa i Rybie w gminie Raszynie dopisując:

1. we wsi Jaworowa kanał sanitarny, pompownia ścieków w ul. Warszawskiej.
2. we wsi Rybie kanalizacja sanitarna w ul. Raszyńskiej dopisuje się działkę nr ew. 1316 oraz związku z podziałem dz. nr ew. 435 zmienić na działkę nr ew. 435/5.
3. do warunków wykorzystywania terenu w fazie realizacji i eksploatacji, ze szczególnym uwzględnieniem konieczności ochrony wartości przyrodniczych, zasobów naturalnych i zabytków oraz ograniczenia uciążliwości dla terenów sąsiednich dopisuje się :

a) należy zastosować pompownie bezkratkowe, wyposażone w pompy zatapialne.

## Uzasadnienie

Dnia 15.09.2005 r. Wójt Gminy Raszyn wszczął z urzędu postępowanie administracyjne, w sprawie wydania decyzji o środowiskowych uwarunkowaniach dla budowy sieci kanalizacji sanitarnej we wsi Jaworowa na działkach nr ew. 458, 462, 7, 14, 34/1, 33/2, 480/8, 480/15, 484/2, 484/7, 484/8, 45/1, 55, 52/5, 59/10, 59/14, 89/1, 453, 314, 226, 236/1, 204, 198, 153, 83, 84/1, 182, 138, 139/1, 139/3, 130, 120, 123/1, 165, 164/2, 164/1 oraz we wsi Rybie na działkach o nr ew. 1727, 1832, 1666, 1662/9, 1782, 1794, 875, 435, 1806, 1813, 1534, 1814. Przedsięwzięcie zlokalizowano w pasach istniejących dróg lub w terenie przeznaczonym na potrzeby komunikacji. Obszar inwestycji obejmuje całą wieś Jaworową z wyłączeniem ul. Warszawskiej oraz ulic Wczasowej, Piaskowej, Żytnej, Rubinowej, Poziomkowej, bez nazwy dz. o nr ew.1782 oraz 1794 we wsi Rybie w gminie Raszynie.

Postępowanie powyższe zostało zakończone wydaniem w dniu 17.11.2005 r. decyzji Nr 61/05 OŚGK 7624/10/04/05 określającej środowiskowe uwarunkowania zgody na realizację niniejszego przedsięwzięcia.

W dniu 07.02.2006r. r. do Urzędu Gminy Raszyn wpłynęło pismo DHV POLSKA Sp. z o.o. zawierające wniosek o zmianę przedmiotowej decyzji w zakresie dopisania działki nr ew. 1316, zmiany działki z 435 na dz. o nr ew 435/5 oraz wykreślenie słów: „z wyłączeniem ul. Warszawskiej”. W wyniku analizy dokonano wszczęcia postępowania w sprawie uzupełnienia wydanej decyzji w tej sprawie.

Wójt Gminy Raszyn zwrócił się pismami z dnia 18.04.2006r do Starostwa Powiatowego w Pruszkowie oraz do Państwowego Powiatowego Inspektora Sanitarnego w Pruszkowie o uzgodnienie przedmiotowej uzupełniającej decyzji na podstawie art. 48 ust. 2 pkt. 1, art. 56a ustawy z dnia 27 kwietnia 2001r. Prawo ochrony środowiska (Dz.U. Nr 62, poz.627 z późn. zm.). Starosta Pruszkowski - Postanowieniem z dnia 17.05.2006 r. znak: WŚ. 7633/279/06 oraz Państwowy Powiatowy Inspektor Sanitarny w Pruszkowie Postanowieniem z dnia 22.05.2006 r. znak: ZNS. 7133-2194-836/06 uzgodnili przedmiotową decyzję zgłaszając środowiskowe uwarunkowania dla realizacji przedmiotowego przedsięwzięcia. Uwarunkowania zawarte w powyższych postanowieniach zostały uwzględnione w całości w niniejszej decyzji.

Wójt Gminy Raszyn, po uzyskaniu uzgodnień od Starostwa Powiatowego w Pruszkowie oraz od Państwowego Powiatowego Inspektora Sanitarnego w Pruszkowie, dokonał analizy i oceny bezpośredniego oraz pośredniego wpływu inwestycji na środowisko, możliwości oraz sposobów zapobiegania i ograniczania negatywnego oddziaływania na środowisko i stwierdził, że budowa projektowanej inwestycji będzie zgodna z wymaganiami przepisów o ochronie środowiska.

Na podstawie art. 46a ust 7 pkt 4, art. 48 ust. 2 pkt 1 ustawy z dnia 27 kwietnia 2001r. Prawo ochrony środowiska (Dz.U. Nr 62, poz. 627 ze zmianami) oraz art. 155 ustawy z dnia 14 czerwca 1960 r. - Kodeks postępowania administracyjnego (tekst jednolity: Dz. U. Nr 98 z 2000r. poz. 1071 z późniejszymi zmianami) – po zapoznaniu się z treścią akt postępowania, postanowiono jak na wstępie.

W świetle, powyższego orzeczono jak w sentencji.

## Pouczenie

Od decyzji przysługuje odwołanie do Samorządowego Kolegium Odwoławczego w Warszawie ul. Senatorska 35 za pośrednictwem Wójta Gminy Raszyn w terminie 14 dni od dnia jej doręczenia. Wniesienie odwołania wymaga uiszczenia opłaty skarbowej w znaczkach skarbowych w wysokości 5,00 zł plus 0,50 zł za każdy załącznik.

Decyzja o środowiskowych uwarunkowaniach zgody na realizację przedsięwzięcia wiąże organ wydający decyzję *pozwolenia na budowę*.

Decyzja o środowiskowych uwarunkowaniach zgody na realizację przedsięwzięcia nie rodzi praw do terenu oraz nie narusza prawa własności i uprawnień osób trzecich. Decyzja o środowiskowych uwarunkowaniach zgody na realizację przedsięwzięcia nie uprawnia do wycinki drzew. Zgodę na ewentualną wycinkę należy uzyskać w Urzędzie Gminy Raszyn.

Niniejszą decyzję dołącza się do wniosku o wydanie decyzji pozwolenia na budowę. Wniosek ten powinien zostać złożony nie później niż przed upływem dwóch lat od dnia, w którym decyzja o środowiskowych uwarunkowaniach zgody na realizację przedsięwzięcia stała się ostateczna. Termin ten może ulec wydłużeniu o dwa lata, jeżeli realizacja planowanego przedsięwzięcia przebiega etapowo oraz nie zmieniły się warunki określone w niniejszej decyzji.



z up. Wójta  
NACZELNIK WYDZIAŁU  
Ochrony Środowiska i Gospodarki  
Komunalnej

inż. Ireneusz Bieńkowski

### Załączniki:

1. Charakterystyka całego przedsięwzięcia

### Otrzymują:

1. DHV POLSKA Sp. z o.o. Dorota Kos  
ul. Domaniewska 41 02-672 Warszawa
2. Starosta Pruszkowski ul. Drzymały 30 05-800 Pruszków
3. Państwowy Powiatowy Inspektor Sanitarny w Pruszkowie  
ul. Łączniczek AK 7 05-800 Pruszków
4. Wydział Inwestycji i Drogownictwa w miejscu
5. aa

**Charakterystyka przedsięwzięcia „Budowa sieci kanalizacji sanitarnej  
we wsi Jaworowa i Rybie w gminie Raszyn”**

Projektowane przedsięwzięcie jest inwestycją liniową polegającą na budowie kanalizacji sanitarnej we wsi Jaworowa na działkach nr ew. 458, 462, 7, 14, 34/1, 33/2, 480/8, 480/15, 484/2, 484/7, 484/8, 45/1, 55, 52/5, 59/10, 59/14, 89/1, 453, 314, 226, 236/1, 204, 198, 153, 83, 84/1, 182, 138, 139/1, 139/3, 130, 120, 123/1, 165, 164/2, 164/1 oraz we wsi Rybie na działkach o nr ew. 1727, 1832, 1666, 1662/9, 1782, 1794, 875, 435/5, 1806, 1813, 1534, 1814, 1316. Przedsięwzięcie zlokalizowano w pasach istniejących dróg lub w terenie przeznaczonym na potrzeby komunikacji.

Projektowana sieć kanalizacyjna jest kanalizacją sanitarną w systemie rozdzielczym, w układzie grawitacyjnym z pompowniami sieciowymi.

Zgodnie z planem przewiduje się budowę pompowni przy zbiegu ulic Warszawskiej, Dalekiej i Objazdowej we wsi Jaworowa oraz przy ulicy Piaskowej we wsi Rybie. Pompownie bezkratkowe wyposażone będą w pompy zatapialne umieszczone w zbiorniku podziemnym usytuowanym w pasie ulicy.

Projektowana sieć kanalizacji jest kanalizacją sanitarną w systemie rozdzielczym w układzie grawitacyjnym z pompowniami sieciowymi.

W przypadku możliwości kolizji projektowanej kanalizacji sanitarnej z istniejącą infrastrukturą podziemną (gazociąg, wodociąg), przewiduje się jej przebudowę w zakresie niezbędnym dla uniknięcia kolizji.

W trakcie realizacji przewiduje się wykonanie kanałów w wykopie otwartym. W przypadku zbliżeń do istniejących budynków wykonywane prace będą metodą przewiertu bezwykopkowego.

**Wojewódzki Zarząd  
Melioracji i Urządzeń Wodnych w Warszawie  
Oddział w Warszawie**

**Inspektorat w Grodzisku Mazowieckim**

05-825 Grodzisk Maz., ul Traugutta 4a

tel.(022) 755 50 56 fax. (022) 755 50 56

[www.warszawa.wzmiuw.gov.pl](http://www.warszawa.wzmiuw.gov.pl)

e-mail: [ow@warszawa.wzmiuw.gov.pl](mailto:ow@warszawa.wzmiuw.gov.pl)

ISO 9001 : 2000 nr rejestracyjny 12 100 23450 TMS

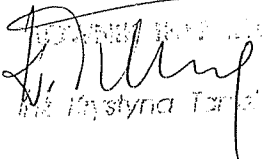
IWGM-4105/U-37/171/06

Grodzisk Maz., dnia 24.01.2006r.

**DHV Polska Sp. z o.o.  
ul. Domaniewska 41  
02-672 Warszawa**

W odpowiedzi na pismo znak: 72/2006 z dnia 06.01.2006r. w sprawie uzgodnienia odprowadzanie wód z odwodnienia wykopów w miejscowości Jaworowa gmina Raszyn do rowów melioracyjnych o symbolach: Kanał Załuski i R - 46, Inspektorat Wojewódzkiego Zarządu Melioracji i Urządzeń Wodnych w Grodzisku Mazowieckim uzgadnia zrzut w/w wód do rowów o natężeniu zrzutu nie przekraczającym 3 - 5 l/s.

Inwestor winien uzyskać pozwolenie wodnoprawne na odprowadzanie wód z odwodnienia do rowów o natężeniu jw. we właściwym miejscowo Starostwie Powiatowym. O terminie rozpoczęcia pompowania należy powiadomić Rejonowy Związek Spółek Wodnych w Piasecznie. Po zakończeniu robót rowy należy przywrócić do stanu poprzedniego.

  
Krystyna Tarantowska

Do wiadomości:

1.RZSW Piaseczno

2.A/a



**Wojewódzki Zarząd  
Melioracji i Urządzeń Wodnych w Warszawie  
Oddział w Warszawie  
Inspektorat w Grodzisku Mazowieckim**

05-825 Grodzisk Mazowiecki, ul. Traugutta 4a

tel./fax 755 50 56

IWGM-4105/U-116/349/06

Dn . 20.02.2006 r.

**DHV Polska Sp. z o.o.**

**ul. Domaniewska 41**

**02-672 Warszawa**

Dot. odprowadzania wód z wykopów budowlanych do rowów w miejscowości Jaworowa, gm. Raszyn.

Odpowiadając na pismo z dnia 06.02..2006 r. znak: L.dz. 401/2006, Inspektorat Woj. Zarządu Melioracji i Urządzeń Wodnych w Grodzisku Mazowieckim , anuluje pismo Nr IWGM – 4105/U – 37/171/06 z dnia 24.01.2006 roku dotyczące zobowiązania do uzyskania pozwolenia wodnoprawnego na odprowadzanie wód z wykopów pod kanały sanitarne do rowów.

Za niewłaściwą interpretację przepraszamy. O terminie rozpoczęcia pompowania należy powiadomić Rejonowy Związek Spółek Wodnych w Piasecznie. Po zakończeniu robót odbiorniki wód należy przywrócić do stanu poprzedniego.

Do wiadomości:

- 1.Rej. Związek Spółek Wodnych w Piasecznie.
2. a/a .

KIEROWNIK INSPEKTORATU  
  
Inż. Krystyna Tarasińska

WI-5443/ 17 /2006

## DECYZJA Nr ZU / 10 / 2006

( zezwolenie na umieszczenie urządzenia niezwiązanego z gospodarką drogową lub obsługą ruchu )

Na podstawie art.39 ust.3 i 3a, art.40 ust.1, 2 pkt 1, 2 i ust.3, 4, 5, 11, 13, 13a, 15 i art.40d ustawy z dnia 21 marca 1985 r. o drogach publicznych ( Dz. U. z 2004r. Nr 204, poz. 2086 – tekst jedn., z późn. zm. ), § 2 rozporządzenia Rady Ministrów z dnia 1 czerwca 2004 r. w sprawie określenia warunków udzielania zezwoleń na zajęcie pasa drogowego ( Dz. U. Nr 140, poz. 1481 ) i uchwały Nr XXIII/175/2004 Rady Powiatu Pruszkowskiego z dnia 26 października 2004 r. w sprawie wysokości stawek opłat za zajęcie pasa drogowego dróg powiatowych, zarządzanych przez Zarząd Powiatu Pruszkowskiego oraz art.104 kpa ( Dz. U. z 2000 r. Nr 98, poz.1071 – z późn. zm. ),

po rozpatrzeniu sprawy z WNIOSKU, złożonego 23.01.2006 r.

Zarząd Powiatu Pruszkowskiego w składzie:

**D. Kowalski, H. Kuran, T. Sutkowski,**

przyjmując Uchwałę Nr 195/1321/2006, z dnia 8 lutego 2006 r.

**zezwała wnioskodawcy:**

( imię i nazwisko/nazwa ): **Urząd Gminy Raszyn.**

( adres/siedziba ): **Ul. Szkolna 2a, 05-090 Raszyn,**

na umieszczenie w pasie drogi powiatowej nr: **01510**, tj. ulic o nazwach: **Warszawska,**

w miejsc.: **Jaworowa, i Raszyńska,** w miejsc.: **Rybie**

niżej wymienionego urządzenia.

**Urządzenie: kanalizacja sanitarna.**

**Wielkość rzutu poziomego urządzenia: 28,0 m<sup>2</sup>**

Za umieszczenie urządzenia wnioskodawca powinien wnieść opłatę należną zarządcy drogi za zajęcie pasa drogowego przez to urządzenie.

Opłata będzie pobierana **za każdy rok** umieszczenia urządzenia w pasie drogowym.

Wysokość **pierwszej opłaty-** z uwzględnieniem liczby dni umieszczenia urządzenia w roku bieżącym- i termin jej uiszczenia, zostaną podane w decyzji, będącej **Zezwoleniem na zajęcie pasa drogowego na czas robót**, którą otrzyma **wykonawca robót**, związanych z umieszczeniem urządzenia w drodze.

**Ustala się opłatę roczną za każdy następny rok w wysokości: 89,60.- zł**

Opłatę **roczną** inwestor/właściciel urządzenia uiszcza **bez wezwania w terminie do dnia 15 stycznia** każdego roku, z góry za dany rok, na konto:

**BPH PBK S.A. O/Pruszków, nr: 16 1060 0076 0000 4010 8009 0369,**

Opłata w/w, wraz z odsetkami za zwłokę, podlega przymusowemu ściągnięciu w trybie określonym w przepisach o postępowaniu egzekucyjnym w administracji.

### UWAGI:

1. Przed rozpoczęciem robót budowlanych inwestor jest zobowiązany do:
  - uzyskania pozwolenia na budowę lub zgłoszenie budowy,
  - uzgodnienia z zarządcą drogi, dla potrzeb uzyskania pozwolenia na budowę, projektu budowlanego urządzenia,
  - uzyskania zezwolenia zarządcy drogi na zajęcie pasa drogowego na czas prowadzenia robót związanych z budową.
2. Przy modernizacji drogi, w przypadku kolizji urządzenia z elementami jej zagospodarowania, usunięcie kolizji należeć będzie do właściciela urządzenia.
3. W przypadku uszkodzenia elementów drogi, spowodowanego awarią urządzenia, kosztami naprawy drogi będzie obciążony właściciel urządzenia.
4. Zarządca drogi nie bierze odpowiedzialności za uszkodzenie urządzenia przy robotach utrzymaniowych na drodze.

### POUCZENIE

Od decyzji stronie służy odwołanie do Samorządowego Kolegium Odwoławczego w Warszawie, ul. Senatorska 35, za moim pośrednictwem, w terminie czternastu dni od dnia jej doręczenia.

Odwołanie podlega opłacie skarbowej w wysokości: 5 zł od podania i 50 gr od każdego załącznika.

Otrzymują:

1. Wnioskodawca - 2 egz.

2. A/a. - 1 egz.

Z up. Zarządu Powiatu Pruszkowskiego  
*Dariusz Kowalski*  
**Dariusz Kowalski**  
**WICESTAROSTA**

Uzgodniam bez uwag / z uwagami

Andrzej Pływacz  
11.01.06  
INSPEKTOR

Z up. Zarządu Powiatu Pruszkowskiego

Dariusz Kowalski  
WICESTAROSTA

DHV POLSKA Sp. z o.o.

ul. Domaniewska 41  
02-672 Warszawa

07k

Nazwa i adres obiektu budowlanego: **KANALIZACJA SANITARNA WE WSI JAWOROWA W GMINIE RASZYN**

Investor: **Urząd Gminy Raszyn, ul. Szkolna 2a, 05 – 090 Raszyn**

Stadium: **PROJEKT BUDOWLANO-WYKONAWCZY**

Tytuł projektu: **SIEĆ KANALIZACJI SANITARNEJ WE WSI JAWOROWA W GMINIE RASZYN**  
**Kanały grawitacyjne w ul. Rumianej i ul. Perłowej**

Zakres opracowania (branża): **TECHNOLOGIA**

Numery ewidencyjne działek: **Obręb Jaworowa: dz. nr 453, 55, 89/1**

Spis zawartości projektu: **strona 2**

Wykaz uzgodnień, pozwoleń, opinii i oświadczeń **strona 3**

Koordynator Projektu: **mgr inż. Włodzimierz Górewicz**

Oświadczenie projektantów i sprawdzających: **Oświadczam, że projekt budowlany został sporządzony zgodnie z obowiązującymi przepisami i zasadami wiedzy technicznej.**

Projektanci:

Zakres opracowania	Imię i nazwisko	Specjalność	Nr uprawnień	Data	Podpis
technologia	mgr inż. Włodzimierz Górewicz	instalacyjno-inżynieryjna w zakresie sieci sanitarnych	St-446/81	10.05.05	
odwodnienie wykopów	mgr inż. Bogdan Czarnocki	instalacyjno-inżynieryjna w zakresie sieci sanitarnych	St-286/77	10.05.05	

Sprawdzający:

Zakres opracowania	Imię i nazwisko	Specjalność	Nr uprawnień	Data	Podpis
technologia	mgr inż. Maria Barbara Szulte-Nele	instalacyjno-inżynieryjna w zakresie sieci sanitarnych	136/75/Pw	10.05.05	

Warszawa, październik 2005 r.

Właściciel Sieci Wodociągowej  
Kanał...  
Wzrost...  
2005.10.05

**DHV POLSKA Sp. z o.o.**

ul. Domaniewska 41  
02-672 Warszawa

07k

Nazwa i adres obiektu budowlanego: **KANALIZACJA SANITARNA WE WSI JAWOROWA W GMINIE RASZYN**

Inwestor: **Urząd Gminy Raszyn, ul. Szkolna 2a, 05 – 090 Raszyn**

Stadium: **PROJEKT BUDOWLANO-WYKONAWCZY  
PROJEKT ZAGOSPODAROWANIA TERENU**

Tytuł projektu: **SIEĆ KANALIZACJI SANITARNEJ WE WSI JAWOROWA  
W GMINIE RASZYN  
Kanały grawitacyjne w ul. Rumianej i ul. Perłowej**

Zakres opracowania (branża): **TECHNOLOGIA**

Numery ewidencyjne działek: **Obręb Jaworowa: dz. nr 453, 55, 89/1**

Spis zawartości projektu: strona 2

Wykaz uzgodnień, pozwoleń, opinii i oświadczeń strona 2

Koordynator Projektu: **mgr inż. Włodzimierz Górewicz**

Oświadczenie projektantów i sprawdzających: **Oświadczam, że projekt budowlany został sporządzony zgodnie z obowiązującymi przepisami i zasadami wiedzy technicznej.**

Projektanci:

Zakres opracowania	Imię i nazwisko	Specjalność	Nr uprawnień	Data	Podpis
technologia	mgr inż. Włodzimierz Górewicz	instalacyjno-inżynieryjna w zakresie sieci sanitarnych	St-446/81	10.2005	
odwodnienie wykopów	mgr inż. Bogdan Czarnocki	instalacyjno-inżynieryjna w zakresie sieci sanitarnych	St-286/77	8.2005	

Sprawdzający:

Zakres opracowania	Imię i nazwisko	Specjalność	Nr uprawnień	Data	Podpis
technologia	mgr inż. Maria Barbara Szulte-Nele	instalacyjno-inżynieryjna w zakresie sieci sanitarnych	136/75/Pw	10.05	

Warszawa, październik 2005 r.

Właściciel Sieci Wodociągowo-Kanalizacyjnej Gminy Raszyn  
uzgadnia dokumentację  
INSPEKTOR DZIAŁOZORU  
Inwestycji Wodno-Kanalizacyjnych  
w Powiecie Białecki  
Zenon Franczuk  
upr budowlane Wa. 201/94

ZAPRAWA DRÓG GMINY RASZYN  
projekt budowlany  
został pozytywnie  
oceniony z dnia 10.10.05  
mgr inż. Anna Wierzbicka

## DECYZJA Nr 73/2006

Po rozpatrzeniu wniosku Wójta Gminy Raszyn - z dnia 19.12.2005r. (*data wpływu: 04.01.2006r.*) w sprawie udzielenia pozwolenia na przeprowadzenie badań archeologicznych na obszarach stanowisk archeologicznych, położonych na gruntach wsi Jaworowa, gm. Raszyn - w granicach działek nr ew: 55, 59/10, 59/14, 52/5, 53, 52/3, 59/9, 59/12, 480/8, 480/15 i 480/5 - od dnia 1 kwietnia do dnia 30 grudnia 2006r. - działając na podstawie art.6 ust.1 pkt 3, art.36 ust.1 pkt 5 i art.89 pkt 2 ustawy z dnia 23 lipca 2003r. o ochronie zabytków i opiece nad zabytkami (Dz. U. z 2003r. Nr 162, poz.1568), § 2, § 5 i § 10 rozporządzenia Ministra Kultury z dnia 9 marca 2004r. w sprawie prowadzenia prac konserwatorskich, restauratorskich, robót budowlanych, badań konserwatorskich i architektonicznych a także innych działań przy zabytku wpisanym do rejestru zabytków oraz badań archeologicznych i poszukiwań ukrytych lub porzuconych zabytków ruchomych (Dz.U. z 2004r. Nr 150, poz.1579) i art.104 Kpa

- **udzielam pozwolenia** Wójtowi Gminy Raszyn - **na przeprowadzenie badań archeologicznych**, polegających na nadzorze archeologicznym przy robotach ziemnych, związanych z budową kanalizacji sanitarnej wraz z przyłączami na terenie działek położonych: przy ul. Rumianej - nr ew: 55 (*stanowiącej własność Gminy Raszyn*), nr ew.: 52/3, 52/5 i 59/12 (*stanowiących współwłasność Państwa Urszuli i Andrzeja Rup*), nr ew.53 (*stanowiącej współwłasność Państwa Agnieszki i Marcina Obluskich*), nr ew.: 59/10 i 59/14 (*stanowiących własność Pana Edmunda Zacharjasiewicza*); przy ul.Promyka nr ew.: 480/8 i 480/15 (*stanowiącej własność Gminy Raszyn*), nr ew. 480/5 (*stanowiącej własność Pana Leszka Wągradzkiego*) we wsi **JAWOROWA**, gm. Raszyn – **zlokalizowanych na obszarach stanowisk archeologicznych i ich stref ochronnych: nr AZP 58-65/8** (*ślady osadnictwa z okresu neolitu i epoki brązu, osady hutniczej z młodszego okresu przedrzymskiego i okresu wpływów rzymskich oraz osady z okresu średniowiecznego*) i **nr AZP 58-66/28** (*ślady osadnictwa z okresu mezolitu, neolitu i wczesnej epoki brązu oraz cmentarzyska z okresu lateńskiego*).

- w okresie od **1 kwietnia 2006r. do 30 grudnia 2006r.**

Kierownikiem prac archeologicznych jest Pan mgr Andrzej Jankowski, zam. Legionowo, ul. C.K. Norwida 14 m 90.

*Niniejsze badania nie mogą kolidować czasowo z innymi pracami archeologicznymi, na które kierujący otrzymał wcześniej zezwolenie.*

Koszty badań archeologicznych i dokumentacji ponosi inwestor – Wójt Gminy Raszyn.

Szczegółowy zakres prac i warunki konserwatorskie określono w załączniku nr 1 stanowiącym integralną część niniejszej decyzji.

Na podstawie art.107 § 4 Kpa odstępuje się od uzasadnienia niniejszej decyzji.

## Pouczenie

STAROSTWO POWIATOWE  
w Pruszkowie  
Wydział Architektury  
ul. Drzymały 90-5-800 PRUSZKÓW

Kierownik prac archeologicznych poinformuje Zabytków o rozpoczęciu, przerwaniu dłuższym niż 7 dni, wznowieniu i zakończeniu prac terenowych (§ 5 ust. 6, pkt 1 i pkt 4)

Kierownik prac archeologicznych poinformuje Wojewódzkiego Konserwatora Zabytków o wszelkich okolicznościach ujawnionych w toku prowadzenia prac, które mogą mieć wpływ na stan zachowania zabytku i zakres prac archeologicznych (§ 5 ust. 6 pkt 3)

Zezwolenie może być zmienione lub cofnięte (§ 5 ust. 1 pkt 4).

Decyzja niniejsza nie zwalnia z konieczności posiadania wszystkich innych zezwoleń wymaganych prawem.

Od decyzji niniejszej przysługuje, zgodnie z przepisem art.129 § 1 i § 2 Kodeksu postępowania administracyjnego, odwołanie do Ministra Kultury, które strona może wnieść w terminie 14 dni od dnia doręczenia niniejszej decyzji, za pośrednictwem Wojewódzkiego Konserwatora Zabytków w Warszawie, ul. Jasna 90.

zał. 1: stanowiący integralną część niniejszej decyzji  
określający zakres prac i warunki konserwatorskie



WOJEWÓDZKI KONSERWATOR  
ZABYTEKÓW w WARSZAWIE

mgr Ryszard Głowacz

### Otrzymują:

1. Wójt Gminy Raszyn  
ul. Szkolna 2a  
05-090 Raszyn
2. Pan mgr Andrzej Jankowski  
ul. C.K. Norwida 14 m 90  
05-120 Legionowo

### Do wiadomości:

1. Państwo Urszula i Andrzej Rop
2. Państwo Agnieszka i Marcin Obluscy
3. Pan Edmund Zacharjasiewicz
4. Pan Leszek Wągradzki
5. Starostwo Powiatowe w Pruszkowie  
Wydz. Architektury  
ul. M. Drzymały  
05-800 Pruszków
6. Ośrodek Ochrony Dziedzictwa  
Archeologicznego w Warszawie
7. a/a WKZ A.BK.

STAROSTWO POWIATOWE  
w Pruszkowie  
Wydział Architektury  
ul. Drzymały 30, 05-500 Pruszków

Załącznik nr 1 stanowiący integralną część decyzji Nr 73/2006 wydanej przez Wojewódzkiego Konserwatora Zabytków w Warszawie dnia 13.01.2006r.

**Warunki konserwatorskie i szczegółowy zakres prac archeologicznych, polegających na nadzorze archeologicznym przy robotach ziemnych, związanych z budową kanalizacji sanitarnej z przyłączami na działkach nr ew.: 55, 59/10, 59/14, 52/5, 53, 52/3, 59/9, 59/12 - położonych przy ul. Rumianej oraz nr ew.: 480/8, 480/15, 480/5 - położonych przy ul. Promyka we wsi JAWOROWA., gm. Raszyn - zlokalizowanych na obszarach nr AZP: 58-65/8 i 58-66/28.**

1. Badania archeologicznymi należy objąć odcinki planowanej inwestycji - oznaczone na zał. planach kolorem zielonym.
2. Na odcinkach badań archeologicznych - roboty ziemne, wykonywane przy użyciu sprzętu mechanicznego, po usunięciu humusu lub nadkładu drogowego - **muszą być prowadzone pod stałym nadzorem kierownika badań, który określa głębokość usuwanych warstw.**
3. W przypadku ujawnienia w wykopach budowlanych (po usunięciu humusu lub nadkładu drogowego) obiektów archeologicznych - roboty budowlane **należy wstrzymać i rozpocząć archeologiczne badania wykopaliskowe - w celu zadokumentowania i wyeksplorowania w całości odkrytych reliktyw.**
4. Prowadzący prace archeologiczne zobowiązany jest niezwłocznie zawiadomić Wojewódzkiemu Konserwatorowi Zabytków w Warszawie o zmianie ich zakresu.
5. Kierownik prac archeologicznych zobowiązany jest przekazać Wojewódzkiemu Konserwatorowi Zabytków w Warszawie - w terminie :
  - a) **3 dni po zakończeniu robót ziemnych na poszczególnych odcinkach - sprawozdanie, plan inwestycji z zaznaczonymi odcinkami objętymi badaniami archeologicznymi oraz dokumentację fotograficzną z ich przebiegu;**
  - b) **7 dni po zakończeniu ew. badań wykopaliskowych - wstępne sprawozdanie oraz plan inwestycji z zaznaczonym obszarem przebadanym i odkrytymi obiektami oraz wnioski i zalecenia dotyczące użytkowania terenu po zakończeniu prac terenowych.**
6. Odkryte obiekty powinny posiadać dokumentację opisową, rysunkową i fotograficzną wykonaną zgodnie z *Zaleceniami dla kierujących badaniami wykopaliskowymi* Generalnego Konserwatora Zabytków z dnia 27.12.2004r. (pismo nr OODA/2040/2004).
7. Kierownik badań zobowiązany jest przekazać Wojewódzkiemu Konserwatorowi Zabytków w Warszawie - **30 dni po zakończeniu badań terenowych: zabytkowy materiał i dokumentację wykonaną wg. cyt. powyżej Zaleceń**



WOJEWÓDZKI KONSERWATOR  
ZABYTKÓW W WARSZAWIE

*mgr Ryszard Głowacz*