

Załącznik Nr 1
do Uchwały Nr XXI/272/12
Rady Gminy Raszyn
z dnia 26 kwietnia 2012 r.

STRATEGIA ROZWIĄZYWANIA PROBLEMÓW SPOŁECZNYCH GMINY RASZYN NA LATA 2012-2025



**Opracowana przez pracowników
Gminnego Ośrodka Pomocy
Społecznej w Raszynie**

SPIS TREŚCI

	Wstęp	3
	Metodologia opracowania, dokumenty strategii	5
1.	Część wstępna	6
1.1	Akty prawne stanowiące podstawę Strategii Rozwiązywania Problemów Społecznych	7
1.2	Przesłanki wynikające z dokumentów strategicznych	8
1.2.1	Dokumenty krajowe i europejskie	8
1.2.2	Dokumenty regionalne i lokalne	10
2.	Część diagnostyczna	18
2.1	Charakterystyka gminy	19
2.2	Demografia	20
2.3	Problemy społeczne w perspektywie Ośrodka Pomocy Społecznej	23
2.4	Kwestia dziecka	29
2.5	Kwestia osób bezrobotnych	33
2.6	Rozwiązywanie problemów alkoholowych w gminie	34
2.7	Kwestia przestępczości	36
2.8	Kwestia niepełnosprawności	39
2.9	Identyfikacja najważniejszych problemów społecznych na terenie gminy	40
2.10	Analiza SWOT	43
2.11	Zasoby umożliwiające rozwiązywanie problemów społecznych	48
3.	Cele i kierunki działań	56
3.1	Misja	57
3.2	Cele strategiczne	58
4.	Harmonogram działań	61
5.	Monitoring i ewaluacja Strategii	62
6.	Wprowadzanie zmian do Strategii	62

WSTĘP

Rozwiązanie istotnych problemów społecznych jest działaniem trudnym i długofalowym, dlatego też celowe jest strategiczne podejście do zagadnień ze sfery polityki społecznej, również na poziomie lokalnym. Realizacja tego procesu zawarta jest w „Gminnej Strategii Rozwiązywania Problemów Społecznych” będącej drogowskazem działania władz samorządowych i innych instytucji sfery pomocy społecznej w celu poprawy warunków życia mieszkańców. U podstaw wdrażania strategii leży zasada współpracy i koordynacji wielu podmiotów lokalnych, nie tylko instytucji samorządowych, ale i pracodawców oraz organizacji pozarządowych. Opracowanie, jak i późniejsza realizacja Strategii odbywa się przy udziale szerokiego forum społecznego. Dzięki temu cała lokalna społeczność staje się odpowiedzialna za określenie celów do realizacji, a strategia staje się zgodna z podstawowymi zasadami życia społecznego, a szczególnie z :

1. Zasadą pomocniczości – struktury wyższe nie powinny wyręczać struktur niższych, czyli osób i rodzin, grup i społeczności lokalnych w tym, z czym mogą sobie poradzić we własnym zakresie. Władza ma pobudzać, wspomagać i wspierać, pozwolić na świadome działanie.

2. Zasada partycypacji społecznej i współodpowiedzialności – włączenie obywateli w rozwiązywanie lokalnych problemów, zaspakajanie istniejących potrzeb. Bardzo istotny staje się aspekt samopomocy, którego idea polega na wyzwaniu i wykorzystywaniu wewnętrznych zasobów oraz kompetencji osób, grup oraz społeczności lokalnych. Zadaniem sił zewnętrznych winno być wspieranie i wzmacnianie tego potencjału oraz tworzenie warunków sprzyjających rozwojowi.

Wskazanie strategicznych kierunków działania poprzedzone zostało wnikliwą analizą problemów społecznych występujących w gminie Raszyn. W tworzenie strategii rozwoju polityki społecznej zostały włączone osoby będące reprezentantami środowisk społecznych i samorządowych, zajmujących się na co dzień problematyką polityki społecznej. Niniejsza strategia powstała w oparciu o badania ankietowe i analizę danych zastanych w celu określenia i zdefiniowania problemów, ustalenia ich przyczyn i perspektywy zmian. Identyfikacji głównych obszarów problemowych w sferze polityki społecznej dokonano w składzie: Zespołu:

1. Anna Kuźmińska – Kierownik GOPS
2. Ewa Melon – starszy specjalista pracy socjalnej
3. Anna Głogowska-Nowak – specjalista pracy socjalnej
4. Katarzyna Wieteska – pracownik socjalny
5. Beata Adamiak – Pełnomocnik Wójta ds. Rozwiązywania Problemów Alkoholowych

6. Bernadetta Kapyś – pedagog z Gimnazjum w Raszynie

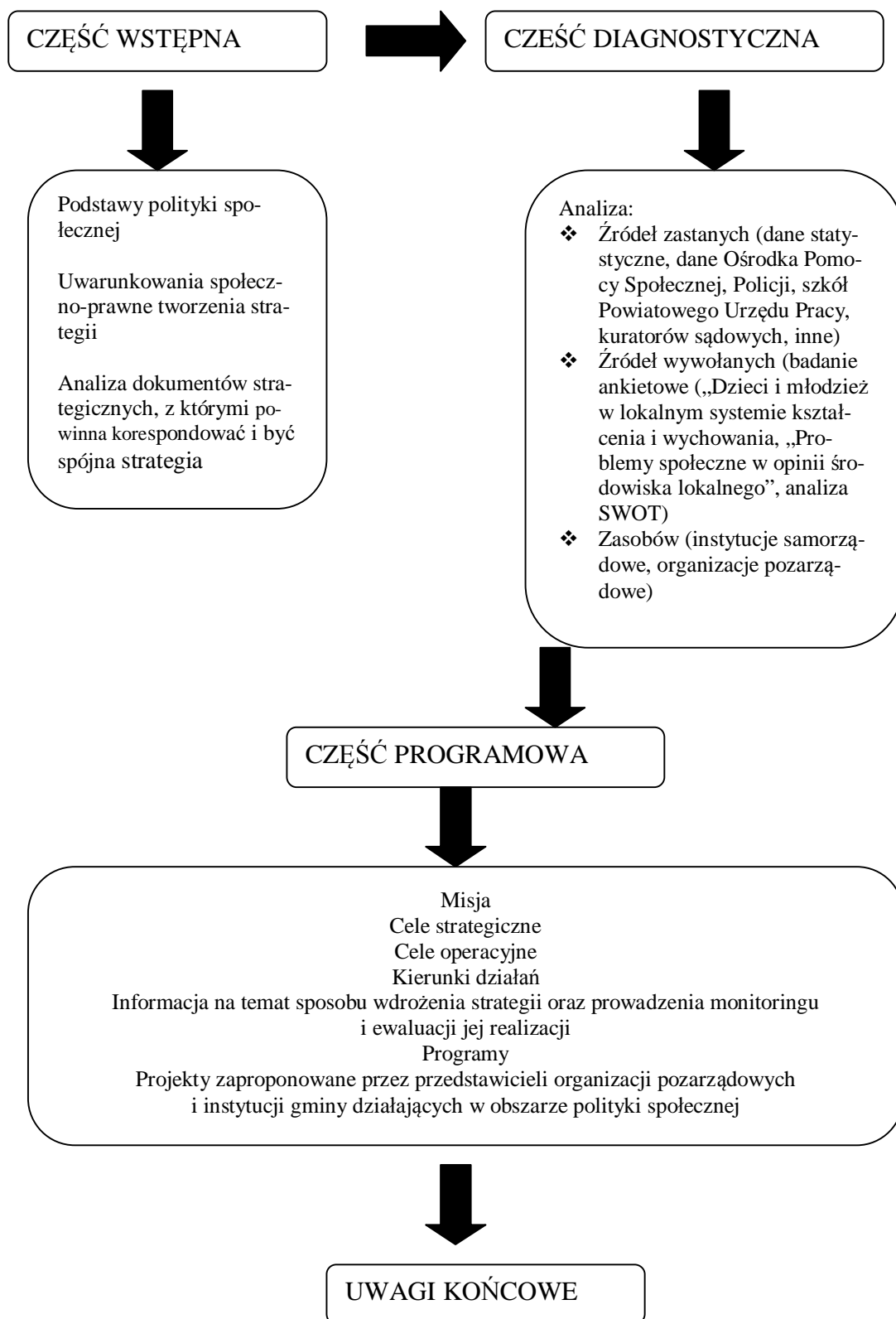
Wsparcia udzielali pedagodzy szkół, pracownicy policji, pozostali pracownicy Ośrodka.

Niniejsza Strategia zawiera dwa niezbędne warunki do efektywnej realizacji zadań polityki społecznej a mianowicie: diagnozę rzeczywistych potrzeb społeczności lokalnej Gminy Raszyn oraz długofalowy plan działań. Ponadto podejmowane przedsięwzięcia w Strategii będą prowadzone w oparciu o współdziałanie aktywnych podmiotów działających na scenie publicznej:

- instytucji publicznych, rządowych i samorządowych;
- nieformalnych, czyli bliższa i dalsza rodzina, sąsiedzi, przyjaciele;
- organizacji pozarządowych;
- biznesu.

Strategia Rozwiązywania Problemów Społecznych jest dokumentem otwartym. Przyjęte cele i działania podlegać będą wnikliwej ocenie i ewaluacji. Autorzy Strategii liczą na to, że stworzy ona nową jakość w dialogu społecznym na terenie gminy, że przyczyni się do wzrostu poziomu życia na jej terenie i pomoże w rozwiązywaniu nabrzmiałych problemów społecznych.

Rysunek 1. Metodologia opracowania dokumenty strategii



1. Część wstępna

Część wstępna zawiera elementarne informacje dotyczące zasad konstruowania dokumentu. Przedstawione w niej zostały aspekty prawne, będące podstawą działania samorządu lokalnego, zasady i wartości, na których opiera się lokalna polityka społeczna oraz najważniejsze informacje dotyczące metodyki pracy nad strategią. Jest tutaj także pokazany związek analizy z innymi dokumentami strategicznymi funkcjonującymi na różnych poziomach administrowania i zarządzania.

1.1 AKTY PRAWNE STANOWIĄCE PODSTAWĘ STRATEGII ROZWIĄZYWANIA PROBLEMÓW SPOŁECZNYCH GMINY RASZYN

Obowiązek opracowania Strategii Rozwiązywania Problemów Społecznych wynika wprost z art. 17 ust 1 ustawy z dnia 12 marca 2004 r. o pomocy społecznej (Dz. U. z 2008 r. Nr 115, poz. 728 z późn.zm.). Różnorodność problemów społecznych występujących w gminie powoduje konieczność wzięcia pod uwagę także innych aktów prawnych, które mają istotny wpływ na konstrukcję dokumentu i rozwiązywanie zadań społecznych w przyszłości. Są to m.in.:

- 1) ustawy z dnia 8 marca 1990r. o samorządzie gminnym (Dz.U. z 2001r. Nr 142, poz. 1591 z późn. zm.),
- 2) ustawy z dnia 12 marca 2004r. o pomocy społecznej (t.j. Dz.U. z 2009r. Nr 175, poz. 1362 z późn. zm.),
- 3) ustawy z dnia 28 listopada 2003r. o świadczeniach rodzinnych (Dz.U. z 2006r. Nr 139, poz. 992 z późn. zm.),
- 4) ustawy z dnia 21 czerwca 2001r. o dodatkach mieszkaniowych (Dz.U. z 2002r. Nr 71, poz. 734 z późn. zm.),
- 5) ustawy z dnia 13 czerwca 2003r. o zatrudnieniu socjalnym (Dz.U. z 2003r. Nr 122, poz. 1143 z późn. zm.)
- 6) ustawy z dnia 7 września 2007r. o pomocy uprawnionym do alimentów (t.j. Dz. U. z 2009r. Nr 1 poz. 7 z późn. zm.),
- 7) Ustawy z dnia 24 kwietnia 2003r. o działalności pożytku publicznego i wolontariacie (t.j. Dz.U. z 2010r. Nr 234, poz. 1536)),
- 8) Ustawy z dnia 27 sierpnia 2004r. o świadczeniach opieki zdrowotnej finansowanych ze środków publicznych (t.j. Dz. U z 2008r. Nr 164, poz. 1027z późn. zm),
- 9) innych przepisów prawnych z dziedziny pomocy społecznej

Oprócz wspomnianych aktów prawnych przy realizacji strategii może zachodzić potrzeba odwołania się również do ustaw i aktów wykonawczych z zakresu ochrony zdrowia, oświaty i edukacji publicznej, budownictwa socjalnego.

W gminnej strategii rozwiązywania problemów społecznych uwzględniono dokumenty programowe, w których akcentuje się konieczność zapewnienia dialogu i partnerskiej współpracy instytucji rządowych, samorządowych, organizacji pozarządowych, biznesu oraz uznaje się za niezbędną partnerską współpracę z osobami podlegającymi wykluczeniu społecznemu. Wspomniane dokumenty to przede wszystkim:

- ❖ Narodowe Strategiczne Ramy Odniesienia 2007-2013 (Narodowa Strategia Spójności na lata 2007-2013)
- ❖ Program Operacyjny Kapitał Ludzki
- ❖ Strategia Województwa w Zakresie Polityki Społecznej dla Województwa Mazowieckiego na lata 2005-2013
- ❖ Strategia Rozwoju Powiatu Pruszkowskiego do 2025 roku
- ❖ Strategia Rozwoju Gminy Raszyn do 2020 roku

1.2. PRZESŁANKI WYNIKAJĄCE Z DOKUMENTÓW STRATEGICZNYCH

Strategia integracji i rozwiązywania problemów społecznych gminy nie jest jedynym dokumentem w obszarze polityki społecznej, którego skutki dotyczą jego mieszkańców. Krytyczna analiza dokumentów programowych powstających na poziomie kraju, województwa, powiatu czy gminy pozwala na skuteczniejsze programowanie działań na poziomie lokalnym w taki sposób, by nie powielać pewnych działań, ale wpisywać się własnymi propozycjami programowymi w już funkcjonującą rzeczywistość formalno-prawną. Strategia Rozwiązywania Problemów Społecznych Gminy Raszyn na lata 2010-2020 jest spójna z poniższymi dokumentami.

1.2.1. DOKUMENTY KRAJOWE I EUROPEJSKIE

Narodowe Strategiczne Ramy Odniesienia 2007-2013 (Narodowa Strategia Spójności 2007-2013)

Zgodnie z rozporządzeniem Rady Europejskiej ustanawiającym przepisy ogólne dotyczące Europejskiego Funduszu Rozwoju Regionalnego, Europejskiego Funduszu Społecznego i Funduszu Spójności przygotowano strategiczne wytyczne w sprawie spójności gospodarczej, społecznej i terytorialnej, określające indykatywne ramy interwencji funduszy z uwzględnieniem innych polityk Unii Europejskiej. Projekt tego dokumentu Komisja Europejska opublikowała 5 lipca 2005 r. pod nazwą „Polityka spójności wspierająca wzrost gospodarczy i zatrudnienie: Strategiczne Wytyczne Wspólnoty 2007-2013” (SWW). Dokument ten zaleca każdemu funduszowi realizację celu priorytetowego, którym jest promowanie harmonijnego, zrównoważonego i trwałego rozwoju Wspólnoty.

Na podstawie zapisów Strategicznych Wytycznych Wspólnoty Polska opracowała „Narodowe Strategiczne Ramy Odniesienia na lata 2007-2013 wspierające wzrost gospodarczy i zatrudnienie” (NSRO), które integrują główne priorytety Wspólnoty z priorytetami polskimi uwzględniając jednocześnie zapisy Krajowego Programu Reform, odpowiadającego na wyzwania zawarte w Strategii Lizbońskiej. Narodowe Strategiczne Ramy Odniesienia stano-

wią podstawę do programowania interwencji Europejskiego Funduszu Rozwoju Regionalnego (EFRR), Europejskiego Funduszu Społecznego (EFS) oraz Funduszu Spójności (FS).

Narodowe Strategiczne Ramy Odniesienia określają działania o charakterze rozwojowym, jakie rząd polski zamierza podjąć w latach 2007-2013 w zakresie promowania trwałego wzrostu gospodarczego, wzrostu konkurencyjności oraz wzrostu zatrudnienia. NSRO służą jednocześnie zapewnieniu skutecznej pomocy na rzecz regionów i grup społecznie zmarginalizowanych oraz pomocy w restrukturyzacji sektorów i regionów problemowych. Zakładanym efektem strategii proponowanej w NSRO jest znaczące podniesienie jakości życia mieszkańców Polski i zbliżenie poziomu rozwoju do obecnie najbiedniejszych starych państw członkowskich, a w dłuższej perspektywie poziomu zbliżonego do średniej europejskiej.

Program Operacyjny Kapitał Ludzki

Najważniejszym instrumentem finansowym polityki społecznej Unii Europejskiej jest Europejski Fundusz Społeczny. Finansuje on działania państw członkowskich w zakresie przeciwdziałania bezrobociu i rozwoju zasobów ludzkich w celu osiągnięcia spójności gospodarczej i społecznej oraz wysokiego poziomu zatrudnienia. Zgodnie z Narodowymi Strategicznymi Ramami Odniesienia (NSRO) całość interwencji Europejskiego Funduszu Społecznego w Polsce na lata 2007-2013 została ujęta w ramach Programu Operacyjnego Kapitał Ludzki. Jego celem jest umożliwienie pełnego wykorzystania potencjału zasobów ludzkich poprzez wzrost zatrudnienia i potencjału adaptacyjnego przedsiębiorstw i ich pracowników, podniesienie poziomu wykształcenia społeczeństwa, zmniejszenie obszarów wykluczenia społecznego oraz wsparcie budowy struktur administracyjnych państwa.

Problematyka integracji społecznej została ujęta w dwóch priorytetach tego Programu, tj. w realizowanym na poziomie centralnym priorytecie I „Zatrudnienie i integracja społeczna” oraz w realizowanym na poziomie regionalnym priorytecie VII „Promocja integracji społecznej”. W ramach tych priorytetów przewidziano następujące działania odnoszące się do problematyki integracji społecznej:

- Priorytet I - Działanie 1.2. „Wsparcie systemowe instytucji pomocy i integracji społecznej”, którego celem zakłada podniesienie jakości i efektywności funkcjonowania instytucji działających w obszarze pomocy i integracji społecznej poprzez rozszerzanie realizowanych przez nie usług, poprawę systemu monitorowania i oceny efektywności podejmowanych działań oraz inwestycje w rozwój kwalifikacji i kompetencji kadr;
- Priorytet I - Działanie 1.3, „Ogólnopolskie programy integracji i aktywizacji zawodowej”, którego celem jest opracowywanie, wdrażanie i promocja ogólnopolskich i ponadregionalnych rozwiązań z zakresu aktywizacji zawodowej i integracji społecznej, skierowanych do

grup znajdujących się w szczególnie trudnej sytuacji na rynku pracy, w tym w szczególności: młodzieży zagrożonej wykluczeniem społecznym, osób pozbawionych wolności, osób niepełnosprawnych oraz członków społeczności romskiej, a także upowszechnianie rozwiązań na rzecz godzenia życia zawodowego i rodzinnego oraz wyrównywania szans kobiet i mężczyzn w dostępie do zatrudnienia;

- Priorytet VII - Działanie 7.1. „Rozwój i upowszechnianie aktywnej integracji”, którego celem zakłada rozwijanie aktywnych form integracji społecznej i umożliwianie dostępu do nich osobom zagrożonym wykluczeniem społecznym oraz poprawę skuteczności funkcjonowania instytucji pomocy społecznej w regionie:

- Priorytet VII - Działanie 7.2. „Przeciwdziałanie wykluczeniu i wzmocnienie sektora ekonomii społecznej”, którego celem jest poprawa dostępu do zatrudnienia osób zagrożonych wykluczeniem społecznym i rozwijanie sektora ekonomii społecznej:

- Priorytet VII - Działanie 7.3. „Inicjatywy lokalne na rzecz aktywnej integracji”, którego celem zakłada wsparcie dla rozwoju inicjatyw na rzecz aktywizacji i integracji społeczności lokalnych, przyczyniające się do realizacji strategii rozwoju kapitału ludzkiego na terenach wiejskich.

Pośrednio dla problematyki integracji społecznej istotne jest również wyznaczone w ramach Priorytetu V - Działanie 5.4 „Rozwój potencjału trzeciego sektora”, którego celem zakłada wspieranie potencjału organizacji pozarządowych w celu ich efektywnego i profesjonalnego uczestnictwa w mechanizmach partnerstwa, szczególnie w obszarach istotnych dla realizacji Strategii Lizbońskiej i Krajowego Programu Reform.

1.2.2. DOKUMENTY REGIONALNE I LOKALNE

Strategia Wojewódzka w Zakresie Polityki Społecznej dla Województwa Mazowieckiego na lata 2005-2013

Województwo poprzez działalność Regionalnego Ośrodka Polityki Społecznej pełni rolę wspierającą, aktywizującą, koordynującą i inicjującą nowe rozwiązania zmierzające do wyrównywania poziomu życia mieszkańców. „Strategia Wojewódzka w Zakresie Polityki Społecznej dla Województwa Mazowieckiego na lata 2005-2013” określa główne działania samorządu województwa zgodnie z przypisanymi województwu zadaniami z zakresu pomocy społecznej.

Misję samorządu województwa mazowieckiego realizowaną w ramach strategii, określono jako: „Osiągnięcie odczuwalnych społecznie, pozytywnych efektów w zakresie priorytetowych obszarów polityki społecznej, jakie stanowią: ubóstwo, uzależnienia, starość, bezrobo-

cie, niepełnosprawność". Dla każdego z pięciu wyodrębnionych obszarów sformułowano następujące cele strategiczne. .

I. Ubóstwo

1. Podejmowanie selektywnych działań na rzecz osób i rodzin znajdujących się w stanie ubóstwa, ze szczególnym uwzględnieniem przedsięwzięć ograniczających skutki życia w biedzie
2. Tworzenie mechanizmów wychodzenia z bezdomności i zapobieganie przechodzenia osób ubogich w stan bezdomności.

II. Uzależnienia

1. Zahamowanie wzrostu spożycia alkoholu, promocja zdrowego stylu życia, rozwijanie postaw sprzyjających tym zachowaniom
2. Ograniczenie używania i dostępności do narkotyków i innych środków psychoaktywnych oraz związanych z tym problemów

III. Starość

1. Podniesienie jakości życia osób starszych, zaspokajanie ich potrzeb poprzez spójne i skoordynowane działania podmiotów mających wpływ na realizację regionalnej polityki społecznej

IV. Bezrobocie

1. Rozwijanie aktywnej polityki rynku pracy w zakresie działań objętych pomocą społeczną, wspieranej przez realizację sektorowych i regionalnych programów

V. Niepełnosprawność

1. Wyrównywanie szans osób niepełnosprawnych i przeciwdziałanie ich wykluczeniu społecznemu

Strategia Rozwoju Powiatu Pruszkowskiego do 2025 roku

Strategia rozwoju powiatu to koncepcja systemowego działania, polegająca na formułowaniu długookresowych celów rozwoju i ich modyfikacji w zależności od zmian zachodzących w otoczeniu, określaniu zasobów i środków niezbędnych do realizacji tych celów oraz sposobów postępowania zapewniających ich optymalne rozmieszczenie i wykorzystanie w celu elastycznego reagowania na wyzwania otoczenia i zapewnienia powiatowi korzystnych warunków egzystencji i rozwoju. Zapewnienie trwałego i zrównoważonego rozwoju powiatu wymaga planowania strategicznego, które łączy problematykę społeczną, ekologiczną, gospodarczą i przestrzenną.

Strategię Rozwoju Powiatu Pruszkowskiego do 2025 roku, uchwaloną w maju 2005 roku, uznano za dokument otwarty, który powinien być uzupełniany o nowe treści, pomysły i

sposoby rozwiązywania problemów. Stwierdzono, że opracowanie Strategii nie zamyka prac, lecz otwiera kolejną fazę polegającą na opracowaniu programów operacyjnych oraz weryfikacji i aktualizacji celów i priorytetów rozwoju. Misję powiatu określono w sposób następujący: „Powiat Pruszkowski w 2025 roku to: region dobrze wykorzystujący położenie wzdłuż tras komunikacyjnych i bliskość Warszawy, sprawnie kreujący funkcje gospodarcze, logistyczne i tranzytowe, doskonalący funkcje rekreacyjne i sportowe, przyjazny dla osadnictwa i przedsiębiorczości, zabiegający o wysoki poziom kultury, oświaty i usług zdrowotnych, wyróżniający się wysokim poziomem współpracy regionalnej, aktywności ekologicznej i obywatelskiej”.

W trakcie prac nad Strategią, na podstawie diagnozy uwarunkowań społecznych i gospodarczo-ekonomicznych występujących na terenie powiatu określono cele strategiczne i operacyjne, a także konkretne zadania. Spośród nich należy zaakcentować te, które wiążą się z rozwiązywaniem problemów społecznych.

Cel strategiczny nr 1: Rozwój gospodarczy, rozbudowa infrastruktury i rynku pracy.

Cele operacyjne:

- Opracowanie wieloletnich planów inwestycyjnych poszczególnych sfer działania powiatu
- Wspieranie przedsiębiorczości
- Tworzenie warunków dla przyciągania kapitału inwestycyjnego
- Aktywne formy przeciwdziałania bezrobociu

Cel strategiczny nr 2: Poprawa stanu bezpieczeństwa, ochrony zdrowia i pomocy społecznej

Cele operacyjne:

- Wzrost bezpieczeństwa ludzi i mienia
- Restrukturyzacja i modernizacja bazy lokalowej SPZOZ
- Rozbudowa i modernizacja bazy lokalowej jednostek organizacyjnych pomocy społecznej
- Wsparcie dla rodzin i osób w kryzysie
- Poprawa sytuacji osób niepełnosprawnych
- Przeciwdziałanie marginalizacji grup społecznych

Cel strategiczny nr 3: Rozwój edukacji, kultury, sportu, rekreacji i turystyki.

Cele operacyjne:

- Rozwój i modernizacja szkolnictwa ponadgimnazjalnego
- Tworzenie warunków do aktywnego i zorganizowanego wypoczynku dzieci i młodzieży
- Wdrażanie Strategii Rozwoju Sportu na terenie Powiatu Pruszkowskiego
- Rozwój systemów stypendialnych dla młodzieży zdolnej i z rodzin niezamożnych

- Zachowanie i rozwijanie dziedzictwa kulturowego

Strategia Rozwoju Gminy Raszyn do 2020 roku

WIZJA GMINY RASZYN W 2020 r.

- 1) Liczba ludności wzrośnie do ok. 35 tys. mieszkańców głównie poprzez migrację z Warszawy, nastąpi wzrost wykształcenia z dominującym średnim i wyższym (85%). Pojawi się szkolnictwo średnie na terenie gminy. Zanotowany zostanie wzrost aktywności społecznej szczególnie w obszarze przedsiębiorczości przy jednoczesnym utrwaleniu się podmiotowości obywatelskiej społeczeństwa gminy.
- 2) Stan środowiska przyrodniczego znacznie się polepszy, nastąpi także znaczna poprawa stanu świadomości ekologicznej mieszkańców. Na terenie całej gminy wykonana będzie pełna infrastruktura w zakresie odprowadzania ścieków i gospodarki odpadami ze 100% segregacją. Wykonane zostaną i szeroko udostępnione tereny rekreacyjne na bazie rezerwatu, parku i pradoliny Raszynki.
- 3) Pozostanie kilka dużych, specjalistycznych gospodarstw rolnych oraz przedsiębiorstw przetwórstwa rolno-spożywczego. Znaczna część gruntów rolnych zostanie przekwalifikowana na tereny inwestycyjne. W ograniczonym zakresie zachowa się sektor przetwórstwa spożywczego nakierowany na zaspakajanie rynku Aglomeracji Warszawskiej.
- 4) Nastąpi rozbudowa bazy oświatowej, pojawi się zróżnicowana oferta w zakresie szkolnictwa średniego na terenie gminy oraz prywatnego szkolnictwa wyższego, a także elitarna szkoła podstawowa z gimnazjum. Gmina oferować będzie pełną gamę usług medycznych (nowy ośrodek zdrowia, prywatny szpital, dom starców) oraz bogatą ofertą usług kulturalnych (kino, domy kultury, itp.). Pojawi się kompleksowa oferta w zakresie usług rekreacyjno - sportowych z wykorzystaniem terenów chronionych i naturalnych wyrobisk i stawów (Raszyńskich). Powołane zostanie Muzeum Bitwy Raszyńskiej, a istniejące obiekty zabytkowe będą odrestaurowane. Zaistnieje wiele ofert spędzania czasu wolnego dla młodzieży. Powstanie dom pogodnej jesieni i studio telewizji lokalnej. Wzrośnie poziom bezpieczeństwa publicznego poprzez powołanie straży gminnej i zwiększenie ilości posterunków policji.
- 5) Gmina Raszyn będzie w dobrej kondycji finansowej dzięki zwiększeniu ilości podmiotów gospodarczych oraz umiejętnej akwizycji środków z Unii Europejskiej. Główna podaż miejsc pracy pokaże się w sferze usługowo - przemysłowej. Ważnym czynnikiem rozwoju będzie ustawowo powiększona samodzielność gminy.
- 6) Dochody mieszkańców oscylować będą wokół średnich w Unii Europejskiej. Mieszkańcy znajdować będą pracę w sektorze małych i średnich przedsiębiorstw, w sektorze usług oraz w Warszawie. Poziom bezrobocia będzie bliski „0”.

7) Problemy infrastrukturalne zostaną w pełni rozwiązane szczególnie w obszarze kanalizacji, wodociągów, gospodarki odpadami gminy oraz w obszarze oczyszczania ścieków. Gmina wykona modernizację i budowę nowych dróg na swoim terenie. Powstaną obwodnice zachodnia i wschodnia Raszyna, sieć metra dotrze do miejscowości Janki. Aleja Krakowska przekształcona zostanie w trasę podziemną lub obudowaną i zostanie połączona nową drogą z ul. Puławską. Do Raszyna dotrze także szybka kolej szynowa. Pojawi się mieszkaniowe budownictwo socjalne pokrywające lokalne zapotrzebowanie.

8) Raszyn rozwijać się będzie w kierunku gminy handlowo - usługowo - osadniczej z dobrze rozwiniętym sektorem małych i średnich przedsiębiorstw. Poważną gałęzią dochodów gminy i kreowania miejsc pracy będzie sektor rekreacyjny. Gmina będzie wykazywała dużą dbałość o ekologię. Słynąć będzie z wielu inicjatyw obywatelskich.

Misją gminy Raszyn, rozumianej jako wspólnota wszystkich osób zamieszkujących na jej terenie, jest:

**KSZTAŁTOWANIE
GMINY RASZYN JAKO MIEJSCA
PRZYJAZNEGO MIESZKAŃCOM,
PRZEDSIĘBIORCOM I PRZYJEZDNYM,
BUDUJĄCEGO AKTYWNE
SPOŁECZEŃSTWO OBYWATELSKIE,
DBAJĄCEGO
O ŚRODOWISKO PRZYRODNICZE,
WYKORZYSTUJĄCEGO
POŁOŻENIE GEOGRAFICZNE
I HISTORIĘ REGIONU**

CELE STRATEGII GMINY RASZYN DO 2020 ROKU

W oparciu o wnioski wypracowane przez zespoły na seminarium można sformułować obecne i przyszłościowe uwarunkowania rozwoju gminy, które wymagają koncentracji działań rozwojowych w następujących obszarach:

I. Jakość życia mieszkańców

II. Infrastruktura społeczna

III. Rozwój zrównoważony

IV. Komunikacja

V. Infrastruktura techniczna

VI. Wizerunek gminy

W ramach w/w obszarów określono następujące cele strategiczne, a w ich ramach cele średniookresowe do osiągnięcia w perspektywie 2020 r.:

I Wzrost jakości życia oraz aktywności mieszkańców Raszyna wraz z odzyskaniem tożsamości regionalnej, poprzez:

- Kreowanie społeczeństwa obywatelskiego.
- Pomoc w tworzeniu organizacji pozarządowych na terenie gminy.
- Prowadzenie działań integrujących społeczność Raszyna, budowa tożsamości lokalnej.
- Umocnienie więzi społecznych i odpowiedzialności za wspólnotę gminną "mieszkańców."
- Wzrost bezpieczeństwa publicznego.
- Objęcie aktualnymi, szczegółowymi planami zagospodarowania przestrzennego całej gminy.
- Stworzenie warunków rozwoju zawodowego mieszkańców.
- Tworzenie lobbingu dla samorządności.
- Zaprojektowanie i wykonanie urządzeń małej architektury.
- Prewencja zjawisk patologicznych w gminie.
- Powołanie zespołu do pozyskiwania środków strukturalnych EU.
- Stworzenie warunków dla realizacji aspiracji intelektualnych mieszkańców.
- Stworzenie systemu informacyjnego dla mieszkańców gminy.
- Wprowadzenie systemu konsultacji społecznych z mieszkańcami.

II Dostosowanie infrastruktury społecznej gminy do oczekiwań mieszkańców, a w szczególności młodzieży poprzez:

- Rozwój budownictwa społecznego.
- Rozwój bazy oświatowej (budowa szkoły średniej, przedszkoli, sal gimnastycznych, boisk, itp.).
- Rozwój prywatnego szkolnictwa wyższego na terenie gminy.
- Zwiększenie zakresu usług specjalistycznych służby zdrowia.
- Prywatyzacja gminnej służby zdrowia.
- Stworzenie atrakcyjnej oferty zagospodarowania czasu wolnego i pracy dla zdolnej młodzieży.
- Stworzenie gminnego systemu informacji o środkach pomocowych i Unii Europejskiej.
- Nawiązanie współpracy międzynarodowej dla aktywizacji wymiany młodzieżowej itp.
- Rozwój gminnej bazy kulturowej.
- Utworzenie instytucjonalnych systemów wzajemnej komunikacji władzy samorządowej i mieszkańców.

III. Wdrożenie europejskich norm rozwoju zrównoważonego (ekorozwoju) w gminie, poprzez:

- Opracowanie lokalnej AGENDY 21.
- Rozbudowa sieci kanalizacyjnej.
- Wprowadzenie powszechnego systemu zbiórki i segregacji odpadów.
- Ciągła edukacja ekologiczna mieszkańców.
- Poprawa stanu środowiska przyrodniczego.
- Wdrożenie zasad planowania przestrzennego w oparciu o normy rozwoju zrównoważonego.
- Nawiązanie współpracy z sąsiednimi gminami w zakresie działań proekologicznych.
- Efektywne wykorzystanie możliwości UE dla ekorozwoju.
- Skuteczna egzekucja norm ekologicznych na terenie gminy.
- Estetyzacja miejsc publicznych.
- Rozwój współpracy z Warszawą w dziedzinie problematyki ekologicznej.

IV. Eliminowanie uciążliwości komunikacyjnych na terenie gminy, poprzez

- Wspólne z Warszawą rozwiązywanie problematyki komunikacyjnej gminy.
- Uporządkowanie i rozszerzenie informacji komunikacyjnej na terenie gminy.
- Modernizacja i rozbudowa istniejącej sieci drogowej na terenie gminy.
- Rozbudowa strategicznych połączeń komunikacyjnych związanych z ruchem tranzytowym (obwodnice, nowe połączenia).
- Lobbing na rzecz realizacji zamierzeń komunikacyjnych o znaczeniu ponadgminnym.
- Aktualizacja miejscowego planu zagospodarowania przestrzennego gminy w zakresie zamierzeń komunikacyjnych.
- Budowa na drogach krajowych ekranów dźwiękowych.
- Budowa bezkolizyjnych skrzyżowań z drogami krajowymi.

V. Poprawa stanu infrastruktury technicznej na terenie gminy dla rozwoju przedsiębiorczości, osadnictwa i rekreacji poprzez:

- Rozbudowę sieci wodociągowej.
- Poprawę stanu sieci energetycznej.
- Wykonanie sieci gazu przewodowego na terenie gminy.
- Współpracę z sąsiednimi gminami w celu pozyskania środków na inwestycje międzygminne.
- Stworzenie sprzyjających warunków dla rozwoju małej i średniej przedsiębiorczości.

- Opracowanie strategii gospodarczej gminy dla pozyskania inwestorów.
- Uzbrojenie i promocję terenów inwestycyjnych.
- Zmiany prawa lokalnego na przyjazne przedsiębiorcom.
- Aktywizację społeczeństwa w zakresie rozwoju przedsiębiorczości.
- Rozwój usług finansowych na terenie gminy.
- Powołanie Gminnego Centrum Informacji Gospodarczej.
- Stworzenie lokalnego funduszu poręczeń kredytowych.
- Przedstawienie bogatej oferty szkoleniowo - informacyjnej dla przedsiębiorców.
- Utworzenie programu osadnictwa na terenie gminy.
- Rozbudowę infrastruktury turystycznej i rekreacyjnej.
- Opracowanie i wdrożenie programu rozwoju szlaków pieszych i rowerowych itp.
- Rozwój gospodarstw agroturystycznych.

VI. Promocja wizerunku gminy ukazująca jej atrakcje kulturowe i historyczne poprzez:

- Opracowanie i wdrożenie gminnego programu promocji gminy.
- Wykorzystanie lokalnych tradycji i historii dla celów promocyjnych.
- Aktywną promocję gminy jako miejsca dla działalności gospodarczej, zamieszkania i rekreacji.
- Wykreowanie imprezy turystycznej o zasięgu krajowym.
- Wykorzystanie osób znanych zamieszkujących na terenie gminy do celów promocyjnych.
- Zaprojektowanie i wdrożenie szerokiego zakresu imprez kulturalnych i sportowo-rekreacyjnych w gminie.
- Udostępnienie obszarów chronionego krajobrazu dla celów rekreacyjnych.
- Stworzenie możliwości ekspozycyjnych dla Panoramy Bitwy pod Raszynem.
- Rozwój systemu informacji gospodarczej i turystycznej.
- Przeciwdziałanie rozwojowi przestępczości w tym zorganizowanej.
- Opracowanie i promocja logo gminy.

2. Część diagnostyczna

Część diagnostyczna zawiera diagnozę problemów społecznych Gminy. Diagnoza została oparta na badaniu źródeł zastanych oraz analizie skonstruowanych specjalnie do tego celu ankiet i wywiadów.

2.1. CHARAKTERYSTYKA GMINY

Raszyn jest gminą wiejską położoną w obszarze środkowego Mazowsza, w centralnej części województwa mazowieckiego. Zajmuje powierzchnię 44 km² i liczy 20.374 mieszkańców (stan na 31.12.2010r.)

Gmina Raszyn jest jedną z kilku jednostek samorządu terytorialnego wchodzącego w skład powiatu pruszkowskiego. Do gminy, oprócz Raszyna, należą następujące sołectwa: Dawidy, Dawidy Bankowe, Falenty, Falenty Duże, Falenty Nowe, Janki, Jaworowa, Laszczki, Łady, Podolszyn Nowy, Puchały, Rybie, Nowe Grocholice, Sękocin Nowy, Sękocin Stary, Sękocin Las, Słomin i Wypędy. W podziale fizyczno-geograficznym gmina leży na Nizinie Środkomazowieckiej, w granicach Kotliny Warszawskiej. Na jej terenie znajduje się rezerwat faunistyczny „Stawy Raszyńskie” - kompleks zbiorników wodnych, obejmujący 11 stawów hodowlanych.

Nazwa Raszyn (w średniowieczu brzmiała Raszyniec, Raszyńce) pochodzi od nazwy osobowej Rasza. Tereny dzisiejszej gminy zamieszkane były od czasów starożytnych. Świadczy o tym liczne stanowiska archeologiczne z różnych okresów począwszy od IX wieku p.n.e. (cmentarzyska ciałopalne należące do ludności kultur grobów kloszowych i łużyckiej oraz osada hutnicza w Falentach). Najstarsze, zachowane dokumenty pisane z terenu gminy pochodzą z przełomu XIV i XV wieku. W 1549 roku Raszyn otrzymał prawa miejskie (niezrealizowane). Do najbardziej znanych wydarzeń w nowożytnej historii regionu należą bitwy stoczone pod Raszynem w 1794 (wojska Tadeusza Kościuszki broniły się przed armią prusko-rosyjską) i 1809 roku (wojska dowodzone przez księcia Józefa Poniatowskiego zatrzymały dwukrotnie liczniejszy korpus austriacki). W latach 1914-15 omawiany teren był miejscem walk rosyjsko-niemieckich, w wyniku których ucierpiało wiele budynków (m.in. kościół w Raszynie). Podczas drugiej wojny światowej w pobliskich Falentach Niemcy utworzyli ośrodek wypoczynkowy oraz zorganizowali obóz pracy dla Żydów. W roku 1943 teren między stawami raszyńskimi był miejscem licznych egzekucji. Po wojnie obszar dzisiejszej gminy wcielono do Powiatu Piaseczno (lata 1952-75). Od 1998 roku Raszyn należy do Powiatu pruszkowskiego.

Do najbardziej interesujących obiektów architektonicznych w gminie należą: Pałac i park w Falentach (z 1 połowy XVII wieku), murowany kościół barokowy w Raszynie oraz Pałac i park w Dawidach.

Na terenie gminy Raszyn działają ogółem 4.483 podmioty gospodarki narodowej, 22 z nich stanowią sektor publiczny (14 państwowe i samorządowe jednostki prawa budżetowego, 1 przedsiębiorstwo państwowe, 2 spółki handlowe, 1 spółka handlowa z udziałem kapitału

zagranicznego). Sektor prywatny reprezentuje 4461 jednostek (3058 osoby fizyczne prowadzące działalność gospodarczą, 893 spółki handlowe, 487 spółki handlowe z udziałem kapitału zagranicznego, 7 spółdzielni, 7 fundacji, 25 stowarzyszeń i organizacji społecznych).

Na terenie Gminy jest 8 przedszkoli, w tym 5 prowadzonych przez jednostkę samorządu terytorialnego, znajduje się w nich 31 oddziałów mających 635 miejsc, a uczęszczało do nich 597 dzieci (stan na dzień 31 grudnia 2010r.), trzy szkoły podstawowe (53 oddziały), w których uczy się 1.228 uczniów oraz jedno gimnazjum (19 oddziałów), do którego uczęszcza 502 uczniów. W szkołach podstawowych oraz gimnazjum na koniec 2010r. uczyło się 21 uczniów ze specjalnymi potrzebami edukacyjnymi. We wszystkich jednostkach szkolnych dzieci uczyły się obowiązkowo języka angielskiego. Dodatkowego języka uczyło się 338 uczniów, w tym 192 niemieckiego.

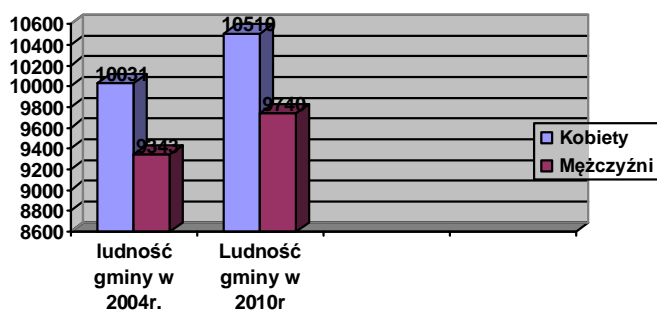
Mieszkańcy gminy Raszyn mają zapewnioną opiekę zdrowotną w 1 placówce publicznej i w 2 placówkach niepublicznych. W placówce publicznej udzielono 35.261 porad. Zaopatrzenie w leki i inne środki medyczne można uzyskać w 5 aptekach zatrudniających 15 magistrów farmacji. Na jedną aptekę ogólnodostępną przypada 4075 osoby.

(Wszystkie dane pobrano ze strony internetowej GUS na dzień 31.12.2010r.).

2.2. DEMOGRAFIA

Poniżej prezentujemy sytuację demograficzną gminy Raszyn.

Rysunek 2. Ludność gminy Raszyn w 2004 i 2010 roku



Dane Głównego Urzędu Statystycznego

Według danych Głównego Urzędu Statystycznego z 31 grudnia 2004 roku, gminę Raszyn zamieszkiwały 19.374 osoby, w tym 9.343 mężczyzn i 10.031 kobiet. Wskaźnik gęstości zaludnienia wynosił 440 osób na 1 km² i był niższy od średniej dla powiatu (585 osób na km²) oraz trzy razy wyższy od średniej z województwa (145 osób na km²). Na 100 mężczyzn przypadało 107 kobiet.

Na dzień 31 grudnia 2010 roku w gminie Raszyn było zameldowanych 20.250 osób, w tym 9740 mężczyzn i 10.510 kobiet, faktycznie zaś przebywało 20.374, w tym 9790 mężczyzn i 10.584 kobiety. Jak wynika z powyższego w ciągu 6 lat przybyło 876 stałych mieszkańców.

Wskaźnik gęstości zaludnienia wynosił 464 osób na 1 km², na 100 mężczyzn przypadło 108 kobiet.

Strategia Rozwoju Gminy Raszyn do 2020 roku przewiduje, iż na terenie gminy do tego roku zamieszka ok. 35 tys. osób. Przy takim wzroście liczebności ludności osiągnięcie tego wskaźnika jest raczej nierealne.

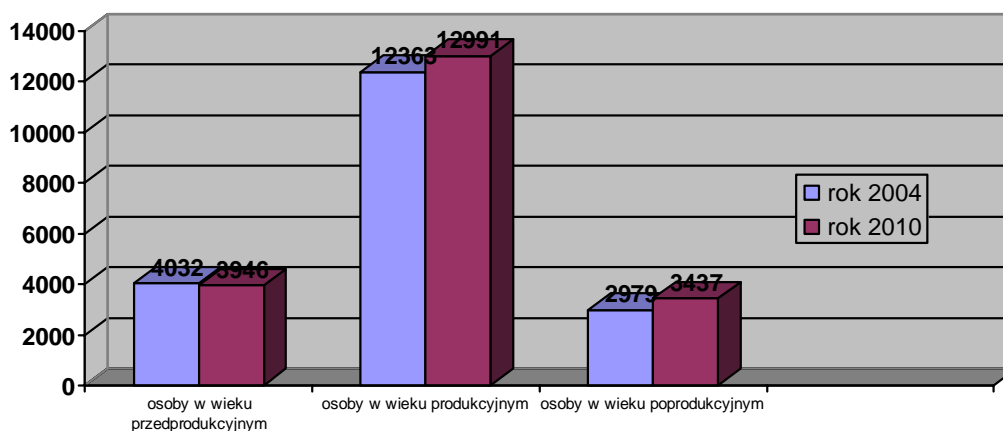
Tabela 1 STRUKTURA MIESZKAŃCÓW GMINY RASZYN

• wiek 0-4 lata : 1.128	mężczyźni :	587
	kobiety :	541
• wiek 5-9 lat: 992	mężczyźni :	487
	kobiety :	505
• wiek 10-14 lat : 1.090	mężczyźni :	558
	kobiety :	532
• wiek 15-19 lat : 1.294	mężczyźni :	680
	kobiety :	614
• wiek 20-24 lat: 1.277	mężczyźni :	661
	kobiety:	616
• wiek 25-29 lat: 1.572	mężczyźni:	800
	kobiety:	772
• wiek 30-34 lat: 1.648	mężczyźni:	801
	kobiety:	847
• wiek 35-39 lat: 1.610	mężczyźni:	768
	kobiety:	842
• wiek 40-44 lat: 1.395	mężczyźni:	669
	kobiety:	726
• wiek: 45-49 lat: 1.375	mężczyźni:	705
	kobiety:	670
• wiek: 50 – 54 lata: 1.504	mężczyźni:	704
	kobiety:	800
• wiek: 55 – 59 lat: 1.545	mężczyźni:	724
	kobiety:	821
• wiek: 60-64 lata: 1.133	mężczyźni:	507
	kobiety:	626
• wiek: 65-69 lat: 779	mężczyźni:	323
	kobiety:	456

• wiek: 70-74 lata: 771	mężczyźni:	333
	kobiety:	438
• wiek: 75-79 lat: 612	mężczyźni:	244
	kobiety:	368
• wiek: 80-84 lata: 398	mężczyźni:	159
	kobiety:	239
• wiek: 85 i więcej lat: 251	mężczyźni:	80
	kobiety:	171

Dane statystyczne: GUS

Rysunek 3. Struktura wiekowa mieszkańców gminy Raszyn w 2004 i 2010 roku



Dane Głównego Urzędu Statystycznego

Z końcem 2004 roku teren gminę Raszyn zamieszkiwały 19.374 osoby, z czego 20,8 procent stanowiły dzieci i młodzież, 63,8 procent ludności osiągnęło wiek produkcyjny, a 15,4 procent wiek poprodukcyjny. Strukturę wiekową mieszkańców charakteryzował wyższy procent osób w wieku przedprodukcyjnym i niższy procent osób w wieku poprodukcyjnym.

Natomiast w 2010 roku gminę zamieszkiwały 20374 osoby, z czego 19,4% stanowiły osoby w wieku przedprodukcyjnym, 63,8% w wieku produkcyjnym i 16,9% w wieku poprodukcyjnym. Jak wynika z powyższego nie zmieniła się ilość osób w wieku produkcyjnym. Zmalała natomiast ilość osób w wieku przedprodukcyjnym, a wzrosła w wieku poprodukcyjnym. Z danych liczbowych wynika, że zmienia się na niekorzyść struktura wiekowa ludności gminy, gdyż osób w wieku poprodukcyjnym przybyło o 458, a osób w wieku przedprodukcyjnym ubyło o 86.

Wskaźnik obciążenia demograficznego:

- ludność w wieku nieprodukcyjnym na 100 osób w wieku produkcyjnym – 56,8
- ludność w wieku poprodukcyjnym na 100 osób w wieku przedprodukcyjnym – 87,1
- ludność w wieku poprodukcyjnym na 100 osób w wieku produkcyjnym – 26,5

Udział ludności wg. ekonomicznych grup wieku w % ludności ogółem:

- w wieku przedprodukcyjnym – 19,4%
- w wieku produkcyjnym – 63,8%
- w wieku poprodukcyjnym – 16,9%

Powyższe dane rzutują na kierunki działań w celu strategicznym dotyczącym osób starszych („Wsparcie osób w podeszłym wieku”). Według prognoz GUS w niedalekiej przyszłości będziemy mieli do czynienia ze starzejącym się społeczeństwem, co wynika z malejącej dzietności rodzin oraz wydłużaniem się przeciętnego okresu życia. Zakłada się również, że na kształtowanie się procesów demograficznych istotny wpływ będzie miała migracja, w szczególności związana z zatrudnieniem.

2.3. PROBLEMY SPOŁECZNE W PERSPEKTYWIE OŚRODKA POMOCY SPOŁECZNEJ

W 2011 zadania Ośrodka realizowało 16 pracowników etatowych, w tym 3 opiekunki domowe – wykonujące usługi opiekuńcze w miejscu zamieszkania klienta. Każda pomoc świadczona z GOPS jest skierowana do osób dorosłych, mimo, że wsparciem jest objęta cała rodzina - decyzja administracyjna musi być wydana osobie pełnoletniej.

Do obsługi świadczeń rodzinnych zatrudnionych jest dwóch pracowników, a funduszu alimentacyjnego jeden pracownik. Pracownicy sekcji świadczeń rodzinnych przyjmują wnioski wraz z wymaganymi dokumentami, następnie opracowują każdy wniosek ustalając czy dana osoba bądź rodzina spełnia kryteria ustawowe. W/w sekcja współpracuje z innymi instytucjami, pozostaje w stałym kontakcie z komornikami sądowymi.

Zadania związane z szeroko rozumianą pomocą społeczną w 2010 roku wykonywało 4 pracowników socjalnych. Zatrudnienie pracowników socjalnych jak na gminę z ponad 20 tys. mieszkańców jest zbyt niskie, nie spełnia normy ustawowej określonej w art. 110 ust. 11 ustawy z dnia 12 marca 2004r. o pomocy społecznej t.j. Dz.U z 2009r. Nr 175, poz. 1362, która mówi, że na 2 tys. mieszkańców musi być zatrudniony jeden pracownik socjalny. Utrudnia to indywidualną pracę z rodziną.

Według ustawy z dnia 12 marca 2004r. o pomocy społecznej pomoc społeczna jest instytucją polityki społecznej państwa, mającą na celu umożliwienie osobom i rodzinom przezwyciężanie trudnych sytuacji życiowych, których nie są one w stanie pokonać, wykorzystując własne uprawnienia, zasoby i możliwości (art. 2. 1). Pomoc społeczna wspiera osoby i rodziny w wysiłkach zmierzających do zaspokojenia niezbędnych potrzeb i umożliwia im życie w warunkach odpowiadających godności człowieka (art. 3. 1).

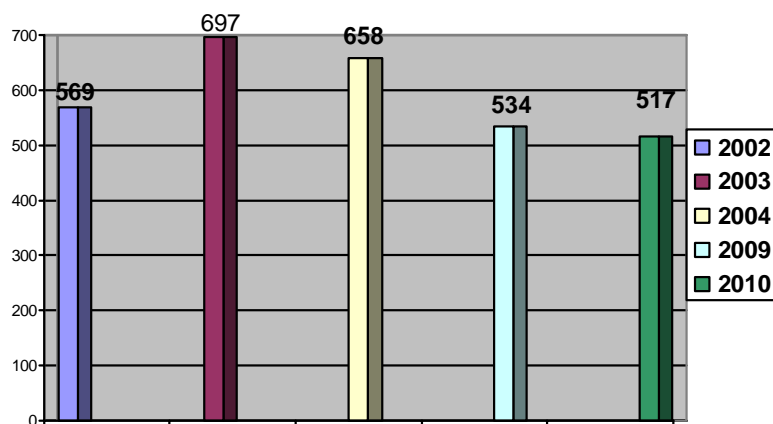
Ustawa o pomocy społecznej stwierdza, że udziela się pomocy osobom i rodzinom w szczególności z powodu: 1) ubóstwa; 2) sieroctwa; 3) bezdomności; 4) bezrobocia; 5) niepełności; 6) długotrwałej lub ciężkiej choroby; 7) przemocy w rodzinie; 7a) potrzeby ochrony ofiar handlu ludźmi; 8) potrzeby ochrony macierzyństwa lub wielodzietności; 9) bezradności w sprawach opiekuńczo-wychowawczych i prowadzenia gospodarstwa domowego, zwłaszcza w rodzinach niepełnych lub wielodzietnych; 10) braku umiejętności w przystosowaniu do życia młodzieży opuszczającej placówki opiekuńczo-wychowawcze; 11) trudności w integracji osób, które otrzymały status uchodźcy; 12) trudności w przystosowaniu do życia po zwolnieniu z zakładu karnego; 13) alkoholizmu lub narkomanii; 14) zdarzenia losowego i sytuacji kryzysowej; 15) klęski żywiołowej lub ekologicznej.

Za realizację zadań z zakresu pomocy społecznej na terenie gminy odpowiedzialny jest Ośrodek Pomocy Społecznej. Do jego obowiązków należy:

- prowadzenie diagnostyki jednostkowej i środowiskowej;
- bezpośrednie i pośrednie udzielanie świadczeń (w tym organizowanie opieki i usług domowych);
- współpraca z organizacjami i instytucjami, a zwłaszcza z samorządem lokalnym;
- aktywizowanie środowiska lokalnego.

W gminie Raszyn na przestrzeni lat 2002-2004 odnotowano znaczny wzrost (2003 r.), a następnie spadek (2004 r.) liczby osób objętych pomocą społeczną: odpowiedni 2002r. - 569, 2003r. – 697, 2004- 658. Od kilku lat liczba świadczeniobiorców waha się w granicach od 510 do 550 osób i tak w 2009r. decyzje administracyjne otrzymało 534 osoby, a w 2010r – 517 osób

Rysunek 4. Liczba osób, którym decyzją przyznano świadczenia w latach 2002-2004 i 2009-2010



Dane: własne.

W 2004 roku spośród 19.374 mieszkańców gminy, 3,38 procent skorzystało z systemu pomocy społecznej. W 2009 roku z pomocy społecznej skorzystało 339 rodzin, w których zamieszkiwało 937 osób, a w 2010 roku 329 rodzin, w których zamieszkiwało 847 osób. Odsetek osób korzystających z pomocy w stosunku do ogółu mieszkańców gminy wynosił 4,16% i zwiększył się w porównaniu z rokiem 2004.

Wydatki na pomoc społeczną w latach 2009-2010

Analizując wysokość nakładów przeznaczonych na pomoc społeczną w gminie, należy zauważyć, że nakłady finansowe przeznaczane na wspomaganie osób i rodzin w kolejnych latach wynosiły: w roku 2002 — 771.386 zł, w roku 2003 — 863.291 zł, a w 2004 roku — 675.417 zł. Spadek wydatków w 2004 roku nastąpił na skutek zmiany ustawy o rencie socjalnej, którą to od 1 października 2003 roku wypłaca ZUS. Po 2005 roku wydatki na pomoc społeczną znacznie wzrosły, gdyż do Ośrodka przekazano realizację zadań wynikających z ustaw: o świadczeniach rodzinnych, dodatkach mieszkaniowych oraz realizację ustawy o pomocy osobom uprawnionym do alimentów.

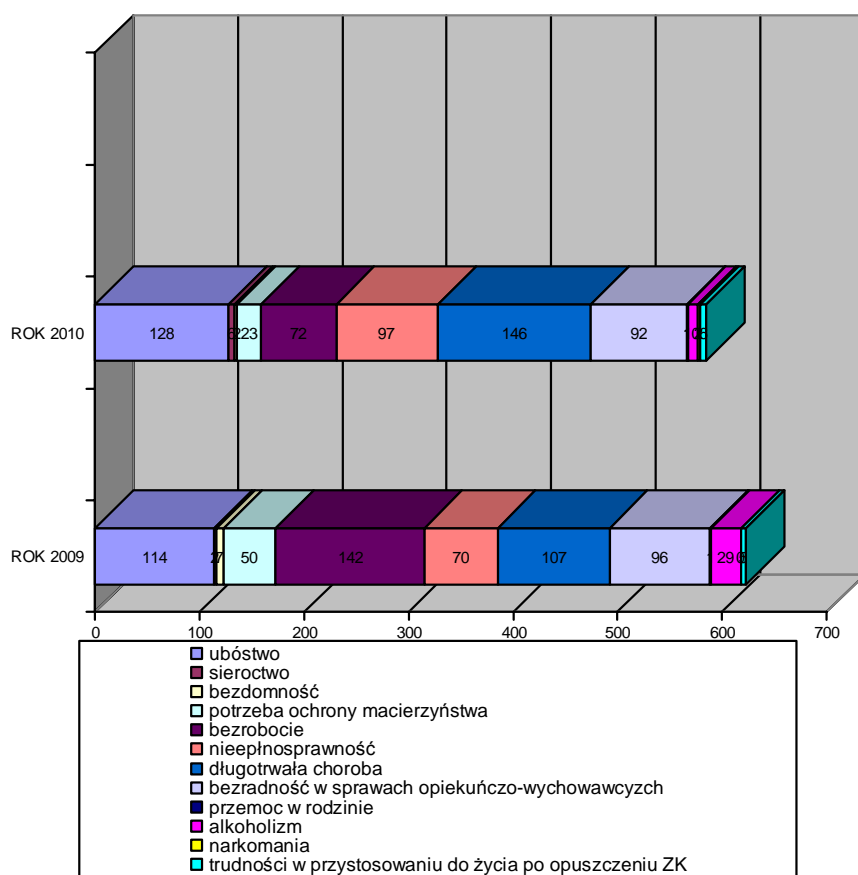
W 2009 roku Ośrodek na realizację zadań otrzymał dotację ze środków własnych gminy i na realizację zadań zleconych w łącznej kwocie 3.238.547zł, w 2010 roku zaś na realizację zadań własnych z zakresu pomocy społecznej, świadczeń rodzinnych, funduszu alimentacyjnego i dodatków mieszkaniowych Gminny Ośrodek Pomocy Społecznej w Raszynie otrzymał środki finansowe w wysokości:

➤ Odpłatność gminy za umieszczenie mieszkańca w DPS	-	52.000,00zł.
– rozdz. 85202		
➤ Świadczenia rodzinne i fundusz alimentacyjny	rozdz. 85212	- 3.027.636,00zł
w tym dotacja z MUW		2.831.690,00zł
➤ Składki na ubezpieczenie zdrowotne	- rozdz. 85213	- 24.743,00zł
w tym dotacja do zadań własnych		18,020,21zł
➤ zasiłki i pomoc w naturze	rozdz. 85214	- 301.220,00zł
w tym dotacja do zasiłków okresowych z MUW		31.200,00zł
➤ Dodatki mieszkaniowe	- rozdz. 85215	- 10.000,00zł
➤ Zasiłki stałe	- rozdz. 85216	- 207.700,00zł
w tym środki własne gminy		2.700,00zł
➤ ośrodki pomocy społecznej	- rozdz. 85219	- 625.395,00zł
➤ specjalistyczne usługi opiekuńcze	- rozdz. 85228	- 2.944,00zł
➤ realizacja programu – Pomoc państwa w zakresie dożywiania:	- rozdz. 85295	- 244.300,00zł
rozdz. 85295 w tym:		
- dotacja z Urzędu Wojewódzkiego		107.300,00zł
- dotacja z Urzędu Gminy		137.000,00zł

W 2010 pomocy udzielano z powodu:

1. Ubóstwa – 128 rodzinom,
2. Sieroctwa – 6 rodzinom,
3. Bezdomności – 2 osobom,
4. Potrzeby ochrony macierzyństwa – 23 rodzinom,
5. Bezrobocia – 72 rodzinom,
6. Niepełnosprawności – 97 rodzinom,
7. Długotrwałej choroby – 146 rodzinom,
8. Bezradności w sprawach opiekuńczo-wychowawczych – 92 rodzinom
w tym: rodziny niepełne – 63
rodziny wielodzietne – 32
9. Przemocy w rodzinie - 1 rodzina
10. Alkoholizmu – 10 rodzinom
11. Narkomanii – 2 osobom,
12. Trudności w przystosowaniu do życia po opuszczeniu zakładu karnego – 6 osobom

Rysunek 5. Przyczyny korzystania z pomocy



Zasadniczą przyczyną, w związku z którą mieszkańcy wnoszą o pomoc z systemu pomocy społecznej jest ubóstwo, długotrwała choroba, niepełnosprawność, bezrobocie, które nie jest tylko indywidualnym problemem człowieka nim dotkniętego, ale niewątpliwie wpływa na

życie i funkcjonowanie całej rodziny, jest źródłem problemów i patologii. W miarę przedłużania się okresu pozostawania bez pracy problemy te narastają i rodzą kolejne, takie jak ubóstwo, frustrację, izolację, alkoholizm, bezradność życiową. Analiza struktury demograficznej wszystkich beneficjentów ośrodka pomocy społecznej, pokazała, że najliczniejszą grupę stanowią osoby poniżej 15 roku życia. Dzieci są wspierane przez ośrodek świadczeniem w postaci dożywiania w szkołach (235 uczniów), pomocą w zakupie odzieży, przyborów szkolnych, opłacenia wyjazdu na kolonie, itp.

Usługi opiekuńcze, które świadczy GOPS są skierowane głównie do osób starszych i samotnych (choć sporadycznie są świadczone osobom w wieku produkcyjnym, które z uwagi na stan zdrowia wymagają wsparcia osób drugich, a rodzina nie jest w stanie udzielić pomocy). Opiekunki sprawują opiekę pielęgnacyjną, higieniczną, pomagają w utrzymaniu czystości w mieszkaniu. Od 2010 roku rozpoczęto też świadczenie specjalistycznych usług opiekuńczych dla osób z zaburzeniami psychicznymi (dzieci z autyzmem), na które Ośrodek otrzymuje dotacje z MUW, gdyż jest to zadanie zlecone gminie.

W domach pomocy społecznej przebywają osoby, które zgodnie z zaświadczeniem lekarskim wymagają całodobowej opieki lekarskiej, a rodzina nie jest w stanie taką osobą się zająć, bądź w/w osoby nie posiadają rodziny. Nasi mieszkańcy domów pomocy społecznej to głównie osoby w podeszłym wieku, osoby z zaburzeniami psychicznymi, które nie są w stanie (bo stanowią zagrożenie dla siebie i/lub innych) funkcjonować w środowisku lokalnym.

Pracownicy socjalni Ośrodka wykonują również pracę socjalną, która nie kończy się udzieleniem bezpośrednio pomocy finansowej. Na pracę socjalną składają się między innymi wywiady dla innych Ośrodków lub Sądu, Policji; porady dotyczące prowadzenia gospodarstwa domowego, wychowywania dzieci, wskazywania instytucji, które świadczą pomoc specjalistyczną (pedagogiczną, psychologiczną, prawną) .

Od 1 maja 2004r. Gminny Ośrodek Pomocy Społecznej w Raszynie realizuje też zadania wynikające z ustawy z dnia 28 listopada 2003r. o świadczeniach rodzinnych. Ustawa ta zmieniła polski system pomocy rodzinie. Świadczenia rodzinne podzielono na dwie grupy:

1. zasiłek rodzinny i aktualnie 7 dodatków przysługujących w określonych sytuacjach losowych i życiowych
2. świadczenia opiekuńcze tj. zasiłek pielęgnacyjny i świadczenie pielęgnacyjne.

Zgodnie z ustawą do pomocy kwalifikują się osoby lub rodziny, których dochód w przeliczeniu na osobę nie przekracza 504 zł (netto), a w przypadku orzeczenia o stopniu niepełnosprawności 583 zł (netto) na osobę. Do dnia 31 grudnia 2009r. prawo do uzyskania

świadczenia pielęgnacyjnego, było uwarunkowane wysokością dochodu na osobę. Od 1 stycznia 2010r. kryterium to całkowicie zniesiono.

Wysokość zasiłku rodzinnego uzależniona jest od wieku dziecka i tak:

- a) na dzieci do 5-tego roku życia – 68,00zł
- b) na dzieci od 5-tego do 18-tego roku życia – 91,00zł
- c) na dzieci powyżej 18-tego roku życia – 98,00zł.

Powyższe kwoty obowiązują od dnia 1 listopada 2009r.

W określonych sytuacjach życiowych do zasiłku rodzinnego przysługują – pod warunkiem spełniania kryterium dochodowego, następujące dodatki:

1. dodatek z tytułu urodzenia dziecka, który przysługuje do ukończenia przez dziecko 12-tu miesięcy, jest to świadczenie jednorazowe i wynosi 1000,00zł.
2. dodatek z tytułu opieki nad dzieckiem w okresie korzystania z urlopu wychowawczego. Dodatek wynosi 400,00zł,
3. dodatek z tytułu samotnego wychowywania dziecka, wynosi 170,00zł na dziecko, nie więcej jednak niż 340,00zł na wszystkie dzieci. W przypadku dziecka legitymującego się orzeczeniem o niepełnosprawności wynosi 250,00zł, nie więcej niż 500,00zł na wszystkie dzieci,
4. dodatek z tytułu wychowywania dziecka w rodzinie wielodzietnej, dodatek przysługuje w wysokości 80,00zł na trzecie i każde kolejne dziecko w rodzinie,
5. dodatek z tytułu kształcenia i rehabilitacji dziecka niepełnosprawnego do ukończenia 16-tego roku życia, powyżej 16-tego roku życia do ukończenia 24 roku, jeżeli legitymuje się orzeczeniem o umiarkowanym lub znacznym stopniu niepełnosprawności. Dodatek wynosi 60,00zł dla dzieci do 5-tego roku życia, a powyżej 5-tego do 24 roku 80,00zł.
6. dodatek z tytułu rozpoczęcia roku szkolnego, przysługuje jednorazowo i wynosi 100,00zł,
7. dodatek z tytułu podjęcia przez dziecko nauki w szkole ponadgimnazjalnej poza miejscem zamieszkania, przysługuje od m-ca września do czerwca następnego roku i wynosi 50,00zł, a na dziecko zamieszkałe w internacie 90,00zł.

Świadczenia opiekuńcze obejmują:

1. zasiłek pielęgnacyjny, który wynosi 153,00zł; dla dzieci z orzeczeniem o niepełnosprawności, dla osób powyżej 16-tego roku życia z orzeczeniem o stopniu niepełnosprawności, jeżeli niepełnosprawność ta powstała przed ukończeniem 21-ym rokiem życia. Dla osób, które ukończyły 75 lat (nie pobierają renty, ani emerytury),
2. świadczenie pielęgnacyjne, przysługuje matce lub ojcu lub opiekunowi prawnemu, jeżeli rezygnuje z zatrudnienia w związku z koniecznością sprawowania opieki nad dzieckiem

legitymującym się orzeczeniem o niepełnosprawności, łącznie ze wskazaniami dotyczącymi konieczności sprawowania stałej opieki nad dzieckiem, mającym znacznie ograniczoną możliwość samodzielnej egzystencji albo o znacznym stopniu niepełnosprawności. Świadczenie pielęgnacyjne obecnie wypłacane jest także osobie dorosłej, zobowiązanej do alimentacji sprawującej opiekę nad osobą niepełnosprawną spokrewnioną.¹

W 2011 roku GOPS wypłacić następujące zasiłki w ramach ustawy o świadczeniach rodzinnych”

1. zasiłki rodzinne na kwotę 706.871zł (8.395 świadczeń)
2. dodatki z tyt. urodzenia dziecka 49.000zł (49 świadczeń)
3. dodatki z tytułu opieki nad dzieckiem w okresie korzystania z urlopu wychowawczego na kwotę 266.744zł (678 świadczeń)
4. kształcenie i rehabilitacja dziecka niepełnosprawnego 34.320zł (445 świadczeń)
5. dodatek z tytułu wielodzietności 101.920zł (1274 świadczenia)
6. dodatki z tytułu rozpoczęcia roku szkolnego 51.000zł (510 świadczeń)
7. dodatki z tyt. podjęcia przez dziecko nauki poza miejscem zamieszkania 49.550zł (991 świadczeń)
8. dodatki z tytułu samotnego wychowywania dziecka na kwotę 82.920zł (468 świadczeń)
9. zasiłki pielęgnacyjne na kwotę 366.741zł (2397 świadczeń)
10. świadczenia pielęgnacyjne na kwotę 320.337zł (617 świadczeń)
11. jednorazowa zapomoga z tyt. urodzenia się dziecka 263.000zł (263 świadczenia)
12. składki na ubezpieczenie społeczne od osób korzystających ze świadczeń pielęgnacyjnych 56.340 zł(443 świadczenia).

2.4. KWESTIA DZIECKA

Tworzenie zintegrowanego systemu wsparcia rodziny ze szczególnym uwzględnieniem pozycji dziecka to pierwszy, najistotniejszy cel strategiczny naszej Strategii. Pewne zagadnienia, jakimi zajmował się zespół roboczy z przyczyn oczywistych pokrywają się z pozostałymi celami strategicznymi. Rodzina to dzieci, dorośli oraz osoby w podeszłym wieku. Tworząc Strategię, wyszliśmy z założenia, że gmina przyjazna mieszkańcom to przede wszystkim gmina przyjazna rodzinom, a tu w szczególności dzieciom. Przyjazne otoczenie dziecka, to takie, które stwarza optymalne warunki egzystencji i rozwoju. Dotyczy to działań

¹ Opracowano na podstawie pracy I. Bystrzyckiej pt. Rezultaty wdrażania Priorytetu VII w ramach Programu Operacyjnego Kapitał Ludzki przez jednostki samorządu terytorialnego na przykładzie GOPS-u w Raszynie s. 17-21

z zakresu oświaty, służby zdrowia, wypoczynku, bezpieczeństwa oraz pomocy społecznej. Stąd też stan raszyńskich rodzin był oceniany w oparciu o dane dostępne w instytucjach oświatowych, służby zdrowia, zajmujących się rekreacją, policji i GOPS.

W celu uzyskania informacji o problemach dzieci i młodzieży w lokalnym systemie kształcenia i wychowania zostały rozesłane do szkół gminy ankiety. Pozwoliły one zdiagnozować środowisko szkolne pod kątem występowania zachowań o cechach patologii społecznej wśród uczniów oraz przekazują informacje o realizacji działań opiekuńczo-wychowawczych, profilaktycznych i leczniczych prowadzonych wśród dzieci i młodzieży. W sumie do badania przedłożono 4 ankiety, z czego 3 dotyczyły szkół podstawowych, a 1 - gimnazjum. W materiale badawczym respondenci oceniali głównie pozycję dzieci i młodzieży w środowisku lokalnym.

Tabela 2 Stopień nasilenia problemów na terenie szkół

Lp	Cechy patologii społecznej	Stopień nasilenia cechy			Liczba przypadków
		często	rzadko	nie występuje	
1.	Konflikty z rodzicami (opiekunami)	gimnazjum	Szkoły podstawowe		Ilość przypadków trudna do oceny
2.	Konflikty z rodzeństwem	gimnazjum	Szkoły podstawowe		Ilość przypadków trudna do oceny
3.	Konflikty z nauczycielami	gimnazjum	Szkoły podstawowe		Ilość przypadków trudna do oceny
4.	Konflikty z kolegami szkolnymi	wszystkie szkoły	Szkoły podstawowe		83
5.	Kłamstwa	gimnazjum			Ilość przypadków trudna do oceny
6.	Wagary	gimnazjum	Szkoły podstawowe		104
7.	Alkoholizowanie się	gimnazjum		Szkoły podstawowe	7 zdarzeń, w których brało udział 23 osoby
8.	Narkotyzowanie się			Szkoły podstawowe	
9.	Palenie papierosów			Szkoły podstawowe	12 przypadków w gimnazjum
10.	Ucieczki z domu			Szkoły podstawowe	Gimnazjum 2 przypadki
11.	Kradzieże		Wszystkie szkoły		6 przypadków
12.	Agresja i przemoc, w tym:				W jednej szkole podstawowej ok. 40 przypadków agresji
	- poniżanie	W jednej szkole podstawowej	Pozostałe szkoły		
	- zastraszanie				
	- znęcanie się	W jednej szkole podstawowej			
	- bicie				

	- wymuszanie pieniędzy				Gimnazjum nie ma zgłoszeń, w pozostałych szkołach rzadko – 3 przypadki
	- zmuszanie do palenia papierosów				
13.	Autoagresja		Wszystkie szkoły		
14.	Przestępczość ujawniona		Wszystkie szkoły		
15.	Niszczenie mienia szkolnego		Wszystkie szkoły		
16.	Drugoroczność		Wszystkie szkoły		19 przypadków w gimnazjum
17.	Udział w grupach negatywnych		Wszystkie szkoły		
18.	Opieka kuratora sądowego		Wszystkie szkoły		19
19.	Przemoc w rodzinie		Wszystkie szkoły		
20.	Zaniedbanie przez dom	gimnazjum	Wszystkie szkoły		Gimnazjum ok. 109
21.	Wykorzystywanie seksualne		Wszystkie szkoły		

Problemy uczniów w środowisku szkolnym

Wskazując najistotniejsze kwestie pedagodzy korzystali z zamkniętego zestawu kategorii mając do wyboru 21 zmiennych. Określając stopień natężenia występujących cech używano głównie stwierdzenia, że problem pojawia się rzadko, a jeśli pojawia się częściej jest trudny do określenia. Określając problemy uczniów i szkoły w pytaniach otwartych wskazywano głównie na wagary uczniów, szerzące się agresję i przemoc, coraz częstsze konflikty uczniów z rodzicami, nauczycielami i kolegami, zaniedbanie przez dom, a także zjawisko alkoholizowania się uczniów w gimnazjum. W szkole tej szczególną troską otacza się uczniów z problemami dydaktyczno-wychowawczymi (136 uczniów posiada opinie psychologiczne o dysleksji, 26 opinie o dostosowaniu wymagań, 49 uczestniczy w zajęciach reedukacyjnych). Z analizy wynika, że szkoły z reguły są bezpieczne dla dzieci i młodzieży, choć zdarzają się w nich miejsca (łazienki, korytarze, szatnie, okolice sklepiku), które wymagają nadzoru ze strony nauczycieli. W placówkach realizowane są programy profilaktyczne, skutecznie łagodzące zjawiska patologiczne i zapobiegające ich występowaniu. Jednak jak zaznaczono są one ograniczane z uwagi na brak środków.

Nauczyciele kształtują wśród młodzieży postawy charytatywne i propagują ideę wolontariatu poprzez: uczestnictwo w różnych akcjach charytatywnych, m.in. organizacja działań w ramach Wielkiej Orkiestry Świątecznej Pomocy, akcja „Radośniej w Święta” akcja „Góra

grosza” oraz zbiórkach pieniężnych i rzeczowym dla dzieci z ubogich rodzin i z domu dziecka, a także na rzecz schroniska dla zwierząt.

Analizując potrzeby dzieci i młodzieży wskazano na konieczność wznowienia w gimnazjum działalności świetlicy szkolnej w godzinach popołudniowych, gdzie gromadziłyby się dzieci z określonymi trudnościami jak również dzieci z grup pozytywnych (na zasadzie dobrego przykładu) i absolwenci (promowanie idei wolontariatu). Wśród działań profilaktycznych, które mogłyby realizować szkoły wymieniano:

- zwiększenie zajęć pozalekcyjnych,
- pomoc psychologiczną rodzinom,
- zatrudnienie asystenta nauczyciela z biegłą znajomością języka wietnamskiego,
- stworzenie systemu motywującego uczniów najzdolniejszych dla podniesienia prestiżu nauki (stypendia naukowe, nagrody materialne).

Z danych uzyskiwanych przez pracowników Ośrodka Pomocy Społecznej czy to w trakcie pracy socjalnej, czy też w trakcie realizacji świadczeń rodzinnych wynika, iż rodziny uczniów szkół borykają się z następującymi problemami:

- trudną sytuacją materialną dzieci i ich rodzin – ponad 40% rodzin korzystających z pomocy,
- trudnościami rodzinnymi – ponad 50% osób korzystających z pomocy,
- problemami opiekuńczo-wychowawczymi i prowadzenia gospodarstwa domowego - ponad 30% korzystających z pomocy.

Bezradność w sprawach opiekuńczo-wychowawczych powoduje, że rodzice łatwo rezygnują z podejmowania trudu opieki nad dziećmi i często, zwłaszcza w dużych skupiskach w blokach pozwalają na samodzielne spędzanie wolnego czasu przez dzieci. Duża grupa tych dzieci uczestniczy w zajęciach organizowanych przez Świetlicę Środowiskową w Rybiu. Jak wynika z informacji uzyskanych od pedagogów szkolnych są rejony gminy, w których dzieci pozbawione są dostępu lub mają ograniczony dostęp do placówek oferujących zajęcia popołudniowe.

Z innych tendencji, które są zauważalne można wymienić:

- wzrastającą ilość dzieci z nadpobudliwością psychoruchową,
- wzrost agresji, szczególnie u młodzieży w wieku gimnazjalnym,
- wzrost oczekiwań rodziców dotyczących wsparcia materialnego mimo poprawiającej się sytuacji materialnej tychże rodzin,
-

2.5. KWESTIA OSÓB BEZROBOTNYCH

Bezrobotnym zgodnie z definicją ustawową jest osoba pozostająca bez pracy ale jednocześnie zdolna i gotowa do jej podjęcia w pełnym wymiarze czasu. Bezrobocie przyczyniając się do zubożenia materialnego w bezpośredni sposób wpływa na poziom życia rodzin, wywierając negatywne skutki zwłaszcza w postaci:

- dezintegracji rodziny,
- zmniejszenia siły wsparcia emocjonalnego i solidarności pomiędzy członkami rodziny,
- zwiększenia ryzyka zaistnienia patologii życia społecznego.

Jednym z pierwszych i jednocześnie kluczowym skutkiem utraty pracy jest obniżenie poziomu życia materialnego osób i rodzin. Długofalowe skutki bezrobocia zależą od posiadanych zasobów materialnych, wsparcia rodziny, poziomu wykształcenia osoby bezrobotnej, rynku pracy. Na terenie powiatu pruszkowskiego stopa bezrobocia oscyluje wokół 6,6 %, a na terenie gminy Raszyn 3,3%.

W poszczególnych jednostkach samorządu terytorialnego, liczba osób bezrobotnych zarejestrowanych w PUP Pruszków w 2009 i 2010 roku kształtowała się następująco:

Tabela 3. Ilość osób bezrobotnych na terenie powiatu pruszkowskiego

	Rok 2009		Rok 2010	
	Ogółem	Kobiety	Ogółem	kobiety
Brwinów	638	292	722	336
Michałowice	334	161	363	158
Nadarzyn	251	127	240	117
Piastów	556	262	579	269
Pruszków	1.656	786	1.815	885
Raszyn	432	203	406	213

Tabela 4. Struktura bezrobocia w Raszynie wg poziomu wykształcenia:

	2009	2010
Wyższe	62	80
Policealne, średnie	106	94
Średnie ogólne	50	41
Zasadnicze zawodowe	106	90
Gimnazjalne	106	101
Razem	432	406

Tabela 5. Struktura bezrobocia wg czasu pozostawania bez pracy:

	2009	2010
Do 1 m-ca	48	31
1-3 miesiące	90	66
3-6 miesięcy	81	62
6-12 miesięcy	110	90
12-24 miesiące	53	104
Powyżej 24 miesięcy	50	53
RAZEM	432	406

Tabela 6. Struktura bezrobocia wg wieku

wiek	2009	2010
18 – 24	43	50
25 – 34	122	101
35 – 44	81	90
45 – 54	111	97
55 – 59	61	55
60 - 64	14	13
RAZEM	432	406

Pod względem struktury bezrobocie na terenie Raszyna cechuje duża stabilność i niezmiennosc. W ostatnich latach zaobserwować jednak można zmiany w dwóch obszarach:

- zwiększa się liczba osób długotrwale bezrobotnych (co jest zjawiskiem negatywnym),
- zwiększa się udział osób po pięćdziesiątym piątym roku życia wśród zarejestrowanych bezrobotnych (co jest zjawiskiem pozytywnym). Wiek bezrobotnych jest od lat jednym z poważniejszych problemów polityki zatrudnienia. Istnieje pilna potrzeba podjęcia działań w tym zakresie. Bezrobotni w omawianym wieku są najczęściej niedostosowani do wymogów współczesnego rynku pracy. Starzenie się populacji mieszkańców przekłada się również na ilość coraz starszych osób zarejestrowanych w Urzędzie Pracy. Z perspektywy GOPS Raszyna wynika ponadto, że duża liczba zarejestrowanych w PUP to podopieczni Ośrodka, którzy dokonują rejestracji aby uzyskać możliwość korzystania z bezpłatnego systemu świadczeń zdrowotnych. Są to najczęściej osoby długotrwale bezrobotne mające z uwagi na wiek, pogarszający się stan zdrowia trudności ze znalezieniem pracy.

Z danych Ośrodka wynika, że część osób i rodzin funkcjonuje w tzw. „szarej strefie” zatrudnienia i osiągają dochody trudne do ustalenia, dlatego też coraz częściej stwierdza się dysproporcje pomiędzy deklarowanym dochodem klientów, a standardem ich życia.

2.6. ROZWIĄZYWANIE PROBLEMÓW ALKOHOLOWYCH W GMINIE

Definiując problem alkoholizmu, przyjmuje się, że jest to całokształt problemów związanych z używaniem napojów alkoholowych. Rozumie się przez to zarówno upośledzenie decyzji dotyczących rozpoczynania picia alkoholu, jak i polegających na niemożności przerwania picia alkoholu. Problem alkoholizmu rozpatrywany jest w dwóch płaszczyznach:

- jako choroba alkoholowa (utrata kontroli picia, niemożność utrzymania się w abstinencji);
- jako zagadnienie spożycia napojów alkoholowych i akceptowanych przez społeczeństwo wzorów picia, co stwarza konieczność poszukiwania alkoholu.

Jedną z grup dysfunkcyjnych, która objęta jest pomocą stanowią osoby uzależnione od alkoholu. Nadużywanie napojów alkoholowych stanowi dziś bezsprzecznie jeden z poważniejszych problemów w naszym społeczeństwie. Szerzące się zjawisko alkoholizmu dotyka wielu mieszkańców kraju i nie respektuje płci, wieku ani statusu intelektualnego. Jego rozmiary i niszczyielskie działanie dają się obserwować wśród klientów pomocy społecznej.

Gmina Raszyn nie jest wolna od problemu alkoholizmu. Z 1.391 beneficjentów (liczba osób w rodzinie) Gminnego Ośrodka Pomocy Społecznej w Raszynie w 2004 roku, 87 osób ubiegających się o pomoc swą trudną sytuację życiową tłumaczyło problemem alkoholowym. Zważywszy na proporcję, z jaką tutaj mamy do czynienia, można by stwierdzić, że zjawisko alkoholizmu nie jest problemem dominującym. Niemniej jednak nie można bagatelizować tych danych i oceniać skalę zjawiska tylko w tak wąskim ujęciu. Jeśli bowiem 87 osób stara się o pomoc, tłumacząc swoją trudną sytuację problemem alkoholowym, to należy wziąć pod uwagę przy tej okazji również hipotetycznie złą sytuację ich rodzin, a wtedy liczba osób uzależnionych od wsparcia z systemu pomocy ulegnie zwiększeniu.

Aby eliminować niekorzystny wpływ alkoholizmu na społeczność gminy, konieczne jest prowadzenie działań o charakterze profilaktycznym oraz różnych form promocji zdrowego stylu życia. Ważną rolę odgrywają w tym procesie uchwalane corocznie programy profilaktyki i rozwiązywania problemów alkoholowych oraz podejmowane przez Gminną Komisję Profilaktyki i Rozwiązywania Problemów Alkoholowych w ramach przysługujących jej uprawnień działania.

W 2011 roku Gminna Komisja Profilaktyki i Rozwiązywania Problemów Alkoholowych przyjęła 46 wniosków o zobowiązanie do leczenia od rodzin osób nadużywających alkoholu, 2 osoby samodzielnie podjęły decyzję o leczeniu i skierowano jej do Wojewódzkiego Ośrodka Terapii Uzależnienia od Alkoholu i Współuzależnienia, w stosunku do 3 osób prowadzone jest postępowanie sądowe o zobowiązanie do leczenia, 5 wniosków o zobowiązanie do leczenia złożyli pracownicy Ośrodka Pomocy.

Na terenie gminy Raszyn zatrudniony jest również Pełnomocnik Wójta do spraw Uzależnień, który koordynuje działania dotyczące rozwiązywania problemów alkoholowych, a w szczególności działalność pomocową dla osób uzależnionych od alkoholu i członków ich rodzin. W ramach działalności jego biura prowadzony jest Gminny Punkt Konsultacyjny dla w/w osób oraz ofiar przemocy w rodzinie. W Punkcie Konsultacyjnym do grudnia 2011 roku udzielono około 200 porad (konsultacje psychologiczne, porady terapeutyczne) osobom, które mają problem z alkoholem lub też osobom współuzależnionym.

Dane te wskazują, iż problemy alkoholowe w gminie należą do ważnych kwestii społecznych, wymagających pracy specjalistów, a także wzmocnionych działań profilaktycznych.

2.7. KWESTIA PRZESTĘPCZOŚCI

Komisariat Policji w Raszynie ma 27 etatów policyjnych i 3 etaty cywilne. Swoim zasięgiem obejmuje gminę Raszyn. Do podstawowych zagrożeń występujących na terenie działania Komisariatu należą:

- ❖ kradzieże mienia,
- ❖ kradzież z włamaniem do obiektów i pojazdów,
- ❖ oszustwa,
- ❖ kradzieże samochodów,
- ❖ rozboje.

Dane statystyczne w poszczególnych kategoriach przedstawia poniższa tabela:

	Dochodzenia i śledztwa wszczęte			Przestępstwa stwierdzone			wykrywalność				Po-dej-rzani	Osoby nieletnie
	wykryte		Wskaźnik wykrywalności	wykryte		Wskaźnik dynamiki	2008	2009	2008	2009		
	2008	2009		Wskaźnik dynamiki	2008							
Kradzież	178	214	120,2	172	212	123,3	39	63	22,5	29,7	83	11
Kradzież z włamaniem	31	33	106,5	29	35	120,7	3	12	10,3	27,9	8	3
Kradzież samochodu	9	20	222,2	11	15	136,4	1	2	9,1	13,3	2	
Rozbój	8	7	87,5	11	7	63,6	10	1	90,9	14,3	2	-
Bójka, pobicie	3	5	166,7	3	2	66,7	0	2	0,00	100	4	~
p-stwa o char. kryminalnym	405	469	115,8	369	447	121,1	171	232	46,1	50,7	193	17
P - s twa o char. gospodarczym	24	23	35,8	29	38	131,0	26	17	69,7	44,7	12	
Narkotyki	6	10	166,7	12	3?	308,3	12	37	100	100	18	-
p-stwa drogowe	44	44	100	48	55	114,6	?§	56	100	100	51	
Dane ogólne	492	548	111,4	464	551	118,8	262	316	56,2	56,1	263	17

Źródło: Komisariat Policji w Raszynie

Z przedstawionych danych statystycznych wynika, że wskaźnik dynamiki przestępstw stwierdzonych:

- zmniejszył się między innymi w następujących kategoriach:
 - ❖ rozboje-63,6%,
 - ❖ bójka i pobicie - 66,7 %,
- zwiększył się w kategoriach:
 - ❖ przestępstwa o charakterze gospodarczym -131,0 %.
 - ❖ przestępstwa narkotykowe - 308,3 %.

Zdecydowana większość zgłoszonych przestępstw zaistniała na terenie miejscowości Janki, Raszyn, Rybie oraz Sękocin, a w poszczególnych kategoriach przestępstw dominowały przede wszystkim kradzieże mienia - zdecydowana większość dokonana na terenie CH Janki.

W 2009 r. funkcjonariusze Zespołu Patrolowo-Interwencyjnego zatrzymali łącznie 210 osób. Wśród nich: do przestępstw-**168**; nakazów doprowadzenia -11; do wytrzeźwienia -19 inne-12.

W okresie **01.01.2009r - 31.12.2009** r. policjanci komisariatu w stosunku do sprawców wykroczeń nałożyli 642 mandatów karnych, na łączną kwotę **143.135** złotych. Zdecydowana większość mandatów karnych, nie licząc zdarzeń w ruchu drogowym nałożonych zostało za popełnione wykroczenia porządkowe. Miejscami szczególnie zagrożonymi tego typu wykroczeniami w 2009 r. były rejony centrów handlowych w Jankach (kradzieże mienia) oraz Al. Krakowska, okolice sklepów gdzie sprzedawany jest alkohol, ciągi komunikacyjne (wykroczenia przeciwko porządkowi i bezpieczeństwu w ruchu drogowym).

Ponadto, w 2009r policjanci z Komisariatu Policji w toku wykonywanych czynności:

- ❖ wykonali **1074** interwencji, w tym **266** interwencji domowych,
- ❖ wylegitymowali **8503** osoby,
- ❖ wykonali **167** konwojów,
- ❖ dzielnicowi sporządzili **2460** wywiadów i ustaleń i pomocy prawnych ,
- ❖ prowadzili **446** postępowań o wykroczenia ,
- ❖ sporządzili **206** wnioski o ukaranie do Sądu Grodzkiego.

W okresie 01. 01. 2010 - 31. 12. 2010 r. Komisariat Policji w Raszynie wszczął **585** postępowań przygotowawczych (zarejestrowanych statystycznie) o przestępstwa popełnione na podległym terenie. W analogicznym okresie 2009 r. wszczęto **548** postępowań, wskaźnik dynamiki wszczęć wyniósł więc **106,8 %**. Natomiast w zakresie dynamiki liczby przestępstw stwierdzonych uzyskano pożądaną spadek wskaźnika i tak w 2010 r. stwierdzono **510** prze-

stępstw, zaś w analogicznym okresie 2009 r. 551 przestępstw, co dało wskaźnik 92,6 %. W 2010 r. ustalonych zostało 244 sprawców przestępstw (w tym **10** nieletnich sprawców **21** czynów karalnych).

Dane statystyczne w poszczególnych kategoriach przedstawia poniższa tabela:

	Dochodzenia i śledztwa wszczęte			Przestępstwa stwierdzone			wykrywalność				Podejrzani	Osoby nieletnie
							wykryte		Wskaźnik wykrywalności			
	2009	2010	Wskaźnik dynamiki	2009	2010	Wskaźnik dynamiki	2009	2010	2009	2010		
Kradzież	214	207	96,7	212	191	90,1	63	49	29,7	25,7	64	3
Kradzież z włamaniem	33	42	127,3	36	38	108,6	12	3	27,9	7,7	3	
Kradzież i kradzież z włamaniem samochodu	20	25	125,0	15	26	173,3	2	2	13,3	7,7	2	
Rozbój	7	3	42,9	7	4	57,1	1	2	14,3	50,0	2	"
Bójka, pobicie	b	3	60,0	2	3	150,0	2	2	100,0	66,7	4	-
p-stwa o char. kryminalnym	469	494	105,3	44 /	413	92,4	232	166	50,7	40,0	152	11
p-stwa o char. gospodarczym	23	22	95,7	38	26	68,4	17	23	44,7	88,5	24	
Narkotyki	10	8	80,0	37	22	59,5	37	22	100,0	100,0	17	6
p-stwa drogowe	44	59	134,1	55	60	109,1	56	60	100,0	100,0	59	1
Dane ogólne	548	585	106,8	651	510	92,6	316	259	56,1	50,6	244	12

Zródło: Komisariat Policji w Raszynie

Tak jak w poprzednim roku zdecydowana większość zgłoszonych przestępstw zaistniała na terenie miejscowości Janki, Raszyn, Rybie oraz Sękocin, a w poszczególnych kategoriach przestępstw dominowały przede wszystkim kradzieże mienia i kradzieże z włamaniem pojazdów - zdecydowana większość dokonana na terenie C. H. Janki oraz kradzieże w włamaniem.

W 2010 r. funkcjonariusze Zespołu Patrolowe-Interwencyjnego zatrzymali łącznie **231** osób. Wśród nich:

- do przestępstw - 106
- nakazów doprowadzenia -12
- do wytrzeźwienia - 12
- **inne-101**

W okresie **01.01.2010r - 31.12.2010** r. policjanci komisariatu w stosunku do sprawców wykroczeń nałożyli **697** mandatów karnych, na łączną kwotę **156.920** złotych.

Ponadto, w 2010r policjanci z Komisariatu Policji w toku wykonywanych czynności:

- ❖ wykonali 1974 interwencji, w tym 421 interwencji domowych,
- ❖ wylegitymowali **8281** osoby,
- ❖ wykonali 112 konwojów,
- ❖ dzielnicowi sporządzili 1693 wywiadów i ustaleń i pomocy prawnych,
- ❖ prowadzili 409 postępowań o wykroczenia,
- ❖ sporządzili **305** wniosków o ukaranie do Sądu Grodzkiego.

2.8. KWESTIA NIEPEŁNOSPRAWNOŚCI

W rozumieniu ustawy o pomocy społecznej niepełnosprawność oznacza stan fizyczny, psychiczny lub umysłowy, powodujący trwale lub okresowe utrudnienie, ograniczenie bądź uniemożliwienie samodzielnej egzystencji. Przez niepełnosprawność rozumieć można również niedostosowanie jednostki do barier społecznych, ekonomicznych, fizycznych w jej środowisku. W związku z tym polityka społeczna powinna promować aktywne działania na wszystkich szczeblach życia społecznego oraz aktywnie wspierać wszelkie działania na rzecz równouprawnienia osób niepełnosprawnych, a także przeciwdziałać ich dyskryminacji i stworzyć mechanizmy wyrównujące szanse życiowe oraz warunki do korzystania z przysługujących im praw.

Niepełnosprawność to również pojęcie z zakresu ustawy o rehabilitacji zawodowej i społecznej oraz zatrudnianiu osób niepełnosprawnych. Oznacza to osobę, która posiada orzeczenie o stopniu niepełnosprawności. Mamy wtedy do czynienia z osobami niepełnosprawnymi prawnie. Osoby niepełnosprawne biologicznie nie posiadają orzeczenia o stopniu niepełnosprawności, ale odczuwają ograniczoną zdolność do wykonywania określonych czynności.

Jak widać polityka społeczna dotycząca osób niepełnosprawnych realizowana w ramach Strategii winna uwzględniać możliwie najszersze zakresowo pojęcie niepełnosprawności tak, aby dotrzeć do jak największej liczby osób zagrożonych marginalizacją z tytułu swojej niepełnosprawności.

1. W posiadaniu gminy Raszyn znajdują się dane ze spisu Powszechnego z 2002 roku dotyczące ilości osób niepełnosprawnych, którzy stanowią ok. 8% mieszkańców gminy. W 2002 roku osób niepełnosprawnych ogółem było 1619, w tym 811 mężczyzn i 808 kobiet. Jeśli chodzi o tak zwaną niepełnosprawność prawną (osoby posiadające orzeczenie) to ogółem osób niepełnosprawnych było 1233 osoby, w tym 656 mężczyzn i 577osób. Niepełnosprawność biologiczną odczuwało 155 mężczyzn i 231 kobiet. W gminie Raszyn w roku 2011 w rejestrach GOPS figurowało łącznie około 400 osób niepełnosprawnych, w tym około 100 dzieci. Z powodu niepełnosprawności z pomocy społecznej skorzystało 116 rodzin, w których

zamieszkiwało 221 osób, a z powodu długotrwałej choroby 198 rodzin, w których zamieszkiwało 383 osoby. Do instytucji świadczących opiekę i pomoc osobom niepełnosprawnym na terenie gminy należą: Gminny Ośrodek Pomocy Społecznej, Powiatowe Centrum Pomocy Rodzinie, Urząd Gminy, Kościół oraz Stacja Opieki „Caritas” oraz Zespół Publicznych Zakładów Lecznictwa Otwartego Ośrodek Zdrowia w Raszynie.

2.9. IDENTYFIKACJA NAJWAŻNIEJSZYCH PROBLEMÓW SPOŁECZNYCH NA TERENIE GMINY

Identyfikacja problemów społecznych jest jednym z najważniejszych elementów każdego postępowania diagnostycznego, mającego określić zasadnicze problemy i ewentualne kierunki ich rozwiązywania. Podstawowym narzędziem badawczym, za pomocą którego identyfikowano problemy społeczne gminy, była ankieta zamieszczona na stronie BIP Gminnego Ośrodka Pomocy Społecznej w Raszynie, przekazana radnym gminy, rozesłana do szkół, przekazana pracownikom socjalnym GOPS, mieszkańcom gminy. Z nadesłanych odpowiedzi wyróżnił się obraz najistotniejszych kwestii dotyczących lokalną społeczność.

Atuty i potencjał rozwojowy gminy

Według respondentów gmina Raszyn ma dobre położenie geograficzne (niewielka odległość do Warszawy; bliskość miejsc pracy i urzędów), dobrą dostępność do przedszkoli, uwarunkowania historyczne. Mieszkańcy doceniają piękno terenów krajobrazowych i atrakcyjność otoczenia przyrodniczego (rezerwat przyrody „Stawy Raszyńskie”). Zwracają również szczególną uwagę na porządek i czystość w gminie (m.in. zadbane ulice).

Słabe strony gminy

Najczęściej wymienianymi słabościami gminy są hałas i zanieczyszczenie środowiska (wynikające w głównej mierze ze wzmożonego ruchu samochodowego). Poważnym zagadnieniem jest również brak odpowiednich rozwiązań komunikacyjnych, a w szczególności brak bezpośredniego połączenia z Pruszkowem, gdzie znajdują się organy administracji samorządowej szczebla powiatowego. Kolejną bolączką gminy Raszyn jest niedostateczna ilość instytucji kulturalnych i rekreacyjnych bowiem poza Świetlicą na Rybiu brak jest takich instytucji w innych miejscowościach gminy. Zwrócono także uwagę na brak dostępności do służby zdrowia – długie oczekiwanie na wizytę u lekarza internisty, brak lekarzy specjalistów. Jako atut gminy wskazywano dostępność do przedszkoli, ale jako wadę brak żłobków, które pozwoliłyby młodym rodzicom, a szczególnie matkom szybszy powrót na rynek pracy.

Problemy społeczne dotykające mieszkańców gminy

Większość ankietowanych za najważniejsze problemy w gminie uznano alkoholizm oraz dysfunkcyjność rodzin, bezradność opiekuńczo-wychowawczą i w prowadzeniu gospodarstwa domowego, zaniedbywanie dzieci, rozpad więzi rodzinnych. Oba te problemy są silnie ze sobą skorelowane i wywołują także niepożądane skutki w funkcjonowaniu rodziny. Ankietowani wskazywali też na zjawisko przemocy, które według nich dość często dotyka rodziny zamieszkujące na terenie gminy Raszyn.

Poważnymi problemami wskazanymi przez respondentów, są również: złe warunki mieszkaniowe, problemy związane ze starzeniem się, niepełnosprawnością i dostępnością do służby zdrowia a także bezrobocie, wielokulturowość.

Oceniając dostępność do służby zdrowia respondenci wskazywali, że jest ona niewystarczająca. Chcieliby, aby zatrudniono specjalistów w zakresie: laryngologii, okulistyki, kardiologii, neurologii.

Innym zagadnieniami ocenianymi przez ankietowanych była dostępność do placówek oświatowo-wychowawczych, kulturalnych, do obiektów sportowo-rekreacyjnych w gminie. Dając odpowiedzi można było określić, iż dostępność jest bardzo dobra, dobra, dostateczna, niewystarczająca lub zaznaczyć punkt „nie ma zdania”. Rozkład odpowiedzi dotyczących placówek oświatowo-wychowawczych wskazywał, iż około 40% respondentów uważa iż jest on dobry, natomiast 60%, że dostateczny. Jako niewystarczająca lub dostateczną dostępność do placówek kulturalnych wskazywało 70% respondentów, a tylko 30% jako dobra lub bardzo dobrą. Jeśli zaś chodzi o dostępność do obiektów sportowo-rekreacyjnych to proporcje uległy tu odwróceniu gdyż 60% uważało, że dostępność jest dobra lub bardzo dobra, a 40% jako dostateczna.

Kategorie osób i grup najbardziej odczuwające skutki problemów społecznych

Za szczególnie narażone uznano osoby bezrobotne. Kolejną grupę dotkniętą lokalnymi problemami społecznymi stanowią ludzie starsi i samotni. Do osób narażonych, zaliczono również dzieci i młodzież (m.in. osoby, które chcą kontynuować edukację, bądź też pochodzą z rodzin dysfunkcyjnych). Grupę mieszkańców, która odczuwa skutki problemów społecznych, stanowią także rodziny wielodzietne, ubogie oraz osoby z problemem alkoholowym.

W kwestii związanej z wyborem odbiorców, do których powinna trafiać pomoc, uznano, iż w pierwszej kolejności wspierać należy bezrobotnych, osoby z problemem alkoholowym, ludzi starszych, dzieci i młodzież oraz rodziny wielodzietne. Jeśli chodzi o wybór miejsc, pomoc społeczna powinna być kierowana do poszczególnych rejonów gminy, ze zwróceniem szczególnej uwagi na Nowe Grocholice, centrum Raszyna, Falenty i Rybie oraz do instytucji udzie-

lających wsparcia w/w osobom (m.in. do Gminnego Ośrodka Pomocy Społecznej, Powiatowego Urzędu Pracy, Klubu Seniora, jednostek przeciwdziałających alkoholizmowi oraz szkół).

Obszary, w których pomoc osobom i rodzinom jest najbardziej niezadowolająca

Respondenci jako najbardziej zaniedbaną sferę pomocy świadczonej osobom i rodzinom wskazywali tą związaną z dbaniem o zdrowie, a także wskazywali na złe warunki mieszkaniowe i niedostateczną dbałość o osoby starsze i niepełnosprawne. Odpowiadając na pytanie jak poprawić sytuację osób i rodzin dotkniętych problemami społecznymi przedstawiali propozycję zatrudnienia psychologów i terapeutów, budowę ośrodka dziennego pobytu dla osób starszych i niepełnosprawnych, utworzenie żłobków, zwiększenie dostępności do służby zdrowia, a także zauważono potrzebę szkolenia nauczycieli w zakresie przeciwdziałania przemocy i narkomanii wśród młodzieży gimnazjalnej.

Podmioty pomagające w rozwiązywaniu problemów społecznych

Respondenci, wskazując na osoby i instytucje, które mogą przyczynić się do rozwiązywania lokalnych problemów, zwrócili przede wszystkim uwagę na wiodącą rolę Gminnego Ośrodka Pomocy Społecznej. Zauważyli jednocześnie pozytywne oddziaływanie pracowników Policji, szkół publicznych, Urzędu Gminy, służby zdrowia, Pełnomocnika Wójta do spraw Uzależnień oraz przedstawicieli Kościoła i Stacji Opieki „Caritas”. Gdyby zaszła taka potrzeba, to właśnie w tych instytucjach poszukiwaliby wsparcia.

Analiza zebranego materiału pozwoliła na określenie problemów na których powinna skupić się lokalna strategia integracji i rozwiązywania problemów społecznych gminy Raszyn. Do najistotniejszych kwestii należy:

- 1 Zintegrowany system wsparcia rodziny ze szczególnym uwzględnieniem sytuacji dziecka.
- 2 Rozwijanie zintegrowanego systemu wsparcia na rzecz osób starszych i niepełnosprawnych.
- 3 Przeciwdziałanie przemocy w rodzinie. Minimalizowanie uzależnienia od alkoholu w związku z współwystępowaniem ze zjawiskiem przemocy.
- 4 Inicjowanie działań sprzyjających aktywizacji społeczności lokalnych, rozwój wolontariatu i zwiększenie koordynacji działań organizacji pozarządowych.
- 5 Wsparcie pracowników służb społecznych.

2.10. ANALIZA SWOT

Bardzo użyteczną metodą przy określaniu priorytetów rozwojowych jest coraz powszechniej stosowana w pracach nad strategią analiza SWOT. Nazwa SWOT jest akronimem angielskich słów Strengths (mocne strony), Weaknesses (słabe strony), Opportunities (szansę w otoczeniu), Threats (zagrożenia w otoczeniu). Analiza SWOT jest efektywną metodą identyfikacji słabych i silnych stron organizacji oraz badania szans i zagrożeń, jakie stoją przed organizacją. Analizę tę można z powodzeniem zastosować do dowolnego przedsięwzięcia, włącznie z programowaniem strategicznym.

Wnikliwe opracowanie SWOT jest istotnym etapem procesu planowania strategicznego. Przy właściwym opracowaniu stanowi punkt wyjściowy dla określania celów strategicznych oraz projektów socjalnych.

Analiza SWOT została przygotowana w miejscowym Ośrodku Pomocy Społecznej. Przedstawione poniżej czynniki obejmują:

- **siły** - wewnętrzne uwarunkowania o pozytywnym wpływie na sytuację społeczną,
- **słabości** - wewnętrzne uwarunkowania o negatywnym wpływie na sytuację społeczną,
- **szansę** - zewnętrzne uwarunkowania o pozytywnym wpływie na realizację celów,
- **zagrożenia** - zewnętrzne uwarunkowania o negatywnym wpływie na realizację celów.

Wyniki prac obrazują prezentowane poniżej zestawienia. Dodać należy, że w analizie SWOT odniesiono się wyłącznie do kwestii społecznych.

ANALIZA SWOT W KONTEKŚCIE CELU STRATEGICZNEGO 1: ZINTEGROWANY SYSTEM WSPARCIA RODZINY ZE SZCZEGÓLNYM UWZGLĘDNIENIEM SYTUACJI DZIECKA

MOCNE STRONY	SŁABE STRONY
<ul style="list-style-type: none">• Praca na rzecz dzieci i rodziny (szkoły, GOPS, Świetlica środowiskowa, Ognisko Wychowawcze, świetlice szkolne)• Infrastruktura szkolna i przedszkolna• funkcjonowanie obiektów sportowych i placów zabaw• realizacja rządowego programu „Pomoc państwa w zakresie dożywiania”• procedura „Niebieskiej Karty”• bliskość obiektów oferujących interesujące spędzanie czasu wolnego (kina, basen, biblioteka)	<ul style="list-style-type: none">• niedostateczna ilość środków finansowych,• niedostateczna infrastruktura opieki nad dzieckiem w wieku 0-3 lata (żłobki) oraz nad dzieckiem problemowym (autyzm, ADHD, itp)• komunikacja podmiotów zajmujących się problematyką dzieci i młodzieży• niedostateczne poszukiwanie środków pozabudżetowych• niedostateczna sieć wolontariatu• niewystarczająca praca z rodzicami

	<ul style="list-style-type: none"> • brak w instytucjach specjalistów w zakresie prawa
SZANSE	ZAGROŻENIA
<ul style="list-style-type: none"> • powstanie skutecznych programów rozwiązywania problemów rodzinnych w tym szczególnie dzieci • minimalizacja skutków przemocy domowej • podniesienie poziomu edukacji w rodzinach • podniesienie poziomu zdrowotnego rodzin • zniwelowanie deficytów żywieniowych w rodzinach • zagospodarowanie czasu wolnego mieszkańców 	<ul style="list-style-type: none"> • biurokratyzacja instytucji • niemożność zapewnienia szybkiej pomocy rodzinom z problemem • marginalizacja grup społecznych • ograniczone możliwości pracy matek z małymi dziećmi • brak spójnej polityki działań dotyczącej grup dzieci i młodzieży • niski poziom wiedzy prawnej obywateli

ANALIZA SWOT W KONTEKŚCIE CELU STRATEGICZNEGO 2. ROZWIJANIE ZINTEGROWANEGO SYSTEMU WSPARCIA NA RZECZ OSÓB STARSZYCH I NIEPEŁNOSPRAWNYCH

MOCNE STRONY	SŁABE STRONY
<ul style="list-style-type: none"> • dostęp do usług opiekuńczych • dostęp do specjalistycznych usług opiekuńczych dla osób z zaburzeniami psychicznymi • współpraca GOPS z PCPR-em i PZOoN w zakresie osób niepełnosprawnych • dostęp do szkolnictwa specjalnego na terenie Warszawy i powiatu pruszkowskiego • istnienie organizacji zrzeszających osoby w podeszłym wieku • aktywność w parafiach 	<ul style="list-style-type: none"> • brak szkoły z oddziałami integracyjnymi • niedostateczny rozwinięty system specjalistycznych usług opiekuńczych • istnienie barier architektonicznych uniemożliwiających prawidłowe funkcjonowanie osób niepełnosprawnych • słabo rozwinięta baza rehabilitacyjna • niedostatecznie rozwinięta profilaktyka zapobiegająca powstawaniu niepełnosprawności, brak bazy danych na temat osób niepełnosprawnych, • brak bazy danych dotyczącej osób niepełnosprawnych biologicznie • brak placówki dziennego pobytu dla osób niepełnosprawnych i starszych • brak ewidencji barier architektonicznych • brak miejsc pracy chronionej na terenie gminy • niedostateczne rozwinięcie systemu świadczeń usług opiekuńczych • braki lokalowe • brak wolontariuszy pracujących z osobami starszymi

	<ul style="list-style-type: none"> • brak współpracy pomiędzy instytucjami w zakresie problematyki geriatrycznej
SZANSE	ZAGROŻENIA
<ul style="list-style-type: none"> • kreowanie spójnej polityki społecznej w zakresie problematyki osób niepełnosprawnych • możliwość tworzenia grup samopomocowych, • optymalne wykorzystanie środków finansowych • podniesienie poziomu edukacji • funkcjonowanie osób niepełnosprawnych na rynku pracy i w sferze społecznej • zwiększenie społecznej akceptacji osób niepełnosprawnych • diagnostyka potrzeb osób starszych • bezpłatne badania profilaktyczne • podmiotowe traktowanie osób w podeszłym wieku 	<ul style="list-style-type: none"> • dezintegracja środowiska osób niepełnosprawnych • brak przekonania władz samorządowych do utworzenia placówek pobytu dziennego dla osób starszych i niepełnosprawnych • zwiększenie ryzyka izolacji społecznej • zwiększone wydatki na rzecz osób niepełnosprawnych • zwiększenie nakładów na utworzenie i utrzymanie instytucji działających na rzecz osób starszych i niepełnosprawnych • gorsze funkcjonowanie w środowisku osób chorych psychicznie i upośledzonych umysłowo • marginalizacja grupy osób niepełnosprawnych • samotność ludzi starszych • odpływ ludzi młodych • degradacji jakości życia osób starszych

ANALIZA SWOT W KONTEKŚCIE CELU STRATEGICZNEGO 3: PRZECIWDZIAŁANIE PRZEMOCY W RODZINIE. MINIMALIZOWANIE UZALEŻNIENIA OD ALKOHOLU W ZWIĄZKU Z WSPÓŁWYSTĘPOWANIEM ZE ZJAWISKIEM PRZEMOCY.

MOCNE STRONY	SŁABE STRONY
<ul style="list-style-type: none"> • przewidywalność wielkości środków finansowych na działalność związaną z profilaktyką uzależnień • programy profilaktyczne • funkcjonowanie procedur związanych z podjęciem leczenia odwykowego • funkcjonowanie procedury Niebieska Karta • działania Zespołu Interdyscyplinarnego • nadzór kuratorów zawodowych i społecznych • współpraca z kościołem • funkcjonowanie Ogniska Wychowawczego w Jaworowej • funkcjonowanie Świetlicy Środowiskowej na Rybiu 	<ul style="list-style-type: none"> • problemy z diagnostyką zjawiska narkomanii, • brak oferty terapeutycznej dla narkomanów, • brak oferty spędzania wolnego czasu w przypadku starszej młodzieży, • nieodpowiednia baza lokalowa • niewystarczająca wymiana informacji pomiędzy instytucjami stykającymi się z osobami uzależnionymi • małe zaangażowanie w realizację procedury Niebieskiej Karty • mała świadomość społeczna dotycząca problematyki przemocy w rodzinie • mała świadomość społeczna dotycząca skutków uzależnień

SZANSE	ZAGROŻENIA
<ul style="list-style-type: none"> • spójna polityka finansowa dotycząca środków pochodzących ze sprzedaży alkoholu • zwiększenie świadomości na temat skutków uzależnień • zwiększenie świadomości dotyczącej zjawiska przemocy w rodzinie • zorganizowanie systemu wsparcia osobom doznającym przemocy • zorganizowanie programów korekcyjno-edukacyjnych skierowanych do osób stosujących przemoc 	<ul style="list-style-type: none"> • brak możliwości szacowania wielkości zjawiska • brak przekonania wśród władz samorządowych do konieczności tworzenia programów edukacyjno-korekcyjnych skierowanych do sprawców przemocy, • brak mieszkań chronionych dla ofiar przemocy

ANALIZA SWOT W KONTEKŚCIE CELU STRATEGICZNEGO 4: INICJOWANIE DZIAŁAŃ SPRZYJAJĄCYCH AKTYWIZACJI SPOŁECZNOŚCI LOKALNYCH, ROZWÓJ WOLONTARIATU I ZWIĘKSZENIE KOORDYNACJI DZIAŁAŃ ORGANIZACJI POZARZĄDOWYCH

MOCNE STRONY	SŁABE STRONY
<ul style="list-style-type: none"> • nieodpłatność usług • przewidywalność wielkości środków na działalność związaną z wolontariatem i pracą wolontariuszy • wspomaganie działań pracowników etatowych w instytucjach – pomoc w wykonywaniu zadań • kreatywność i nowe spojrzenie wolontariuszy na możliwości związane z pomaganiem innym • lepszy przepływ informacji między korzystającymi z pomocy, a instytucjami za pośrednictwem wolontariuszy • realizacja działań wolontarystycznych w oparciu o przepisy prawa i dokumenty wpisane w Statut GOPS („Ustawa o działalności pożytku publicznego i o wolontariacie”, „regulamin pracy wolontarystycznej”, „Program pracy wolontarystycznej”, „Program Wolontariatu”, „Formularz wolontariusza”, „Porozumienie partnerskie”) 	<ul style="list-style-type: none"> • niewykorzystany potencjał ludzi starszych w pracy wolontarystycznej • brak szkoleń dla wolontariuszy na terenie gminy • brak zwrotu kosztów poniesionych przez wolontariuszy w trakcie wykonywania pracy (np. koszt biletów MZA) • problemy ze stawianiem wymagań osobom pracującym bez wynagrodzenia • brak działalności Centrum Wolontariatu na terenie gminy • brak promocji, brak wsparcia medialnego
SZANSE	ZAGROŻENIA

<ul style="list-style-type: none"> • aktywizacja młodzieży i osób dorosłych poprzez pracę wolontarystyczną • wolontariat jako szansa na zdobycie nowych umiejętności ułatwiających znalezienie pracy • nawiązanie więzi społecznych i interpersonalnych • nawiązanie współpracy z różnymi instytucjami samorządowymi (szkołami, przedszkolami na terenie gm. Raszyn, Świetlicą Środowiskową na Rybiu, Ogniskiem Wychowawczym w Jaworowej, parafiami) • nawiązanie współpracy z osobami prywatnymi, potrzebującymi pomocy wolontariuszy 	<ul style="list-style-type: none"> • brak innowacyjnych pomysłów na zachęcenie do pracy wolontarystycznej • tendencja niskowa osób chcących społecznie pomagać innym (brak motywacji do zaangażowania się w wolontariat zwłaszcza u osób, które nigdy nie pracowały społecznie) • migracja ludzi młodych, którzy mogliby zostać wolontariuszami • niskie zaufanie społeczne wobec pracy wolontariuszy • brak zainteresowania angażowaniem wolontariuszy ze strony większości instytucji nie korzystających dotąd z ich pomocy • niska świadomość społeczna dotycząca pracy wolontarystycznej
---	--

ANALIZA SWOT W KONTEKŚCIE CELU STRATEGICZNEGO 5: WSPARCIE PRACOWNIKÓW SŁUŻB SPOŁECZNYCH

MOCNE STRONY	SŁABE STRONY
<ul style="list-style-type: none"> • wyszkolona, profesjonalna kadra • podnoszenie kwalifikacji przez pracowników • łatwość nawiązywania kontaktów z ludźmi • umiejętność rozwiązywania problemów rodzin 	<ul style="list-style-type: none"> • niedobór kadry w GOPS • mała ilość środków finansowych na szkolenia pracowników, • brak zatrudnionych specjalistów m.in z zakresu prawa, pedagoga, psychologa • trudne warunki lokalowe (brak pomieszczeń służących do indywidualnej pracy z klientem) •
SZANSE	ZAGROŻENIA
<ul style="list-style-type: none"> • zamierzenia ustawodawcy do podniesienia rangi zawodów z zakresu polityki społecznej • kształcenie służb społecznych • rozwój grup wsparcia zawodowego • zewnętrzne superwizje • przeciwdziałanie wypaleniu zawodowemu 	<ul style="list-style-type: none"> • niska ranga zawodu pracownika socjalnego • zwiększenie ilości zadań realizowanych przez ośrodki pomocy społecznej bez przyznania środków na zwiększenie zatrudnienia specjalistów • wypalenie zawodowe

2.11.ZASOBY UMOŻLIWIAJĄCE ROZWIĄZYWANIE PROBLEMÓW SPOŁECZNYCH

Zasobami umożliwiającymi rozwiązywanie problemów społecznych określamy instytucje znajdujące się na terenie gminy lub obejmujące swym zasięgiem działania jej mieszkańców, które funkcjonują w obszarze polityki społecznej i rozwiązują dane problemy. Są to zarówno jednostki samorządowe, jak i niepubliczne np. organizacje pozarządowe.

W ramach zasobów służących rozwiązywaniu problematyki społecznej są także włączone programy realizowane na terenie danej gminy bądź poza nią ale swoim działaniem obejmujące mieszkańców tejże (np. są to roczne programy przeciwdziałania uzależnieniom).

2.11.1. INSTYTUCJE OFERUJĄCE POMOC I WSPARCIE

1. Urząd Gminy

ul. Szkolna 2a

Zakres usług:

Zakres usług Urzędu Gminy najszerzej zawarty jest na stronie internetowej gminy Raszyn oraz w Biuletynie Informacji Publicznej

2. Gminny Ośrodek Pomocy Społecznej

ul. Unii Europejskiej 3

Zakres usług:

Ośrodek realizuje zadania wynikające z ustaw:

- o pomocy społecznej
- o dodatkach mieszkaniowych
- o świadczeniach rodzinnych
- o funduszu alimentacyjnym
- o przeciwdziałaniu przemocy w rodzinie

Do zadań Gminnego Ośrodka Pomocy Społecznej należy w szczególności:

- pomoc materialna osobom i rodzinom, które znalazły się w trudnej sytuacji finansowej
- praca socjalna
- pomoc materialna w pokrywaniu wydatków związanych z utrzymaniem mieszkań - dodatki mieszkaniowe
- pomoc materialna w formie świadczeń rodzinnych i wypłacanie świadczeń alimentacyjnych
- prowadzenie postępowań wobec dłużników alimentacyjnych
- realizowanie procedury Niebieskiej Karty

3. Gminna Komisja Rozwiązywania Problemów Alkoholowych

ul. Szkolna 2a

Gminna Komisja Rozwiązywania Problemów Alkoholowych działa w zakresie podjęcia leczenia przez osoby uzależnione, opiniuje wnioski o zezwolenie na sprzedaż alkoholu. Stale współpracuje z Pełnomocnikiem Wójta Gminy ds. Uzależnień.

4. Świetlica Środowiskowa „Świetlik”- Rybie

Rybie, ul. Spokojna 23

Zakres usług:

- doskonalenie pracy z uczniem
- wsparcie rodziców w procesie wychowania dzieci i młodzieży
- aktywny udział w konkursach i zawodach sportowych i muzycznych
- pomoc w rozwiązywaniu problemów społecznych i wychowawczych
- kształtowanie pozytywnych cech charakterów małych mieszkańców
- ukazanie świetlicy – jako drogi dodatkowych sukcesów
- kształtowanie postaw patriotycznych i świadomości obywatelskiej
- tworzenie dobrego klimatu, współpraca z mieszkańcami, organizacjami pozarządowymi, fundacjami oraz różnymi instytucjami
- integrowanie mieszkańców
- promocja w gminie i w regionie
- organizacja na terenie świetlicy warsztatów tematycznych (cyklicznych lub okresowych)
- poznawanie wartości moralnych i estetycznych poprzez uczestnictwo w kulturze, prelekcjach z ludźmi sukcesu, udziału w koncertach, spotkaniach teatralnych, prezentacjach, seminariach i warsztatach
- rozwijanie tożsamości europejskiej

5. Ognisko Wychowawcze

Jaworowa, ul. Warszawska 95

Zakres usług:

Ognisko Wychowawcze w Jaworowej jest placówką opiekuńczo-wychowawczą wsparcia dziennego, której celem jest poprawa społecznego i emocjonalnego funkcjonowania dzieci i młodzieży oraz ich rodzin. Ognisko sprawuje opiekę nad dziećmi w wieku szkolnym w dni robocze godz. 13.00-19.00.

Ognisko prowadzi w szczególności następujące formy pracy środowiskowej:

1. pomoc w kryzysach szkolnych, rodzinnych, rówieśniczych, osobistych,

2. zajęcia socjoterapeutyczne,
3. zajęcia korekcyjne, kompensacyjne i logopedyczne,
4. indywidualne programy korekcyjne,
5. pomoc w nauce,
6. pomoc socjalna, dożywianie,
7. organizację czasu wolnego, rozwój zainteresowań, organizację zabaw i zajęć sportowych,
8. stałą pracę z rodziną dziecka,
9. stałą współpracę z ośrodkiem pomocy społecznej, szkołami, powiatowym centrum pomocy rodzinie, policją, sądem.

6. Gminny Ośrodek Kultury

Raszyn, ul. Poniatowskiego 20

Zakres usług:

Do podstawowych zadań Gminnego Ośrodka Kultury należy:

- edukacja kulturalna i wychowanie przez sztukę,
- rozpoznawanie i rozbudzanie zainteresowań i potrzeb kulturalnych,
- kształtowanie nawyków środowiska lokalnego do aktywnego współtworzenia i odbioru różnorodnych form spędzania czasu wolnego,
- opracowanie i realizacja kompleksowego programu pracy kulturalnej w Gminie,
- merytoryczne i organizacyjne wspomaganie inicjatyw kulturalnych mieszkańców,
- popieranie rozwoju społecznych towarzystw kulturalnych i innych form działalności społeczno-kulturalnej,
- współdziałanie ze szkolnymi kołami artystycznymi umożliwiając artystyczny awans najbardziej uzdolnionej młodzieży,
- dbałość o posiadaną bazę materialno-techniczną i troska o jej uzupełnianie i unowocześnianie.

7. Gminna Biblioteka Publiczna w Raszynie

Raszyn, ul. Poniatowskiego 20

Zakres usług:

Do szczegółowego zakresu działań Biblioteki i jej filii należy:

1. Gromadzenie, opracowywanie i przechowywanie zbiorów bibliotecznych;

2. Planowanie zakupu książek i prenumeratę czasopism dla Biblioteki gminnej i jej filii, ocena zbiorów i ich przydatność w środowisku;
3. Udostępnianie zbiorów bibliotecznych na miejscu, wypożyczanie do domu oraz prowadzenie wypożyczeń międzybibliotecznych;
4. Prowadzenie działalności informacyjno-bibliograficznej, popularyzacja książki i czasopiśma.
5. Organizowanie czytelnictwa i udostępnianie materiałów bibliotecznych ludziom niepełnosprawnym;
6. Współdziałanie z bibliotekami innych sieci, instytucjami oświatowo-wychowawczymi, upowszechnianie kultury oraz organizacjami i towarzystwami w rozwijaniu i zaspokajaniu potrzeb oświatowych i kulturalnych społeczeństwa;
7. Badanie potrzeb czytelniczych, wytyczanie kierunku rozwoju czytelnictwa, opracowywanie założeń programowych rozwoju bibliotek oraz kształtowanie organizacji sieci filii bibliotecznych;
8. Udzielanie pomocy fachowej bibliotekom szkolnym, zakładowym i przyszpitalnym.
9. Doskonalenie form i metod pracy bibliotecznej.

8. Przedszkole Nr 1

Raszyn, ul. Pruszkowska 21c

9. Przedszkole nr 2

Raszyn, ul. Poniatowskiego 18

10 . Przedszkole Bajkowe w Dawidach

Dawidy, ul. Warszawska 210

11. Przedszkole w Falentach

Falenty, ul. Opackiego 44

12. Przedszkole w Sękocinie

Sękocin Stary, ul. Sękocińska 20

13. Gminny Ośrodek Sportu

ul. Sportowa 30

Zakres usług:

Celem działalności GOS jest realizacja zadań z zakresu kultury fizycznej i turystyki oraz zaspokajanie w tym zakresie potrzeb mieszkańców Gminy Raszyn. Realizacja celów odbywa się poprzez:

1. Realizacja usług w dziedzinie sportu i kultury fizycznej, we współdziałaniu z organizacjami kultury fizycznej i sportu.
2. Udostępnianie posiadanych obiektów stanowiących bazę sportową i rekreacyjną na rzecz:
 - a) klubów i związków sportowych
 - b) organizacji kultury fizycznej
 - c) innych organizacji i stowarzyszeń
 - d) osób indywidualnych
3. Organizowanie imprez zleconych z zakresu kultury fizycznej, sportu i rekreacji.
4. Współpraca z krajowymi związkami sportowymi, placówkami oświatowymi oraz innymi instytucjami, stowarzyszeniami i organizacjami w zakresie realizacji celów statutowych.
5. Prowadzenie zajęć w zespołach sportowo – rekreacyjnych ze szczególnym uwzględnieniem zajęć rehabilitacyjnych osób niepełnosprawnych.
6. Prowadzenie zajęć sportowych w formie sekcji.
7. Współpraca z Gminnym Ośrodkiem Kultury w zakresie organizacji imprez kulturalnych i rekreacyjnych.
8. Organizowanie imprez turystycznych w tym kolonii i obozów sportowych.

14. Gimnazjum nr 1 w Raszyn

ul. Unii Europejskiej 1

Zakres usług:

- ❖ realizowanie materiału nauczania uwzględniającego podstawy programowe obowiązkowych przedmiotów zatwierdzone przez Ministra Edukacji Narodowej,
- ❖ stosowanie zasad klasyfikowania i promowania uczniów oraz prowadzenia egzaminów sprawdzających i kwalifikujących zgodnie z aktualnymi zarządzeniami MEN
- ❖ zatrudnianie nauczycieli posiadających pełne kwalifikacje, zgodnie z obowiązującą Ustawą o systemie oświaty z dnia 7 września 1991 roku
- ❖ prowadzenie dokumentacji przebiegu nauczania
 - oddziały szkolne 19
 - sala gimnastyczna
 - Koło Teatralne
 - Koło Szachowe
 - Szkolne Koło Krajoznawczo-Turystyczne
 - Koło redakcyjno - dziennikarskie
 - Koło informatyczne

- Koło turystyki

15. Szkoły Podstawowe:

- **Szkoła Podstawowa w Raszynie, ul. Szkolna 2a**
- **Szkoła Podstawowa w Ładach, Dawidy Bankowe ul. Długa 49**
- **Szkoła Podstawowa w Sękocinie, Słomin ul. Wierzbowa 5**

Zakres usług:

Szkoły realizują cele i zadania określone w ustawie o systemie oświaty oraz w przepisach wykonawczych wydanych na jej podstawie, uwzględniając program wychowawczy i program profilaktyki dostosowany do potrzeb uczniów oraz potrzeb środowiska, które uchwała Rada Pedagogiczna w ramach przewidzianych kompetencji.

Cele dydaktyczne i opiekuńczo – wychowawcze Szkół:

1. Umożliwianie zdobycie wiedzy i umiejętności niezbędnych do uzyskania świadectwa szkoły podstawowej.
2. Umożliwianie absolwentom dokonanie świadomego wyboru dalszego kierunku kształcenia.
3. Kształtowanie środowiska wychowawczego sprzyjającego realizowaniu celów i zasad określonych w ustawie, stosownie do warunków Szkoły i wieku uczniów.
4. Sprawowanie opieki nad uczniami odpowiednio do ich potrzeb oraz możliwości Szkoły.
5. Dbanie o bezpieczeństwo uczniów oraz przestrzeganie zasad ochrony i promocji zdrowia.
6. Realizowanie programów edukacyjnych: „Owoce w Szkole”, „Szkłanka Mleka”, „Aktywnie po Zdrowie”, „Szkoła bez Przemocy”.
7. Upowszechnianie wiedzy ekologicznej wśród uczniów i kształtowanie właściwe postawy wobec ochrony środowiska.
8. Udostępnianie boisk sportowych, sal gimnastycznych oraz placów zabaw dla młodszych uczniów.

16. Zespół Publicznych Zakładów Lecznictwa Otwartego Ośrodek Zdrowia w Raszynie Raszyn, ul. Szkolna 2c

Zakres usług:

Udzielanie świadczeń zdrowotnych służących zachowaniu, przywracaniu i poprawie zdrowia pacjentom z terenu gm. Raszyn. Ośrodek ma podpisaną umowę z NFZ.

Zakres usług:

- badania, diagnoza i porady lekarskie
- leczenie
- badania i terapia

- rehabilitacja lecznicza
- szczepienia ochronne
- pielęgnacja chorych
- prowadzenie działalności profilaktycznej, promocji zdrowia i edukacji zdrowotnej
- opieka nad ciężarną i noworodkiem
- opieka nad zdrowym dzieckiem.

17. Powiatowe Centrum Pomocy Rodzinie

Pruszków, ul. Drzymały 19/21

Zakres usług:

- realizacja zadań z zakresu pomocy społecznej:

- kierowanie osób ubiegających się o skierowanie do domów pomocy społecznej
- kierowanie dzieci całkowicie lub częściowo pozbawionych opieki rodziców oraz dzieci niedostosowanych społecznie do placówek opiekuńczo-wychowawczych,
- organizowanie i prowadzenie specjalistycznego poradnictwa, w tym rodzinnego dla rodzin naturalnych i zastępczych, a także terapii rodzinnej,
- organizowanie opieki w rodzinach zastępczych.

- realizacja zadań z zakresu rehabilitacji zawodowej i społecznej osób niepełnosprawnych

- dofinansowywanie wyjazdu na turnusy rehabilitacyjne
- dofinansowanie do zakupu przedmiotów ortopedycznych i środków pomocniczych oraz sprzętu rehabilitacyjnego
- dofinansowywanie likwidacji barier architektonicznych i w komunikowaniu się osób niepełnosprawnych w ich miejscu zamieszkania.

18. Stacja Opieki „Caritas” Archidiecezji Warszawskiej

ul. Godebskiego 2

Zakres usług:

- pielęgnacyjna opieka długoterminowa
- wypożyczanie sprzętu medyczno-rehabilitacyjnego

19. Raszyńskie Stowarzyszenie Rodzin Abstynenckich „Arka”

Jaworowa, ul. Warszawska 95

Zakres usług:

- konsultacje

- meetingi
- grupy wsparcia
- porady psychologiczne

20. Komisariat Policji

Al. Krakowska 16

Zakres usług:

- prewencja
- dochodzenia i śledztwa w związku z popełnionymi przestępstwami
- interwencje, w tym interwencje domowe
- sporządzanie wywiadów, ustaleń i pomocy prawnych
- prowadzenie postępowań o wykroczenia
- sporządzanie wniosków o ukaranie przed Sądem Grodzkim
- konwojowanie

III. CELE I KIERUNKI DZIAŁAŃ

3.1. MISJA:

Głównym celem strategii jest dążenie do poprawy standardu życia wszystkich członków społeczności, do zapewnienia mieszkańcom Gminy warunków sprzyjających osobistemu rozwojowi, wzrostu produktywnego zatrudnienia oraz eliminacji negatywnych zjawisk dotyczących mieszkańców, ich rodzin i całych społeczności, tj. ubóstwa, patologii oraz wszelkich form dyskryminacji i wykluczenia społecznego.

3.2 CELE STRATEGICZNE

Cel strategiczny 1:

Zintegrowany system wsparcia rodziny ze szczególnym uwzględnieniem sytuacji dziecka

Cele szczegółowe:

1. Stworzenie silnej pozycji rodziny i dziecka w środowisku lokalnym.
2. Likwidacja przyczyn dysfunkcji rodziny.
3. Zapewnienie rodzinom odpowiednich warunków życiowych – zgodnie z potrzebami i możliwościami instytucji (organizacji działającymi na rzecz rodzin w gminie).
4. Współpraca z instytucjami i organizacjami zajmującymi się opieką i pomocą w rodzinie.

Działania:

- Tworzenie Klubów Samopomocy, świetlic środowiskowych w poszczególnych miejscowościach oferujących pomoc dzieciom z rodzin dysfunkcyjnych.
- Wsparcie funkcji opiekuńczych poprzez kierowanie dzieci do placówek wsparcia dziennego (świetlice szkolne i środowiskowe, kluby samopomocy).
- Psychologiczne i pedagogiczne konsultacje rodzinne.
- Tworzenie grup edukacyjnych dla rodziców, warsztaty umiejętności wychowawczych.
- Tworzenie grup wsparcia dla młodzieży z problemami wychowawczymi, trening - zastępowania agresji.
- Tworzenie grup zabawowych dla dzieci małych – profilaktyka dysfunkcji.
- Współpraca z pedagogami szkolnymi, Poradnią Psychologiczno-Pedagogiczną celem pomocy w pokonywaniu trudności związanych z edukacją i wychowaniem.
- Zaspokojenie podstawowych potrzeb bytowych rodzin żyjących w ubóstwie ze szczególnym uwzględnieniem potrzeb dzieci:
 - dożywianie dzieci,
 - pomoc w wyposażeniu dziecka do szkoły (zakup niezbędnych podręczników i przyborów szkolnych)
 - organizacja bądź dopłata do wypoczynku dzieci,
- Działania interwencyjne w sytuacjach kryzysowych dla rodziny.

Cel strategiczny 2:

Rozwijanie zintegrowanego systemu wsparcia na rzecz osób starszych i niepełnosprawnych.

1. Zagadnienia osób starszych i niepełnosprawnych, a świadomość społeczna

2. Optymalizacja usług opiekuńczych – formy pomocy ludziom starszym i niepełnosprawnym umożliwiające pozostanie oraz funkcjonowanie w środowisku lokalnym
3. Przeciwdziałanie izolacji osób starszych i niepełnosprawnych

Działania:

- Zapewnienie odpowiednich form opieki osobom wymagającym pomocy: pomoc usługowa, ekonomiczna, praca socjalna.
- Tworzenie i prowadzenie placówek wsparcia dziennego: Dzienny Dom Pobytu dla osób starszych i osób niepełnosprawnych, chorych psychicznie.
- zwiększenie zatrudnienia pracowników świadczących usługi opiekuńcze i specjalistyczne usługi opiekuńcze
- Rozwój istniejących i tworzenie nowych Klubów Seniora.
- Zorganizowanie usług transportowych na terenie gminy (dowóz do lekarza, urzędu itp.) osobom niepełnosprawnym i starszym, mającym problemy z poruszaniem się, osobom na wózkach inwalidzkich.
- Promowanie integracji niepełnosprawnych i starszych ze środowiskiem lokalnym poprzez włączanie ich do zajęć kulturalnych, rekreacyjnych danej społeczności.
- Tworzenie warsztatów aktywizacji zawodowej osób niepełnosprawnych.

Cel strategiczny 3:

Przeciwdziałanie przemocy w rodzinie.

Minimalizowanie uzależnienia od alkoholu w związku z współwystępowaniem ze zjawiskiem przemocy.

1. Optymalizacja działań na rzecz rodzin i osób doznających przemocy
2. Zwiększenie dostępu do poradnictwa specjalistycznego
3. Tworzenie miejsc pobytu dla ofiar przemocy (mieszkania socjalne, mieszkania chronione)

Działania:

- Diagnoza i pomoc psychologiczna osobom doświadczającym przemocy.
- Diagnoza i konsultacje wstępne osób z problemem alkoholowym.
- Tworzenie grup wsparcia i grup psychoedukacyjnych dla osób z rodzin, w których występuje przemoc i/lub uzależnienie.
- Zajęcia psychoedukacyjne nt. negatywnych skutków spożywania alkoholu przez młodzież.

- Współpraca z Gminną Komisją Rozwiązywania Problemów Alkoholowych, z Sądem, Prokuraturą i Policją.
- Procedura Niebieskiej Karty.
- Pomoc prawna dla osób doświadczających przemocy.
- Tworzenie i praca w zespołach interdyscyplinarnych.
- Treningi i warsztaty – m.in. trening zastępowania agresji.

Cel strategiczny 4:

Inicjowanie działań sprzyjających aktywizacji społeczności lokalnych, rozwój wolontariatu i zwiększenie koordynacji działań organizacji pozarządowych.

Działania:

- Stworzenie realnego, fizycznego miejsca, które będzie służyć ożywianiu i integracji danej społeczności lokalnej (miejszem takim może być m.in. siedziba instytucji).
- Organizowanie działań integrujących środowisko lokalne.
- Promowanie i wdrażanie pracy wolontarystycznej i zespołowej.
- Propagowanie idei samopomocy i obywatelskiego uczestnictwa w życiu społeczności lokalnej.
- Stworzenie Punktu Informacji Obywatelskiej dla mieszkańców Gminy.
- Kontynuacja systematycznej współpracy z organizacjami pozarządowymi.

Cel strategiczny 5

Wsparcie pracowników służb społecznych

1. Kształcenie pracowników służb społecznych
 2. Wymiana doświadczeń zawodowych między instytucjami w ramach wspólnych zakresów działań
 3. Przeciwdziałanie wypaleniu zawodowemu.
- Szkolenie personelu instytucji zajmujących się problematyką społeczną
 - Cykliczne spotkania pracowników mające na celu wymianę doświadczeń
 - Uczestnictwo w programach dla służb społecznych
 - Superwizja w instytucjach służb społecznych.

4. HARMONOGRAM DZIAŁAŃ

Realizacja wyszczególnionych powyżej celów odbywać się będzie poprzez zaplanowane działania w ramach bieżącej działalności Ośrodka Pomocy Społecznej. W celu uporządkowania i doprecyzowania działań będą tworzone programy i projekty. Winny one być zgodne z przyjętymi kierunkami działań. Ponadto powinna je cechować efektywność, skuteczność i celowość. Załącznikiem do niniejszej strategii są już opracowane programy:

- Program pomocy rodzinie i dziecku.
- Program przeciwdziałania przemocy w rodzinie.

Spośród zaplanowanych działań ustalono priorytety:

- tworzenie i prowadzenie placówek wsparcia dziennego – zorganizowanie Dziennego Domu Pobytu - do 2018r.

-zorganizowanie usług transportowych na terenie Gminy dla osób niepełnosprawnych i starszych - do 2016r.

-pozyskanie siedziby na potrzeby Ośrodka Pomocy Społecznej pozbawionej barier architektonicznych (mogłaby mieścić się w budynku, w którym siedzibę miałby również Dom Dziennego Pobytu) – do 2020r.

- Tworzenie Klubów Samopomocy i świetlic środowiskowych – zakładamy utworzenie jednego Klubu lub Świetlicy w każdym roku.

- Stworzenie Punktu Informacji Obywatelskiej - do 2020r.

Źródła finansowania:

Środki na realizację zaplanowanych działań, na realizację poszczególnych programów pochodzą z:

1. Budżetu gminy,
2. Budżetu państwa,
3. Funduszy unijnych,
4. Budżetów organizacji pozarządowych,
5. Z innych źródeł finansowania – sponsorzy, darowizny.

5. MONITORING i EWALUACJA STRATEGII

Skuteczność funkcjonowania przyjętej strategii zależy będzie od:

- monitoringu i ewaluacji,
- budowy programów celowych rozwijających przyjęte kierunki działań.

Monitoring i ewaluacja zapisów strategicznych polegają na systematycznej ocenie realizowanych działań oraz modyfikacji kierunków działania w przypadku istotnych zmian społecznych, które mogą pojawić się poprzez zmianę regulacji prawnych czy też narastanie poszczególnych dolegliwości społecznych.

Całościowa ocena wymaga odpowiedzi na pytania o zgodności ocenianej polityki z przyjętymi wartościami i zasadami. Ewaluacja jest działalnością z natury normatywną, gdyż z jednej strony wykorzystuje się w niej istniejące normy, z drugiej strony zaś w jej wyniku mogą pojawić się propozycje wprowadzania nowych norm i procedur. Jest także działalnością instrumentalną, ponieważ jej podstawowym celem jest dostarczenie podmiotom polityki społecznej praktycznej wiedzy potrzebnej przy podejmowaniu decyzji.

Elementami skutecznego monitoringu i ewaluacji będą przede wszystkim:

- zespół wdrażający strategię - powołany przez Wójta Gminy Raszyn, a w jego skład mogą wejść: Kierownik OPS, specjaliści pracy socjalnej, pracownicy socjalni.
- roczna ocena wdrażania strategii - zespół wdrażający strategię powinien zbierać się raz w roku i ocenić poziom wdrażania poszczególnych celów i kierunków działań. Zespół przekaze swoją ocenę Wójtowi sugerując przyjęcie proponowanych rozwiązań, np. programów celowych i projektów.

6. WPROWADZANIE ZMIAN DO STRATEGII

Opracowana Strategia nie jest dokumentem zamkniętym. Jej treść można uzupełniać i korygować w miarę zmian realiów działania.

Zgłaszającymi mogą być:

- mieszkańcy gminy,

- organizacje pozarządowe,
- instytucje i podmioty gospodarcze,
- instytucje samorządowe,
- instytucje rządowe.

Procedura zatwierdzania:

- zatwierdzanie zmian w poszczególnych celach i zadaniach Strategii znajduje się w wyłącznej kompetencji Rady Gminy,
- zatwierdzenie zmian przez Radę Gminy następuje na wniosek i po zaopiniowaniu stosownej Komisji Rady Gminy.